

Montevideo, 5 de marzo 2021

Encuesta de Expectativas Empresariales (EEE) Febrero 2021

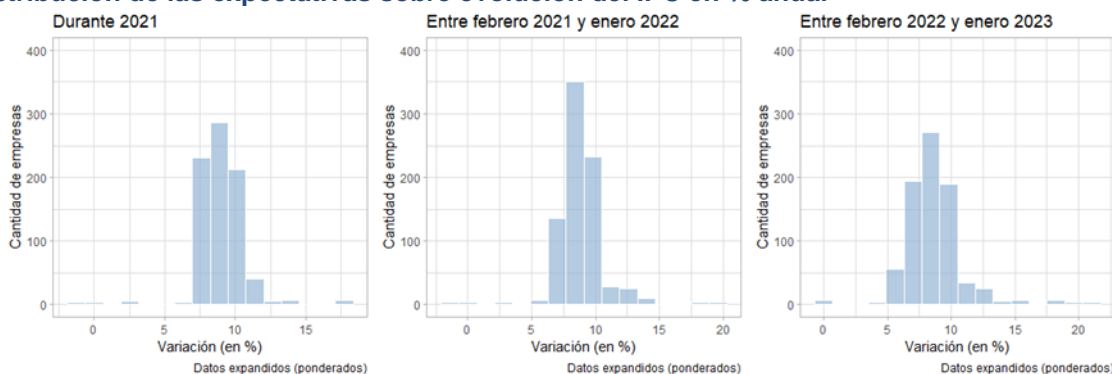
Principales Resultados

En **febrero** de 2021 la mediana de la inflación esperada por los empresarios se sitúa en **9,0%** para el año 2021, en **9,0%** para el año móvil cerrado en enero de 2022 y en **8,5%** para el año móvil cerrado en enero de 2023. En las siguientes figuras se presenta la distribución de la inflación esperada para los distintos períodos.

Cuadro1: Expectativas de los empresarios sobre la evolución del IPC en % anual

	Año 2021	Feb 2021 – Ene 2022	Feb 2022 – Ene 2023
Media	9,0	8,9	8,7
Mediana	9,0	9,0	8,5

Distribución de las expectativas sobre evolución del IPC en % anual

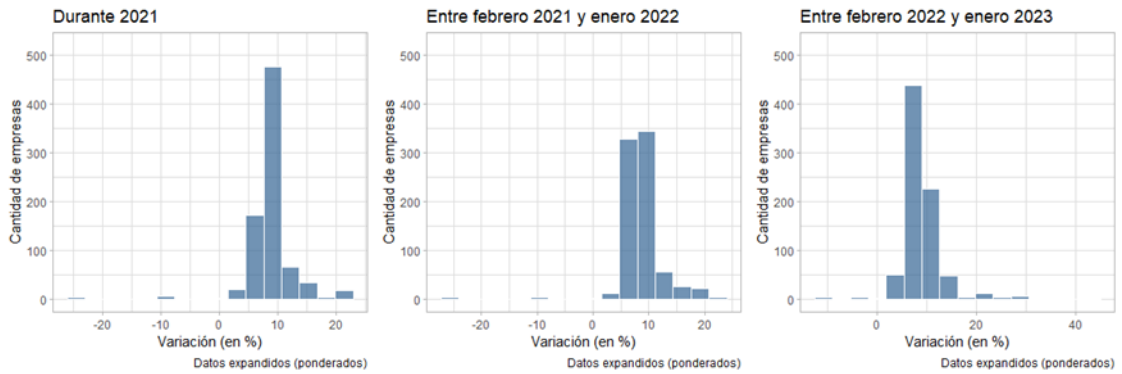


Por otra parte, la mediana de la variación esperada de los costos operativos de las empresas es de **9,0%**, **9,0%** y **8,9%** respectivamente.

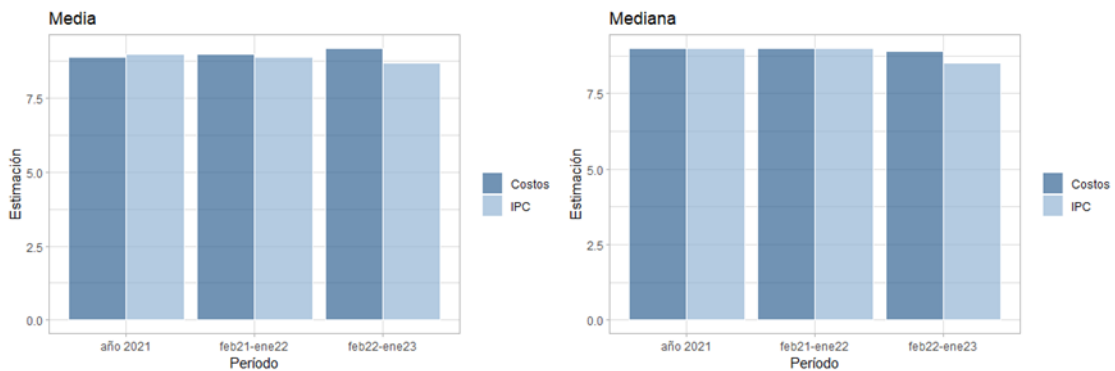
Cuadro 2: Expectativas de los empresarios sobre la evolución de sus costos operativos en % anual

	Año 2021	Feb 2021 – Ene 2022	Feb 2022 – Ene 2023
Media	8,9	9,0	9,2
Mediana	9,0	9,0	8,9

Distribución de las expectativas sobre evolución de los costos de las empresas en % anual



Media y Mediana de las expectativas sobre la evolución del IPC y de los costos de las empresas en % anual



Ficha técnica

Diseño muestral

Son elegibles para participar de la encuesta de expectativas empresariales (EEE) las empresas cuyo personal ocupado promedio en el año es mayor o igual a 50 y su clase de actividad económica principal según la CIU REV 4 se encuentra comprendida dentro de las secciones: B, C, D, E, G, H, I, J, M, N, P, Q y R.

La EEE es una encuesta con un diseño de panel rotativo. Las empresas seleccionadas en la muestra permanecen durante 2 años en la encuesta y luego abandonan el panel de forma definitiva. Este tipo de diseño permite estimar de forma eficiente el cambio de los indicadores de un mes a otro, y respecto al mismo mes del año anterior. El tamaño de muestra teórico es de 404 empresas, las cuales se dividen en cuatro paneles o grupos de rotación (GR) de igual tamaño. Cada GR es una muestra representativa por sí misma de la población objeto de estudio. Una vez, transcurrido 2 años de la implantación de la encuesta, un GR es reemplazado por otro GR.

El diseño es aleatorio, directo y estratificado. En un primer nivel, las empresas son estratificadas en base a agrupaciones de sección de actividad (según la CIU REV4). Los grupos se conformaron de tal forma de que los tamaños poblacionales sean lo suficientemente grandes para abastecer la extracción de los siguientes GR una vez puesta en funcionamiento la encuesta. En un segundo nivel, dentro de cada una de las siete agrupaciones, las empresas son clasificadas en base al personal ocupado promedio, conformándose dos estratos de tamaño: empresas con personal ocupado entre 50 y 99; y empresas con 100 o más empleados.

La asignación de la muestra en los estratos se realizó de forma proporcional. Posteriormente, los ponderadores originales son ajustados en base a la no respuesta obtenida a nivel de estrato de diseño.

Tasa de respuesta

En **febrero de 2021** el tamaño de muestra efectivo se situó en 263, el cual se traduce en una **tasa de respuesta de 65.1 %**.

Precisiones

El tamaño de muestra permite obtener **coeficientes de variación (cv) menores al 2%** para los estimadores de las medias y medianas de los distintos indicadores a nivel de toda la economía. A modo de ejemplo, el estimador del cv del estimador de una media es computado como:

$$\widehat{cv}(\widehat{media}) = \left(\sum_{i \in r} w_i \right) \left(\sum_{i \in r} w_i \times y_i \right)^{-1} \left(\sum_{h=1}^H \text{peso}_h^2 \times \text{fpc}_h \times \text{var}_h(y) \times n_h^{-1} \right)^{1/2} \times 100$$

donde w_i es el ponderador ajustado por no respuesta de la empresa i , y_i es el valor que

toma la variable de interés y en la empresa i , peso_h es el peso relativo poblacional del estrato h en términos de la cantidad de empresas, fpc_h es el factor de corrección por población finita en el estrato h , $\text{var}_h(y)$ es la varianza de la unidad (variable de interés) en el estrato h y n_h es el tamaño de muestra efectivo (cantidad de respuestas) en el estrato h .

Preguntas realizadas a los encuestados

1 ¿Cuál cree usted que será la variación del IPC (Índice de Precios del Consumo)?

1.1 Durante el año AAref

1.2 En el período comprendido entre (MMref) de (AAref) y (MMref-1) de (AAref+1)

1.3 En el período comprendido entre (MMref) de (AAref+1) y (MMref-1) de (AAref+2)

2 ¿Cuál cree usted que será la variación promedio de los costos de su empresa valorados en pesos uruguayos?

2.1 Durante el año AAref

2.2 En el período comprendido entre (MMref) de (AAref) y (MMref-1) de (AAref+1)

2.3 En el período comprendido entre (MMref) de (AAref+1) y (MMref-1) de (AAref+2)

Observación: AAref = Año de referencia, MMref= Mes de referencia

Más información en el sitio web:

- [Series estadísticas](#)

Contacto:

Depto. de Difusión y Comunicación
Instituto Nacional de Estadística
Torre Ejecutiva Anexo, Piso 4 Liniers 1280, C.P.: 11.100
Tel: (598) 29027303, ints.: 7723, 7725
E-mail: difusion@ine.gub.uy
Sitio Web: <https://www.ine.gub.uy>
Twitter: @ine_uruguay