



# **Encuesta Continua de Hogares**

# **2005**

**INE**

## PRESENTACIÓN

El Instituto Nacional de Estadística presenta en este fascículo información básica de la Encuesta Continua de Hogares. Los resultados representan a la población residente en el departamento de Montevideo y en las localidades urbanas de 5000 o más habitantes del Interior del país.

Los cuadros suministran estimaciones anuales para 2005. El tamaño efectivo de la muestra es de 18.506 viviendas, de las cuales 10.358 corresponden a Montevideo y 8.148 a las ciudades del resto urbano del país representado por la Encuesta.

De acuerdo con las nuevas orientaciones en materia de difusión de información estadística, se ha procurado reducir al máximo la publicación incluyendo solo la información básica más relevante. Los usuarios interesados en un mayor grado de detalle podrán acceder a las tabulaciones en los formatos de costumbre, o bien a los microdatos en la página web del Instituto ([www.ine.gub.uy](http://www.ine.gub.uy)).

Debemos agradecer especialmente el amplio apoyo brindado por los hogares encuestados que demostraron, a través de la calidad de sus respuestas, la clara comprensión de la importancia de esta información.

Ec. Alicia Melgar  
Directora

El presente informe fue redactado por Alejandro Retamoso, Loreley Lorenzi, y Lidia Melendres.

## INTRODUCCIÓN

La Encuesta Continua de Hogares, que el Instituto Nacional de Estadística releva sin interrupciones desde el año 1968, tiene como objetivos primordiales brindar información sobre la condición de actividad de las personas, el ingreso de los hogares, y las características socioeconómicas de la población.

Su alcance geográfico ha variado con el tiempo, en función de razones de tipo práctico y operativo. Actualmente la información es representativa de la población residente en el departamento de Montevideo y en las localidades de 5.000 o más habitantes del interior del país.

La metodología así como las definiciones utilizadas en todos los aspectos vinculados a la condición de actividad, responden a las recomendaciones de la Organización Internacional del Trabajo (OIT). La ficha técnica correspondiente, así como las principales definiciones, pueden ser consultadas por el lector en la página web del Instituto ( [www.ine.gub.uy](http://www.ine.gub.uy) ).

## EDUCACION

### Máximo nivel educativo alcanzado por la población de 15 o más años de edad

En promedio, el 1,5 por ciento de la población de 15 o más años de edad residente en localidades de 5.000 o más habitantes declara no haber asistido a la educación formal. El porcentaje de población sin instrucción es superior en el interior urbano del país en donde alcanza al 2,1 por ciento, en tanto en Montevideo es de 1,1 por ciento.

La educación primaria es el nivel educativo formal que presenta mayor frecuencia para este grupo de edad, representando al 33,8 por ciento. Las diferencias por región son significativas al observar que en el interior urbano del país las cifras son del 40 por ciento y en Montevideo del 28,3 por ciento.

**Estimación de la población de 15 o más años de edad residente en localidades de 5000 o más habitantes por región según nivel de instrucción más alto alcanzado. Año 2005**

Nivel más alto alcanzado	2005		
	Total	Montevideo	Interior Urbano
<b>Total</b>	100,0	100,0	100,0
<b>Sin instrucción</b>	1,5	1,1	2,1
<b>Primaria</b>	33,8	28,3	39,7
<b>Ciclo Básico de Ens. Media</b>	16,0	13,6	18,4
<b>Segundo Ciclo de Secundaria</b>	21,1	22,0	20,1
<b>Enseñanza Técnica</b>	11,8	13,1	10,4
<b>Magisterio o Profesorado</b>	3,4	3,2	3,7
<b>Universidad o similar</b>	12,3	18,7	5,6

NOTA A LOS CUADROS: LA ADICIÓN DE SUBTOTALES PUEDE NO REPRODUCIR EXACTAMENTE EL TOTAL DEBIDO A LOS PROCESOS COMPUTACIONALES DE REDONDEO.

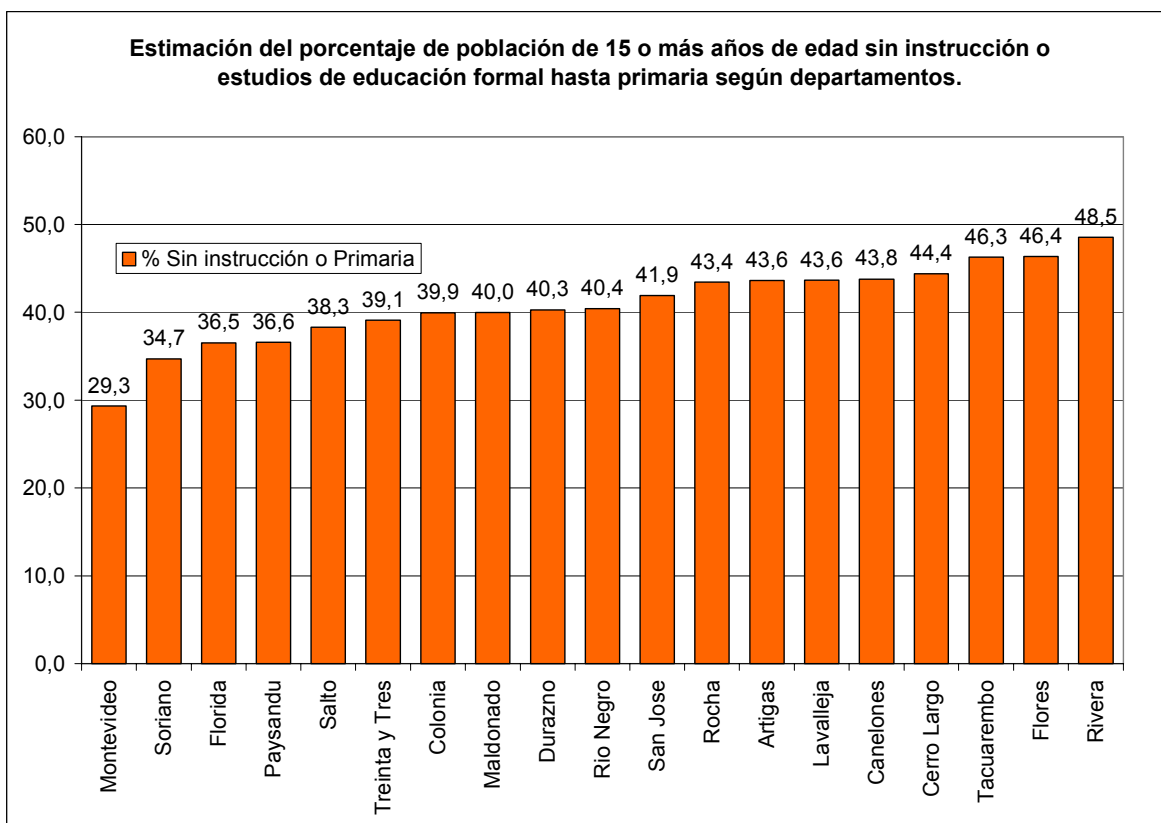
En contrapartida, cuando se analizan los niveles más altos de instrucción, es en la capital del país donde se concentra la mayor formación en educación. Las estimaciones para la población mayor de 14 años residente en localidades de 5.000 o más habitantes indican que un 15,7 por ciento ha cursado o finalizado estudios terciarios (Magisterio, Profesorado o Universidad). En Montevideo, donde la oferta educativa de este nivel es la más amplia del país, el porcentaje alcanza al 21,9 por ciento de la población y en el interior urbano al 9,3 por ciento. Dentro de la oferta terciaria, la Universidad representa una amplia mayoría, abarcando a tres cuartas partes de la población que alcanzó el nivel terciario. Aún así, es interesante destacar que el peso relativo de Magisterio y Profesorado en el interior del país es superior al de Montevideo (3,7 y 3,2 por ciento respectivamente), situación asociada al hecho de que la oferta educativa terciaria que aquí se desarrolla se da casi exclusivamente en los diferentes centros de formación docente, siendo muy pocas las universidades existentes.

En el análisis general del máximo nivel de instrucción alcanzado, es necesario tener en cuenta el comportamiento de las diferentes generaciones, en donde una de las características más salientes es el avance de la educación en las nuevas generaciones. Así, entre las personas de 60 o más años de edad un 4,3 por ciento no asistió a la educación formal y un 62,2 por ciento alcanzó como máximo nivel la educación primaria. Esta situación es muy diferente en las generaciones más jóvenes, en donde por ejemplo las personas de 20 a 29 años que sólo alcanzaron el nivel primario representan el 15,5 por ciento, en tanto uno de cada cuatro asistió y/o finalizó la educación terciaria. Aún así es de destacar que siendo obligatoria la educación hasta el ciclo básico de enseñanza media, exista más de uno de cada diez jóvenes que apenas alcanzó y/o finalizó la enseñanza primaria.

**Estimación de la población de 15 o más años de edad residente en localidades de 5000 o más habitantes por nivel de instrucción más alto alcanzado según grupo de edades. Año 2005**

Grupo de edades	Total	Sin instrucción	Primaria	Ciclo Básico Ens. Media	Segundo Ciclo Secundaria	Enseñanza Técnica	Terciaria
<b>Total</b>	100,0	1,5	33,8	16,0	21,1	11,8	15,8
<b>15 a 19</b>	100,0	0,2	11,6	25,7	43,5	12,0	7,0
<b>20 a 29</b>	100,0	0,2	15,5	21,8	22,5	14,5	25,5
<b>30 a 39</b>	100,0	0,4	21,5	19,3	22,8	15,4	20,6
<b>40 a 49</b>	100,0	0,8	26,9	17,7	21,6	14,5	18,5
<b>50 a 59</b>	100,0	0,8	39,0	12,2	18,7	13,1	16,1
<b>60 y más</b>	100,0	4,3	62,2	7,6	11,7	5,8	8,3

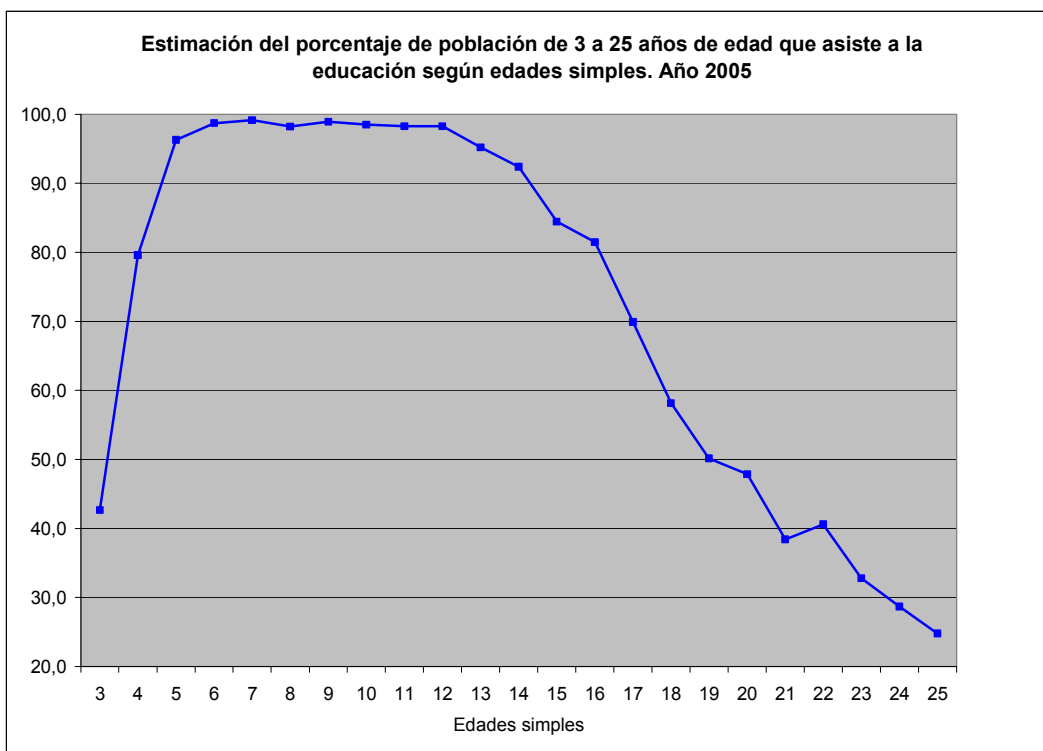
La heterogeneidad en los niveles de educación alcanzados por la población de 15 o más años de edad se manifiesta no solo por grandes áreas geográficas, sino porque presenta disparidades significativas a nivel departamental. Si se analiza por departamentos, Cerro Largo es el de mayor porcentaje de personas sin instrucción (4,2 por ciento), seguido por Rivera (3,1 por ciento). Considerando en forma conjunta a la población que no posee instrucción formal y aquella que como máximo alcanzó la enseñanza primaria, se observan cuatro departamentos que se destacan por su baja educación: Rivera, Flores, Tacuarembó y Cerro Largo (por encima del 44 por ciento).



En tanto en el otro extremo, los departamentos con mayor formación en educación son los de Montevideo, Salto, Durazno, Treinta y Tres, Paysandú y Soriano. En ellos, más de un 10 por ciento presenta estudios de nivel terciario. Entre los departamentos mencionados, el peso relativo de la Universidad con respecto a Magisterio – Profesorado es bastante similar, con la excepción de Montevideo, Salto y Paysandú, en donde la oferta educativa universitaria está presente en los dos primeros.

#### Asistencia a la educación de la población de 3 a 25 años de edad

Si se observa la asistencia al sistema educativo de las personas de 3 a 25 años, se pueden extraer cuatro principales conclusiones: en primer lugar, en las edades que comprenden a la educación inicial (3 a 5 años) la asistencia se encuentra distante de la universalización, en particular a los 3 años. Deteniéndose en las edades donde en los últimos años el sector público ha concentrado sus esfuerzos (4 y 5 años) los datos indican una casi universalización a los 5 años y una situación aún distante de la cobertura total en los 4 años de edad (la asistencia ronda el 80%). En segundo lugar, se verifica, como ocurre desde larga data, una asistencia casi universal en las edades que comprenden a la educación primaria (6 a 11 años de edad). En tercer término, es a partir de la enseñanza media donde comienza a manifestarse en forma significativa el abandono a la enseñanza. Es en dos grupos de edades donde particularmente parecen observarse los principales problemas: entre los 13 a 15 años la asistencia respecto a los 12 años acumula un descenso de catorce puntos porcentuales y entre los 17 a 18 años, en donde la asistencia respecto a los 16 años acumula un descenso de veintitrés puntos porcentuales. Por último, es posible destacar que la mayoría relativa de la población deja de estudiar a partir de los 20 años, constatándose una asistencia inferior al 50 por ciento.



### Asistencia por grupos de edades

La educación obligatoria definida por ley en Uruguay, abarca 10 años de instrucción formal (desde el nivel "5 años" de educación inicial hasta el ciclo básico de enseñanza media), la que en términos hipotéticos comprende a las edades que van entre los 5 y 14 años de edad<sup>1</sup>. En el año 2005 el porcentaje de población residente en localidades de 5.000 o más habitantes de estas edades que asiste a la educación alcanza el 97,4 por ciento. Esta estimación es similar a la observada para el año 2004 y presenta como rasgo distintivo el hecho de que el interior del país el nivel de asistencia es similar al de Montevideo.

La situación por grupo de edades presenta algunos cambios entre el año 2004 y 2005. Un primer aspecto es que la asistencia en las edades correspondientes a educación inicial ha aumentado entre el 2004 y 2005 (2,7 puntos porcentuales entre los 4 y 5 años). Este incremento se da tanto en Montevideo como en el interior. En tanto, la situación para las edades de enseñanza primaria no refleja cambios sustanciales. Sin embargo, la asistencia para las edades que comprenden a la enseñanza media ha descendido: entre los 12 y 14 años lo ha hecho levemente (medio punto porcentual) y entre los 15 y 17 años lo ha hecho en forma más marcada (2,6 puntos porcentuales). Esta reducción de la asistencia es levemente superior en Montevideo que en el interior.

<sup>1</sup> En este texto se analiza la asistencia por grupo de edades como aproximación de la asistencia a cada ciclo educativo. Sin embargo, es necesario aclarar que dado el rezago educativo existente, especialmente por la repetición, los grupos de edades seleccionados no necesariamente reflejan la asistencia efectiva por ciclo. A modo de ejemplo, una persona de 15 años que asiste a la educación no necesariamente indica que esté asistiendo al nivel teórico que le corresponde (primer año del segundo ciclo de enseñanza media).

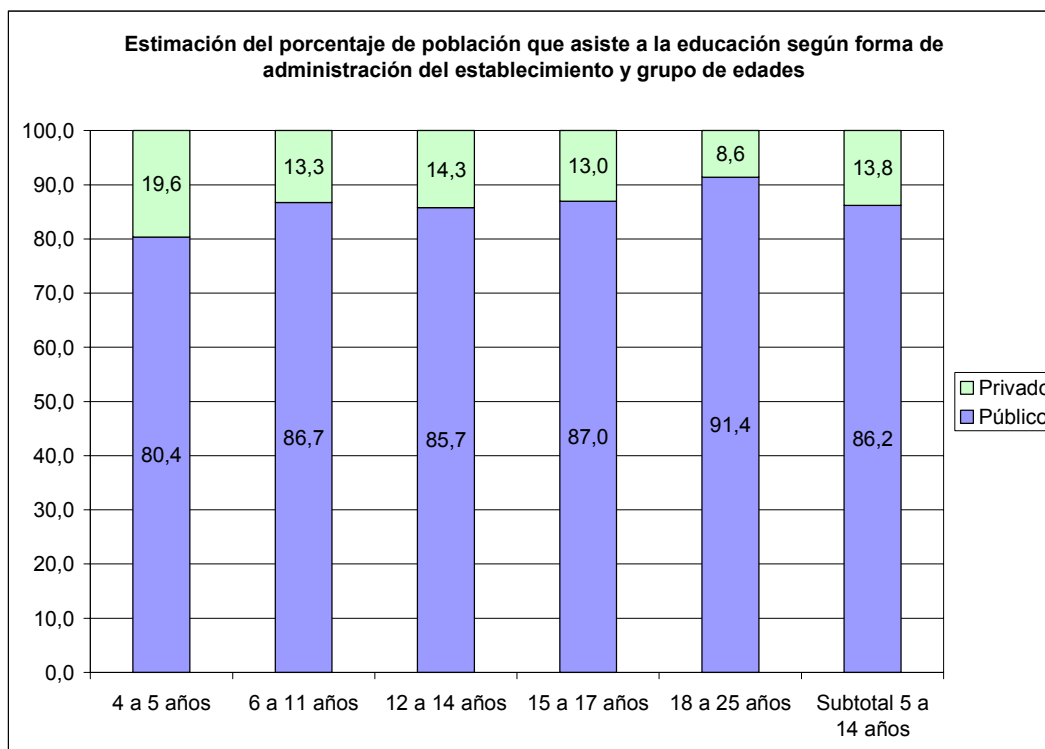
**Estimación del porcentaje de población de 3 a 25 años de edad que asiste a la educación por región según grupo de edades. Año 2004 y 2005.**

	2004			2005		
	Total	Montevideo	Interior urbano	Total	Montevideo	Interior urbano
<b>3 a 5 años</b>	72,5	74,6	70,8	73,1	74,3	72,1
<b>4 a 5 años</b>	85,1	86,3	84,1	87,8	88,4	87,4
<b>6 a 11 años</b>	98,7	98,8	98,6	98,6	98,2	98,9
<b>12 a 14 años</b>	95,8	96,1	95,5	95,3	95,4	95,2
<b>15 a 17 años</b>	81,1	83,8	78,6	78,5	80,8	76,4
<b>18 a 25 años</b>	40,6	49,5	31,0	40,8	49,8	31,5
<b>Subtotal 5 a 14 años</b>	<b>97,4</b>	<b>97,5</b>	<b>97,3</b>	<b>97,4</b>	<b>97,2</b>	<b>97,5</b>
<b>Total 3 a 25 años</b>	<b>73,1</b>	<b>75,4</b>	<b>70,9</b>	<b>73,3</b>	<b>75,5</b>	<b>71,5</b>

En cuanto al tipo de establecimiento educativo al que asisten se destaca la preponderancia del sector público. Más de 8 de cada 10 estudiantes lo hacen en establecimientos públicos de enseñanza. En las edades obligatorias (5 a 14 años) la asistencia al sector público en promedio es del 86,2 por ciento.

El grupo de edad en donde el sector público representa el mayor porcentaje es entre las edades correspondientes al nivel terciario, en donde nueve de cada diez asisten a establecimientos públicos. En tanto es entre los 4 y 5 años donde el sector privado alcanza su mayor nivel, representando el 19,6 por ciento de los alumnos.

Respecto al año 2004 se observa una leve reducción del peso relativo del sector público en el total, pasando en las edades de 5 a 14 años de 87,3 por ciento en 2004 a 86,2 en 2005. Esta tendencia se observa por segundo año consecutivo, luego de que los establecimientos públicos alcanzaran su mayor proporción en el año 2003 (88,6 por ciento). Este aspecto probablemente este asociado a la crisis económica que vivió el país en el año 2002. Aún así, el peso del sector público sigue siendo superior en la actualidad que en los años previos a la crisis.



### Asistencia a la educación y condición económica de los hogares

La asistencia a la educación presenta una asociación significativa con la condición económica de los hogares donde residen los niños y jóvenes. Con la excepción del grupo de 6 a 11 años, en el resto de las edades se observa una distribución regresiva de la asistencia que indica un ingreso más tardío y un abandono más temprano a la educación de los niños y jóvenes que pertenecen a hogares de bajos ingresos.

Entre los 4 y 5 años los datos dan cuenta de que lo que resta para universalizar la educación inicial se explica mayoritariamente por lo que ocurre entre los niños que se encuentran en el primer quintil de ingresos, en donde las tasas de asistencia apenas sobrepasan el 80 por ciento.

**Estimación del porcentaje de población de 3 a 25 años de edad que asiste a la educación por grupo de hogares ordenados por quintos de ingreso per cápita según grupo de edades. Año 2005.**

	Grupo de hogares ordenados por quintos de ingreso per cápita					
	Total	Q1	Q2	Q3	Q4	Q5
<b>4 a 5 años</b>	<b>87,8</b>	82,8	91,7	93,6	96,2	98,1
<b>6 a 11 años</b>	<b>98,6</b>	98,6	98,5	98,3	98,6	99,6
<b>12 a 14 años</b>	<b>95,3</b>	93,2	96,3	96,5	98,5	99,1
<b>15 a 17 años</b>	<b>78,5</b>	65,0	80,9	90,6	95,2	98,8
<b>18 a 25 años</b>	<b>40,8</b>	19,7	33,2	48,5	61,8	73,9
<b>Subtotal 5 a 14 años</b>	<b>97,4</b>	<b>96,7</b>	<b>97,6</b>	<b>97,6</b>	<b>98,6</b>	<b>99,5</b>
<b>Total 3 a 25 años</b>	<b>73,3</b>	<b>69,6</b>	<b>70,9</b>	<b>74,4</b>	<b>81,0</b>	<b>87,2</b>

\* Ingreso corriente per cápita con valor locativo

El ingreso corresponde al mes de relevamiento de la encuesta y no al período de referencia con que se releva el ingreso

En tanto, el abandono de la educación, que en páginas anteriores se señaló que se concentraba en las edades correspondientes a enseñanza media, presenta también una asociación con la posición económica de las familias. Aunque la reducción de la asistencia comienza a observarse en los sectores más pobres entre los 12 y 14 años, la misma es de menor cuantía que la producida en el grupo de 15 a 17 años. La asociación entre el nivel de ingreso de la familia y la asistencia a la educación del adolescente parece ser mucho más notoria a partir de los 15 años de edad, en donde se destaca una brecha de casi 30 puntos porcentuales en aquellos jóvenes de familias más pobres (quintil 1) con respecto al quintil de más ingreso.

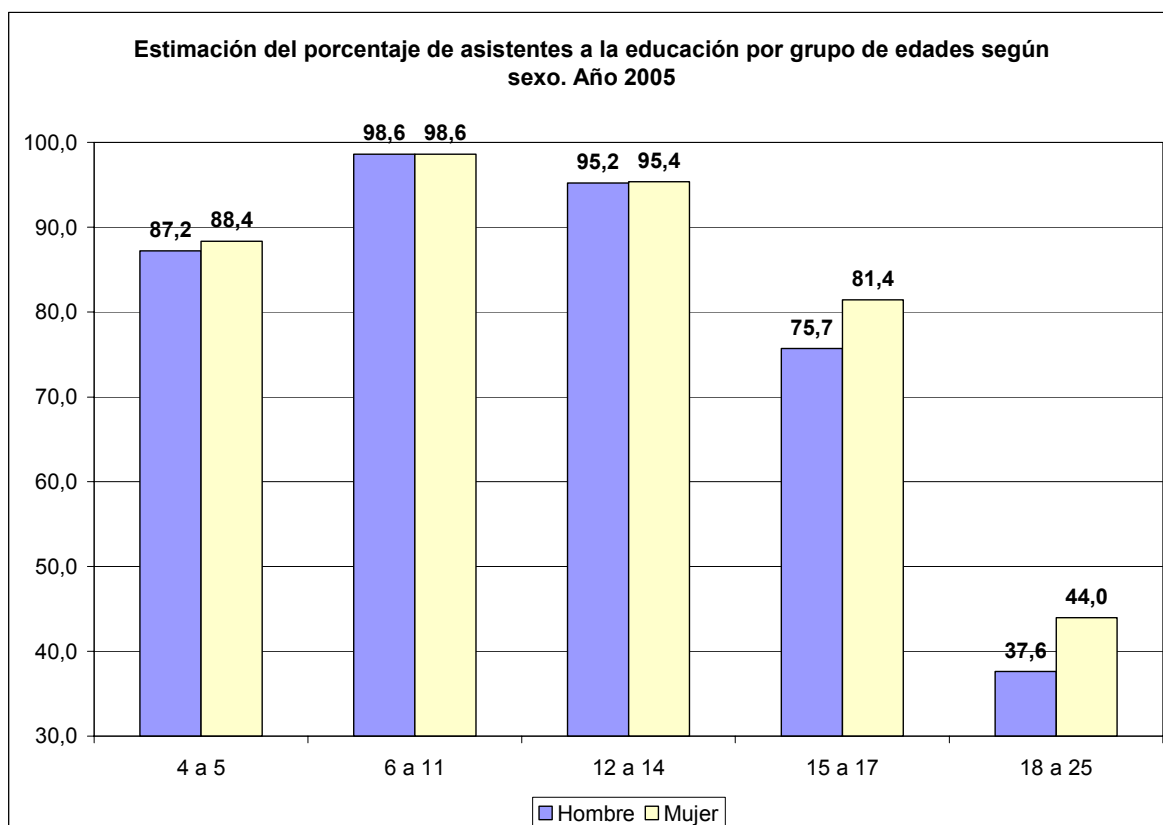
A pesar de lo anterior, cuando se considera en forma conjunta al grupo de edad que debería asistir en forma obligatoria a la enseñanza (5 a 14 años), la concurrencia a establecimientos educativos según el quintil de ingreso de los hogares de los niños y jóvenes, no presenta diferencias importantes (de un mínimo de 96,7 por ciento en el primero a un 99,5 por ciento en el último quintil). Este es un elemento positivo que estaría mostrando que la extensión de la educación hasta los 15 años es un fenómeno bastante extendido, incluso en los sectores más pobres. Pero en contrapartida, es de suponer que los mayores problemas en estas edades se manifiesten en un menor logro educativo dado los menores niveles educativos que alcanza la población de acuerdo a su condición económica.

### Nivel educativo, asistencia a la educación y género

El comportamiento de la asistencia a la educación por género presenta algunos rasgos diferenciales que es necesario destacar. Una de las disparidades que se observa es que entre 4 y 5 años, 15 a 17 años y de 18 a 25 años, las mujeres presentan una mayor asistencia a la educación respecto a los hombres. Estas diferencias son más marcadas a partir de los 15 años y probablemente se relacionen, entre otros aspectos, a una incorporación más temprana



de los varones al mercado de trabajo. En efecto, en el grupo de 15 a 17 años, la tasa de empleo de los varones es más del doble que entre las mujeres (14,9 y 6,1 por ciento respectivamente). En definitiva, cuando se analiza la asistencia a la educación por género se destaca un inicio más temprano y una prolongación mayor de los estudios entre las mujeres que entre varones.



#### Asistencia y finalización del nivel educativo

Como forma de observar el logro educativo de la población, los cuadros que siguen intentan mostrar en forma conjunta el fenómeno de la asistencia y la finalización de los diferentes niveles educativos. En tal sentido se seleccionan dos grupos de edad, 15 a 17 años y 18 a 27 años. El primero, como forma de observar particularmente el egreso de enseñanza primaria y del ciclo básico de educación media, y el segundo para analizar la asistencia y egreso de enseñanza media y de los estudios terciarios.

Entre los 15 y 17 años, en donde de acuerdo a su edad el estudiante debería encontrarse cursando el segundo ciclo de enseñanza media, se destacan al menos dos elementos: en primer lugar, deteniéndose en la población que asiste a la educación, más de la mitad lo hace en el nivel que teóricamente le corresponde (57.5 por ciento compuesto por el 2do. Ciclo de secundaria y Enseñanza Técnica). Sin embargo, en esta población también se destaca el importante nivel de rezago educativo, en la medida que uno de cada cinco estudiantes asiste al primer ciclo de enseñanza media.

**Estimación de la población de 15 a 17 años de edad residente en localidades de 5000 o más habitantes por asistencia actual o no a la educación, según nivel de instrucción más alto alcanzado.**

	Asiste	No asiste pero finalizó ese nivel	No asiste y no finalizó ese nivel	Total
<b>Total</b>	78,7	7,8	13,6	100,0
<b>Primaria</b>	1,3	7,5	2,1	10,9
<b>Ciclo Básico de Ens. Media</b>	19,8		9,8	29,6
<b>Segundo Ciclo de Secundaria</b>	48,8	0,1	1,0	49,9
<b>Enseñanza Técnica</b>	8,7	0,2	0,6	9,5

En segundo lugar, se observa un importante porcentaje de abandono del sistema educativo que alcanza en conjunto al 21,4 por ciento. Entre la población que abandonó habiendo finalizado el nivel, el mayor porcentaje corresponde a educación primaria, lo que equivale a decir que estos adolescentes no completaron la educación mínima obligatoria, caracterizándose por haber abandonado en forma temprana el sistema educativo. En tanto, entre aquellos que no asistiendo, tampoco finalizaron el nivel, la mayor traba para continuar sus estudios parece encontrarse en el ciclo básico de enseñanza media, en donde el 9,8 por ciento se encuentra en esta situación.

Tomando como límites las edades comprendidas entre los 18 a 27 años es lógico suponer que se haya culminado la educación obligatoria y es factible que haya finalizado la enseñanza media en su totalidad. Entre estas edades poco más de uno de cada tres personas asisten a la educación (36,4 por ciento), siendo la Universidad y el Segundo Ciclo de enseñanza los niveles que representan los mayores porcentajes (17,7 y 9,3 por ciento respectivamente). Entre los que no asisten se destaca el hecho de que un 11,7 por ciento solo curso estudios hasta la educación primaria y un 19,9 por ciento abandonó los estudios antes de culminar el ciclo básico.

**Estimación de la población de 18 a 27 años de edad residente en localidades de 5000 o más habitantes por asistencia actual o no a la educación, según nivel de instrucción más alto alcanzado.**

	Asiste	No asiste pero finalizó ese nivel	No asiste y no finalizó ese nivel	Total
<b>Total</b>	36,4	25,7	37,9	100,0
<b>Primaria</b>	0,2	11,7	2,7	14,5
<b>Ciclo Básico de Ens. Media</b>	1,0		19,9	20,9
<b>Segundo Ciclo de Secundaria</b>	9,3	5,2	10,2	24,7
<b>Enseñanza Técnica</b>	5,5	6,0	3,9	15,4
<b>Magisterio o Profesorado</b>	2,8	0,9	0,1	3,9
<b>Universidad o similar</b>	17,7	1,8	1,1	20,6

En resumen, la información analizada sobre la asistencia y la finalización del nivel educativo pone de manifiesto los siguientes rasgos generales: el egreso de la educación primaria es un elemento que se da en forma prácticamente universal; pero luego del egreso de este nivel se encuentran dos situaciones: un abandono temprano del sistema educativo que se presenta luego de egresar del nivel primario, y un paulatino proceso de desgranamiento en el transcurso de la enseñanza media.

## ATENCIÓN DE LA SALUD

El 2.8% de la población residente en localidades de 5.000 o más habitantes ha registrado la ausencia total de derechos para la asistencia de su salud, manteniéndose la situación dada en el año 2004, en que esta población alcanzaba el 3.2 por ciento.

Prácticamente el 46% de la población se encuentra afiliada a una Institución de Asistencia Médica Colectiva (I.A.M.C.), mientras que el 42% atiende su salud a través del Ministerio de Salud Pública (M.S.P.) u Hospital de Clínicas. Dentro de los primeros, más de la mitad (24.4%) cuenta además con servicio de emergencia móvil, en tanto apenas el 4.8% de los usuarios de salud pública, cuenta con este servicio.

**Estimación puntual del porcentaje de la población residente en localidades de 5.000 o más habitantes por atención de la salud**

	Total	Sin asistencia	Mutualista	Mutualista y E. Móvil	Sólo E. Móvil	M.S.P (1)	M.S.P y E. Móvil	Otro (2)
<b>Total</b>	100,0	2,8	21,5	24,4	1,0	37,5	4,8	8,0
<b>Montevideo</b>	100,0	2,9	17,7	40,0	1,2	25,4	5,3	7,6
<b>Interior</b>	100,0	2,7	25,2	8,8	0,9	49,7	4,2	8,4

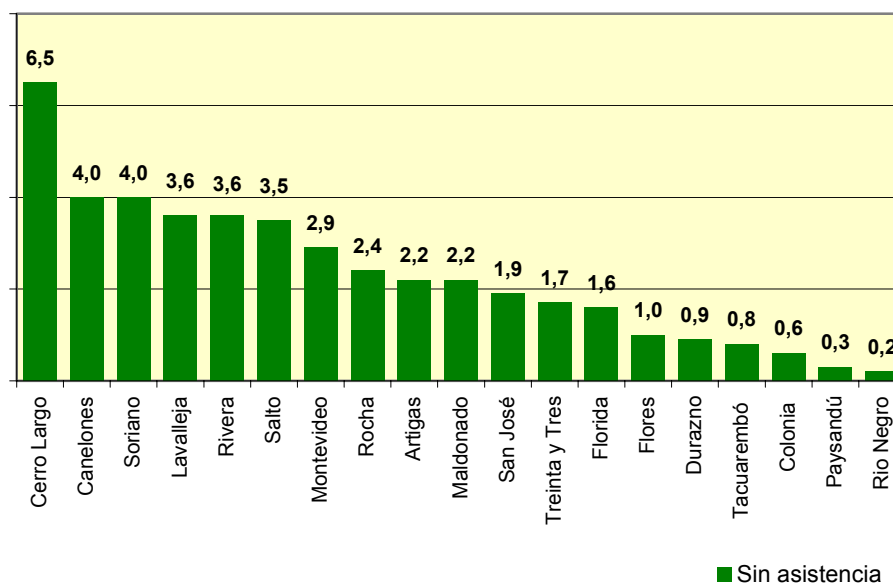
(1) Incluye Hospital de Clínicas

(2) Incluye Hospital Militar, Hospital Policial, Policlínicas Municipales, Asignaciones Familiares, Otro.

### Sin asistencia

Si se analiza la población sin asistencia de salud por departamento, el que registra el mayor porcentaje es Cerro Largo (6.5%), mientras que para Montevideo alcanza casi al 3 por ciento. El extremo inferior se da, como en el año 2004, en el departamento de Río Negro, con tan sólo un 0.2 por ciento. Cabe recordar que el año anterior, la mayoría de la población sin asistencia se registraba en el departamento de Salto (5.9%), que muestra en el 2005 una notoria recuperación (3.5 por ciento).

**Población (en %) sin asistencia de salud, por departamento**



**Estimación puntual del porcentaje de la población residente en localidades de 5.000 o más habitantes por atención de la salud según departamentos.**

	Total	Sin asistencia	Mutualista	Mutualista y E. Móvil	Solo E. Móvil	M.S.P (1)	M.S.P y E. Móvil	Otro (2)
<b>Total</b>	100,0	2,8	21,5	24,4	1,0	37,5	4,8	8,0
<b>MONTEVIDEO</b>	100,0	2,9	17,7	40,0	1,2	25,4	5,3	7,6
<b>INTERIOR</b>	100,0	2,7	25,2	8,8	0,9	49,7	4,2	8,4
<b>Artigas</b>	100,0	2,2	21,4	2,9	0,1	66,5	0,6	6,4
<b>Canelones</b>	100,0	4,0	22,6	12,1	1,2	47,2	3,2	9,7
<b>Cerro Largo</b>	100,0	6,5	28,9	1,2	0,5	49,8	1,2	12,0
<b>Colonia</b>	100,0	0,6	32,6	10,1	0,1	45,6	5,8	5,2
<b>Durazno</b>	100,0	0,9	1,1*	30,4*	2,7	42,1	7,8	15,0
<b>Flores</b>	100,0	1,0	27,1	6,4	0,0	56,3	1,2	7,9
<b>Florida</b>	100,0	1,6	22,0	11,1	0,1	49,4	7,3	8,5
<b>Lavalleja</b>	100,0	3,6	24,4	14,3	1,7	39,0	5,7	11,3
<b>Maldonado</b>	100,0	2,2	31,8	7,2	0,7	51,0	4,0	3,2
<b>Paysandú</b>	100,0	0,3	25,4	11,4	0,1	48,3	7,9	6,5
<b>Río Negro</b>	100,0	0,2	20,4	2,3	0,0	63,6	0,8	12,7
<b>Rivera</b>	100,0	3,6	29,1	0,2	0,4	54,5	0,9	11,3
<b>Rocha</b>	100,0	2,4	30,9	0,8	2,7	51,5	7,8	4,0
<b>Salto</b>	100,0	3,5	24,9	7,9	1,1	51,6	6,0	4,9
<b>San José</b>	100,0	1,9	27,9	11,0	1,8	43,8	5,5	8,0
<b>Soriano</b>	100,0	4,0	22,2	11,2	2,0	44,9	2,9	12,8
<b>Tacuarembó</b>	100,0	0,8	21,8	8,1	0,3	53,0	5,5	10,6
<b>Treinta y Tres</b>	100,0	1,7	31,0	2,8	0,5	51,3	3,2	9,5

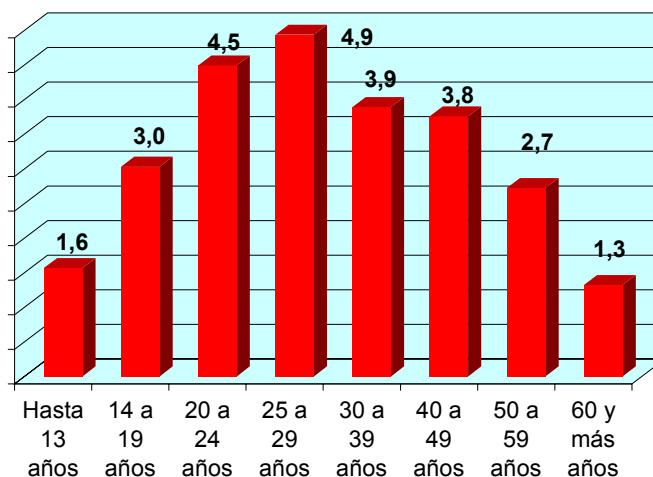
(1) Incluye Hospital de Clínicas

(2) Incluye Hospital Militar, Hospital Policial, Policlínicas Municipales, Asignaciones Familiares, Otro.

\* La notoria diferencia que se observa en el departamento de Durazno (y que se manifiesta hace algunos años), entre la población afiliada solamente a mutualista, y la que posee además emergencia móvil, se debe a que la Cooperativa Asistencial Médica de Durazno (C.A.ME.DUR) capta la gran mayoría de la población afiliada del departamento, incluyendo dicho servicio.

En cuanto a la edad, la falta de cobertura asistencial, tiende a manifestarse mayoritariamente en los grupos jóvenes (20 a 29 años). Si se observa la distribución interna de esta población, es posible advertir que la mayor contribución (34%), recae en el grupo que comprende las edades entre los 30 y 49 años.

**Distribución en cada grupo de edades, de la población (en%) sin asistencia de salud**



### Atención Privada de la salud

Los departamentos de Montevideo y Río Negro representan los extremos en cuanto a la asistencia a través del mutualismo, con 57.7 y 22.7 por ciento respectivamente.

Cuando se analiza cómo es la cobertura de salud de acuerdo a la edad de la población, se destaca un mayor peso relativo del mutualismo a medida que aquella aumenta.

La población mayor de 59 años es mayoritariamente usuaria del servicio privado de salud, complementando además esta atención con el de emergencia móvil.

#### **Estimación puntual del porcentaje de la población residente en localidades de 5.000 o más habitantes por atención de la salud según grupos de edades.**

	Total	Sin asistencia	Mutualista	Mutualista y E. Móvil	Solo E. Móvil	M.S.P (1)	M.S.P y E. Móvil	Otro (2)
<b>Total</b>	100,0	2,8	21,5	24,4	1,0	37,5	4,8	8,0
<b>Hasta 13 años</b>	100,0	1,6	9,0	16,7	1,2	54,9	6,3	10,4
<b>14 a 19 años</b>	100,0	3,0	13,5	17,3	1,5	51,4	3,9	9,3
<b>20 a 24 años</b>	100,0	4,5	24,4	20,4	1,4	40,7	2,9	5,6
<b>25 a 29 años</b>	100,0	4,9	29,6	19,4	1,1	36,6	2,3	6,1
<b>30 a 39 años</b>	100,0	3,9	28,5	21,5	1,1	35,4	2,7	7,0
<b>40 a 49 años</b>	100,0	3,8	30,6	24,3	0,9	30,3	2,6	7,5
<b>50 a 59 años</b>	100,0	2,7	26,4	27,1	0,7	29,5	3,9	9,6
<b>60 y más años</b>	100,0	1,3	21,6	38,8	0,8	23,5	8,1	6,4

(1) Incluye Hospital de Clínicas

(2) Incluye Hospital Militar, Hospital Policial, Policlínicas Municipales, Asignaciones Familiares, Otro.

### Atención Pública de la salud

Es notoria la amplia cobertura de la asistencia a través del M.S.P. en todo el Interior, destacándose en el departamento de Artigas, donde es usuaria el 66.5% de su población. Esta situación desplaza al departamento de Río Negro, que en el 2004 registraba casi un 68 por ciento de población con este tipo de cobertura de salud.

El extremo opuesto se observa en Lavalleja, dado que registra el menor porcentaje a nivel departamental (39%), característica que ya presentaba el año anterior.

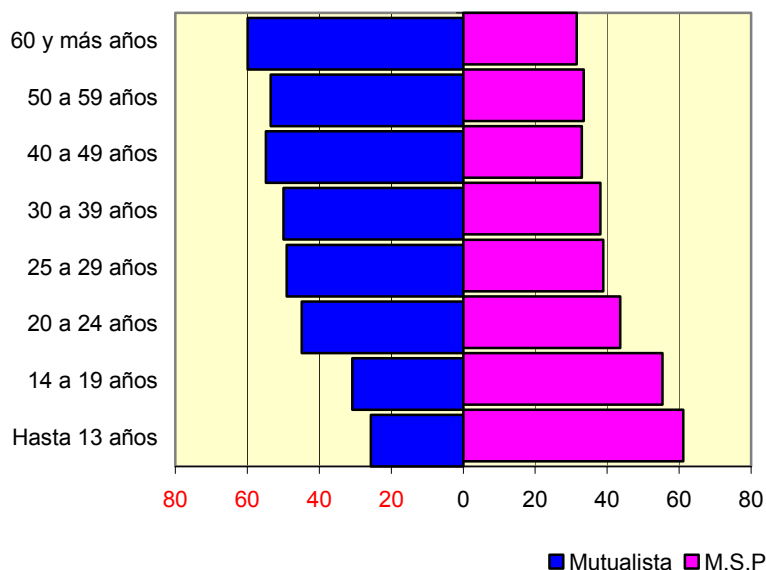
La mayoría de la población que recibe asistencia en hospitales Militar o Policial, en Policlínicas Municipales o a través Asignaciones Familiares (categoría "otro"), comprende a las edades menores de 20 y entre 50 y 59 años.

Es de destacar el caso de Durazno, el cual registra el porcentaje más alto a nivel país (15%), situación que condice con la existencia en el departamento (además de las instalaciones del regimiento del Ejército y de la Policía) de la Brigada Aérea II.

En el año 2004, este lugar de predominancia lo ocupaba el departamento de Treinta y Tres (15.2%), el que hoy solo registra un 9.5 por ciento.

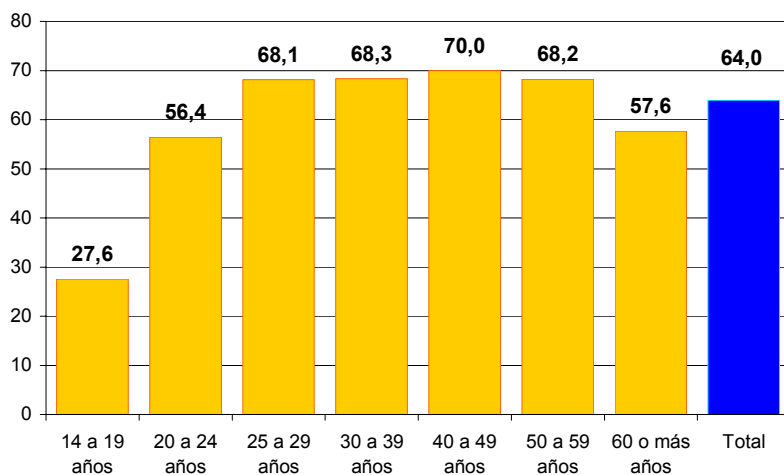
Como se observa en el gráfico, el comportamiento según la edad de la población, muestra algunas diferencias en cuanto al tipo de cobertura. La población en las edades más jóvenes (hasta 13 años) es mayoritariamente usuaria del M.S.P (61%), siendo mucho menor el porcentaje cubierto por el mutualismo (26%). A medida que la edad avanza, se observa un efecto inverso, ya que en el grupo de 60 años o más, aumenta la asistencia de salud privada alcanzando, en términos porcentuales, el doble respecto a la población usuaria de los servicios de salud pública.

**Usuarios (en%) del Mutualismo y M.S.P, según grupo de edades**



En relación al año anterior, en el grupo de edades entre 20 y 24 años se observa un desplazamiento en el tipo de cobertura de salud, que pasa de 40 a 45% afiliado a la asistencia privada, mientras que en lo público disminuye del 47 al 44 por ciento.

**Porcentaje de empleados privados con derecho DI.S.S.E.<sup>1</sup>, según grupo de edades**



<sup>1</sup> B.P.S., DI.S.S.E. u otra institución similar

El 64 por ciento de la población ocupada en el ámbito privado, tiene derecho para atender su salud mediante la Dirección de Seguros Sociales por Enfermedad (DI.S.S.E.), el Banco de Previsión Social, u otra institución similar.

La mayor contribución la realiza el grupo de edades que comprende entre los 40 y 49 años (70%), mientras que en los más jóvenes (14 a 19 años), se registra el menor porcentaje (de casi un 28%), lo cual estaría indicando la ausencia de registro en la seguridad social, de los trabajadores en esas edades.

**Estimación puntual del porcentaje de la población residente en localidades de 5.000 o más habitantes por atención de la salud, según nivel de instrucción más alto alcanzado**

	Total	Sin asistencia	Mutualista	Mutualista y E. Móvil	Solo E. Móvil	M.S.P (1)	M.S.P y E. Móvil	Otro (2)
<b>Total</b>	100,0	2,8	21,5	24,4	1,0	37,5	4,8	8,0
<b>Menores de 14 años</b>	100,0	1,6	9,0	16,7	1,2	54,9	6,3	10,4
<b>Sin instrucción</b>	100,0	2,4	17,4	14,6	1,0	49,1	8,8	6,8
<b>Primaria</b>	100,0	2,6	21,7	18,0	0,5	43,0	5,9	8,3
<b>Secundaria</b>	100,0	3,6	25,4	24,4	1,4	33,8	3,7	7,7
<b>Técnica</b>	100,0	3,8	27,6	25,2	1,2	31,4	4,1	6,7
<b>Superior</b>	100,0	2,2	28,0	54,0	1,2	7,4	2,4	4,8

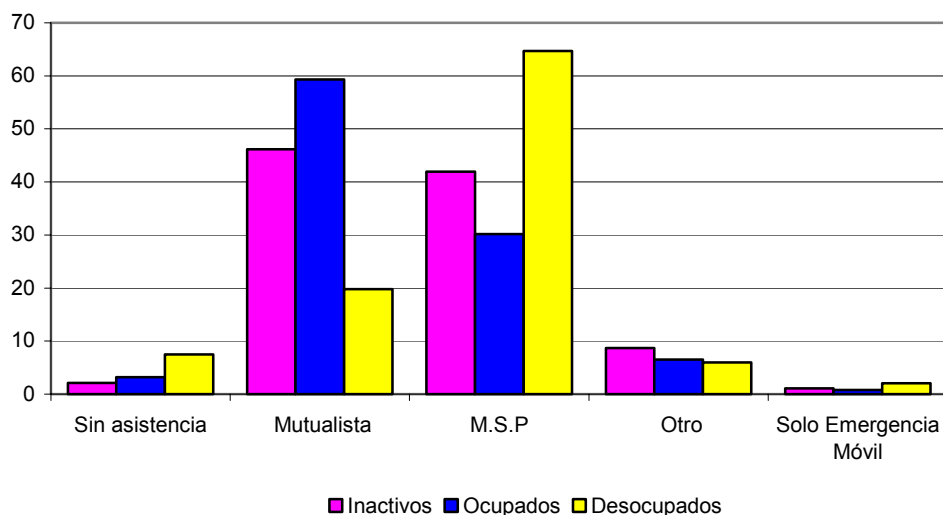
(1) Incluye Hospital de Clínicas

(2) Incluye Hospital Militar, Hospital Policial, Policlínicas Municipales, Asignaciones Familiares, Otro.

Si se observa a la población mayor de 13 años según la asistencia con que cuenta para atender su salud, y se la relaciona con el nivel de educación más alto que ha alcanzado, es posible advertir que aquellos con mayor instrucción (educación Superior) son los que presentan el menor porcentaje sin asistencia de salud (2.2%).

En cuanto a la asistencia pública o privada, el 58% de los que no tienen ningún tipo de instrucción, es usuario del primer tipo de cobertura, mientras que en el otro extremo de niveles de estudio, el 82 por ciento está afiliado al mutualismo, resultado que probablemente se encuentra en directa asociación con el nivel de ingreso de la población.

**Asistencia de la salud de la población (en %), según condición de actividad**



En cuanto a la influencia de la condición de actividad de la población en la asistencia de su salud, resulta consistente que entre los desocupados se de el mayor porcentaje que no cuenta con ningún tipo de cobertura (7.5%).

Sin embargo, ello significa una disminución respecto al año 2004, en el que el porcentaje de desocupados sin asistencia era de casi 9 por ciento.

El mismo comportamiento se reproduce para los desocupados usuarios del M.S.P., representando esta población el 65 por ciento.

**Estimación puntual del porcentaje de la población residente en localidades de 5.000 o más habitantes por atención de la salud según condición de actividad.**

	Total	Sin asistencia	Mutualista	Mutualista y E. Móvil	Solo E. Móvil	M.S.P (1)	M.S.P y E. Móvil	Otro (2)
<b>Total</b>	100,0	2,8	21,5	24,4	1,0	37,5	4,8	8,0
<b>Inactivos</b>	100,0	2,1	17,0	29,2	1,1	35,3	6,7	8,7
<b>Ocupados</b>	100,0	3,2	33,0	26,3	0,8	27,5	2,6	6,5
<b>Desocupados</b>	100,0	7,5	8,8	11,0	2,0	60,6	4,1	6,0

(1) Incluye Hospital de Clínicas

(2) Incluye Hospital Militar, Hospital Policial, Policlínicas Municipales, Asignaciones Familiares, Otro.



## MERCADO DE TRABAJO

En el siguiente cuadro se presenta la distribución de la población residente en localidades de 5000 o más habitantes por condición de ocupación. (1)

Estimación de la población por área y sexo según condición de actividad (miles de personas) Año 2005

	Total			Montevideo			Interior urbano		
	total	hombres	mujeres	total	hombres	mujeres	total	hombres	mujeres
<b>TOTAL</b>	2,784.1	1,321.8	1,462.3	1,347.9	628.8	719.1	1,436.2	692.9	743.3
<b>ACTIVOS</b>	1,269.3	685.5	583.8	642.1	335.7	306.4	627.2	349.8	277.5
Ocupado	1,114.5	620.1	494.4	566.4	303.1	263.3	548.0	317.0	231.1
Desocupados	154.9	65.4	89.5	75.7	32.6	43.1	79.2	32.8	46.4
Desocupado B.T. 1° vez	27.4	11.2	16.1	13.4	6.0	7.5	13.9	5.3	8.7
Desocupado propiamente dicho y seguro de paro	127.5	54.2	73.3	62.2	26.6	35.6	65.3	27.5	37.7
<b>INACTIVOS</b>	901.2	303.7	597.6	444.5	149.6	294.9	456.7	154.1	302.6
Quien realiza los quehaceres del hogar	202.4	12.1	190.3	93.8	8.0	85.8	108.5	4.1	104.5
Estudiante	192.9	88.3	104.6	96.4	44.9	51.5	96.5	43.4	53.1
Rentista	8.5	2.0	6.5	5.7	1.3	4.3	2.8	0.7	2.1
Pensionista	129.1	18.5	110.6	58.5	6.0	52.5	70.6	12.5	58.1
Jubilado	342.2	166.5	175.8	177.1	82.0	95.1	165.2	84.4	80.7
Otro inactivo	26.1	16.4	9.7	13.0	7.4	5.6	13.1	9.0	4.1
<b>MENORES DE 14 años</b>	613.6	332.6	280.9	261.3	143.5	117.8	352.3	189.1	163.2

1 Población proyectada a partir del Censo Fase I relevado en 2004, corregido por omisión censal, en localidades de 5000 o más habitantes según el Censo General del año 1996. Se adjunta en Anexo el mismo cuadro para el año 2004 con las cifras revisadas.

La población económicamente activa se estimó en el año 2005 en 1.269.3 miles de personas lo que significa un aumento de 5.100 activos respecto a 2004. La población ocupada en 2005 se estimó en 1.114.5 personas observándose un aumento de 15.600 ocupados con referencia al año anterior. Por su parte la estimación de los desempleados fue de 154.900 en 2005 lo que muestra un descenso del desempleo en 10.400 desocupados respecto a 2004.

Como se ha observado en años anteriores entre los inactivos se encuentran 342 mil jubilados y 129 mil pensionistas. Mientras la distribución por sexo de los jubilados es muy similar entre los pensionistas se observa un fuerte predominio de las mujeres.

Es importante señalar que la distribución entre las diferentes categorías de inactivos es muy similar entre 2004 y 2005.

### Actividad, empleo y desempleo

El nivel de actividad permanece estable entre 2004 y 2005, ubicándose en 58,5 por ciento para el total de localidades de 5.000 o más habitantes, como resultado de una suba de 8 décimas de punto porcentual en el Interior Urbano y una baja de 7 décimas en Montevideo.

**Tasas de actividad, empleo y desempleo por Departamento. Años 2004 y 2005.**

Departamento	Tasa de actividad		Tasa de empleo		Tasa de desempleo	
	2004	2005	2004	2005	2004	2005
<b>Total</b>	58.5	58.5	50.8	51.4	13.1	12.2
<b>Montevideo</b>	59.8	59.1	52.0	52.1	12.9	11.8
<b>Interior</b>	57.1	57.9	49.6	50.6	13.2	12.6
<b>Artigas</b>	57.9	55.7	50.4	47.6	13.0	14.5
<b>Canelones</b>	60.7	58.4	51.0	50.4	16.0	13.8
<b>Cerro Largo</b>	52.2	53.5	49.8	48.9	4.5	8.5
<b>Colonia</b>	55.6	58.7	48.8	53.0	12.1	9.8
<b>Durazno</b>	57.9	61.5	50.1	53.7	13.5	12.8
<b>Flores</b>	61.5	57.2	52.6	47.8	14.4	16.6
<b>Florida</b>	63.4	62.5	51.5	52.5	18.8	15.9
<b>Lavalleja</b>	57.6	55.1	51.8	46.6	9.9	15.5
<b>Maldonado</b>	62.5	66.3	49.9	54.6	20.0	17.6
<b>Paysandú</b>	59.4	57.6	49.8	50.3	16.2	12.7
<b>Río Negro</b>	43.7	55.7	42.1	51.3	3.5	7.9
<b>Rivera</b>	49.0	50.0	47.1	48.3	3.9	3.5
<b>Rocha</b>	59.5	58.9	51.7	50.8	13.0	13.8
<b>Salto</b>	48.1	56.4	45.1	49.9	6.3	11.5
<b>San José</b>	61.0	58.5	54.7	50.8	10.3	13.1
<b>Soriano</b>	59.0	58.4	49.0	51.5	16.9	11.8
<b>Tacuarembó</b>	49.6	52.5	44.2	48.5	10.9	7.6
<b>Treinta y Tres</b>	59.6	58.9	50.6	48.3	15.2	17.9

La suba de la actividad en el Interior Urbano se da en los siguientes departamentos: Río Negro 12 puntos porcentuales, Salto 8,3 puntos, Maldonado casi 4 puntos, Durazno 3,6 puntos, Colonia 3,1 puntos, Tacuarembó casi 3 puntos, Cerro Largo 1,2 puntos y Rivera 1 punto porcentual. Los demás departamentos muestran una disminución de la actividad, particularmente Flores, San José y Lavalleja.

La demanda de empleo, medida por la tasa de empleo, se incrementa medio punto porcentual entre 2004 y 2005 pasando de 50,8 a 51,4 por ciento debido al crecimiento principalmente de la tasa de empleo en el Interior Urbano que aumenta un punto porcentual pasando de 49,6 a 50,6 por ciento en tanto la de Montevideo permanece en similar valor, 52,1 por ciento.

La evolución de la tasa de empleo presenta una distribución similar a la tasa de actividad a nivel de los departamentos entre 2004 y 2005, en donde el incremento mayor se encuentra en Río Negro, Salto, Maldonado, Colonia y Tacuarembó.

Es de destacar que el mayor crecimiento de la actividad y el empleo se da en el departamento de Río Negro como consecuencia del comienzo de la construcción de las plantas de celulosa. El crecimiento de Salto y Colonia que se ubican en el litoral del país, responde a un aumento en el turismo que es de todo el año: en un caso por las termas y sus establecimientos hoteleros y en el caso de Colonia por su importancia como patrimonio histórico e instalación de importantes cadenas hoteleras internacionales lo que marca una fuerte consolidación del turismo en esa zona.

Con respecto a Maldonado sabemos por los resultados del recuento censal de 2004 que es el departamento de mayor crecimiento poblacional intercensal y además es el que presenta las tasas más altas de actividad, empleo y desempleo de todo el país, ubicándose en 66,3, 54,6 y 17,6 por ciento respectivamente. El aumento en los indicadores de actividad y empleo obedecería principalmente a la construcción de complejos habitacionales y hoteleros en Punta del Este con la consecuente mayor demanda de personal en la rama de servicios. La tasa de desempleo desciende 2,4 puntos entre 2004 y 2005 pero continúa siendo muy alta, lo que

estaría indicando que el aumento del empleo de 4,7 puntos porcentuales no ha sido suficiente para absorber la oferta de mano de obra.

Con las tasas más bajas de empleo se encuentra a los departamentos de Lavalleja, Artigas y Flores.

Es importante distinguir la participación que han tenido los sexos en esta evolución. De acuerdo al siguiente cuadro se observa que el aumento en la tasa de actividad en el Interior urbano es exclusivamente debido al aumento en la tasa específica de las mujeres que pasa de 45,6 por ciento en 2004 a 47,8 por ciento en 2005. La tasa específica de los hombres desciende de 70,1 a 69,4 por ciento.

Estimación puntual de la tasa específica de actividad por sexo según área geográfica. Años 2004 y 2005

	Total	2004		total	2005	
		Hombres	mujeres		hombres	mujeres
<b>Total</b>	58.5	70.0	48.7	58.5	69.3	49.5
<b>Montevideo</b>	59.8	69.9	51.5	59.1	69.2	51.0
<b>Interior</b>	57.1	70.1	45.6	57.9	69.4	47.8

Por su parte el incremento de la tasa de empleo en el Interior Urbano es resultado del aumento de 2,5 puntos porcentuales en la tasa específica de las mujeres que pasa de 37,4 a 39,8 por ciento, mientras la de los hombres desciende 4 décimas de punto porcentual. No obstante lo anterior, en los departamentos en donde más crece la tasa de empleo femenina también crece la tasa masculina. En Río Negro la tasa de empleo de los hombres crece 9,6 puntos porcentuales en tanto la de las mujeres crece 8,8 puntos; en Maldonado aumenta más la femenina ( 5,7 puntos) que la masculina (4,9 puntos); en Colonia el crecimiento de las tasas es muy similar y en Salto crece más la femenina (5,9) que la de los hombres (2,9 puntos).

Estimación puntual de la tasa específica de empleo por sexo según departamento. Años 2004 y 2005

	total	2004		total	2005	
		hombres	mujeres		hombres	mujeres
<b>Total</b>	50.8	62.9	40.6	51.4	62.7	41.9
<b>Montevideo</b>	52.0	62.4	43.6	52.1	62.5	43.8
<b>Interior</b>	49.6	63.3	37.4	50.6	62.9	39.8
<b>Artigas</b>	50.4	62.6	39.3	47.6	59.8	36.3
<b>Canelones</b>	51.0	64.7	38.0	50.4	62.9	38.5
<b>Cerro Largo</b>	49.8	65.3	38.0	48.9	64.0	36.6
<b>Colonia</b>	48.8	59.5	39.1	53.0	63.9	44.4
<b>Durazno</b>	50.1	61.6	39.4	53.7	61.4	46.7
<b>Flores</b>	52.6	63.0	43.0	47.8	57.2	39.8
<b>Florida</b>	51.5	64.6	40.9	52.5	65.6	41.2
<b>Lavalleja</b>	51.8	66.6	40.0	46.6	58.0	37.6
<b>Maldonado</b>	49.9	63.4	37.0	54.6	68.3	42.7
<b>Paysandú</b>	49.8	63.7	36.9	50.3	62.7	39.5
<b>Río Negro</b>	42.1	58.2	28.2	51.3	67.8	37.0
<b>Rivera</b>	47.1	64.4	33.1	48.3	64.1	36.0
<b>Rocha</b>	51.7	66.1	39.3	50.8	63.1	41.1
<b>Salto</b>	45.1	59.1	32.6	49.9	62.0	38.5
<b>San José</b>	54.7	69.0	42.1	50.8	61.5	42.1
<b>Soriano</b>	49.0	61.4	38.2	51.5	62.0	42.3
<b>Tacuarembó</b>	44.2	56.6	33.5	48.5	60.1	38.4
<b>Treinta y Tres</b>	50.6	68.0	37.1	48.3	57.4	40.7

La tasa de desempleo entre 2004 y 2005 desciende casi un punto porcentual pasando de 13,1 a 12,2 por ciento, con una disminución más pronunciada en Montevideo de 1,2 puntos porcentuales pasando de 12,9 a 11,8 por ciento y una baja de 6 décimas de punto porcentual en el Interior Urbano, pasando de 13,2 a 12,6 por ciento.

Es interesante ver el comportamiento de esta tasa en aquellos departamentos en que subían tanto la tasa de actividad como la de empleo. En el caso de Río Negro el desempleo aumenta 4,4 puntos porcentuales y en Salto 5,2 puntos, debido probablemente a que la población en edad de trabajar, percibe que se están creando empleos y sale al mercado a buscar trabajo, y a la inmigración que se estaría registrando en el departamento. En el momento de la encuesta parte de estas personas consiguieron trabajo y las otras siguen presionando para obtenerlo.

El caso de Maldonado es diferente: crece la actividad y el empleo y disminuye el desempleo que estaba en 20% en 2004 y baja a 17,6% en 2005. Este comportamiento en las tasas es el mismo que ocurre en Colonia y Tacuarembó.

Con referencia al comportamiento de los sexos, en el total del País urbano la tasa de desempleo femenina baja 1,2 puntos porcentuales mientras que la masculina baja 7 décimas de punto. En Montevideo las tasas femenina y masculina descienden 1,2 y 1,1 por ciento, respectivamente y en el Interior urbano disminuye mucho más la femenina ( 1,4 puntos porcentuales) que la masculina ( 3 décimas de punto).

Estimación puntual de la tasa específica de desempleo por sexo según departamento. Años 2004 y 2005

	2004			2005		
	total	hombres	mujeres	total	hombres	mujeres
<b>Total</b>	13.1	10.2	16.5	12.2	9.5	15.3
<b>Montevideo</b>	12.9	10.8	15.3	11.8	9.7	14.1
<b>Interior</b>	13.2	9.7	18.1	12.6	9.4	16.7
<b>Artigas</b>	13.0	8.9	18.3	14.5	10.7	19.8
<b>Canelones</b>	16.0	10.6	23.3	13.8	9.1	20.1
<b>Cerro Largo</b>	4.5	3.9	5.4	8.5	7.6	9.8
<b>Colonia</b>	12.1	12.3	11.9	9.8	8.8	10.8
<b>Durazno</b>	13.5	11.6	16.0	12.8	10.9	14.9
<b>Flores</b>	14.4	10.8	18.9	16.6	13.9	19.6
<b>Florida</b>	18.8	18.1	19.6	15.9	10.8	22.0
<b>Lavalleja</b>	9.9	6.8	13.7	15.5	13.3	17.9
<b>Maldonado</b>	20.0	14.1	28.2	17.6	13.6	22.6
<b>Paysandú</b>	16.2	10.9	23.5	12.7	8.2	18.3
<b>Río Negro</b>	3.5	4.2	2.3	7.9	3.8	13.7
<b>Rivera</b>	3.9	2.4	6.2	3.5	1.9	5.6
<b>Rocha</b>	13.0	8.9	18.4	13.8	8.6	19.3
<b>Salto</b>	6.3	6.6	5.9	11.5	9.0	15.0
<b>San José</b>	10.3	7.5	14.1	13.1	11.0	15.4
<b>Soriano</b>	16.9	11.8	23.3	11.8	10.8	13.1
<b>Tacuarembó</b>	10.9	7.5	15.5	7.6	5.8	9.9
<b>Treinta y Tres</b>	15.2	8.8	22.8	17.9	13.8	22.4

## Población ocupada

### Población ocupada por categoría ocupacional

La evolución de la distribución de los ocupados por categoría de la ocupación entre 2004 y 2005 indica que la participación de los empleados privados en el Interior aumenta considerablemente pasando de 50,2 a 53,0 por ciento, lo que hace acortarse la diferencia con Montevideo, 56,3 por ciento. En ambas regiones se observa una disminución de la participación de los empleados públicos, principalmente en el Interior que pasa de 18,2 a 16,6 por ciento, igualando esta participación con Montevideo. Además, en el Interior baja la participación de los cuenta propia sin local de 11,6 a 9,4 por ciento mientras que en Montevideo queda en similar nivel, 7,2 por ciento. Lo anterior estaría dando cuenta de que el aumento del empleo se asocia directamente a la generación de puestos de trabajo en el sector privado.

Por su parte, los departamentos del Interior que aumentan más el porcentaje de empleados privados son Río Negro (11,1 puntos porcentuales), Cerro Largo y Florida. Los que disminuyen más los empleados públicos son Colonia, Maldonado y Tacuarembó. Son interesantes los casos de Río Negro donde los cuenta propia sin local disminuyen de 19,3 a 8,3 por ciento y Colonia de 11,8 a 4,8 por ciento.

Estimación puntual de la población ocupada por categoría de la ocupación según departamento.  
Años 2004 y 2005

	empleado		empleado		patrón		cuenta propia		cuenta propia		trabajador	
	privado (1)		público		2004	2005	sin local		con local		familiar	
	2004	2005	2004	2005			2004	2005	2004	2005	2004	2005
<b>Total</b>	52.8	54.7	17.7	16.6	3.5	3.9	9.2	8.2	15.2	15.1	1.6	1.3
<b>Montevideo</b>	55.1	56.3	17.2	16.6	4.3	4.2	7.1	7.2	14.8	14.3	1.5	1.4
<b>Interior</b>	50.2	53.0	18.2	16.6	2.7	3.6	11.6	9.4	15.6	16.1	1.7	1.3
<b>Artigas</b>	44.1	39.3	20.2	20.3	2.1	3.7	12.6	11.5	18.2	22.7	2.9	2.5
<b>Canelones</b>	55.3	56.4	14.7	14.1	1.8	2.0	13.3	11.0	13.2	15.2	1.7	1.4
<b>Cerro Largo</b>	37.0	45.3	21.0	20.1	3.2	3.0	9.5	7.7	26.5	21.5	2.8	2.3
<b>Colonia</b>	52.4	57.4	18.3	13.1	3.2	6.4	11.8	4.8	13.4	17.8	1.0	0.6
<b>Durazno</b>	45.2	47.2	24.0	24.1	3.0	7.8	8.6	4.8	16.3	14.7	2.9	1.3
<b>Flores</b>	42.5	38.7	20.3	28.7	3.5	2.2	8.9	11.6	22.3	17.1	2.5	1.7
<b>Florida</b>	45.5	53.6	21.1	20.0	3.6	4.4	8.2	7.5	18.7	11.9	2.9	2.7
<b>Lavalleja</b>	47.2	45.1	23.6	27.1	3.6	4.9	5.2	5.3	18.8	16.9	1.6	0.7
<b>Maldonado</b>	59.5	63.9	17.3	12.5	2.0	1.6	11.2	9.5	9.1	12.3	0.8	0.3
<b>Paysandú</b>	54.4	55.9	17.7	15.6	3.1	3.5	13.1	9.9	10.2	14.0	1.5	1.0
<b>Río Negro</b>	35.9	47.0	21.4	20.9	2.3	2.9	19.3	8.3	19.5	20.9	1.6	0.0
<b>Rivera</b>	50.1	48.1	16.2	16.8	4.0	5.3	14.4	15.3	13.3	13.7	2.0	0.8
<b>Rocha</b>	41.0	48.2	19.9	17.8	3.6	4.0	13.0	13.5	20.2	12.5	2.3	4.0
<b>Salto</b>	52.2	56.3	18.5	16.3	1.6	4.7	9.9	7.7	16.7	13.7	1.1	1.3
<b>San José</b>	52.7	57.0	15.3	13.5	3.1	2.2	11.1	7.7	16.3	17.7	1.5	1.8
<b>Soriano</b>	47.4	48.8	17.6	16.2	4.9	3.5	9.0	4.6	19.1	26.6	2.0	0.2
<b>Tacuarembó</b>	43.0	49.3	23.8	19.1	1.1	2.8	10.4	13.5	20.7	14.7	1.1	0.7
<b>Treinta y Tres</b>	46.5	44.4	23.5	19.7	2.8	8.6	8.9	9.9	16.2	15.7	2.0	1.6

(1) incluye miembro de cooperativa de producción

### Población ocupada por características de la ocupación

Una manera de caracterizar la ocupación es introduciendo dos conceptos: el subempleo y el no registro en la Seguridad Social. Como en algunos casos las dos características se dan juntas, se ha dividido la población ocupada en cuatro grupos: subempleados, subempleados no registrados, no registrados y sin restricciones en el empleo.

Entre 2004 y 2005, en el total del país urbano se observa un aumento del porcentaje de la población ocupada que no tiene restricciones en su empleo: pasa de 55,3 a 56,6 por ciento. Este crecimiento se da principalmente en Montevideo donde el porcentaje de ocupados sin restricción pasa de 59,9 a 62,2 por ciento en tanto en el Interior Urbano sólo aumenta de 50,1 a 50,4 por ciento.

El subempleo en 2005 es de 17,1 por ciento lo que muestra un incremento de 1,3 puntos porcentuales respecto a 2004 que era de 15,8 por ciento. El porcentaje de ocupados no registrados en la seguridad social representa el 38,7 por ciento lo que significa una disminución de casi 2 puntos porcentuales respecto a 2004 que era de 40,6 por ciento.

Tanto el subempleo como el no registro son más altos en las mujeres. Comparando entre 2004 y 2005 se observa que tanto en hombres como en las mujeres aumenta el subempleo, mientras que el no registro disminuye también en ambos sexos.

Con respecto a las áreas geográficas se observa que en 2005 el subempleo es muy parecido entre Montevideo ( 16,9%) y el Interior urbano ( 17,2%), en tanto el no registro es mucho más alto en el Interior, 45,5% contra el 32,5% de Montevideo.

La evolución entre 2004 y 2005 muestra que en Montevideo el subempleo permanece en un nivel similar (16,5 a 16,9) en tanto el no registro baja de 35,4 a 32,5 por ciento. En el Interior el subempleo sube de 15,1 a 17,2 por ciento en tanto el no registro baja de 46,7 a 45,5 por ciento. O sea que es en Montevideo donde se aprecian los mayores descensos en el no registro: en los hombres baja 2,3 puntos porcentuales en tanto en las mujeres baja 3,7 puntos. Esto podría estar indicando que por efecto de los consejos de salarios ( en cuanto también regulan las condiciones de trabajo) y/o el mayor control del Banco de Previsión Social, hay un mayor registro en la seguridad social de los ocupados de Montevideo en el año 2005.

#### Distribución de los ocupados por área geográfica y sexo según característica de la ocupación. Año 2004

	Total			Montevideo			Interior		
	Total	Hombre	Mujer	Total	Hombre	Mujer	Total	Hombre	Mujer
<b>Total</b>	100.0	100.0	100.0	100.0	100.0	100.0	100.0	100.0	100.0
<b>Subempleado</b>	4.0	2.5	6.1	4.7	2.8	7.0	3.2	2.1	5.0
<b>Subempleado No Registrado</b>	11.8	10.7	13.3	11.8	10.8	13.0	11.9	10.6	13.8
<b>No Registrado</b>	28.8	29.4	28.2	23.6	24.2	22.9	34.8	34.6	35.0
<b>Sin Restricciones</b>	55.3	57.5	52.4	59.9	62.2	57.1	50.1	52.7	46.2

#### Distribución de los ocupados por área geográfica y sexo según característica de la ocupación. Año 2005

	Total			Montevideo			Interior		
	Total	Hombre	Mujer	Total	Hombre	Mujer	Total	Hombre	Mujer
<b>Total</b>	100.0	100.0	100.0	100.0	100.0	100.0	100.0	100.0	100.0
<b>Subempleado</b>	4.7	2.8	7.1	5.3	3.3	7.6	4.0	2.3	6.4
<b>Subempleado No Registrado</b>	12.4	11.5	13.5	11.6	10.8	12.5	13.2	12.2	14.8
<b>No Registrado</b>	26.3	27.0	25.6	20.9	21.9	19.7	32.3	32.1	32.6
<b>Sin Restricciones</b>	56.6	58.8	53.8	62.2	64.0	60.1	50.4	53.5	46.2

- (1) **el subempleado** es el ocupado que trabajando menos de 40 horas semanales, manifiesta el deseo de trabajar más horas y está disponible para hacerlo.
- (2) **trabajador no registrado** es aquella persona ocupada que declara no tener derecho a jubilación en el trabajo que desarrolla.

Por efecto de la mayor representatividad del no registro que del subempleo, se distribuyó la población ocupada que no está registrada por sexo y departamento. Mientras en el total del Interior el no registro disminuyó, hay algunos departamentos en los que aumentó. Estos departamentos son algunos de aquellos en los cuales se observó un aumento mayor en la tasa de empleo: Río Negro, Maldonado, Colonia y Tacuarembó.

**Distribución porcentual de los ocupados no registrados por sexo según departamento. Años 2004 y 2005**

Departamento	total		hombres		mujeres	
	2004	2005	2004	2005	2004	2005
<b>Total</b>	40.7	38.7	40.1	38.4	41.5	39.1
<b>Montevideo</b>	35.4	32.5	34.9	32.7	35.9	32.3
<b>Interior</b>	46.6	45.6	45.2	44.2	48.8	47.4
<b>Artigas</b>	57.3	52.4	55.5	50.0	59.9	56.1
<b>Canelones</b>	48.3	47.9	47.3	46.1	50.0	50.7
<b>Cerro Largo</b>	58.6	49.8	55.3	45.6	63.0	55.8
<b>Colonia</b>	38.3	44.4	37.4	46.7	39.5	41.9
<b>Durazno</b>	48.0	41.5	47.5	39.9	48.7	43.3
<b>Flores</b>	52.9	42.6	51.7	47.5	54.6	36.7
<b>Florida</b>	44.3	42.5	42.6	46.3	46.4	37.2
<b>Lavalleja</b>	44.0	42.3	42.4	36.6	46.2	49.3
<b>Maldonado</b>	36.4	42.3	35.6	43.1	37.5	41.3
<b>Paysandú</b>	42.3	37.3	41.3	38.8	43.9	35.3
<b>Río Negro</b>	36.5	48.6	31.9	45.0	44.8	54.1
<b>Rivera</b>	56.8	51.7	56.4	48.8	57.3	55.8
<b>Rocha</b>	49.4	47.7	47.1	45.7	52.6	50.1
<b>Salto</b>	45.5	42.2	42.2	40.1	50.8	45.4
<b>San José</b>	47.8	46.4	48.0	44.6	47.4	48.6
<b>Soriano</b>	44.3	46.7	44.6	44.3	43.8	49.7
<b>Tacuarembó</b>	43.3	44.7	41.3	41.4	46.1	49.4
<b>Treinta y Tres</b>	49.8	44.4	45.6	39.4	55.9	50.4

Por último, la distribución de los no registrados por sector de actividad según áreas, confirma lo dicho en el párrafo anterior: el descenso del no registro se produce principalmente en Montevideo y se verifica en todos los sectores de actividad con la excepción de Intermediación Financiera y Actividades a Empresas. En el caso de Montevideo en la Construcción desciende 4 puntos porcentuales en tanto en el Interior baja 2 puntos. En Comercio, Hoteles y Restaurantes desciende casi 5 puntos en Montevideo, mientras que en el Interior disminuye 2 puntos porcentuales. Para ambas áreas sigue siendo muy alto el porcentaje de no registro en el Servicio Doméstico.

**Distribución de los ocupados no registrados por área según sector de actividad. Años 2004 y 2005**

Sector de Actividad	total		Montevideo		Interior	
	2004	2005	2004	2005	2004	2005
	40.7	38.7	35.4	32.5	46.6	45.6
<b>Sector Primario</b>	45.8	37.5	37.6	31.4	48.0	44.1
<b>Industria Manufacturera</b>	45.9	45.2	40.3	37.5	53.1	54.2
<b>Construcción</b>	66.0	63.1	66.5	62.4	65.5	63.6
<b>Comercio, Hoteles y Restaurantes</b>	51.9	49.0	45.7	40.8	59.0	57.0
<b>Transporte</b>	23.6	24.8	21.5	20.2	26.7	32.2
<b>Intermediación Financiera, Actividades a Empresas</b>	33.2	31.5	26.4	27.6	47.4	39.8
<b>Enseñanza y Servicios Sociales y de Salud</b>	26.3	24.2	24.4	22.7	29.0	26.4
<b>Hogares Privados con Servicio Doméstico</b>	73.7	72.5	69.1	67.5	77.5	77.2

## CUADRO ANEXO

Estimación de la población por área y sexo según condición de actividad (miles de personas)  
Año 2004

	Total			Montevideo			Interior urbano		
	total	hombres	mujeres	total	hombres	mujeres	total	hombres	mujeres
<b>TOTAL</b>	2,782.4	1,320.9	1,461.6	1,353.0	631.4	721.6	1,429.4	689.5	739.9
<b>ACTIVOS</b>	1,264.2	696.0	568.2	650.5	341.6	308.8	613.7	354.4	259.3
<b>Ocupado</b>	1,098.9	624.9	474.0	566.3	304.8	261.6	532.5	320.1	212.4
<b>Desocupados</b>	165.3	71.2	94.2	84.1	36.9	47.3	81.2	34.3	46.9
<b>Desocupado B.T. 1° vez</b>	31.2	14.2	17.0	15.7	7.1	8.6	15.4	7.0	8.4
<b>Desocupado propiamente dicho y seguro de paro</b>	134.2	57.0	77.2	68.4	29.7	38.7	65.8	27.3	38.5
<b>INACTIVOS</b>	898.8	298.0	600.8	438.1	146.8	291.3	460.7	151.2	309.5
<b>Quien realiza los quehaceres del hogar</b>	204.5	9.0	195.5	87.4	5.6	81.8	117.1	3.4	113.7
<b>Estudiante</b>	197.1	89.4	107.7	97.7	44.3	53.4	99.4	45.2	54.2
<b>Rentista</b>	8.7	2.2	6.4	5.3	1.4	3.9	3.4	0.9	2.5
<b>Pensionista</b>	119.1	16.9	102.2	53.6	6.1	47.5	65.5	10.8	54.7
<b>Jubilado</b>	340.5	163.1	177.4	178.9	81.2	97.8	161.6	81.9	79.7
<b>Otro inactivo</b>	28.8	17.3	11.5	15.1	8.2	6.9	13.7	9.1	4.6
<b>MENORES DE 14 años</b>	619.5	326.8	292.6	264.4	143.0	121.5	355.0	183.9	171.1

1 Población registrada en el Censo Fase I relevado en 2004, corregido por omisión censal, en localidades de 5000 o más habitantes según el Censo General del año 1996.