



**ESTIMACIÓN DE LA POBREZA  
POR EL MÉTODO DEL INGRESO**

**AÑO 2016**

**ABRIL 2017**



# **Estimación de la pobreza por el Método del Ingreso**

**2016**



## **INSTITUTO NACIONAL DE ESTADÍSTICA**

**Ec. Laura Nalbarte**

Directora Técnica

**Cr. Manuel Rodríguez**

Sub-Director General

## **DIVISIÓN ESTADÍSTICAS SOCIODEMOGRÁFICAS**

**Ing. Agr. Carlos Calvo**

Director División Estadísticas Sociodemográficas

**Lic. Ec. Adriana Vernengo**

Sub-Directora División Estadísticas Sociodemográficas

### **El presente documento fue elaborado por:**

Lic. Ec. Fiorella Di Landri

Lic. Soc. Andrea Macari

### **Diseño de la muestra**

Lic. Est. Juan Pablo Ferreira

### **Mapas**

Arq. Ana Inés López

Ayte. Arq. Alicia Abayian



## Introducción

En este informe se presenta la evolución en los últimos quince años y la caracterización para el 2016 de la indigencia, la pobreza e indicadores de desigualdad y distribución del ingreso a partir de la Encuesta Continua de Hogares (ECH). Dicho análisis se realiza a partir de distintas variables de clasificación, como área geográfica, sexo del jefe del hogar, grupos de edad, ascendencia racial, entre otras.

Los cálculos correspondientes a la indigencia y la pobreza se hacen por el método del ingreso y según la metodología 2006 que se basa en la información obtenida en la última Encuesta Nacional de Gastos e Ingresos de los Hogares (ENGIH 2005 – 2006).

Los niveles de desagregación geográfica considerados son: Total país, Montevideo, Interior urbano de 5.000 o más habitantes, Interior urbano menor a 5.000 habitantes e Interior rural.

En el primer capítulo se presenta un resumen metodológico sobre el cálculo de la pobreza.

En el segundo capítulo se presenta un análisis de la incidencia de la indigencia tanto en hogares como en personas, así como algunas características sociodemográficas de esta población.

En el tercer capítulo se analiza la población por debajo de la Línea de Pobreza (LP) incluyendo indicadores sociodemográficos y otros indicadores que permiten considerar a la pobreza desde un enfoque más amplio.

El último capítulo hace referencia a los indicadores de desigualdad de ingresos entre los hogares y entre las personas.





<b>Índice general</b>	
Introducción .....	5
<b>Metodología</b>	<b>15</b>
Cálculo de la Línea de Indigencia y la Línea de Pobreza 2006 .....	17
Índice FGT .....	18
<b>Indigencia</b>	<b>19</b>
Incidencia de la indigencia.....	21
Incidencia de la indigencia según grupos de edad .....	22
Incidencia de la indigencia según sexo del jefe del hogar .....	23
<b>Pobreza</b>	<b>25</b>
Incidencia de la pobreza .....	27
Distribución territorial de la pobreza .....	30
Incidencia de la pobreza según grupos de edad .....	32
Incidencia de la pobreza según sexo del jefe del hogar .....	33
Incidencia de la pobreza según ascendencia de las personas .....	34
Principales indicadores del mercado de trabajo para las personas pobres .....	35
Actividad, empleo y desempleo para personas en situación de pobreza.....	35
Calidad del empleo de los ocupados en situación de pobreza .....	36
<b>Indicadores de desigualdad</b>	<b>39</b>
Brecha y Severidad de la pobreza.....	41
Otros Indicadores de desigualdad .....	42
Gini .....	42
Ingresos según deciles.....	44
Distribución del ingreso total por deciles .....	45
<b>Anexo</b>	<b>47</b>
<b>Incidencia de la pobreza. Intervalos de confianza al 95% y estimación puntual 2010 a 2016 .....</b>	<b>49</b>
Hogares.....	49
Personas .....	51
<b>Gini. Intervalos de confianza al 95% .....</b>	<b>52</b>



## Índice de cuadros

Cuadro 1 - Valores promedios de la CBA y CBNA utilizados para el cálculo, por área, según mes - 2016.....	17
Cuadro 2 - Incidencia de la indigencia en hogares por área geográfica según año (%) - 2002-2016.....	21
Cuadro 3 - Incidencia de la indigencia en personas por área geográfica según año (%) - 2002-2016.....	22
Cuadro 4 - Incidencia de la indigencia de personas según grupos de edad (%) - Total País - 2016.....	22
Cuadro 5 - Incidencia de la indigencia en hogares por grandes áreas geográficas según sexo del jefe y año (%) – 2006-2016 .....	23
Cuadro 6 - Incidencia de la pobreza en hogares por área geográfica según año (%) - 2002-2016.....	27
Cuadro 7 - Incidencia de la pobreza en personas por área geográfica según año (%) - 2002-2016.....	29
Cuadro 8 - Incidencia de la pobreza en personas por área geográfica, según grupos de edades(%) - 2016 .....	33
Cuadro 9 - Incidencia de la pobreza en hogares por grandes áreas geográficas según sexo del jefe y año (%) - 2006-2016 .....	34
Cuadro 10 - Incidencia de la pobreza en personas por área geográfica, según ascendencia declarada de las personas (%) - 2016.....	35
Cuadro 11 - Indicadores del mercado de trabajo por situación de pobreza según área geográfica (%) - 2016 .....	36
Cuadro 12 - Indicadores de la calidad del empleo para todas las personas ocupadas por situación de pobreza según área geográfica (%) - 2016.....	37
Cuadro 13 - Brecha de la pobreza por área geográfica según año (%) - 2002-2016.....	41
Cuadro 14 - Severidad de la pobreza por área geográfica según año (%) - 2002-2016.....	42
Cuadro 15 - Índice de Gini por año según área geográfica - Personas - 2006-2016.....	43
Cuadro 16 - Ingreso medio per cápita con valor locativo del primer y último decil y ratio, según área geográfica y año - 2006-2016.....	44
Cuadro 17 - Porcentaje del ingreso total acumulado que se apropia cada decil por año - Total país - 2006-2016.....	45
Cuadro 18 - Incidencia de la Pobreza en hogares (%) y estimación puntual e intervalos de confianza al 95%, según región - 2010 .....	49
Cuadro 19 - Incidencia de la Pobreza en hogares (%) y estimación puntual e intervalos de confianza al 95%, según región - 2011 .....	49
Cuadro 20 - Incidencia de la Pobreza en hogares (%) y estimación puntual e intervalos de confianza al 95%, según región - 2012 .....	49
Cuadro 21 - Incidencia de la Pobreza en hogares (%) y estimación puntual e intervalos de confianza al 95%, según región - 2013 .....	50
Cuadro 22 - Incidencia de la Pobreza en hogares (%) y estimación puntual e intervalos de confianza al 95%, según región - 2014 .....	50
Cuadro 23 - Incidencia de la Pobreza en hogares (%) y estimación puntual e intervalos de confianza al 95%, según región - 2015 .....	50

Cuadro 24 - Incidencia de la Pobreza en hogares (%) y estimación puntual e intervalos de confianza al 95%, según región - 2016 .....	50
Cuadro 25 - Incidencia de la Pobreza en personas (%) y estimación puntual e intervalos de confianza al 95%, según región - 2010 .....	51
Cuadro 26 - Incidencia de la Pobreza en personas (%) y estimación puntual e intervalos de confianza al 95%, según región - 2011 .....	51
Cuadro 27 - Incidencia de la Pobreza en personas (%) y estimación puntual e intervalos de confianza al 95%, según región - 2012 .....	51
Cuadro 28 - Incidencia de la Pobreza en personas (%) y estimación puntual e intervalos de confianza al 95%, según región - 2013 .....	51
Cuadro 29 - Incidencia de la Pobreza en personas (%) y estimación puntual e intervalos de confianza al 95%, según región - 2014 .....	52
Cuadro 30 - Incidencia de la Pobreza en personas (%) y estimación puntual e intervalos de confianza al 95%, según región - 2015 .....	52
Cuadro 31 - Incidencia de la Pobreza en personas (%) y estimación puntual e intervalos de confianza al 95%, según región - 2016 .....	52
Cuadro 32 - Índice de Gini e intervalos de confianza al 95% por región - Personas - 2016 ..	53

## Índice de gráficos

Gráfico 1 - Evolución de la incidencia de pobreza en hogares según área geográfica - 2006-2016.....	28
Gráfico 2 - Evolución de la incidencia de pobreza en personas según área geográfica - 2006-2016.....	29
Gráfico 3 - Evolución de la incidencia de pobreza en personas según grupos etarios - 2006-2016.....	33
Gráfico 4 - Evolución del ratio de ingresos entre último y primer decil según área geográfica - 2006-2016.....	45
Gráfico 5 - Porcentaje del ingreso total acumulado que se apropia cada decil por año - Total país - 2006-2016.....	46



## Índice de mapas

Mapa 1 - Porcentaje de hogares debajo de la LP por departamento – 2016 .....	30
Mapa 2 - Incidencia de la pobreza en hogares por municipios de Montevideo - 2016.....	31
Mapa 3 - Incidencia de la pobreza en hogares por centro comunal zonal (CCZ) de Montevideo - 2016 .....	32
Mapa 4 - Índice de Gini por departamento - 2016 .....	43





# Metodología



## Cálculo de la Línea de Indigencia y la Línea de Pobreza 2006<sup>1</sup>

La construcción de las líneas 2006 se basa exclusivamente en los hábitos de consumo de la población del estrato de referencia definido en la ENGIH 2005-2006, sin introducir componentes normativos. Para la actualización de la Canasta Básica Total (CBT) se utilizan los índices de precios tanto de bienes alimentarios como no alimentarios. Para determinar la LP se introducen economías de escala en los gastos no alimentarios para los estratos de referencia seleccionados en las diferentes regiones geográficas, tomando en cuenta el tamaño del hogar. En la práctica el Coeficiente de Orshansky<sup>2</sup> (CO) varía a lo largo del tiempo según la evolución de los precios relativos y el tamaño del hogar.

A continuación se presentan los valores promedio de la Canasta Básica Alimentaria (CBA) y la Canasta Básica No Alimentaria (CBNA) obtenida para cada mes de 2016 (Cuadro 1).

**Cuadro 1 - Valores promedios de la CBA y CBNA utilizados para el cálculo, por área, según mes - 2016**

Mes	Montevideo		Interior Urbano		Interior Rural	
	<i>CBA<sub>pc</sub></i>	<i>CBNA<sub>pc</sub></i>	<i>CBA<sub>pc</sub></i>	<i>CBNA<sub>pc</sub></i>	<i>CBA<sub>pc</sub></i>	<i>CBNA<sub>pc</sub></i>
Enero	2.786	7.999	2.587	4.486	2.337	2.505
Febrero	2.805	8.368	2.606	4.760	2.353	2.604
Marzo	2.843	8.486	2.630	4.829	2.374	2.639
Abril	2.890	8.538	2.666	4.859	2.409	2.661
Mayo	2.904	8.569	2.686	4.873	2.427	2.669
Junio	2.961	8.629	2.756	4.896	2.497	2.682
Julio	2.991	8.647	2.787	4.909	2.526	2.686
Agosto	3.005	8.682	2.794	4.928	2.531	2.696
Setiembre	3.021	8.729	2.809	4.949	2.543	2.706
Octubre	3.014	8.760	2.806	4.964	2.541	2.715
Noviembre	3.015	8.767	2.807	4.978	2.541	2.722
Diciembre	2.988	8.802	2.786	4.999	2.520	2.735

Fuente: Instituto Nacional de Estadística (INE) - Encuesta Continua de Hogares (ECH).

Nota 1: Para el cálculo de la *CBNA<sub>pc</sub>* en las zonas rurales no se toma en cuenta el valor locativo de las viviendas, tampoco es considerado para el cálculo de los ingresos del hogar.

Nota 2: El valor de la LP de cada mes se obtiene actualizando el valor de la LP 2006 con los índices de precios (IPC) de cada componente.

Nota 3: Los valores de referencia de la *CBA<sub>pc</sub>* y *CBNA<sub>pc</sub>* de cada mes corresponden a los valores de las canastas del mes anterior a efectos de coincidir el período de captación de ingresos de los hogares con el período hipotético de consumo.

A partir de los valores presentados en el cuadro es posible determinar la Línea de Indigencia (LI) y de Pobreza utilizando la siguiente fórmula:

LI del Hogar:

$$CBA_{pc} \times n$$

<sup>1</sup> <http://www.ine.gub.uy/documents/10181/36026/Informe+Linea+de+Pobreza+2006+Final.pdf/a8ac8606-d2e1-4cfd-b038-26c46fb9de8>

<sup>2</sup> El coeficiente de Orshansky es la proporción del gasto total sobre el gasto alimentario. También se lo define como el inverso del Coeficiente de Engel: que es la proporción del gasto en alimentos sobre el gasto de consumo total.

LI per cápita:

$$CBA_{pc}$$

LP del Hogar:

$$(CBA_{pc} \times n) + (CBNA_{pc} \times n^{0.8})$$

donde n = Cantidad de miembros del hogar

$CBA_{pc}$  = Canasta Básica Alimentaria per cápita

$CBNA_{pc}$  = Coeficiente asimilable al gasto per cápita no alimentario en el estrato de referencia

## Índice FGT

En el presente informe se adopta para la medición de la incidencia, brecha y severidad de la pobreza, el conjunto de indicadores FGT (Foster, Greer y Thorbecke). Éstos son sensibles a la desigualdad del ingreso al interior de la población que se encuentra bajo la línea y tienen la ventaja de ser aditivamente separables, lo que permite trabajar con subgrupos de la población. Este conjunto de indicadores se expresa matemáticamente de la siguiente manera:

$$P_{\alpha}(y; z) = \frac{1}{n} \times \sum_{i=1}^q \left( \frac{z_i - y_i}{z_i} \right)^{\alpha}$$

Donde n es el número de hogares/personas totales de la muestra, q es el número de hogares/personas pobres,  $(z_i - y_i)$  es la distancia entre el ingreso per cápita ( $y_i$ ) del hogar (i) y la LP de cada hogar ( $z_i$ ) y  $\alpha$  es el parámetro de aversión a la pobreza.

Si  $\alpha$  toma el valor 0, el indicador FGT mide la incidencia de la pobreza. Si  $\alpha$  toma el valor 1, el indicador FGT mide la brecha de la pobreza; y si  $\alpha$  toma el valor 2, el indicador FGT muestra la severidad de la pobreza.

La brecha de la pobreza es una medida de la proporción del ingreso faltante necesario para que quienes están por debajo de la LP, la alcancen.

La severidad de la pobreza es un indicador de desigualdad entre la población por debajo de la LP. Es el valor promedio de los cuadrados de las diferencias entre los ingresos de éstos y la LP.

# Indigencia



## Incidencia de la indigencia

Los datos de 2016 indican que para el total del país la proporción de hogares bajo la LI se estimó en 0,1 por ciento. Esto significa que cada 1.000 hogares 1 no supera el ingreso necesario para cubrir las necesidades básicas alimentarias (Cuadro 2).

Una apertura por área geográfica permite observar que la proporción de hogares por debajo de la LI se mantiene en niveles similares en todas ellas.

**Cuadro 2 - Incidencia de la indigencia en hogares por área geográfica según año (%) - 2002-2016**

	Total país	Total país (5.000 + hab.)	Montevideo	Interior		
				Localidades de 5.000 + hab.	Localidades de menos 5.000 hab.	Zonas rurales
2002	..	1,2	0,8	1,5	..	..
2003	..	1,8	1,5	2,1	..	..
2004	..	2,5	2	3,1	..	..
2005	..	2,2	2	2,3	..	..
2006	1,4	1,4	1,3	1,4	2	1,8
2007	1,3	1,3	1,2	1,5	1,2	1,1
2008	1,3	1,3	1,3	1,3	1,7	1,3
2009	0,8	0,8	0,9	0,8	1,1	0,8
2010	0,6	0,6	0,6	0,5	0,5	0,6
2011	0,3	0,3	0,3	0,3	0,2	0,3
2012	0,3	0,3	0,4	0,2	0,2	0,3
2013	0,3	0,3	0,4	0,2	0,4	0,2
2014	0,2	0,2	0,3	0,1	0,1	...
2015	0,2	0,2	0,2	0,2	0,2	...
2016	0,1	0,1	0,1	0,1	...	...

Fuente: Instituto Nacional de Estadística (INE) - Encuesta Continua de Hogares (ECH).

Nota 1: “..” hasta el año 2005 no se dispone de información ya que la cobertura de la ECH era de Localidades de 5.000 y más habitantes.

Nota 2: “...” El tamaño efectivo de la muestra es insuficiente para estimar el fenómeno con niveles de precisión aceptables.

Nota 3: 2013 – 2015 cifras revisadas a marzo 2017

Respecto a la indigencia en **personas** para el total del país, se ubica en el año 2016 en 0,2 por ciento. Es decir, cada 1.000 personas 2 no alcanzan el ingreso mínimo previsto para cubrir las necesidades alimentarias básicas (Cuadro 3). Por área geográfica, las estimaciones puntuales son similares entre sí, al igual que en el caso de la incidencia en hogares.

**Cuadro 3 - Incidencia de la indigencia en personas por área geográfica según año (%) - 2002-2016**

	Total país	Total país (5.000 + hab.)	Montevideo	Interior		
				Localidades de 5.000 + hab.	Localidades de menos 5.000 hab.	Zonas rurales
2002	..	2,3	1,6	3	..	..
2003	..	3,1	2,9	3,3	..	..
2004	..	4,7	4,0	5,5	..	..
2005	..	3,9	3,8	4,0	..	..
2006	2,5	2,4	2,4	2,4	3,4	2,6
2007	2,4	2,5	2,3	2,6	2,1	1,9
2008	2,5	2,5	2,6	2,4	3,3	2,0
2009	1,6	1,6	1,8	1,4	2,2	1,2
2010	1,1	1,2	1,3	1,1	1,1	0,9
2011	0,5	0,5	0,6	0,5	0,4	0,4
2012	0,5	0,6	0,7	0,5	0,4	0,3
2013	0,5	0,5	0,8	0,3	0,5	0,1
2014	0,3	0,3	0,5	0,2	0,2	...
2015	0,3	0,3	0,3	0,3	0,3	...
2016	0,2	0,2	0,2	0,2	0,2	...

Fuente: Instituto Nacional de Estadística (INE) - Encuesta Continua de Hogares (ECH).

Nota 1: “..” hasta el año 2005 no se dispone de información ya que la cobertura de la ECH era de Localidades de 5.000 y más habitantes.

Nota 2: “...” El tamaño efectivo de la muestra es insuficiente para estimar el fenómeno con niveles de precisión aceptables.

Nota 3: 2013 – 2015 cifras revisadas a marzo 2017.

## Incidencia de la indigencia según grupos de edad

En el año 2016, los menores de 6 años siguen siendo los más afectados por la indigencia; la proporción de niños de este grupo etario que se ubican debajo de la LI es 0,6 por ciento. Para los niños entre 6 y 12 años se estimó en 0,4 por ciento. Esto implica que cada 1.000 niños menores de 6 años, 6 no cubren las necesidades básicas alimentarias, en tanto que cada 1.000 niños entre 6 y 12 años, 4 de ellos son indigentes. Si se analiza las personas entre 18 y 64 años, 2 de cada 1.000 se encuentran debajo de la LI, manteniéndose la estimación puntual observada en 2015 (Cuadro 4).

**Cuadro 4 - Incidencia de la indigencia de personas según grupos de edad (%) - Total País - 2016**

	Personas
Total	0,2
Menores de 6	0,6
6 a 12	0,4
13 a 17	...
18 a 64	0,2
65 y más	...

Fuente: Instituto Nacional de Estadística (INE) - Encuesta Continua de Hogares (ECH).

Nota: “...” El tamaño efectivo de la muestra es insuficiente para estimar el fenómeno con niveles de precisión aceptables.



## Incidencia de la indigencia según sexo del jefe del hogar

En 2016, en el total del país, la estimación puntual de la indigencia en los hogares con jefatura femenina se ubica por encima a la observada en los hogares con jefatura masculina, situación que se observa a lo largo los once años analizados a excepción del 2015. Esta diferencia en 2016 se explica principalmente por la mayor incidencia de la indigencia en hogares con jefatura femenina del interior del país (Cuadro 5).

**Cuadro 5 - Incidencia de la indigencia en hogares por grandes áreas geográficas según sexo del jefe y año (%) – 2006-2016**

		Total país	Montevideo	Interior
Jefe varón	2006	1,4	1,3	1,4
	2007	1,3	1,2	1,3
	2008	1,1	1,1	1,2
	2009	0,8	0,8	0,7
	2010	0,5	0,6	0,5
	2011	0,3	0,2	0,3
	2012	0,2	0,2	0,2
	2013	0,2	0,3	0,2
	2014	0,1	0,2	0,1
	2015	0,2	0,2	0,2
	2016	0,1	0,1	0,1
Jefa mujer	2006	1,6	1,3	1,8
	2007	1,4	1,2	1,6
	2008	1,7	1,7	1,8
	2009	1,0	1,0	1,0
	2010	0,6	0,7	0,6
	2011	0,4	0,5	0,4
	2012	0,4	0,6	0,3
	2013	0,4	0,5	0,3
	2014	0,3	0,3	0,2
	2015	0,2	0,3	0,2
	2016	0,2	0,1	0,2

Fuente: Instituto Nacional de Estadística (INE) - Encuesta Continua de Hogares (ECH).

Nota: 2013 – 2015 cifras revisadas a marzo 2017.



# Pobreza



## Incidencia de la pobreza

En el año 2016 la estimación puntual de la incidencia de la pobreza en **hogares**, para el total del país, es de 6,2 por ciento, estimación levemente inferior a la del año anterior.

Montevideo, al igual que años anteriores, es la región con mayor incidencia de la pobreza en hogares (8,3%), es decir que de cada 1.000 hogares 83 se encuentran bajo la LP, mientras que a nivel país esa cifra es de 62 hogares. Al analizar el comportamiento de la serie respecto al año anterior se observa que Montevideo registra una reducción de cuatro décimas. En el interior del país se observan diferentes situaciones según la región a la que se haga referencia: en las localidades urbanas de 5.000 o más habitantes se registra un descenso del indicador (pasando de 5,0% a 4,6% entre ambos años), en las localidades menores a 5.000 habitantes la incidencia de la pobreza en los hogares aumenta algo más de un punto porcentual respecto a 2015 y en las zonas rurales, los hogares por debajo de la LP pasan de 2,0 por ciento a 2,1 por ciento (Cuadro 6 y Gráfico 1).

**Cuadro 6 - Incidencia de la pobreza en hogares por área geográfica según año (%) - 2002-2016**

	Total país	Total país (5.000 + hab.)	Montevideo	Interior		
				Localidades de 5.000 + hab.	Localidades de menos 5.000 hab.	Zonas rurales
2002	..	22,1	21,3	22,9	..	..
2003	..	29,4	28,6	30,3	..	..
2004	..	29,9	28,9	31,0	..	..
2005	..	27,1	27,6	26,6	..	..
2006	24,2	24,2	24,5	23,9	32,6	16,0
2007	21,2	21,5	22,0	21,0	27,4	11,8
2008	17,4	17,5	19,0	16,1	23,7	8,5
2009	14,7	15,1	17,1	13,1	18,4	6,4
2010	12,6	12,6	14,6	10,8	16,4	4,6
2011	9,5	9,8	11,6	8,1	11,9	4,6
2012	8,4	8,9	11,3	6,7	7,0	2,9
2013	7,8	8,0	10,5	5,7	8,5	2,4
2014	6,4	6,7	8,5	4,9	6,4	2,2
2015	6,4	6,8	8,7	5,0	5,6	2,0
2016	6,2	6,4	8,3	4,6	6,8	2,1

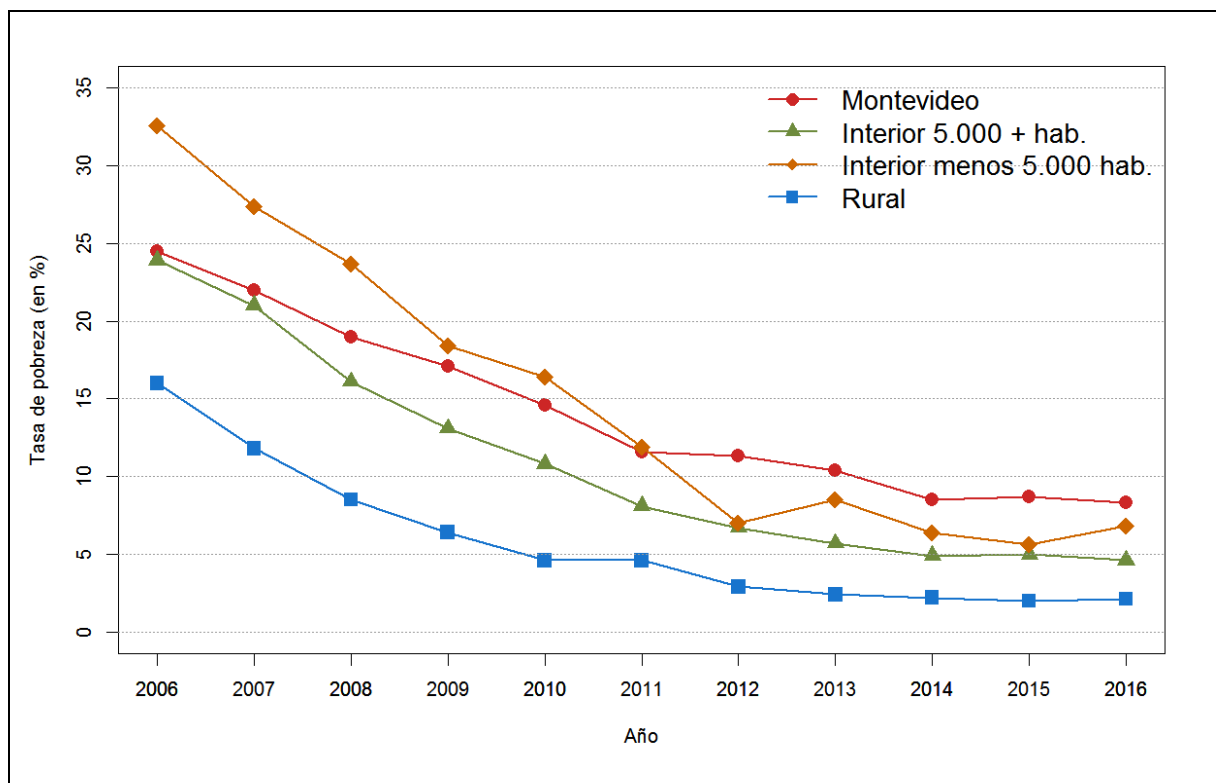
Fuente: Instituto Nacional de Estadística (INE) - Encuesta Continua de Hogares (ECH).

Nota 1: “..” hasta el año 2005 no se dispone de información ya que la cobertura de la ECH era de Localidades de 5.000 y más habitantes.

Nota 2: A los efectos de analizar las precisiones de las estimaciones, en el Anexo se presentan los intervalos de confianza al 95 % para los años 2010 a 2015.

Nota 3: 2013 – 2015 cifras revisadas a marzo 2017.

**Gráfico 1 - Evolución de la incidencia de pobreza en hogares según área geográfica - 2006-2016**



Fuente: Instituto Nacional de Estadística (INE) - Encuesta Continua de Hogares (ECH).

La estimación puntual de **personas** por debajo de la LP para el año 2016 se estimó en 9,4 por ciento, es decir que cada 1.000 personas, 94 de ellas no superan el ingreso mínimo para cubrir las necesidades básicas alimentarias y no alimentarias consideradas por esta metodología (Cuadro 7).

Al considerar la estimación puntual según áreas geográficas, Montevideo es quien presenta mayor proporción de personas bajo la LP (12,9%) en relación al resto de las áreas. La capital del país y las localidades de 5.000 y más habitantes registran una disminución del indicador respecto del año anterior, mientras en las localidades de menos de 5.000 habitantes se produce un aumento de 1,6 puntos porcentuales y en las zonas rurales permanece prácticamente en el mismo nivel que el año anterior (Cuadro 7 y Gráfico 2).

**Cuadro 7 - Incidencia de la pobreza en personas por área geográfica según año (%) - 2002-2016**

	Total país	Total país (5.000 + hab.)	Montevideo	Interior		
				Localidades de 5.000 + hab.	Localidades de menos 5.000 hab.	Zonas rurales
2002	..	31,3	29,8	32,7	..	..
2003	..	39,3	37,7	40,9	..	..
2004	..	39,9	38,3	41,5	..	..
2005	..	36,5	36,5	36,6	..	..
2006	32,5	32,6	32,9	32,4	42,5	20,7
2007	29,6	30,0	30,8	29,3	37,8	16,4
2008	24,2	24,4	26,0	22,9	34,5	11,5
2009	21,0	21,5	24,1	19,1	25,6	9,1
2010	18,5	18,7	21,6	16,3	23,5	6,1
2011	13,7	14,3	16,7	12,1	16,0	6,0
2012	12,4	13,1	16,6	10,1	10,7	4,1
2013	11,5	12,0	15,7	8,6	11,9	3,0
2014	9,7	10,2	13,1	7,5	9,4	3,0
2015	9,7	10,4	13,4	7,7	8,3	2,6
2016	9,4	9,8	12,9	7,1	9,7	2,7

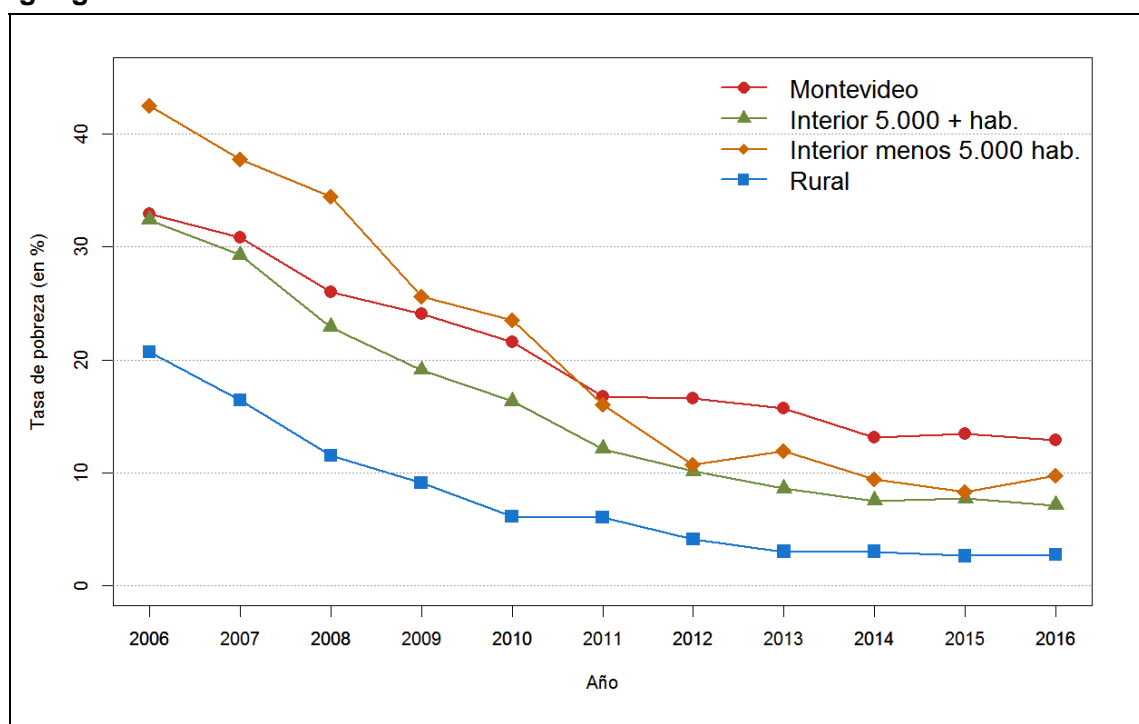
Fuente: Instituto Nacional de Estadística (INE) - Encuesta Continua de Hogares (ECH).

Nota 1: “..” hasta el año 2005 no se dispone de información ya que la cobertura de la ECH era de Localidades de 5.000 y más habitantes.

Nota 2: A los efectos de analizar las precisiones de las estimaciones, en el Anexo se presentan los intervalos de confianza al 95 % para los años 2010 a 2015.

Nota 3: 2013 – 2015 cifras revisadas a marzo 2017.

**Gráfico 2 - Evolución de la incidencia de pobreza en personas según área geográfica - 2006-2016**



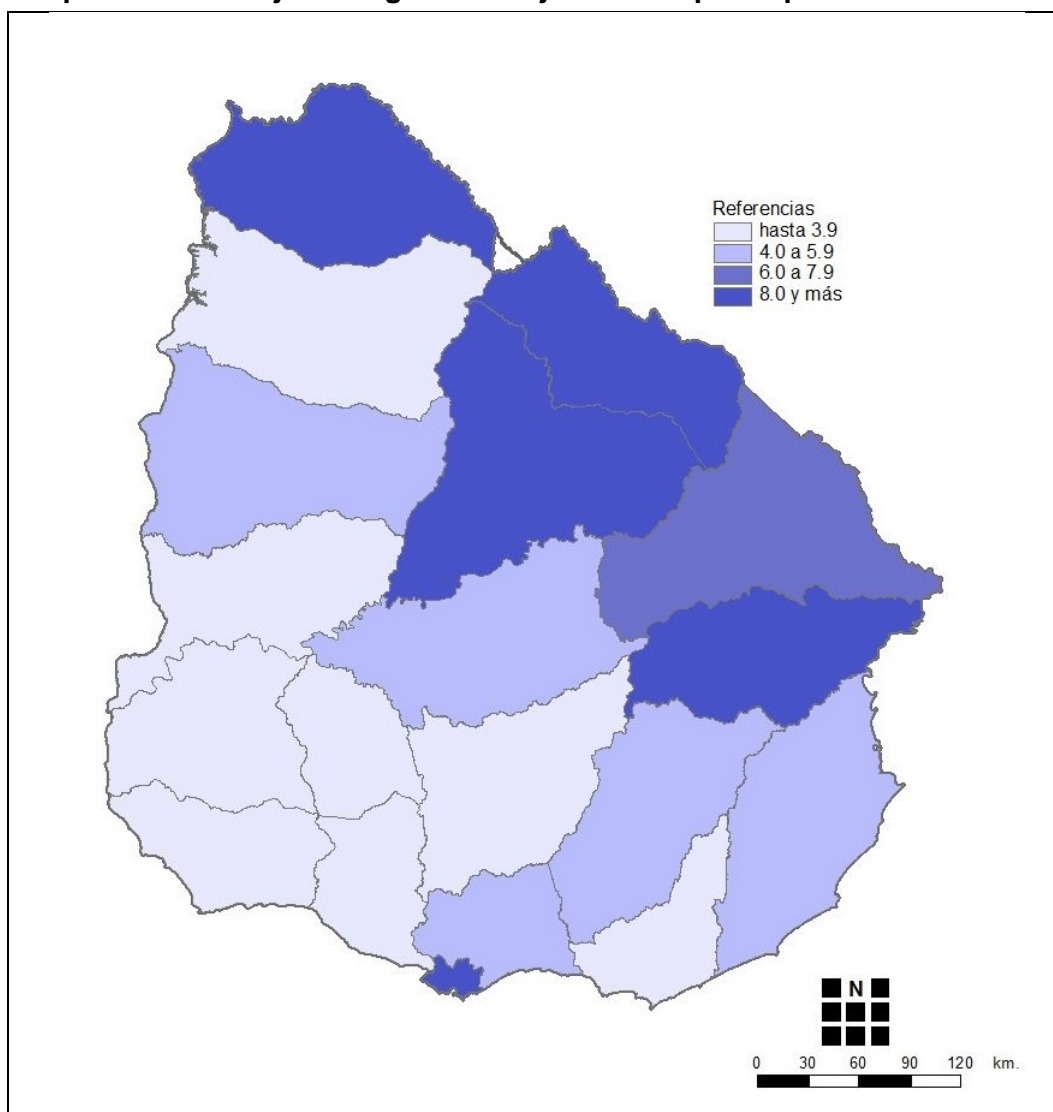
Fuente: Instituto Nacional de Estadística (INE) - Encuesta Continua de Hogares (ECH).

## Distribución territorial de la pobreza

A los efectos de profundizar en el análisis territorial de la pobreza se presentan mapas de Uruguay y Montevideo. Los mismos permiten visualizar la posible existencia de regiones, a nivel país y departamento respectivamente, según los niveles de pobreza.

El siguiente mapa permite observar la distribución heterogénea que presenta la incidencia de la pobreza en hogares a nivel país. La mayor concentración de hogares por debajo de la LP se ubica principalmente en departamentos del litoral noreste del país y en la capital (niveles superiores al 8% de hogares por debajo de la LP). Los niveles más bajos corresponden principalmente a departamentos ubicados al centro sur del país (Río Negro, San José, Colonia, Lavalleja, Florida, Flores y Soriano), Maldonado y Salto (Mapa 1).

**Mapa 1 - Porcentaje de hogares debajo de la LP por departamento – 2016**



Fuente: Instituto Nacional de Estadística (INE) - Encuesta Continua de Hogares (ECH).

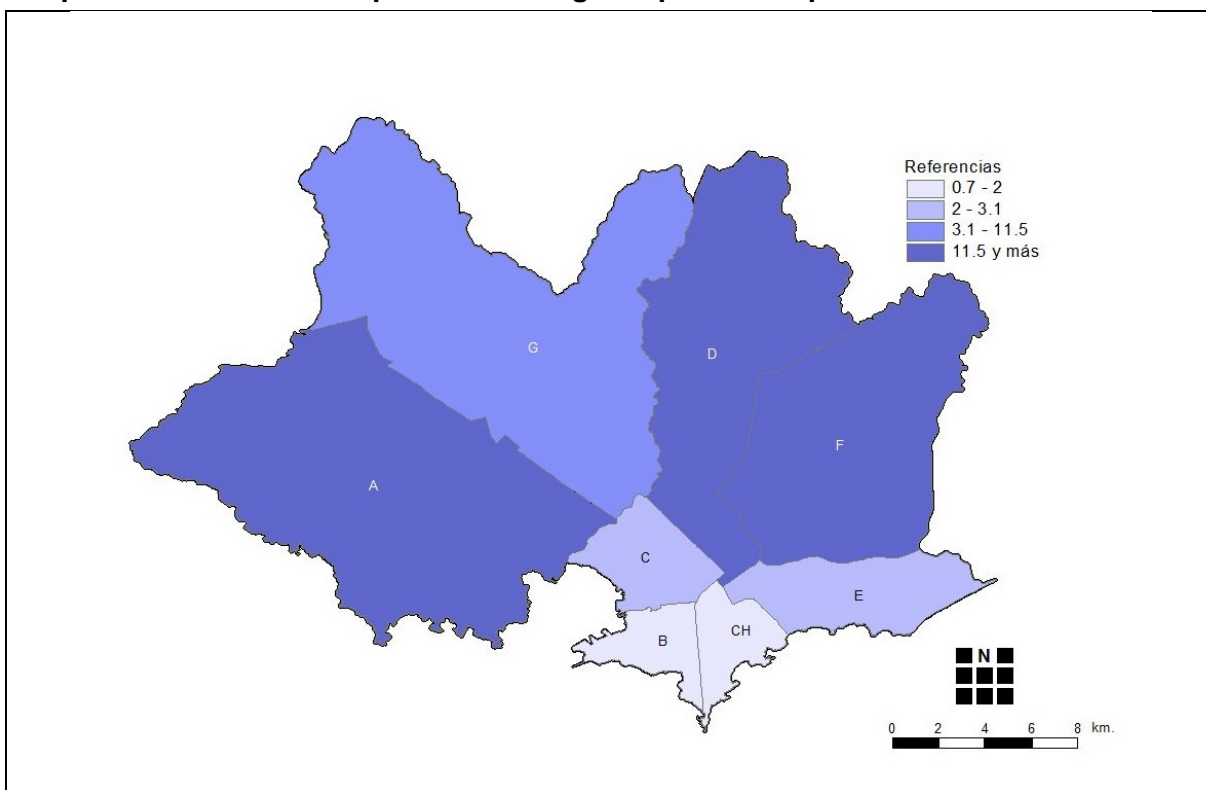
En el Mapa 2, referente al departamento de Montevideo, se observa que los mayores niveles de pobreza se registran en la periferia. Estos niveles se incrementan al alejarse de la zona centro y este de la capital.

Los municipios A, D y F son los que presentan mayor porcentaje de hogares por debajo de la LP.



El porcentaje de hogares pobres es menor en los municipios que corresponden a la costa sur del departamento (municipios CH y B).

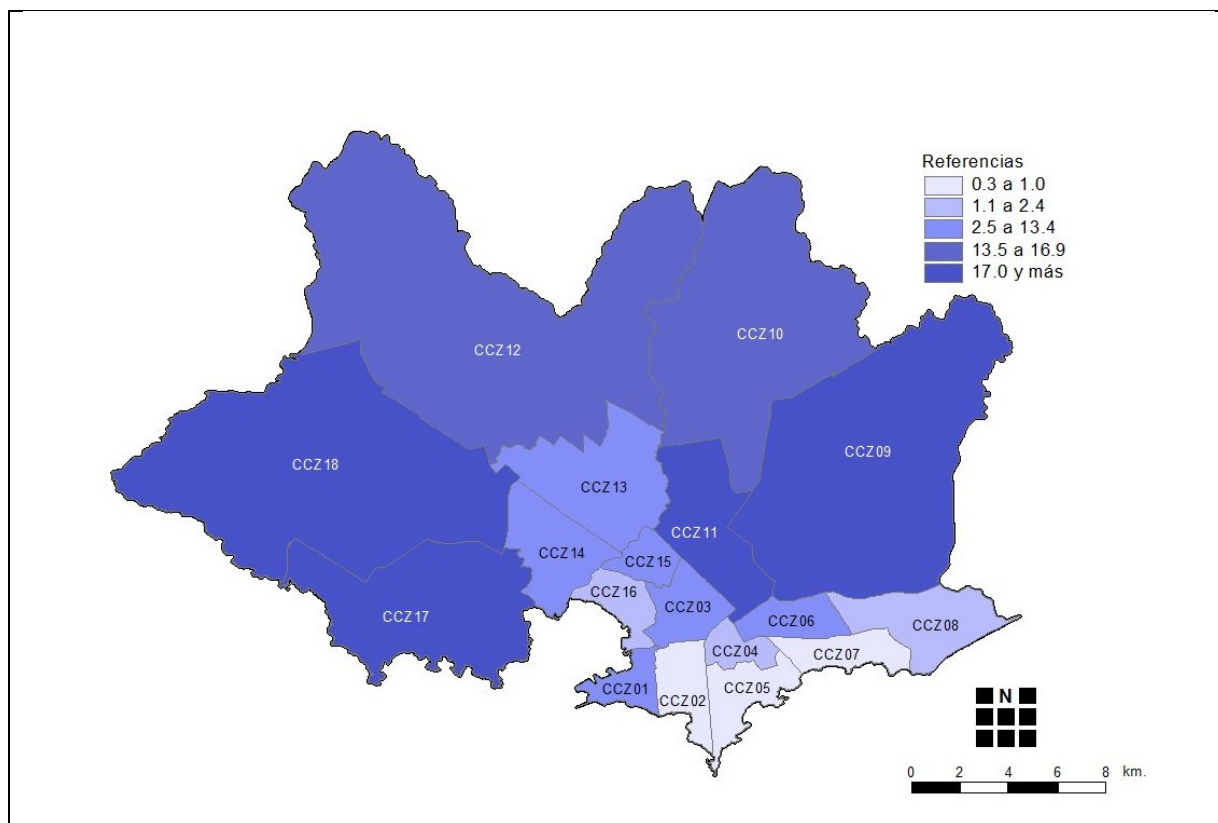
**Mapa 2 - Incidencia de la pobreza en hogares por municipios de Montevideo - 2016**



Fuente: Instituto Nacional de Estadística (INE) - Encuesta Continua de Hogares (ECH).

En cuanto al análisis de los niveles de pobreza al interior de los municipios, se puede observar que el municipio E es el que presenta mayor heterogeneidad ya que conglojera Centros Comunales Zonales (CCZ) con los niveles más bajos de pobreza (CCZ 7) y al mismo tiempo CCZ con niveles de pobreza entre 1,1 y 2,4 por ciento (CCZ 8) 2,5 a 13,4 por ciento (CCZ 6) (Mapa 3).

**Mapa 3 - Incidencia de la pobreza en hogares por centro comunal zonal (CCZ) de Montevideo - 2016**



Fuente: Instituto Nacional de Estadística (INE) - Encuesta Continua de Hogares (ECH).

## Incidencia de la pobreza según grupos de edad

Continúa siendo notoria la diferencia en la situación de pobreza entre los grupos más jóvenes y aquellos mayores de 18 años de edad, registrándose los mayores guarismos en los menores de 6 años (20,1%) y los menores guarismos para los adultos mayores (1,9%), situación que se verifica en todas las regiones geográficas.

Para el total del país, si se consideran 1.000 niños menores de 6 años, 201 son pobres, mientras que de cada 1.000 niños de 6 a 12 años 168 están por debajo de la línea de pobreza; y en el caso de los adultos mayores de cada 1.000 mayores de 65 años 19 no cuentan con el ingreso necesario para poder afrontar la canasta básica alimentaria y no alimentaria (Cuadro 8).

**Cuadro 8 - Incidencia de la pobreza en personas por área geográfica, según grupos de edades(%) - 2016**

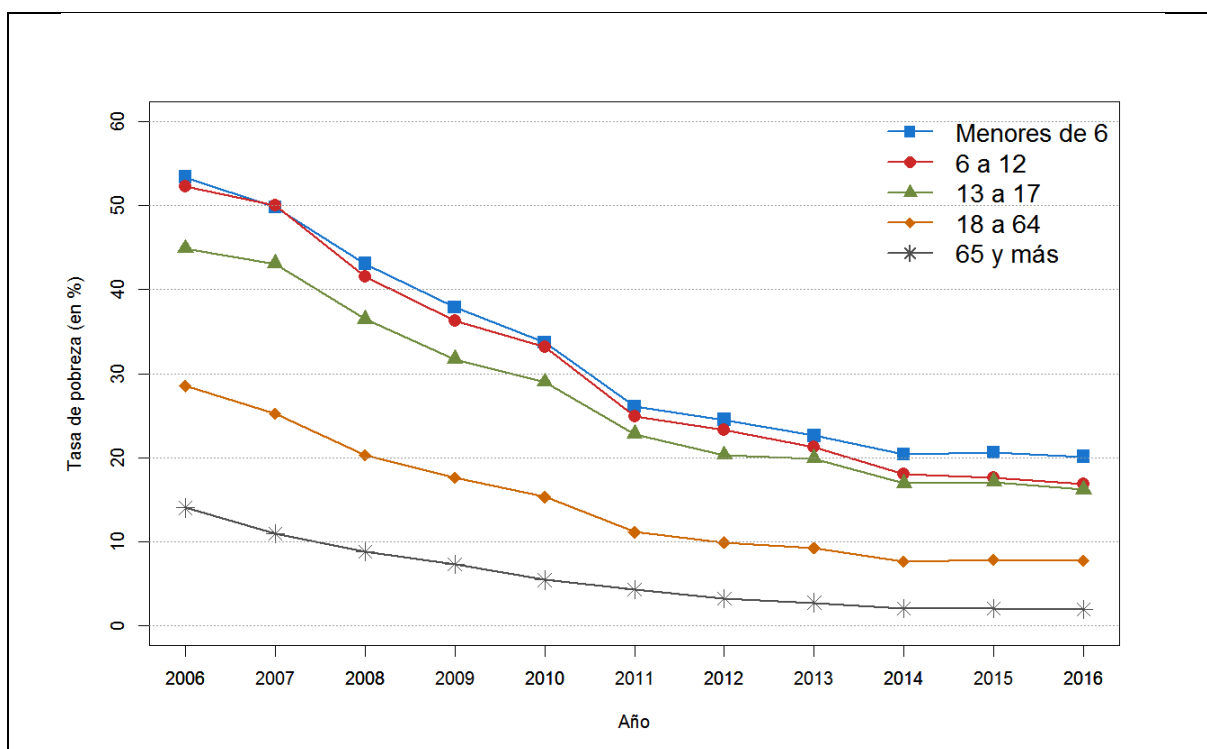
	Total país	Montevideo	Interior			
			Interior total	Localidades de 5.000 + hab.	Localidades de menos 5.000 hab.	Zonas rurales
<b>Total</b>	9,4	12,9	7,1	7,1	9,7	2,7
<b>Menores de 6</b>	20,1	29,5	14,2	14,2	18,2	...
<b>6 a 12</b>	16,8	25,4	12,1	12,2	16,1	...
<b>13 a 17</b>	16,2	23,7	12,5	13,2	14,5	...
<b>18 a 64</b>	7,7	10,3	5,9	5,8	8,4	...
<b>65 y más</b>	1,9	3,4	0,8	0,8	1,2	...

Fuente: Instituto Nacional de Estadística (INE) - Encuesta Continua de Hogares (ECH).

Nota: “...” El tamaño efectivo de la muestra es insuficiente para estimar el fenómeno con niveles de precisión aceptables.

La evolución de la pobreza en el período 2006 a 2016 se observa en el gráfico que se presenta a continuación. En el mismo se aprecia la reducción de la incidencia en todos los grupos de edades y en particular la reducción de la brecha entre las personas entre 13 y 17 años y los niños de 6 a 12 años de edad.

**Gráfico 3 - Evolución de la incidencia de pobreza en personas según grupos etarios - 2006-2016**



Fuente: Instituto Nacional de Estadística (INE) - Encuesta Continua de Hogares (ECH).

## Incidenca de la pobreza según sexo del jefe del hogar

La pobreza continúa afectando en mayor medida a los hogares con jefatura femenina. Para el año 2016, la estimación puntual de la pobreza en este tipo de hogares es 7,7, es decir que de cada 1.000 hogares con jefatura femenina 77 son pobres. Esta proporción es menor en los hogares con jefatura masculina, en los que la estimación de la pobreza para 2016 se ubica en 5,1 por ciento; indicando que de cada 1.000 hogares con jefatura masculina 51 de ellos son pobres (Cuadro 9).

La disparidad entre ambos tipos de hogares se observa tanto en Montevideo como en el Interior del país (Cuadro 9).

**Cuadro 9 - Incidencia de la pobreza en hogares por grandes áreas geográficas según sexo del jefe y año (%) - 2006-2016**

	Total país	Montevideo	Interior	
<b>Jefe varón</b>	2006	24,6	25,7	23,9
	2007	21,1	22,6	20,2
	2008	16,6	18,5	15,4
	2009	14,1	17,1	12,2
	2010	12,0	14,3	10,7
	2011	8,5	10,9	6,9
	2012	7,3	10,5	5,3
	2013	6,5	9,1	4,9
	2014	5,3	7,2	4,1
	2015	5,3	7,3	4,0
	2016	5,1	7,0	4,0
<b>Jefa mujer</b>	2006	23,4	22,6	24,2
	2007	21,5	21,2	21,8
	2008	18,7	19,8	17,7
	2009	15,7	17,1	14,3
	2010	13,6	15,0	12,4
	2011	11,1	12,5	9,8
	2012	10,1	12,3	8,0
	2013	9,6	12,0	7,5
	2014	8,2	10,1	6,4
	2015	8,1	10,4	6,1
	2016	7,7	9,7	5,9

Fuente: Instituto Nacional de Estadística (INE) - Encuesta Continua de Hogares (ECH).

Nota: 2013 – 2015 cifras revisadas a marzo 2017.

## Incidencia de la pobreza según ascendencia de las personas

La incidencia de la pobreza continua mostrando diferencias claras según la ascendencia étnico racial. En 2016 la pobreza para las personas que declaran ser afrodescendientes es de 11 puntos porcentuales superior a la incidencia de la pobreza para quienes declaran tener ascendencia blanca, en el total del país (Cuadro 10).

Montevideo es la región en donde se produce la mayor diferencia en la situación de pobreza entre afrodescendientes y personas con ascendencia blanca ubicándose en 15,6 puntos porcentuales (Cuadro 10).

Respecto del año anterior la estimación de la pobreza para las personas que declaran ser afrodescendientes se reduce en 2,6 puntos porcentuales, mientras que para quienes declaran tener ascendencia blanca la estimación se mantiene incambiada. En el período 2006 a 2016 se observa que aunque la pobreza disminuye entre quienes declaran ascendencia afrodescendiente, la reducción entre aquellos que declaran considerarse blancos es mayor<sup>3</sup>.

<sup>3</sup> Para ver las cifras de años anteriores, consultar en: [www.ine.gub.uy/web/guest/linea-de-pobreza](http://www.ine.gub.uy/web/guest/linea-de-pobreza)

**Cuadro 10 - Incidencia de la pobreza en personas por área geográfica, según ascendencia declarada de las personas (%) - 2016**

	Total país	Montevideo	Interior			Zonas rurales
			Interior total	Localidades de 5.000 + hab.	Localidades de menos 5.000 hab.	
<b>Total</b>	9,4	12,9	7,1	7,1	9,7	2,7
<b>Afro</b>	19,2	26,8	14,1	14,2	16,6	...
<b>Blanca</b>	8,2	11,2	6,3	6,3	8,7	2,5
<b>Otro</b>	9,3	13,3	6,6	6,5	...	...

Fuente: Instituto Nacional de Estadística (INE) - Encuesta Continua de Hogares (ECH).

Nota: “...” El tamaño efectivo de la muestra es insuficiente para estimar el fenómeno con niveles de precisión aceptables.

## Principales indicadores del mercado de trabajo para las personas pobres

### Actividad, empleo y desempleo para personas en situación de pobreza

Para el total del país la **tasa de actividad** de las personas por debajo de la LP se estima en 58,8 por ciento; valor menor que el registrado para las personas por encima de dicha línea (63,8%). Esto significa que las personas de 14 años y más de edad por encima de la LP están más volcadas al mercado laboral (están ocupadas o son desempleadas que buscan activamente trabajo) que aquellas personas que están por debajo de la LP (Cuadro 11). El análisis para las distintas regiones del país muestra que la tasa de actividad para las personas pobres es menor que para las no pobres en todas ellas. Cabe destacar que la menor brecha entre unos y otros se registra en Montevideo (4,3 puntos porcentuales) y la mayor brecha en el Interior rural (22,3 puntos porcentuales de diferencia).

Por su parte la **tasa de empleo** se ubica, para el total de la población, en 58,4 por ciento. Para la población bajo la LP la tasa es de 45,7 por ciento, mientras que para la población por encima de la LP es de 59,5 por ciento, conformando una brecha de casi 14 puntos porcentuales entre unos y otros (Cuadro 11).

Al observar las distintas áreas geográficas se percibe que es en las zonas rurales donde la brecha entre las personas ocupadas ubicadas por encima y por debajo de la LP es mayor (25,6 puntos porcentuales), mientras en las localidades del Interior de menos de 5.000 habitantes la brecha es de menor magnitud (13,3 puntos porcentuales).

Finalmente, la **tasa de desempleo** se ubicó en 7,8 por ciento para la población total del país y las diferencias entre la población por debajo o por encima de la LP se manifiestan también en este indicador. Para el primer grupo, el desempleo se ubica en 22,3 por ciento para el total del país y para el segundo grupo asciende a 6,8 por ciento. Por área geográfica se destaca que la mayor brecha entre quienes están por debajo y por encima de la LP, se registra en Montevideo (16,3 puntos porcentuales de diferencia) (Cuadro 11).

**Cuadro 11 - Indicadores del mercado de trabajo por situación de pobreza según área geográfica (%) - 2016**

	Tasa actividad			Tasa de empleo			Tasa de desempleo		
	Total	Encima LP	Debajo LP	Total	Encima LP	Debajo LP	Total	Encima LP	Debajo LP
<b>Total país</b>	63,4	63,8	58,8	58,4	59,5	45,7	7,8	6,8	22,3
<b>Montevideo</b>	65,8	66,3	61,9	60,4	61,8	47,7	8,2	6,7	23,0
<b>Total Interior</b>	61,8	62,2	55,2	57,1	57,9	43,4	7,6	6,8	21,3
<b>Localidades de 5.000+ hab.</b>	62,0	62,3	56,7	57,0	57,8	44,0	8,1	7,3	22,4
<b>Localidades de menos 5.000 hab.</b>	59,3	60,0	52,0	54,7	55,7	42,4	7,9	7,1	18,5
<b>Zonas rurales</b>	64,4	64,9	42,6	62,3	62,9	37,3	3,2	3,1	12,4

Fuente: Instituto Nacional de Estadística (INE) - Encuesta Continua de Hogares (ECH).

## Calidad del empleo de los ocupados en situación de pobreza

El empleo con restricciones total hace referencia al no registro a la seguridad social<sup>4</sup> y a la subocupación (disposición para trabajar más horas sin poder lograrlo por falta de trabajo). En este caso se presentarán de manera desagregada ambas situaciones.

Para el total de la población, la proporción de no registro al sistema de seguridad social es de 25,3 por ciento. La región del país con mayor proporción de no registro es el Interior de menos de 5.000 habitantes (38,0%), mientras que Montevideo es la región que tiene menor cantidad de no registro ubicándose en 17,7 por ciento. La situación de no registro a la seguridad social presenta diferencias notorias entre la población por debajo y por encima de la LP. Entre los ocupados del total del país por encima de la LP, aquellos que se encuentran al margen del sistema de seguridad social representan el 22,6, mientras esta proporción es de más del triple si se considera a la población por debajo de la LP (69,9%). Esta situación se mantiene para las localidades de 5000 y más habitantes y para las de menos de 5000, mientras para Montevideo la diferencia es aún mayor (14,2 % de no registro para los no pobres frente a 59,2 % para los pobres) (Cuadro 12).

En cuanto al subempleo, para el total de la población ocupada son las localidades de menos de 5.000 habitantes las que presentan mayor valor y las zonas rurales el menor; 11,1% y 4,3% respectivamente. En este caso también se registran notorias diferencias entre la población por debajo y por encima de la LP. En el total del país la proporción de personas ocupadas subempleadas se ubica en 25,7 por ciento para el primer grupo y en 7,3 por ciento para el segundo grupo (Cuadro 12).

<sup>4</sup> El no registro a la seguridad social se refiere a las personas ocupadas que declaran no realizar aportes a una caja de jubilaciones en su ocupación principal

**Cuadro 12 - Indicadores de la calidad del empleo para todas las personas ocupadas por situación de pobreza según área geográfica (%) - 2016**

	No registro a la seguridad social			Subempleo		
	Total	Encima LP	Debajo LP	Total	Encima LP	Debajo LP
<b>Total país</b>	25,3	22,6	69,9	8,3	7,3	25,7
<b>Montevideo</b>	17,7	14,2	59,2	7,2	6,0	21,1
<b>Interior total</b>	30,8	28,4	83,6	9,2	8,1	31,7
<b>Localidades de 5.000 + hab.</b>	29,6	27,2	83,7	9,4	8,3	33,5
<b>Localidades de menos 5.000 hab.</b>	38,0	35,0	83,4	11,1	10,0	28,1
<b>Zonas rurales</b>	28,4	27,7	...	4,3	...	...

Fuente: Instituto Nacional de Estadística (INE) - Encuesta Continua de Hogares (ECH).

Nota: "..." El tamaño efectivo de la muestra es insuficiente para estimar el fenómeno con niveles de precisión aceptables.





# Indicadores de desigualdad



## Brecha y Severidad de la pobreza

La brecha de pobreza cuantifica en qué medida los individuos quedan por debajo de la LP como una proporción de la LP. La suma de estas brechas indica el costo mínimo de eliminar la pobreza, si las transferencias estuvieran perfectamente focalizadas<sup>5</sup>.

La severidad de la pobreza mide el grado de desigualdad entre los hogares o personas bajo la LP. De algún modo brinda indicios sobre la heterogeneidad u homogeneidad de quienes se encuentran en situación de pobreza.

Montevideo presenta la mayor brecha de pobreza (2,1%), lo cual implica que a los hogares pertenecientes a la capital del país les falta una mayor proporción de ingreso para superar el umbral de pobreza establecido, en comparación con el resto de las regiones (Cuadro 13).

Para el año 2016 la brecha de pobreza se reduce levemente en todas las áreas geográficas a excepción de las localidades de menos de 5.000 habitantes (en donde pasa de 1,2% a 1,3%) y en las zonas rurales que mantienen el valor del indicador entre ambos años (Cuadro 13).

**Cuadro 13 - Brecha de la pobreza por área geográfica según año (%) - 2002-2016**

	Total país	Total país (5.000 + hab)	Montevideo	Interior		
				Localidades de 5.000 + hab.	Localidades de menos 5.000 hab.	Zonas rurales
2002	..	6,9	6,9	6,9	..	..
2003	..	9,6	9,8	9,4	..	..
2004	..	10,1	10,3	9,8	..	..
2005	..	9,2	9,9	8,4	..	..
2006	7,8	7,9	8,6	7,2	9,9	4,4
2007	6,7	6,8	7,5	6,2	7,8	3,0
2008	5,3	5,4	6,3	4,6	6,4	2,4
2009	4,3	4,5	5,4	3,5	4,9	1,5
2010	3,4	3,5	4,4	2,7	3,9	1,2
2011	2,4	2,6	3,3	1,9	2,5	1,0
2012	2,2	2,3	3,3	1,5	1,6	0,7
2013	2,1	2,1	3,0	1,3	2,1	0,5
2014	1,6	1,7	2,4	1,1	1,3	0,6
2015	1,6	1,7	2,4	1,1	1,2	0,5
2016	1,4	1,5	2,1	1,0	1,3	0,5

Fuente: Instituto Nacional de Estadística (INE) - Encuesta Continua de Hogares (ECH).

Nota 1: “..” hasta el año 2005 no se dispone de información ya que la cobertura de la ECH era de Localidades de 5.000 y más habitantes.

Nota 2: 2013 – 2015 cifras revisadas a marzo 2017.

La severidad de la pobreza disminuye cuando se reduce la brecha de pobreza y cuando se reduce la desigualdad al interior de la población que se encuentra debajo de la LP.

Con respecto a la severidad en 2016 se observa una leve reducción en todas las áreas geográficas a excepción de las localidades de menos de 5.000 habitantes y las zonas rurales en las que se mantiene el valor del año anterior (Cuadro 14).

El valor más alto del indicador en 2016 se registra en Montevideo (0,8%) mientras que el más bajo se observa en el Interior rural (0,2%) (Cuadro 14).

<sup>5</sup> Haughton, J. & Khandker, S. (2009) “Handbook on Poverty and Inequality”. Cap. IV. The World Bank.

**Cuadro 14 - Severidad de la pobreza por área geográfica según año (%) - 2002-2016**

	Total país	Total país (5000 + hab.)	Montevideo	Interior		
				Localidades de 5.000 + hab.	Localidades de menos 5.000 hab.	Zonas rurales
2002	..	3,1	3,2	3,0	..	..
2003	..	4,4	4,7	4,1	..	..
2004	..	4,8	5,1	4,4	..	..
2005	..	4,4	5,0	3,8	..	..
2006	3,5	3,6	4,2	3,0	4,2	1,8
2007	3,0	3,1	3,6	2,6	3,1	1,1
2008	2,4	2,4	3,0	1,9	2,5	1,0
2009	1,9	1,9	2,5	1,4	1,9	0,6
2010	1,4	1,5	2,0	1,0	1,4	0,6
2011	1,0	1,0	1,4	0,7	0,8	0,4
2012	0,9	1,0	1,4	0,5	0,5	0,3
2013	0,8	0,9	1,3	0,5	0,8	0,2
2014	0,6	0,7	1,0	0,4	0,4	0,3
2015	0,6	0,7	1,0	0,4	0,4	0,2
2016	0,5	0,6	0,8	0,3	0,4	0,2

Fuente: Instituto Nacional de Estadística (INE) - Encuesta Continua de Hogares (ECH).

Nota 1: “..” hasta el año 2005 no se dispone de información ya que la cobertura de la ECH era de Localidades de 5.000 y más habitantes.

Nota 2: 2013 – 2015 cifras revisadas a marzo 2017.

## Otros Indicadores de desigualdad

### Gini

El índice de Gini varía entre cero y uno, indicando mayor nivel de desigualdad cuanto más cercano a uno se encuentre<sup>6</sup>.

En 2016 para el total del país se observa que la estimación puntual del índice de Gini disminuye respecto del año anterior (0,383). Esto sucede para todas las regiones a excepción de las zonas rurales. A lo largo del período 2006 -2016 se observa una reducción del valor del indicador, lo que señala una disminución de la desigualdad (Cuadro 16).

<sup>6</sup> Ver fórmula en anexo

**Cuadro 15 - Índice de Gini por año según área geográfica - Personas - 2006-2016**

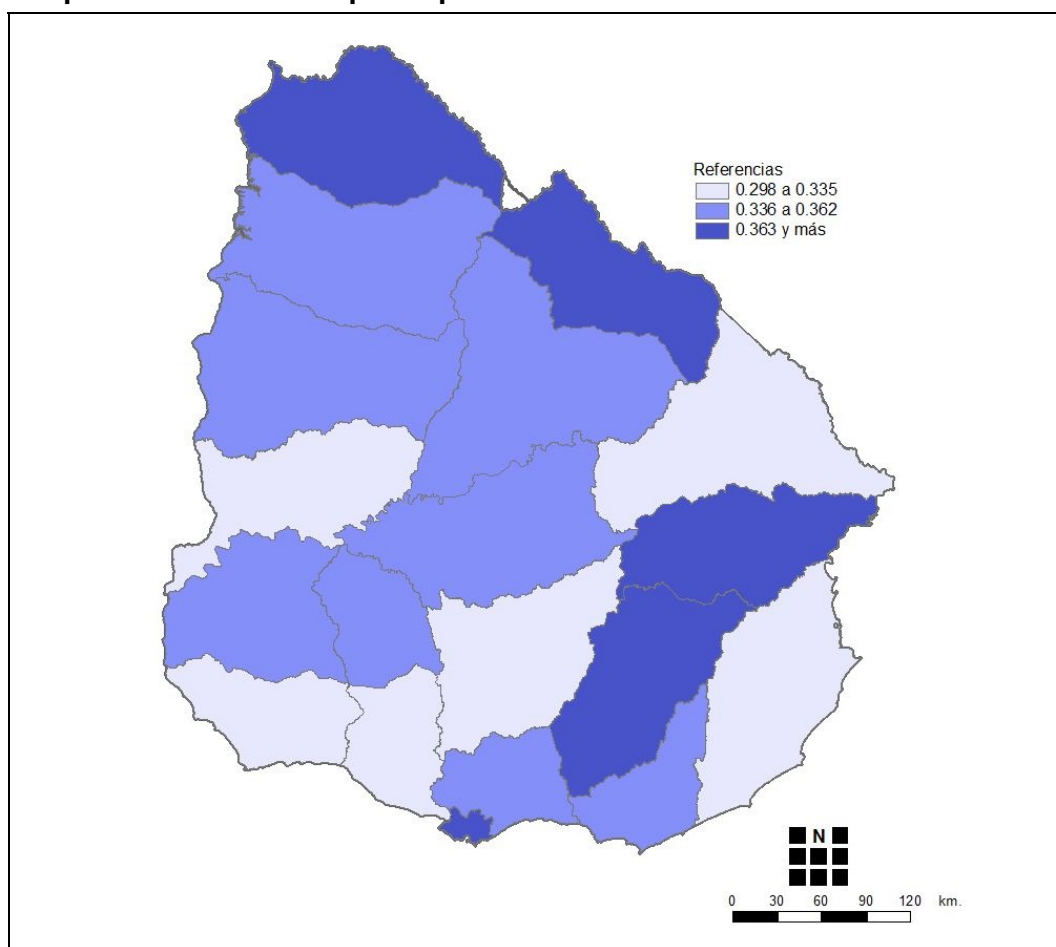
	Total país	Total país (5.000 + hab.)	Montevideo	Interior		
				Localidades de 5.000 + hab.	Localidades de menos 5.000 hab.	Zonas rurales
2006	0,455	0,457	0,455	0,422	0,386	0,414
2007	0,456	0,460	0,462	0,420	0,381	0,395
2008	0,439	0,441	0,445	0,406	0,377	0,383
2009	0,438	0,441	0,443	0,413	0,359	0,383
2010	0,425	0,427	0,433	0,392	0,353	0,382
2011	0,403	0,406	0,409	0,370	0,319	0,356
2012	0,379	0,381	0,385	0,355	0,355	0,326
2013	0,384	0,388	0,398	0,355	0,329	0,322
2014	0,381	0,385	0,394	0,356	0,331	0,312
2015	0,386	0,391	0,397	0,362	0,345	0,321
2016	0,383	0,386	0,394	0,358	0,328	0,326

Fuente: Instituto Nacional de Estadística (INE) - Encuesta Continua de Hogares (ECH).

Nota: Para el cálculo del Índice de Gini se utilizó el ingreso per cápita sin valor locativo a nivel de personas y a precios de enero de 2005.

El análisis por departamento permite observar que Montevideo, Artigas, Rivera, Treinta y Tres y Lavalleja son los departamentos con mayor nivel de desigualdad en tanto Colonia, San José, Río Negro, Florida, Rocha y Cerro Largo son los que presentan los menores niveles (Mapa 4).

**Mapa 4 - Índice de Gini por departamento - 2016**



Fuente: Instituto Nacional de Estadística (INE) - Encuesta Continua de Hogares (ECH).

## Ingresos según deciles

El ratio entre el último y el primer decil de ingreso es una medida que permite observar las diferencias de ingresos entre los extremos de la distribución. En 2016 para el total del país, los hogares del último decil perciben 11,3 veces más ingresos que los hogares del primer decil (Cuadro 16).

Considerando las regiones de Montevideo e Interior del país, se percibe una mayor desigualdad en la distribución del ingreso en la capital del país a lo largo del período considerado; aspecto que se mantiene para 2016 al observar el valor del ratio en una y otra región (12,1 y 9,5 respectivamente) (Cuadro 16 y Gráfico 4).

A su vez se observa que la brecha entre regiones se reduce en el período, en 2006 el ratio para Montevideo era de 19,1 y en el Interior 13,9, mientras que en 2016 los ratios son de 12,1 y 9,5 respectivamente (Cuadro 16).

**Cuadro 16 - Ingreso medio per cápita con valor locativo del primer y último decil y ratio, según área geográfica y año - 2006-2016**

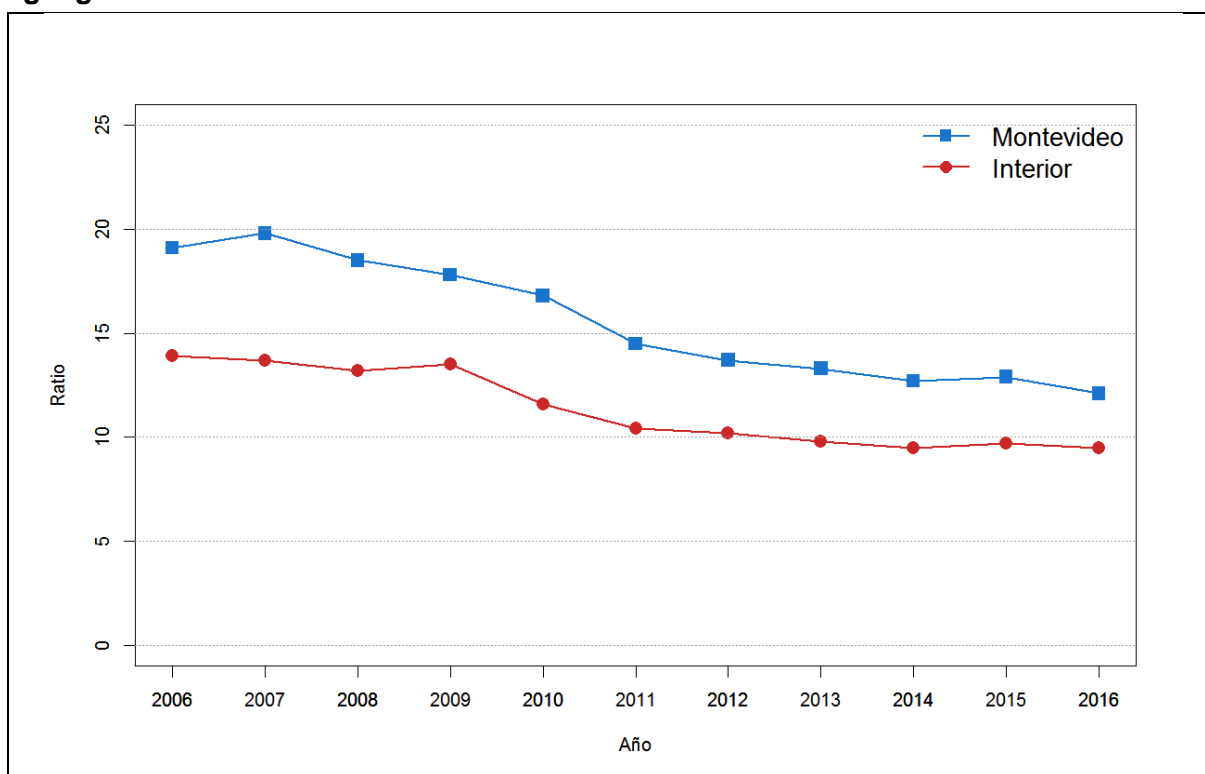
		Ingreso primer decil	Ingreso décimo decil	Ratio (10/1)
Total	2006	1.377	24.693	17,9
	2007	1.502	27.232	18,1
	2008	1.679	28.090	16,7
	2009	1.864	30.939	16,6
	2010	2.030	30.459	15,0
	2011	2.315	30.759	13,3
	2012	2.454	28.954	11,8
	2013	2.557	30.584	12,0
	2014	2.742	31.886	11,6
	2015	2.733	32.330	11,8
	2016	2.771	31.385	11,3
Montevideo	2006	1.617	30.955	19,1
	2007	1.752	34.543	19,7
	2008	1.953	35.483	18,2
	2009	2.113	37.555	17,8
	2010	2.337	39.251	16,8
	2011	2.695	38.305	14,2
	2012	2.689	34.662	12,9
	2013	2.795	37.268	13,3
	2014	3.072	39.016	12,7
	2015	3.055	39.386	12,9
	2016	3.161	38.391	12,1
Interior	2006	1.281	17.779	13,9
	2007	1.400	19.287	13,8
	2008	1.565	20.343	13,0
	2009	1.750	23.900	13,7
	2010	1.922	22.492	11,7
	2011	2.155	22.638	10,5
	2012	2.352	23.193	9,9
	2013	2.440	23.858	9,8
	2014	2.603	24.716	9,5
	2015	2.595	25.225	9,7
	2016	2.614	24.703	9,5

Fuente: Instituto Nacional de Estadística (INE) - Encuesta Continua de Hogares (ECH).

Nota 1: Para los cálculos se utilizó el ingreso con valor locativo per cápita, a precios de enero de 2005.

Nota 2: 2013 – 2015 cifras revisadas a marzo 2017.

**Gráfico 4 - Evolución del ratio de ingresos entre último y primer decil según área geográfica - 2006-2016**



Fuente: Instituto Nacional de Estadística (INE) - Encuesta Continua de Hogares (ECH).

## Distribución del ingreso total por deciles

A continuación se presenta la proporción del ingreso total que se apropian los hogares de cada decil. Para el 2016 los hogares del primer decil se apropian del 2,8 por ciento del ingreso total, en tanto la apropiación del ingreso total del último decil es del 27 por ciento. La distribución se mantiene similar a la del año anterior (Cuadro 17 y Gráfico 5).

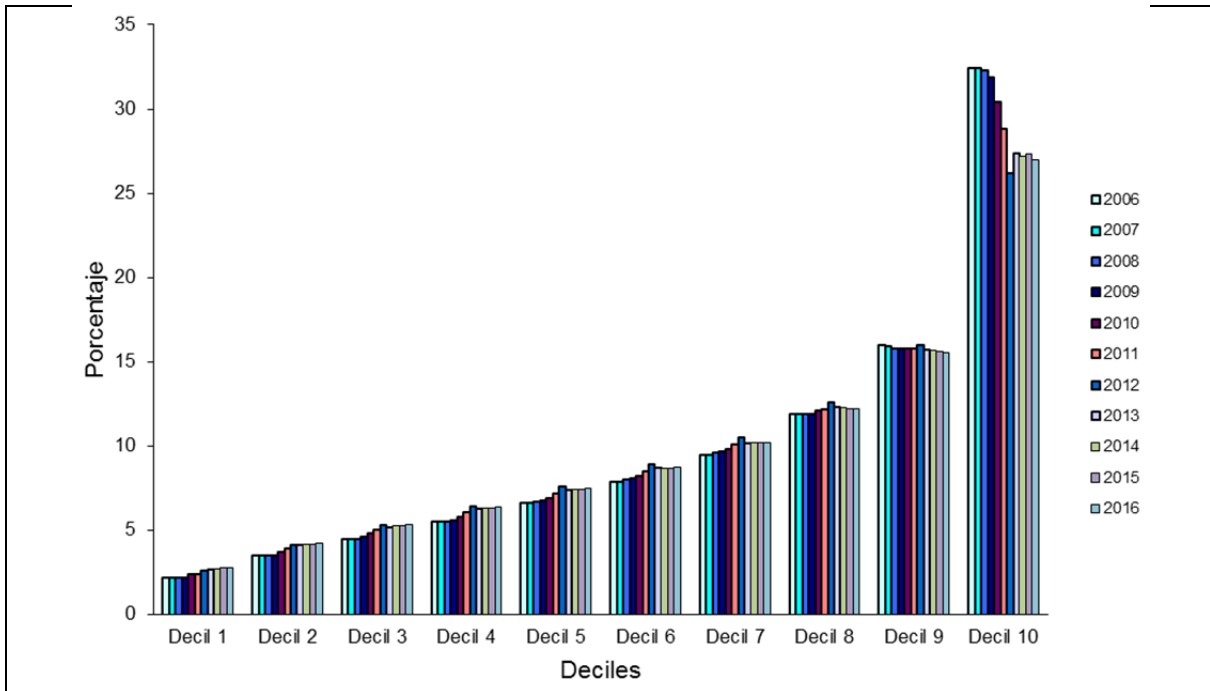
**Cuadro 17 - Porcentaje del ingreso total acumulado que se apropia cada decil por año - Total país - 2006-2016**

	2006	2007	2008	2009	2010	2011	2012	2013	2014	2015	2016
<b>Decil 1</b>	2,2	2,2	2,2	2,2	2,4	2,4	2,6	2,7	2,7	2,8	2,8
<b>Decil 2</b>	3,5	3,5	3,5	3,5	3,7	3,9	4,1	4,1	4,2	4,2	4,3
<b>Decil 3</b>	4,5	4,5	4,5	4,6	4,8	5	5,3	5,2	5,3	5,3	5,3
<b>Decil 4</b>	5,5	5,5	5,5	5,6	5,8	6,1	6,4	6,3	6,3	6,3	6,4
<b>Decil 5</b>	6,6	6,6	6,7	6,8	6,9	7,2	7,6	7,4	7,4	7,4	7,5
<b>Decil 6</b>	7,9	7,9	8,0	8,1	8,2	8,5	8,9	8,7	8,7	8,7	8,7
<b>Decil 7</b>	9,5	9,5	9,6	9,7	9,8	10,1	10,5	10,2	10,2	10,2	10,2
<b>Decil 8</b>	11,9	11,9	11,9	11,9	12,1	12,2	12,6	12,3	12,3	12,2	12,2
<b>Decil 9</b>	16,0	15,9	15,8	15,8	15,8	15,8	16,0	15,7	15,7	15,6	15,6
<b>Decil 10</b>	32,4	32,4	32,3	31,9	30,4	28,8	26,2	27,4	27,2	27,3	27,0

Fuente: Instituto Nacional de Estadística (INE) - Encuesta Continua de Hogares (ECH).

Nota 3. Las columnas pueden no sumar 100 por efecto del redondeo.

**Gráfico 5 - Porcentaje del ingreso total acumulado que se apropia cada decil por año - Total país - 2006-2016**



Fuente: Instituto Nacional de Estadística (INE) - Encuesta Continua de Hogares (ECH).



# Anexo



## Incidencia de la pobreza. Intervalos de confianza al 95% y estimación puntual 2010 a 2016

### Hogares

**Cuadro 18 - Incidencia de la Pobreza en hogares (%) y estimación puntual e intervalos de confianza al 95%, según región - 2010**

	Estimación puntual	Límite inferior	Límite superior
Total país	12,6	12,2	13,0
Total país (5.000+ hab.)	12,6	12,2	13,0
Montevideo	14,6	14,1	15,1
Interior. Loc de 5.000+ hab.	10,8	10,4	11,2
Interior. Loc de menos 5.000 hab.	16,4	14,9	17,9
Zonas rurales	4,6	3,8	5,4

Fuente: Instituto Nacional de Estadística (INE) - Encuesta Continua de Hogares (ECH).

**Cuadro 19 - Incidencia de la Pobreza en hogares (%) y estimación puntual e intervalos de confianza al 95%, según región - 2011**

	Estimación puntual	Límite inferior	Límite superior
Total país	9,5	9,2	9,8
Total país (5.000+ hab.)	9,8	9,5	10,1
Montevideo	11,6	11,2	12,0
Interior. Loc de 5.000+ hab.	8,1	7,7	8,5
Interior. Loc de menos 5.000 hab.	11,9	10,5	13,3
Zonas rurales	4,6	3,8	5,4

Fuente: Instituto Nacional de Estadística (INE) - Encuesta Continua de Hogares (ECH).

**Cuadro 20 - Incidencia de la Pobreza en hogares (%) y estimación puntual e intervalos de confianza al 95%, según región - 2012**

	Estimación puntual	Límite inferior	Límite superior
Total país	8,4	8,1	8,7
Total país (5.000+ hab.)	8,9	8,6	9,2
Montevideo	11,3	10,8	11,8
Interior. Loc de 5.000+ hab.	6,7	6,3	7,1
Interior. Loc de menos 5.000 hab.	7,0	6,0	8,0
Zonas rurales	2,9	2,2	3,6

Fuente: Instituto Nacional de Estadística (INE) - Encuesta Continua de Hogares (ECH).

**Cuadro 21 - Incidencia de la Pobreza en hogares (%) y estimación puntual e intervalos de confianza al 95%, según región - 2013**

	Estimación puntual	Límite inferior	Límite superior
Total país	7,8	7,5	8,1
Total país (5.000+ hab.)	8,0	7,7	8,3
Montevideo	10,5	9,9	10,9
Interior. Loc de 5.000+ hab.	5,7	5,4	6,0
Interior. Loc de menos 5.000 hab.	8,5	7,6	9,4
Zonas rurales	2,4	1,8	3,0

Fuente: Instituto Nacional de Estadística (INE) - Encuesta Continua de Hogares (ECH).

Nota: cifras revisadas a marzo 2017.

**Cuadro 22 - Incidencia de la Pobreza en hogares (%) y estimación puntual e intervalos de confianza al 95%, según región - 2014**

	Estimación puntual	Límite inferior	Límite superior
Total país	6,4	6,1	6,7
Total país (5.000+ hab.)	6,7	6,4	7,0
Montevideo	8,5	8,1	8,9
Interior. Loc de 5.000+ hab.	4,9	4,6	5,2
Interior. Loc de menos 5.000 hab.	6,4	5,6	7,2
Zonas rurales	2,2	1,6	2,8

Fuente: Instituto Nacional de Estadística (INE) - Encuesta Continua de Hogares (ECH).

Nota: cifras revisadas a marzo 2017

**Cuadro 23 - Incidencia de la Pobreza en hogares (%) y estimación puntual e intervalos de confianza al 95%, según región - 2015**

	Estimación puntual	Límite inferior	Límite superior
Total país	6,4	6,2	6,7
Total país (5.000+ hab.)	6,8	6,5	7,1
Montevideo	8,7	8,3	9,2
Interior. Loc de 5.000+ hab.	5,0	4,6	5,3
Interior. Loc de menos 5.000 hab.	5,6	4,8	6,3
Zonas rurales	2,0	1,4	2,6

Fuente: Instituto Nacional de Estadística (INE) - Encuesta Continua de Hogares (ECH).

Nota: cifras revisadas a marzo 2017

**Cuadro 24 - Incidencia de la Pobreza en hogares (%) y estimación puntual e intervalos de confianza al 95%, según región - 2016**

	Estimación puntual	Límite inferior	Límite superior
Total país	6,2	6,0	6,5
Total país (5.000+ hab.)	6,4	6,2	6,7
Montevideo	8,3	7,9	8,8
Interior. Loc de 5.000+ hab.	4,6	4,3	4,9
Interior. Loc de menos 5.000 hab.	6,8	5,9	7,7
Zonas rurales	2,1	1,5	2,7

Fuente: Instituto Nacional de Estadística (INE) - Encuesta Continua de Hogares (ECH).

## Personas

**Cuadro 25 - Incidencia de la Pobreza en personas (%) y estimación puntual e intervalos de confianza al 95%, según región - 2010**

	Estimación puntual	Límite inferior	Límite superior
Total país	18,5	18,0	19,0
Total país (5.000+ hab.)	18,7	18,1	19,3
Montevideo	21,6	20,8	22,4
Interior. Loc de 5.000+ hab.	16,3	15,6	17,0
Interior. Loc de menos 5.000 hab.	23,5	21,3	25,7
Zonas rurales	6,1	5,0	7,2

Fuente: Instituto Nacional de Estadística (INE) - Encuesta Continua de Hogares (ECH).

**Cuadro 26 - Incidencia de la Pobreza en personas (%) y estimación puntual e intervalos de confianza al 95%, según región - 2011**

	Estimación puntual	Límite inferior	Límite superior
Total país	13,7	13,2	14,2
Total país (5.000+ hab.)	14,3	13,8	14,8
Montevideo	16,7	15,9	17,5
Interior. Loc de 5.000+ hab.	12,1	11,5	12,7
Interior. Loc de menos 5.000 hab.	16,0	14,0	18,0
Zonas rurales	6,0	4,8	7,2

Fuente: Instituto Nacional de Estadística (INE) - Encuesta Continua de Hogares (ECH).

**Cuadro 27 - Incidencia de la Pobreza en personas (%) y estimación puntual e intervalos de confianza al 95%, según región - 2012**

	Estimación puntual	Límite inferior	Límite superior
Total país	12,4	11,9	12,9
Total país (5.000+ hab.)	13,1	12,6	13,6
Montevideo	16,6	15,9	17,3
Interior. Loc de 5.000+ hab.	10,1	9,5	10,7
Interior. Loc de menos 5.000 hab.	10,7	8,9	12,5
Zonas rurales	4,1	3,0	5,2

Fuente: Instituto Nacional de Estadística (INE) - Encuesta Continua de Hogares (ECH).

**Cuadro 28 - Incidencia de la Pobreza en personas (%) y estimación puntual e intervalos de confianza al 95%, según región - 2013**

	Estimación puntual	Límite inferior	Límite superior
Total país	11,5	11,1	11,9
Total país (5.000+ hab.)	12,0	11,5	12,5
Montevideo	15,7	15,0	16,4
Interior. Loc de 5.000+ hab.	8,6	8,1	9,1
Interior. Loc de menos 5.000 hab.	11,9	10,6	13,2
Zonas rurales	3,0	2,1	3,9

Fuente: Instituto Nacional de Estadística (INE) - Encuesta Continua de Hogares (ECH).

Nota: cifras revisadas a marzo 2017.

**Cuadro 29 - Incidencia de la Pobreza en personas (%) y estimación puntual e intervalos de confianza al 95%, según región - 2014**

	Estimación puntual	Límite inferior	Límite superior
Total país	9,7	9,3	10,1
Total país (5.000+ hab.)	10,2	9,6	10,6
Montevideo	13,1	12,4	13,8
Interior. Loc de 5.000+ hab.	7,5	7,0	8,0
Interior. Loc de menos 5.000 hab.	9,4	8,2	10,6
Zonas rurales	3,0	2,0	4,0

Fuente: Instituto Nacional de Estadística (INE) - Encuesta Continua de Hogares (ECH).

Nota: cifras revisadas a marzo 2017.

**Cuadro 30 - Incidencia de la Pobreza en personas (%) y estimación puntual e intervalos de confianza al 95%, según región - 2015**

	Estimación puntual	Límite inferior	Límite superior
Total país	9,7	9,3	10,1
Total país (5.000+ hab.)	10,4	9,9	10,8
Montevideo	13,4	12,6	14,1
Interior. Loc de 5.000+ hab.	7,7	7,1	8,2
Interior. Loc de menos 5.000 hab.	8,3	7,2	9,4
Zonas rurales	2,6	1,7	3,6

Fuente: Instituto Nacional de Estadística (INE) - Encuesta Continua de Hogares (ECH).

Nota: cifras revisadas a marzo 2017.

**Cuadro 31 - Incidencia de la Pobreza en personas (%) y estimación puntual e intervalos de confianza al 95%, según región - 2016**

	Estimación puntual	Límite inferior	Límite superior
Total país	9,4	9,0	9,8
Total país (5.000+ hab.)	9,8	9,4	10,3
Montevideo	12,9	12,2	13,6
Interior. Loc de 5.000+ hab.	7,1	6,6	7,6
Interior. Loc de menos 5.000 hab.	9,7	8,4	11,0
Zonas rurales	2,7	1,8	3,5

Fuente: Instituto Nacional de Estadística (INE) - Encuesta Continua de Hogares (ECH).

## Gini. Intervalos de confianza al 95%

El índice de Gini es estimado por medio de una muestra aleatoria como:

$$\hat{G} = \frac{2 \times \sum_{k=1}^n (w_k y_k \sum_{j=1}^k w_j) - \sum_{k=1}^n w_k^2 y_k}{(\sum_{k=1}^n w_k) \times \sum_{k=1}^n (w_k y_k)} - 1,$$

donde  $y_k$  es el ingreso del hogar per cápita sin valor locativo a precios constantes,  $w_k$  es el ponderador anual de la persona  $k$  y  $n$  es el tamaño de muestra total.

Las estimaciones de los errores estándar (SE) y los intervalos de confianza (IC) del Índice de Gini para los distintos dominios geográficos se calculan utilizando técnicas de remuestreo (Bootstrap), siguiendo los siguientes pasos:

1 – A partir de la muestra de la ECH la cual se denota como  $s$  se realizan  $R = 1000$  muestras independientes (remuestras o muestras Bootstrap)  $s_1^*, \dots, s_R^*$  teniendo en cuenta el diseño de la ECH, es decir, los estratos y las unidades primarias de muestreo.

2 – Se calcula el índice de Gini  $\hat{G}_r^*$  para cada una de las muestras  $s_r^*$ ,  $r = 1, 2, \dots, 1000$ , teniendo en cuenta los ponderadores muestrales en cada una de las remuestras.

3 – La estimación del error estándar del Índice de Gini viene dada por:

$$\widehat{SE}(\hat{G}) = \sqrt{\frac{1}{R-1} \times \sum_{r=1}^R \left( \hat{G}_r^* - \frac{1}{R} \times \sum_{s=1}^R \hat{G}_r^* \right)^2}$$

4 – Finalmente, el intervalo de confianza al 95 % utilizando la aproximación Normal queda definido como:

$$IC(G) = [\hat{G} - 1.96 \times \widehat{SE}(\hat{G}); \hat{G} + 1.96 \times \widehat{SE}(\hat{G})]$$

**Cuadro 32 - Índice de Gini e intervalos de confianza al 95% por región - Personas - 2016**

	Total país	Total país 5.000 +	Montevideo	Interior		
				Localidades de 5.000 + hab.	Localidades de menos 5.000 hab.	Zonas rurales
<b>Índice de Gini</b>	0,383	0,386	0,394	0,358	0,328	0,326
<b>Límite inferior</b>	0,381	0,383	0,389	0,351	0,320	0,312
<b>Límite superior</b>	0,385	0,389	0,399	0,365	0,336	0,340

Fuente: Instituto Nacional de Estadística (INE) - Encuesta Continua de Hogares (ECH).

