



Principales Resultados Encuesta Usos de las Tecnologías de la Información y Comunicación

2013

Principales Resultados
Encuesta de Usos de las Tecnologías de la Información y la
Comunicación

2013

INSTITUTO NACIONAL DE ESTADÍSTICA

Ec. Laura Nalbarte

Directora Técnica

Cr. Manuel Rodríguez

Sub Director General

AGENCIA DE GOBIERNO ELECTRÓNICO Y SOCIEDAD DE LA INFORMACIÓN

Ing. José Clastornik

Director Ejecutivo

Participaron en la realización de la encuesta:

Coordinación Institucional

Cra. Mónica Diéguez - INE

Nicolás Kunich - INE

Lic. Diana Parra Silva - AGESIC

Mag. Soc. Matias Dodel - AGESIC

Ec. Nicolás Texeira - AGESIC

Supervisor General de Relevamiento

Nicolás Kunich - INE

Encargada de Crítica

Soc. Cecilia Buschiazzo - INE

Encargada de Relevamiento

Mariela Almada - INE

Diseño Muestral

Lic. Teresita Fuster - INE

Lic. Juan Pablo Ferreira - INE

Programación

Gerónimo Holfman - INE

Edinson Alvite - INE

Soporte y configuración de equipamiento

Leonardo Lima - INE

Diego Masiello - INE

Federico Martínez - INE

Rodrigo Pérez - INE

Participaron en la elaboración de este documento:

Cra. Mónica Diéguez - INE

Mag. Soc. Matias Dodel - AGESIC

Ec. Nicolás Texeira - AGESIC

Presentación

Se presentan aquí los principales resultados de la segunda edición de la Encuesta de Uso de las Tecnologías de la Información y la Comunicación en Hogares y Personas urbanas, EUTIC 2013.

El estudio permite conocer el estado de situación del país en acceso, uso y apropiación de tecnologías por parte de los hogares y de las personas, al tiempo que evaluar los avances con respecto de la edición 2010, monitorear los compromisos asumidos por el país en su política digital -Agenda Digital Uruguay-, y suministrar información relevante para la orientación de las políticas públicas en este ámbito.

Esta investigación estadística se suma a las diferentes iniciativas que desde otras instituciones -entre ellas la Dirección Nacional de Telecomunicaciones (DINATEL), la Unidad Reguladora de Servicios de Comunicaciones (URSEC), la Administración Nacional de Telecomunicaciones (ANTEL), el Centro Ceibal para el Apoyo a la Educación de la Niñez y la Adolescencia, Uruguay XXI y la Cámara Uruguaya de Tecnologías de la Información (CUTI)- se vienen desarrollando y que contribuyen al trabajo en torno a las estadísticas de Tecnologías de la Información y la Comunicación (TIC) del país, su mejora continua y su alineamiento a las mejores prácticas internacionales.

La edición actual de la EUTIC incorporó nuevos elementos que permitieron profundizar en aspectos como la apropiación de TIC por los uruguayos, la protección de menores en el uso de la Web y el uso de redes sociales, entre otros.

La encuesta se llevó a cabo en el marco del Convenio Específico de Cooperación Interinstitucional, firmado en 2013 entre la Agencia de Gobierno Electrónico y Sociedad de la Información (AGESIC) y el Instituto Nacional de Estadística (INE).

Se espera que los microdatos de la encuesta, publicados para su fácil acceso y reutilización en formato abierto, sean un acervo de consulta permanente para los usuarios de información estadística a nivel nacional y para aquellos actores comprometidos con el desarrollo de una Sociedad de la Información inclusiva e integradora.

Introducción

La Encuesta de Usos de las Tecnologías de la Información y la Comunicación (EUTIC) en Hogares y Personas, en su segunda edición, es producto del convenio específico de Cooperación Interinstitucional entre la Agencia para el Desarrollo del Gobierno de Gestión Electrónica y la Sociedad de la Información y del Conocimiento (AGESIC) y el Instituto Nacional de Estadística (INE) firmado en el año 2013.

El anterior acuerdo se origina ante la necesidad de profundizar y ampliar el conocimiento en materia de acceso y uso de TIC en hogares y personas a través de estadísticas confiables y alineadas a las mejores prácticas internacionales en materia de medición TIC. Su finalidad es la de proporcionar información oportuna para el diseño, evaluación y monitoreo de políticas públicas nacionales en el área de la Sociedad de la Información y el Conocimiento

Como resultado de convenios anteriores entre ambos organismos, fue posible la realización de la edición inicial del presente estudio, la EUTIC 2010, la cual permitió por primera vez obtener información en profundidad sobre las nuevas tecnologías, las barreras al acceso y uso de computador e Internet así como el uso de servicios de Gobierno Electrónico.

En esta segunda edición se actualizó el formulario y las temáticas de la EUTIC, permitiendo recolectar información sobre nuevas tecnologías de masificación reciente, como teléfonos inteligentes, acceso a fibra óptica o el uso de Internet para ver TV y/o escuchar radio. Asimismo, se incluyó en el capítulo C - PERSONA un módulo de USO DE INTERNET EN NIÑOS Y ADOLESCENTES y además se indagó con mayor profundidad la temática de las Redes Sociales y el posible impacto de Internet entre quienes lo utilizan con fines laborales.

En lo que refiere a la cobertura de la encuesta, al igual que en 2010, el universo de estudio de la EUTIC es el conjunto de todos los hogares y personas de 6 años o más, residentes en viviendas particulares en las localidades de 5.000 y más habitantes del país.

Índice general

Presentación	7
Introducción	9
Índice general	11
Índice de cuadros	13
Índice de gráficos	15
Aspectos metodológicos	17
Antecedentes	19
Objetivos.....	19
Características generales	20
Principales resultados	21
Hogares.....	23
Acceso a computador.....	23
Acceso a Internet	26
Otras TIC.....	29
Personas.....	30
Dispositivos móviles: celulares y teléfonos inteligentes	30
Computador y tableta	33
Internet	35
Referencias bibliográficas	43

Índice de cuadros

Cuadro 1 - Proporción de hogares con computadoras, por quintiles de ingresos per capita (%) - 2013.....	25
Cuadro 2 - Proporción de hogares, por quintiles de ingresos per capita, según motivos de no acceso a computador (%) - 2013.....	26
Cuadro 3 - Proporción de hogares, por quintiles de ingresos per capita, según tipos de conexión a Internet (%) - 2013	28
Cuadro 4 - Proporción de hogares, por quintiles de ingresos per capita, según motivos de no acceso a Internet (%) - 2013	29
Cuadro 5 - Proporción de personas usuarias de celular, según actividades realizadas (%) - 2013.....	31
Cuadro 6 - Proporción de personas, por quintiles de ingresos per capita, según uso de teléfono inteligente (%) - 2013.....	32
Cuadro 7 - Proporción de personas, por año, según uso de computador (%) - 2010, 2013 .	33
Cuadro 8 - Proporción de personas no usuarias de computador, según principal motivo de no uso (%) - 2013	34
Cuadro 9 - Proporción de personas, por año, según uso de Internet (%) - 2010, 2013.....	36
Cuadro 10 - Proporción de personas usuarias de Internet, por tramos de edad, según frecuencia de uso diario de Internet (%) - 2013.....	38
Cuadro 11 - Proporción de personas usuarias de Internet por año, según lugares de conexión a Internet (%) - 2010, 2013	39
Cuadro 12 - Proporción de personas usuarias de Internet, por año, según actividades realizadas en Internet (%) - 2010, 2013	40
Cuadro 13 - Proporción de personas usuarias de Internet, por año, según interacción electrónica con el Estado (%) - 2010, 2013.....	42
Cuadro 14 - Proporción de personas no usuarias de Internet, según principal motivo de no uso (%) - 2013	42

Índice de gráficos

Gráfico 1 - Proporción de hogares con acceso a computador, por tipo (%) - 2013.....	23
Gráfico 2 - Proporción de hogares con computador, por quintiles de ingresos per capita (%) - 2010, 2013.....	24
Gráfico 3 - Proporción de hogares con computador, por área geográfica (%) - 2013.....	25
Gráfico 4 - Acceso a Internet en hogares urbanos (%) - 2013	26
Gráfico 5 - Proporción de hogares con acceso a Internet, por quintiles de ingresos per capita (%) - 2010, 2013	27
Gráfico 6 - Proporción de hogares con acceso a Internet, por área geográfica - 2013.....	27
Gráfico 7 - Proporción de personas que usan teléfono inteligente, según tramos de edad - 2013.....	32
Gráfico 8 - Proporción de personas que usan teléfono inteligente, según nivel educativo - 2013.....	32
Gráfico 9 - Proporción de personas usuarias de computador, según tramo de edad - 2013	33
Gráfico 10 - Proporción de personas usuarias de tabletas, según quintiles de ingreso per capita - 2013.....	35
Gráfico 11 - Proporción de personas usuarias de tabletas, según tramos de edad - 2013...	35
Gráfico 12 - Proporción de personas usuarias de Internet, según quintiles de ingreso per capita - 2013.....	36
Gráfico 13 - Proporción de personas usuarias de Internet, según tramos de edad - 2013 ...	37
Gráfico 14 - Proporción de personas usuarias de Internet con frecuencia diaria, según quintiles de ingreso per capita - 2013.....	37
Gráfico 15 - Proporción de personas usuarias de redes sociales, según tipo de red social - 2013.....	41

Aspectos metodológicos

Antecedentes

Los antecedentes previos al año 2010 sobre medición de acceso y uso de las Tecnologías de la Información y la Comunicación (TIC) en hogares y personas refieren principalmente a los datos de la Encuesta Continua de Hogares (ECH) del INE.

A nivel de hogares, desde el año 2001 la ECH releva en el apartado “bienes de confort” información sobre el acceso a las TIC (acceso a Teléfono, TV, Radio, Microprocesador e Internet), lo cual posibilita construir series de datos para los hogares urbanos de todo el país desde 2001 hasta 2013 y para el total país a partir de 2006.

Relativo al uso de TIC en personas, el primer antecedente corresponde a los datos relevados por el INE en el año 2006 a través de un módulo trimestral de la Encuesta de Hogares Ampliada (ENHA)¹. Actualmente, y a partir del año 2008, fueron incorporadas al cuestionario de la ECH preguntas específicas de TIC. Debido a cambios en los períodos de referencia de dichas preguntas², es posible construir una serie únicamente desde 2009 para las personas de 6 años y más residentes en hogares urbanos de todo el país.

Por otro lado, la Encuesta Nacional de la Juventud (ENAJ) relevó información en los años 2008 y 2013 sobre el uso de las TIC únicamente en adolescentes y jóvenes con un modelo de preguntas distinto al ECH/EUTIC, lo que hace que los resultados obtenidos no sean válidos para realizar análisis para otros grupos etáreos ni para generar comparaciones entre ambos módulos.

Finalmente, el antecedente más relevante es la edición 2010 de la EUTIC, posicionado como el primer estudio oficial específico sobre hogares y personas en esta temática.

Objetivos

La EUTIC 2013 tiene por cometido continuar con la línea de trabajo trazada entre ambos organismos, permitiendo –a partir de esta y sucesivas ediciones- construir series de datos sobre los diferentes aspectos que indaga específicamente la EUTIC.

En el diseño del cuestionario de la encuesta se aplicaron las mejores prácticas normalizadas de medición estadística TIC a nivel mundial, lo que permite construir la casi totalidad del núcleo de indicadores claves³ propuestos por los organismos estadísticos internacionales (Partnership⁴) y regionales (OSILAC⁵) especializados en la temática, habilitando a su vez la comparación entre éstos y la ECH.

¹ En el año 2006 se llevó a cabo la Encuesta Nacional de Hogares Ampliada (ENHA) que sustituyó a la Encuesta Continua de Hogares (ECH) que el INE realiza desde 1968. La ENHA posibilitó ampliar las temáticas abordadas por la ECH y atender la creciente demanda de información sociodemográfica. http://www.ine.gub.uy/enha2006/ENHA_INF_TECN.pdf

² Las ECH 2006 y 2008 tomaron como período de referencia los 6 meses, mientras que desde 2009 en adelante se utiliza uno de 1 mes.

³ Para una lista completa de los Indicadores clave sobre TIC ver: <http://goo.gl/jzGVF>.

⁴ Por mayor información sobre la Partnership on Measuring ICT for Development (Partnership), ver <http://www.itu.int/ITU-D/ict/partnership/index.html>

⁵ Por mayor información sobre el Observatorio para la Sociedad de la Información en Latinoamérica y el Caribe (OSILAC) ver <http://goo.gl/B1PhL>

Características generales

El cuestionario utilizado consta de los siguientes capítulos: A - Identificación, B – Hogar y C - Persona. Esto permite efectuar consideraciones de modo independiente, tanto a nivel de hogares como a nivel de personas.

La muestra fue diseñada en dos fases y dentro de estas en etapas. La primera fase la constituye la muestra de la ECH correspondiente a los meses de mayo, junio y julio del año 2013. En la segunda fase, el diseño es aleatorio, estratificado, y en dos o tres etapas de selección. En el caso de Montevideo, es estratificado y en dos etapas⁶.

Una de las fortalezas de esta estrategia es que habilita a utilizar la información relevada en la ECH 2013 contenida en las variables relacionadas con las personas, viviendas y hogares, siempre que se tenga en cuenta que existe un desfase derivado de los distintos períodos de relevamiento.

Lo anterior posibilita cruces entre variables socioeconómicas (provenientes de la ECH) con cualquiera de los temas TIC investigados en el cuerpo básico de la EUTIC, permitiendo evaluar con mayor profundidad dimensiones de la brecha digital: acceso a TIC en hogares, los perfiles de uso y conocimientos TIC de las personas, entre otros.

La EUTIC tiene un modelo de preguntas de uso de computador e Internet con períodos de referencia múltiples (en el último mes, hace más de un mes, pero en los últimos 3 meses y hace más de 3 meses). Este criterio múltiple de usuarios TIC permite la comparabilidad con los indicadores generados en los otros países de la región y el mundo (tres meses).

El método de recolección aplicado fue la entrevista personal y el instrumento de captura utilizado para el ingreso de los datos fueron cuestionarios electrónicos contenidos en una tableta mediante una aplicación especialmente programada para este fin.

El tamaño de la muestra efectiva alcanzó a 3.646 viviendas distribuido en un 49% en Montevideo, 11% en la Periferia, 40% en el Interior urbano residente en localidades de 5.000 habitantes o más. Al mismo tiempo la muestra comprendió un total de 6.184 personas.

⁶ Por mayor información ver Ficha Técnica del estudio.

Principales resultados

El cometido de este informe es presentar los principales resultados de la EUTIC 2013 sobre la situación actual del acceso y uso de las TIC en el Uruguay urbano, permitiendo a su vez señalar algunos de los cambios más significativos en relación a la edición 2010 de la encuesta. Es relevante aclarar que el presente informe no pretende ser exhaustivo, seleccionándose algunas temáticas destacables, mientras que otras serán desarrolladas en mayor profundidad por los documentos específicos a realizar por AGESIC.

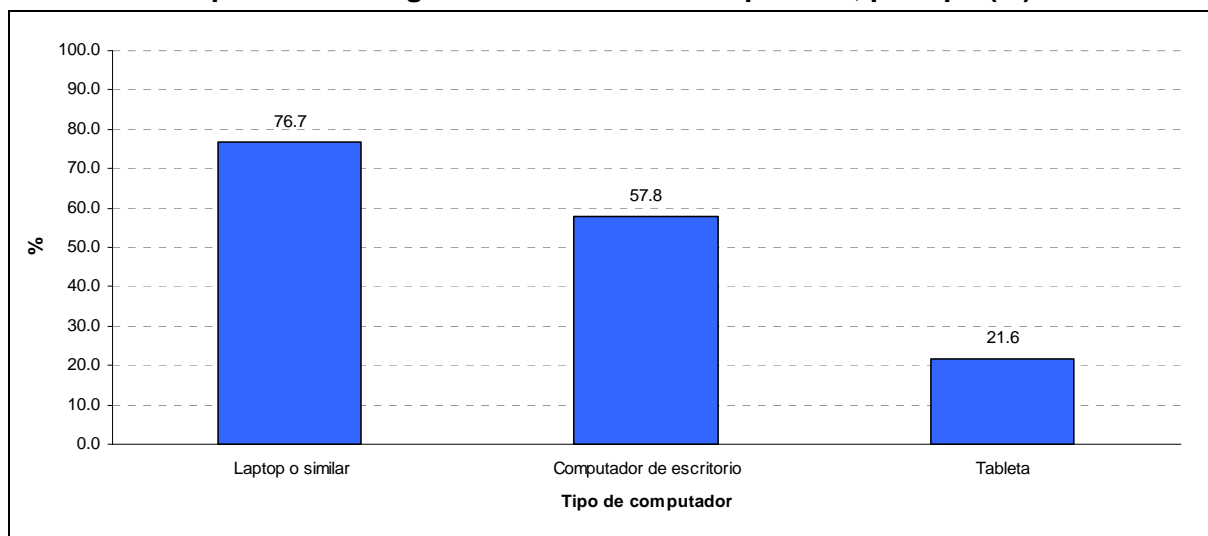
Hogares⁷

Acceso a computador

De acuerdo con los datos observados, 7 de cada 10 hogares urbanos tienen computador de escritorio, laptop y/o tableta, presentando un incremento el acceso a computador del 18,8% respecto a 2010⁸ (59,1% en 2010, 70,2% en 2013). En estos hogares, el 76,7% de ellos tienen laptop o similar, el 57,8% computador de escritorio y el 21,6% de ellos tiene tableta.

2013: 70,2% de hogares urbanos con acceso a computador.

Gráfico 1 - Proporción de hogares con acceso a computador, por tipo (%) - 2013



Fuente: EUTIC.

El Gráfico N° 1 permite visualizar el mayor acceso que existe en los hogares a laptops o similares en relación al computador de escritorio tradicional. Del mismo modo, es posible observar la presencia en los hogares de una TIC, de reciente incorporación en el mercado y

⁷ Todas las personas integrantes del hogar mayores de edad, son consideradas calificadas para responder las preguntas efectuadas en el Módulo Hogar. Las preguntas son de carácter colectivo y no personal y refieren a aspectos del hogar y no al entrevistado. Por más información ver ficha técnica.

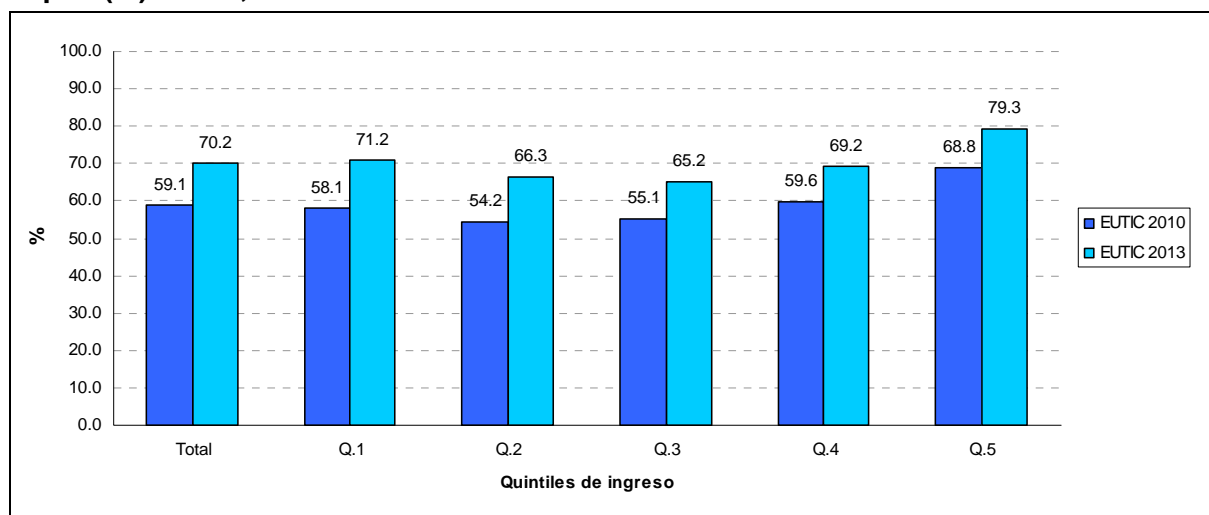
⁸ Es importante recalcar que en 2010 el dispositivo tableta no formaba parte de esta pregunta, fundamentalmente dada la ausencia de su penetración en el país. Asimismo, en 2010 no se diferenciaba el tipo de dispositivo (computadora de escritorio o laptop/ultrabook). A partir de la EUTIC 2013 se optó por considerar la tableta dentro de este amplio grupo de dispositivos, diferenciando luego el tipo en una segunda pregunta.

en las políticas públicas de inclusión digital, la tableta con una presencia en 2 de cada 10 hogares urbanos.

Al desagregar el acceso a computador en hogares por niveles de ingreso per capita, se observan incrementos en puntos porcentuales para todos los niveles de ingreso en relación a 2010. Asimismo, se verifica una reducción en la brecha digital de acceso a computador entre los hogares de menores y mayores ingresos, la cual pasa de 11 en el 2010 a 8 puntos porcentuales en 2013. Esta tendencia es similar a la resultante de analizar el mismo fenómeno con datos provenientes de la ECH (2006-2013).⁹

La brecha digital de acceso a computador entre los hogares de mayores y menores ingresos decreció 3 puntos porcentuales en 3 años.

Gráfico 2 - Proporción de hogares con computador, por quintiles de ingresos per capita (%) - 2010, 2013

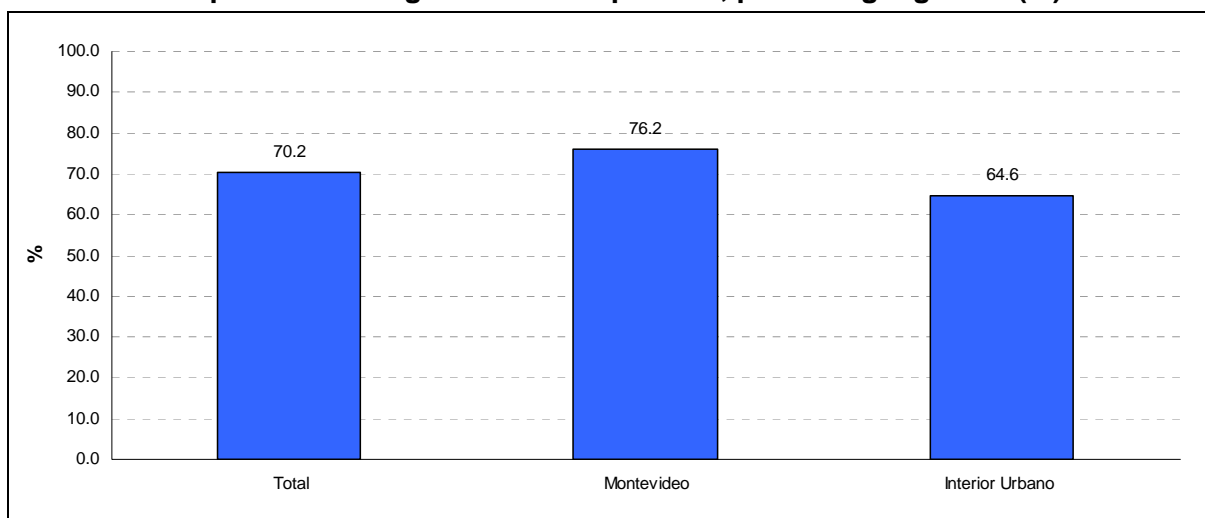


Fuente: EUTIC y ECH.

Desde el punto de vista geográfico, los hogares urbanos de Montevideo cuentan con un porcentaje de acceso a computador del 76,2%, 11,6 puntos porcentuales más que los hogares del Interior Urbano del país.

⁹ Por mayor información:

http://uruguaydigital.uy/wps/wcm/connect/6bf3e180442d0b97a67de76d575befd1/PCeInternet_2013.pdf?MOD=AJPERES

Gráfico 3 - Proporción de hogares con computador, por área geográfica (%) - 2013

Fuente: EUTIC.

En cuanto al acceso a computador por el origen de las mismas -según si fueron compradas en el mercado y/o proporcionadas a través de políticas públicas de inclusión digital- se verifican diferencias dependiendo de los niveles de ingreso del hogar. Esta observación permite un primer acercamiento a los efectos de las políticas públicas en términos de acceso a infraestructura tecnológica en los hogares uruguayos, entre las que se destacan el Plan CEIBAL¹⁰.

Cuadro 1 - Proporción de hogares con computadoras, por quintiles de ingresos per capita (%) - 2013

Tenencia	Total	Quintiles de ingresos				
		1	2	3	4	5
Total	100,0	100,0	100,0	100,0	100,0	100,0
No tiene	29,8	28,8	33,7	34,8	30,8	20,7
Tiene	70,2	71,2	66,3	65,2	69,2	79,3
Solo computador	44,7	16,6	32,2	44,8	57,0	72,7
Computador y XO	16,9	25,4	25,2	17,1	10,8	6,0
Solo XO	8,7	29,1	8,9	3,2	1,4	0,6

Fuente: EUTIC y ECH.

Nota: Los totales entre la suma de las celdas pueden presentar diferencias debido al criterio de redondeo utilizado.

Así, entre aquellos hogares que cuentan con computador, la presencia exclusiva de "Ceibalitas"¹¹ dentro del hogar es notoriamente mayor en aquellos de menores ingresos (29,1% en los hogares del primer quintil) comparado con el 8,7% general. De modo opuesto, en los hogares que declaran tener "Solo computador" la cifra es de un 72,7% en los de mayores ingresos (último quintil), en tanto que los de menores ingresos la cifra es 4,4 veces menor (16,6%). Las diferencias encontradas se encuentran probablemente asociadas al impacto del Plan Ceibal en los hogares de menores ingresos.

En lo que refiere a los motivos de no acceso - entre los hogares que no cuentan con computador - un 59,8% manifiesta que no accede a esta tecnología por desinterés, en tanto un 43,3% manifiesta como motivo los costos elevados. Desagregando estos datos por niveles de ingreso, se observa que el motivo "desinterés" es mayor en aquellos hogares de

¹⁰ Por mayor información: <http://www.ceibal.org.uy>¹¹ XO / Ceibalitas: Computadoras Personales provistas por el Plan Ceibal en uso o funcionamiento.

mayores ingresos (82,6%) en tanto que los costos elevados lo manifiestan un 70,1% de los hogares de los quintiles de menores ingresos.

Cuadro 2 - Proporción de hogares, por quintiles de ingresos per capita, según motivos de no acceso a computador (%) - 2013

Motivos	Total	Quintiles de ingresos					
		1	2	3	4	5	
Costos elevados	Total	100,0	100,0	100,0	100,0	100,0	100,0
	Sí	43,3	70,1	51,6	40,2	30,3	16,8
	No	56,7	29,9	48,4	59,8	69,7	83,2
Se rompió	Total	100,0	100,0	100,0	100,0	100,0	100,0
	Sí	8,9	15,3	9,2	6,5	6,1	7,3
	No	91,1	84,7	90,8	93,5	93,9	92,7
No le interesa	Total	100,0	100,0	100,0	100,0	100,0	100,0
	Sí	59,8	35,9	58,9	61,6	66,0	82,6
	No	40,2	64,1	41,1	38,4	34,0	17,4
Acceso de otros lugares	Total	100,0	100,0	100,0	100,0	100,0	100,0
	Sí	10,6	14,7	5,7	11,3	9,8	12,8
	No	89,4	85,3	94,3	88,7	90,2	87,2

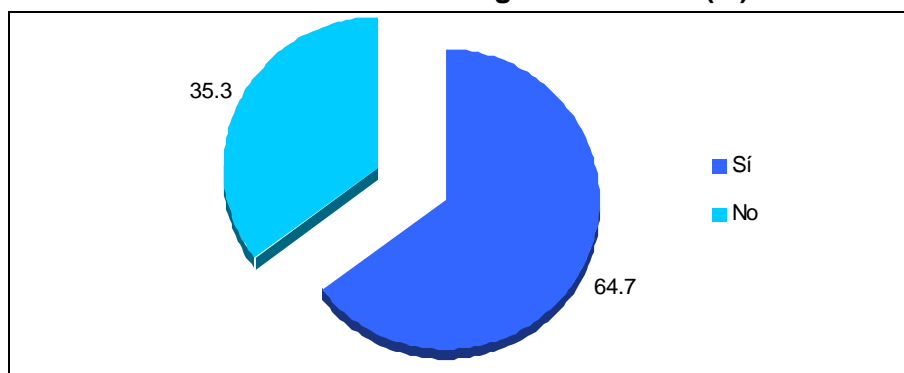
Fuente: EUTIC y ECH.

Nota: Los totales entre la suma de las celdas pueden presentar diferencias debido al criterio de redondeo utilizado.

Acceso a Internet

De acuerdo con el estudio, el 64,7% de los hogares urbanos tiene acceso a Internet, un 43,5% más que en la encuesta del año 2010 (45,1% en 2010, 64,7% en 2013). De estos hogares, el 85,5% tiene una conexión de banda ancha fija (de los cuales 3 de cada 10 son por fibra óptica), el 33,7% una conexión de Internet Móvil, el 3,2% de Plan Ceibal, el 1,8% accede a través de un acuerdo con un vecino y el 1,2% mediante línea discada. Por otra parte el 98,1% de los hogares con acceso a Internet lo hacen mediante tecnologías de Banda Ancha.¹²

Gráfico 4 - Acceso a Internet en hogares urbanos (%) - 2013



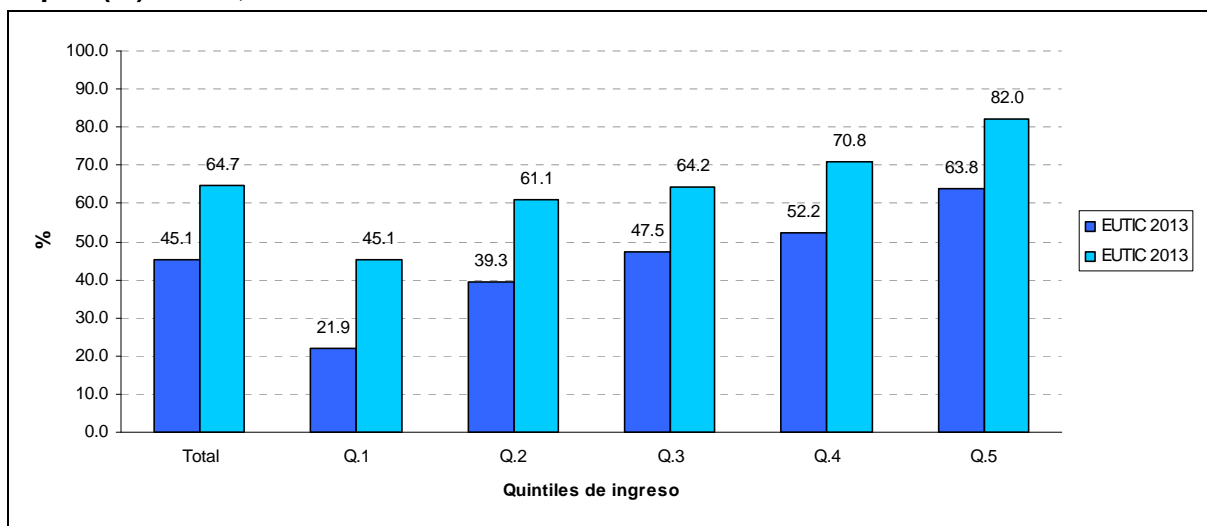
Fuente: EUTIC.

Similar al acceso a computador, el incremento del acceso a Internet en hogares se observa en todos los niveles de ingreso. Así, si bien la brecha entre los hogares de quintiles extremos paso de triplicarse a duplicarse (en 2010 el primer quintil representaba el 21,9% y

¹² Se consideran servicios de Banda Ancha a las conexiones por Banda Ancha fija, Banda Ancha móvil y Plan Ceibal.

el último 63,8%, mientras que en 2013 esas cifras pasan a ser 45,1% y 82,0% respectivamente), en términos absolutos la diferencia decrece aproximadamente 5 puntos porcentuales, mostrando que a pesar de la mejora experimentada esta brecha de conectividad continua representando un desafío para ampliar las oportunidades que brinda la Sociedad de la Información y el Conocimiento (SIC).

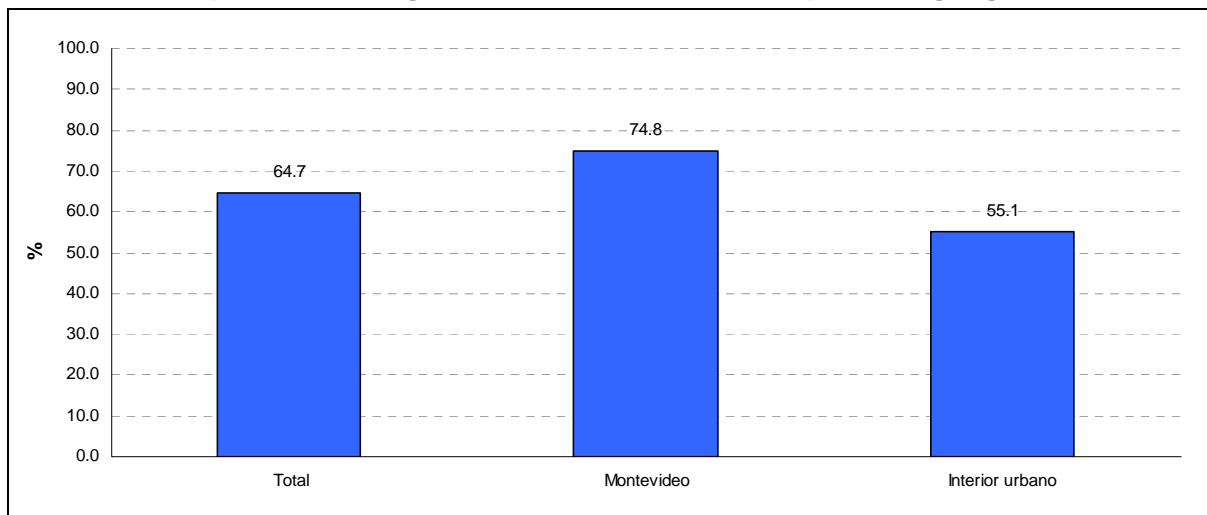
Gráfico 5 - Proporción de hogares con acceso a Internet, por quintiles de ingresos per capita (%) - 2010, 2013



Fuente: EUTIC - ECH.

Desde el punto de vista geográfico también se presentan diferencias en cuanto al acceso a Internet: los hogares de Montevideo cuentan con un porcentaje de acceso del 74,8%, 19,7 puntos porcentuales más que en el Interior Urbano del país.

Gráfico 6 - Proporción de hogares con acceso a Internet, por área geográfica - 2013



Fuente: EUTIC.

Sí se desagrega el acceso a Internet por tipo de conexiones y de acuerdo al nivel de ingreso del hogar, el acceso a Banda Ancha Móvil no presenta grandes diferencias entre los quintiles extremos (32,6% y 38,9% primer y último quintil respectivamente). Sin embargo, en relación a la Banda Ancha Fija las diferencias resultan considerables (67,7% primer quintil, 91,5% último quintil). Este fenómeno puede subrayar los potenciales efectos inclusivos de las tecnologías de conexión móvil, tendencia observada en otros países de la región y el

mundo.¹³ Por último, el acceso a través de redes del Plan Ceibal es visible fundamentalmente en los hogares de menores ingresos.

Cuadro 3 - Proporción de hogares, por quintiles de ingresos per capita, según tipos de conexión a Internet (%) - 2013

Motivos		Total	Quintiles de ingresos				
			1	2	3	4	5
Línea discada	Total	100,0	100,0	100,0	100,0	100,0	100,0
	Sí	1,2	1,4	1,1	1,1	0,5	1,6
	No	98,8	98,6	98,9	98,9	99,5	98,4
Banda Ancha	Total	100,0	100,0	100,0	100,0	100,0	100,0
	Sí	85,5	67,7	82,1	86,0	92,6	91,5
	No	14,5	32,3	17,9	14,0	7,4	8,5
Plan Ceibal	Total	100,0	100,0	100,0	100,0	100,0	100,0
	Sí	3,2	10,0	4,6	2,7	1,5	0,5
	No	96,8	90,0	95,4	97,3	98,5	99,5
Banda Ancha Móvil	Total	100,0	100,0	100,0	100,0	100,0	100,0
	Sí	33,7	32,6	29,9	31,4	33,9	38,9
	No	66,3	67,4	70,1	68,6	66,1	61,1
Acuerdo con un vecino	Total	100,0	100,0	100,0	100,0	100,0	100,0
	Sí	1,8	7,7	1,7	1,1	0,8	0,0
	No	98,2	92,3	98,3	98,9	99,2	100,0

Fuente: EUTIC y ECH.

Nota: Los totales entre la suma de las celdas pueden presentar diferencias debido al criterio de redondeo utilizado.

Al indagar en los hogares sin acceso a Internet sobre las principales barreras para no acceder a esta TIC, se presenta similar fenómeno que en los hogares sin acceso a computador: cuanto menor es el ingreso, el principal motivo tiende a ser el costo; y a mayor ingreso, es el desinterés. Así, 7 de cada 10 hogares de menores ingresos declaran como motivo de no acceso los costos elevados frente a un 13,3% en los de mayores ingresos. Respecto al desinterés, casi 8 de cada 10 hogares de mayores ingresos declara este factor como causa de no acceso, mientras que la cifra en los hogares de menores ingresos es de un 27,6%.

¹³ Por mayor información ver: http://www.itu.int/en/ITU-D/Statistics/Documents/publications/mis2013/MIS2013-exec-sum_S.pdf

Cuadro 4 - Proporción de hogares, por quintiles de ingresos per capita, según motivos de no acceso a Internet (%) - 2013

Motivos	Total	Quintiles de ingresos					
		1	2	3	4	5	
Costos elevados	Total	100,0	100,0	100,0	100,0	100,0	100,0
	Sí	44,2	69,9	49,6	33,3	21,5	13,3
	No	55,8	30,1	50,4	66,7	78,5	86,7
Se rompió	Total	100,0	100,0	100,0	100,0	100,0	100,0
	Sí	1,8	2,3	2,8	1,4	0,6	0,5
	No	98,2	97,7	97,2	98,6	99,4	99,5
No le interesa	Total	100,0	100,0	100,0	100,0	100,0	100,0
	Sí	52,0	27,6	55,5	61,3	66,7	76,7
	No	48,0	72,4	44,5	38,7	33,3	23,3
Acceso de otros lugares	Total	100,0	100,0	100,0	100,0	100,0	100,0
	Sí	16,6	23,1	13,2	15,2	12,6	13,3
	No	83,4	76,9	86,8	84,8	87,4	86,7

Fuente: EUTIC y ECH.

Nota: Los totales entre la suma de las celdas pueden presentar diferencias debido al criterio de redondeo utilizado.

Otras TIC

La edición de la EUTIC 2013, a diferencia de la primera en 2010, permitió recabar información sobre otros bienes TIC y aspectos asociados a los mismos.

Un 96,0% de los hogares urbanos tiene acceso a Radio: un 91,8% accede a través de una radio convencional, un 43,6% a través de radio integrada a otro dispositivo, en tanto que en un 23,8% de los hogares accede a radio mediante Internet.

Asimismo, un 71,1% de los hogares urbanos cuentan con teléfono de línea.

En lo que refiere al acceso a TV, un 98,4% de los hogares urbanos posee esta tecnología: un 81,8% accede mediante una TV de tubo tradicional, un 44,2% a través de una TV plasma o similar, mientras que un 8,4% accede a TV integrada a través de otro dispositivo.

64,5% de los hogares urbanos con TV accede a señales de TV Abierta, 64,2% a TV para abonados, 8,3% por TV Satelital y un 5,1% accede a través de Internet.

Desagregando por niveles de ingreso, se observa que la tenencia de TV de tubo o tradicional es considerablemente mayor en los hogares de menores ingresos (89,7% en el primer quintil, 68,9% en el último) en tanto que la situación opuesta se presenta respecto a la TV plasma o similar (23,8%, 62,8% primer y último quintil respectivamente).

Personas¹⁴

Dispositivos móviles: celulares y teléfonos inteligentes

De acuerdo con el presente estudio, el 83,0% de los uruguayos utilizó un celular en los últimos 3 meses (2,5% más que en 2010) y aproximadamente un tercio de ellos (31,1%) lo hizo a través de un teléfono inteligente o “smartphone”.

Más de 1 de cada 4 uruguayos (25,8% del total de la población urbana) utiliza teléfonos inteligentes.

Si bien más del 96% de quienes tienen teléfono celular lo utilizan para recibir o realizar llamadas y un 92,4% para recibir o enviar SMS, el celular es hoy en día mucho más que sólo un teléfono móvil: un 59,6% de ellos lo utiliza para tomar fotos y/o videos, un 52,0% para escuchar música y, aproximadamente 1 de cada 3 lo usa para navegar por Internet, usar mensajería instantánea y/o acceder a redes sociales.

¹⁴ Las preguntas referidas al Módulo de Personas, se efectúan a los integrantes del hogar de 6 o más años que fueron seleccionados de acuerdo con el diseño de la muestra (Se seleccionaron dos personas por hogar. En el caso de hogares unipersonales, se seleccionó una sola persona) siendo las respuestas de carácter estrictamente personal.

Cuadro 5 - Proporción de personas usuarias de celular, según actividades realizadas (%) - 2013

Actividades realizadas		Total
Recibir llamadas	Total	100,0
	Sí	97,8
	No	2,2
Realizar llamadas	Total	100,0
	Sí	95,8
	No	4,2
Enviar o recibir mensajes de texto	Total	100,0
	Sí	92,4
	No	7,6
Chatear u utilizar mensajería instantánea	Total	100,0
	Sí	27,3
	No	72,7
Tomar fotografías y/o grabar videos	Total	100,0
	Sí	59,6
	No	40,4
Escuchar música	Total	100,0
	Sí	52,0
	No	48,0
Navegar por Internet	Total	100,0
	Sí	33,6
	No	66,4
Utilizar redes sociales	Total	100,0
	Sí	29,0
	No	71,0
Jugar con juegos electrónicos	Total	100,0
	Sí	26,3
	No	73,7
Intercambiar archivos mediante bluetooth	Total	100,0
	Sí	26,9
	No	73,1
Comprar tickets, entradas y/o pagar servicios	Total	100,0
	Sí	3,5
	No	96,5
Buscar direcciones/utilizar mapas	Total	100,0
	Sí	18,8
	No	81,2

Fuente: EUTIC.

Nota: Los totales entre la suma de las celdas pueden presentar diferencias debido al criterio de redondeo utilizado.

No obstante, el uso de celular se encuentra extendido en la población, el acceso y uso de teléfonos inteligentes es mayor en la población residente en hogares de mayores ingresos (44,7% en el último quintil), entre las personas de 20 a 34 años de edad (45,9%) y entre quienes tienen un nivel educativo terciario o superior (45,3%). Algo similar sucede con el uso del teléfono celular (sin importar su tipo) para navegar por Internet.

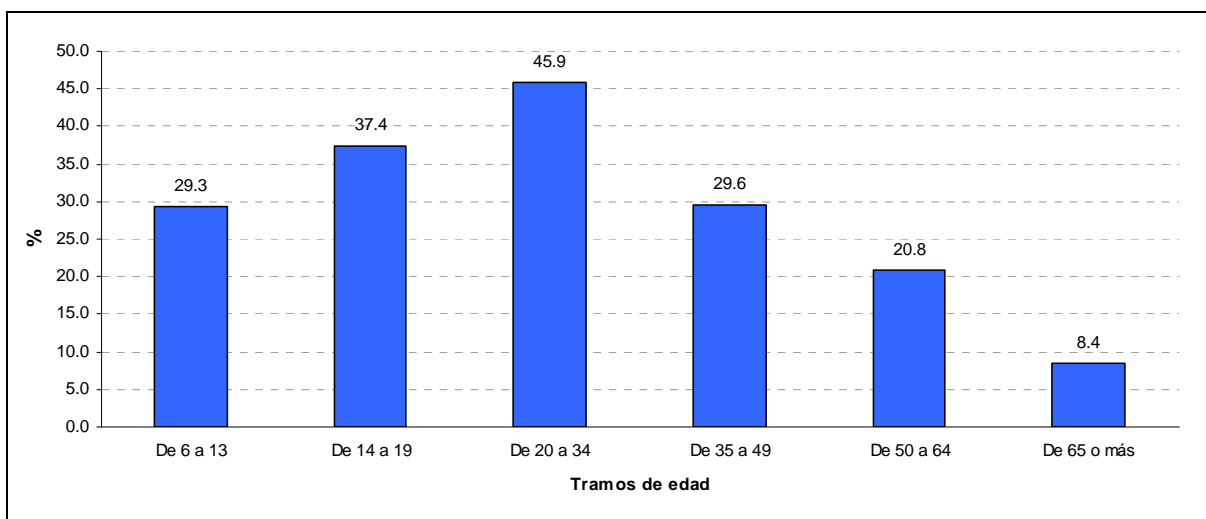
Cuadro 6 - Proporción de personas, por quintiles de ingresos per capita, según uso de teléfono inteligente (%) - 2013

Tenencia	Total	Quintiles de ingresos				
		1	2	3	4	5
Total	100,0	100,0	100,0	100,0	100,0	100,0
Tiene	31,1	22,8	24,9	31,7	36,6	44,7
No tiene	67,8	76,1	73,5	67,3	62,7	54,5
No sabe	1,1	1,1	1,6	1,0	0,8	0,8

Fuente: EUTIC y ECH.

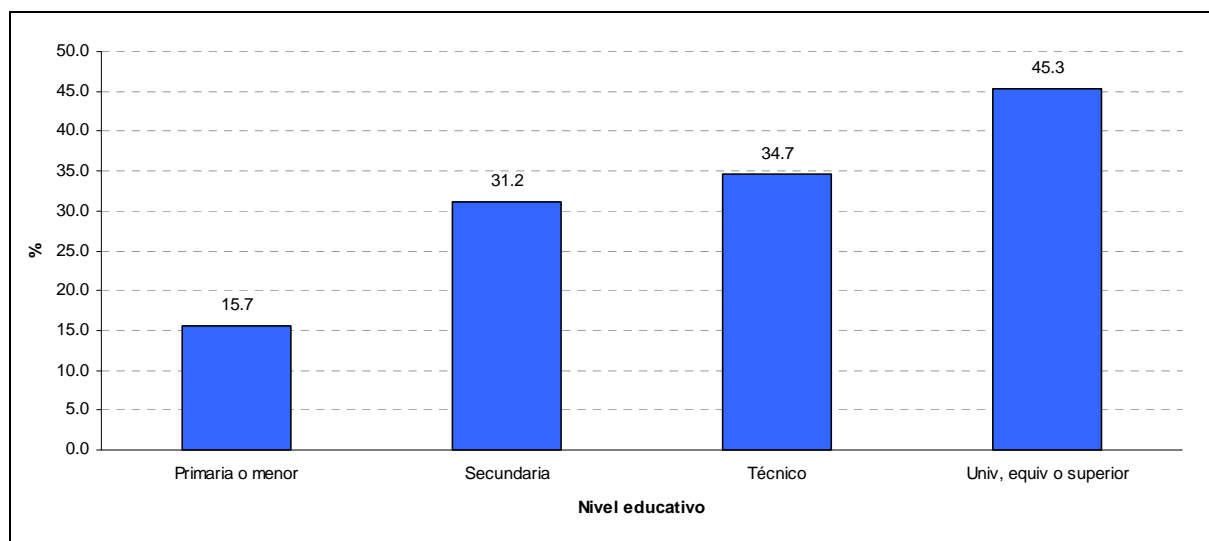
Nota: Los totales entre la suma de las celdas pueden presentar diferencias debido al criterio de redondeo utilizado.

Gráfico 7 - Proporción de personas que usan teléfono inteligente, según tramos de edad - 2013



Fuente: EUTIC.

Gráfico 8 - Proporción de personas que usan teléfono inteligente, según nivel educativo - 2013



Fuente: EUTIC.

Computador y tableta

El 75,6% de los uruguayos residentes en hogares urbanos ha utilizado un computador alguna vez en su vida (5 puntos porcentuales más que en 2010), mientras que del total de la población un 65,5% lo hizo en el último mes (6,8 puntos porcentuales más que en 2010).

Cuadro 7 - Proporción de personas, por año, según uso de computador (%) - 2010, 2013

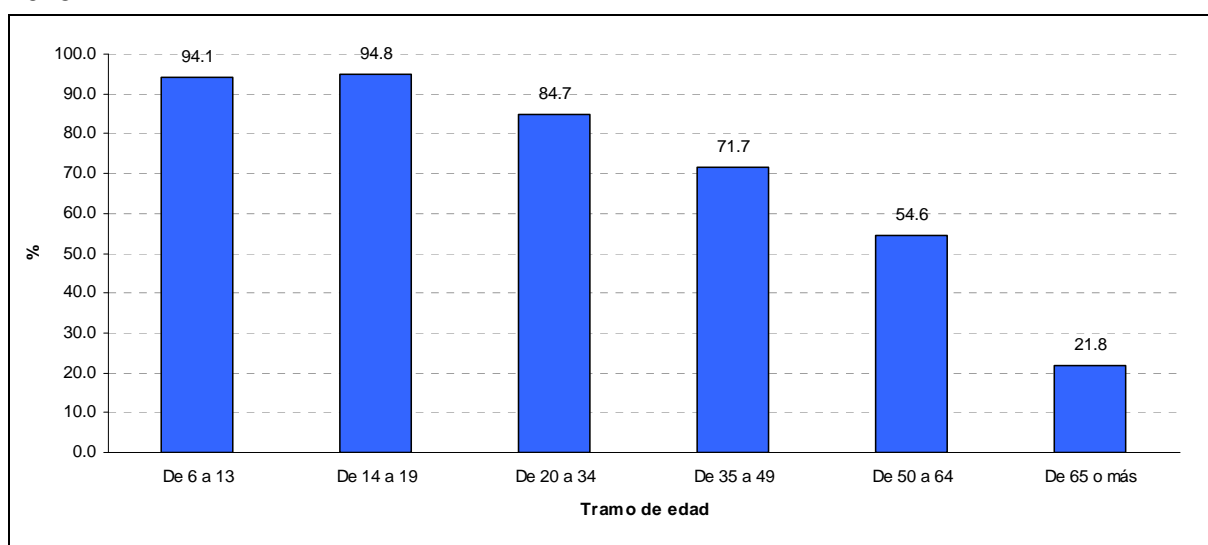
Uso de computador		2010	2013
Total		100,0	100,0
Usuarios	Total	62,3	69,1
	Último mes	58,7	65,5
	Menos 3 meses	3,6	3,7
No usuarios	Total	37,7	30,9
	Más 3 meses	8,3	6,4
	Nunca	29,4	24,4

Fuente: EUTIC.

Nota: Los totales entre la suma de las celdas pueden presentar diferencias debido al criterio de redondeo utilizado.

La edad parece ser uno de los factores más importantes en su uso, siendo los niños y adolescentes quienes más han utilizado la computador en los últimos 3 meses (casi el 95% de 6 a 19 años) y los de 65 o más años quienes menos usan esta tecnología (21,8%).

Gráfico 9 - Proporción de personas usuarias de computador, según tramo de edad - 2013



Fuente: EUTIC.

Al desagregar los datos de uso de computador por nivel educativo, el uso en los últimos 3 meses es menor entre quienes han llegado únicamente al nivel primario (46,2%) que quienes accedieron al secundario o técnico (aproximadamente 76% en ambos casos) o el terciario (93,0%).

Cuadro 8 - Proporción de personas no usuarias de computador, según principal motivo de no uso (%) - 2013

Principal motivo de no uso	Total
Total	100
No sabe para que podría servirle	4,7
No sabe cómo se usa	42,6
No tiene computadora en el hogar	15,6
Tiene rota la computadora	3,2
Le resulta caro o incómodo ir al cyber	...
No tiene tiempo	4,5
Discapacidad física	2,0
No le interesa/no la precisa	24,7
Utiliza otro medio para acceder a Internet	2,3
Otros	...

Fuente: EUTIC.

Nota 1: Los totales entre la suma de las celdas pueden presentar diferencias debido al criterio de redondeo utilizado.

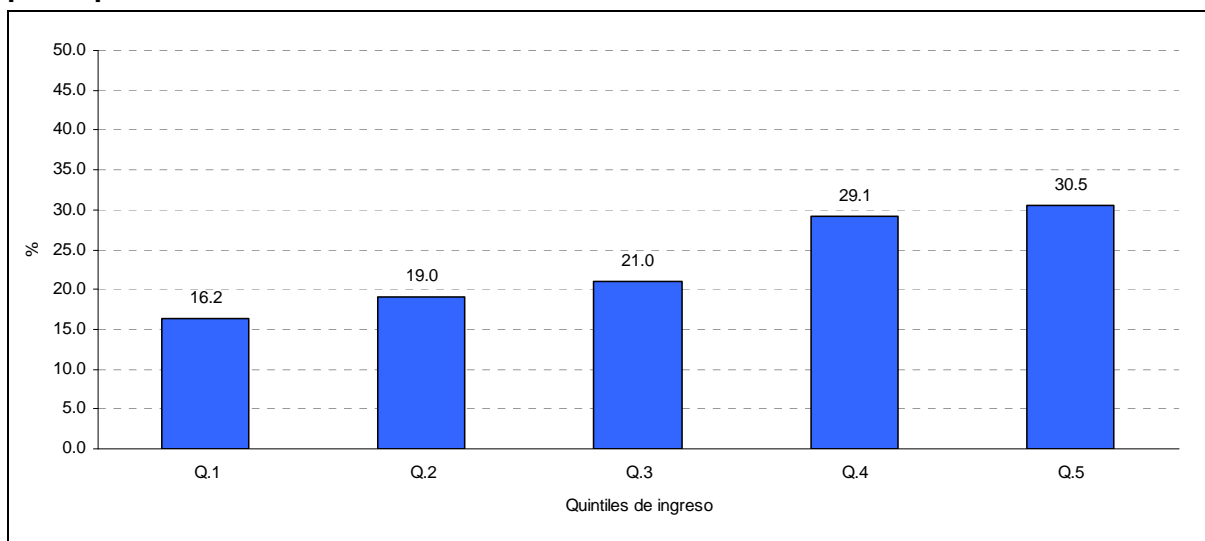
Nota 2: "..." Tamaño de la muestra insuficiente para estimar el fenómeno.

El principal motivo por el cual las personas manifestaron no haber utilizado una computadora es el desconocimiento acerca de cómo se utiliza (42,6%), seguido para la falta de interés o necesidad (24,7%) y el no contar con computador en el hogar (15,6%).

Por otro lado, la EUTIC 2013 indaga por primera vez el uso de tabletas, TIC que ha utilizado más de un quinto de la población en los últimos 3 meses (22,1%). Su uso también es mayor entre los residentes en hogares de mayores ingresos (16,2% en los residentes del 20% de los hogares de menores ingresos vs. 30,5% en los de mayores ingresos); entre los jóvenes menores de 19 años (34,7% de 6 a 13 años, 41,2% de 14 a 19) y 34,3% entre las personas de nivel educativo terciario o superior.

22,1% de las personas de 6 o más años usaron una tableta en los últimos tres meses.

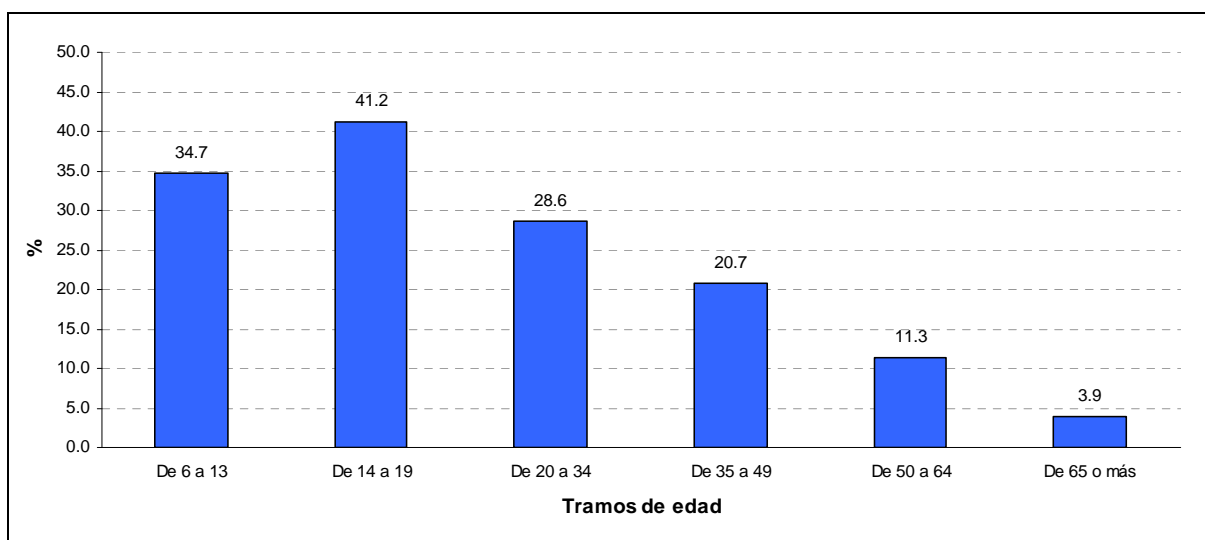
Gráfico 10 - Proporción de personas usuarias de tabletas, según quintiles de ingreso per capita - 2013



Fuente: EUTIC y ECH.

Solamente un 3,9% de las personas mayores a 65 años uso una tableta en los últimos 3 meses, situándose este grupo etario a 37,3 puntos porcentuales de diferencia con el grupo de mayores usuarios de esta TIC (41,2% entre los jóvenes de 14 a 19 años).

Gráfico 11 - Proporción de personas usuarias de tabletas, según tramos de edad - 2013



Fuente: EUTIC.

Internet

Según la EUTIC 2013, aproximadamente 3 de cada 4 uruguayos residentes en hogares urbanos (73,7%) ha utilizado Internet alguna vez en su vida (7,9 puntos porcentuales más

que en 2010), 66,8% en el último mes (11,6 puntos porcentuales más que en la primer edición de la encuesta).

Cuadro 9 - Proporción de personas, por año, según uso de Internet (%) - 2010, 2013

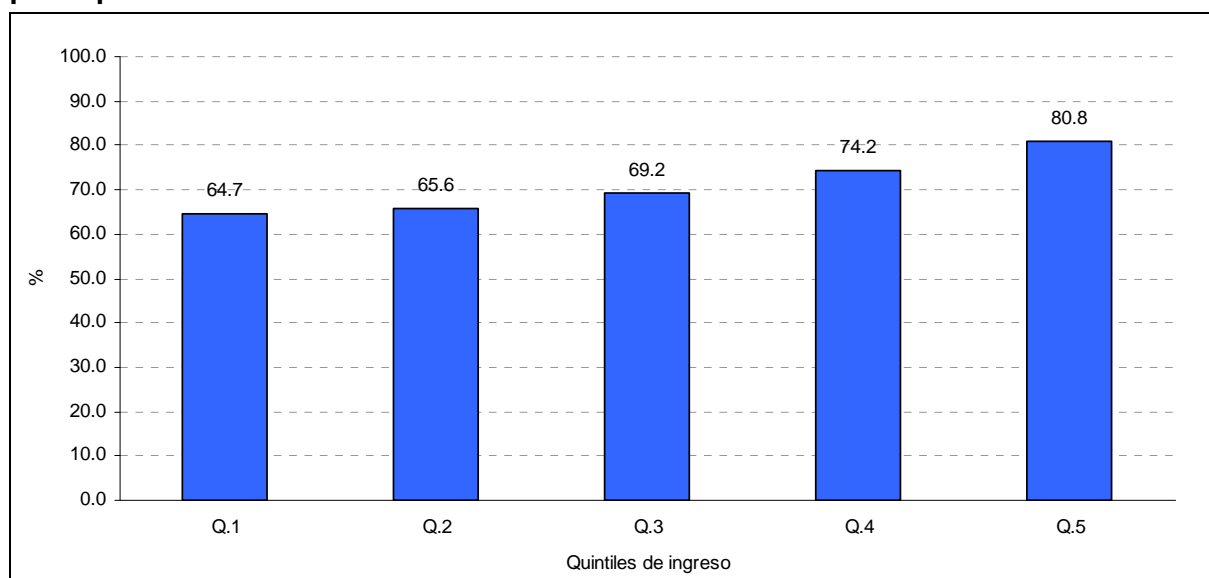
Uso de computador		2010	2013
Total		100	100
Usuarios	Total	59,0	69,8
	Último mes	55,2	66,8
	Menos 3 meses	3,8	3,0
No usuarios	Total	41,0	30,2
	Más 3 meses	6,8	3,9
	Nunca	34,2	26,3

Fuente: EUTIC.

Nota: Los totales entre la suma de las celdas pueden presentar diferencias debido al criterio de redondeo utilizado.

Los porcentajes de uso (al menos una vez en los últimos 3 meses) son superiores entre las personas de menor edad frente a las de mayor edad (aproximadamente 9 de cada 10 entre todos los menores de 35 años, con un pico de 96,7% para quienes tienen entre 14 y 19 años; bajando hasta 21,0% para los de 65 y más), entre quienes viven en hogares de mayores ingresos (64,7% para quienes viven en hogares del primer quintil de ingresos vs. 80,8% en los del quintil de mayores ingresos) y entre quienes tienen mayores niveles de estudio frente a quienes tienen niveles más bajos (45,8% hasta nivel primario vs. 94,0% terciario o superior).

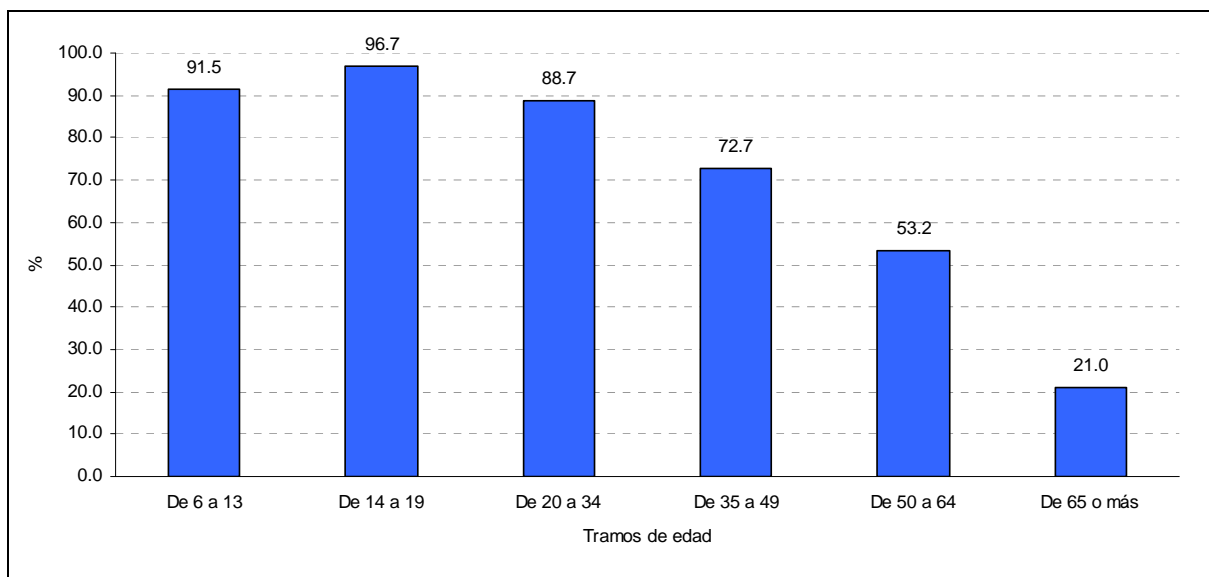
Gráfico 12 - Proporción de personas usuarias de Internet, según quintiles de ingreso per capita - 2013



Fuente: EUTIC y ECH.

La diferencia de usuarios de Internet entre las personas de 65 años o más y el grupo de mayores usuarios (Jóvenes entre 14 y 19 años) es de 75,7 puntos porcentuales.

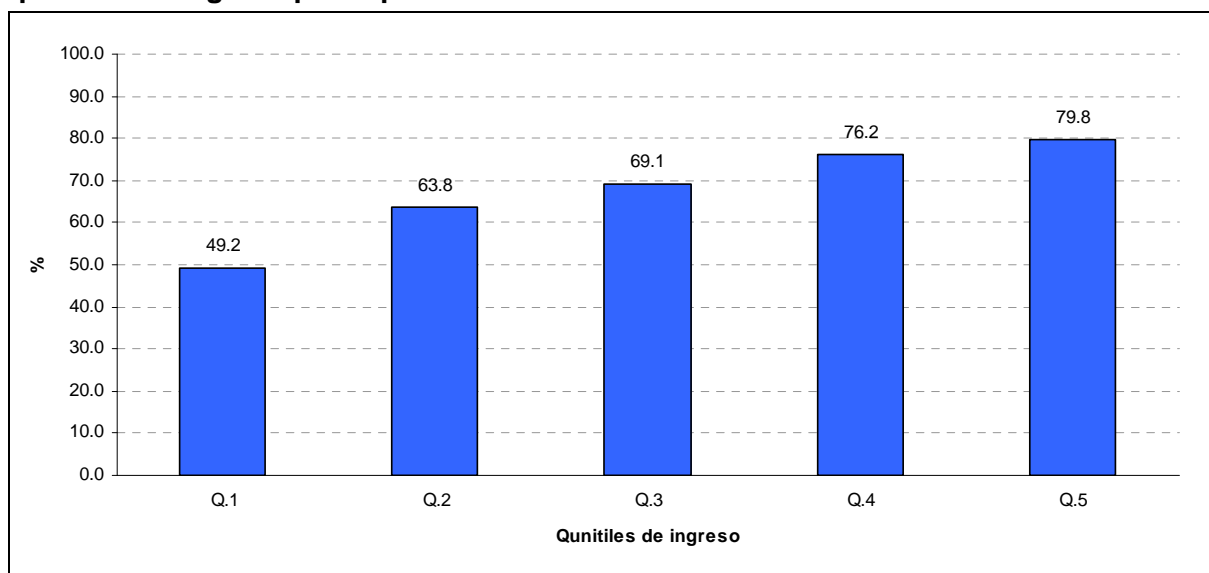
Gráfico 13 - Proporción de personas usuarias de Internet, según tramos de edad - 2013



Fuente: EUTIC.

Un dato relevante es que 2 de cada 3 internautas utiliza Internet en forma diaria (66,3%, vs. 54,6% en 2010) y la amplia mayoría (93,3%, vs. 88,0% en 2010) lo hace al menos en forma semanal. Sin embargo, este uso diario no es uniforme, siendo mucho mayor en los adolescentes y jóvenes (77,7% de 14 a 19 años y 71,7% de 20 a 34 años), entre quienes residen en hogares de mayores ingresos (79,8% en el 20% de los hogares de más ingresos vs. 49,2% en el 20% de menos) y quienes poseen mayor nivel educativo formal (83,3% terciario o superior, vs. aproximadamente 65,8% secundario o técnico y 47,5% primario).

Gráfico 14 - Proporción de personas usuarias de Internet con frecuencia diaria, según quintiles de ingreso per capita - 2013



Fuente: EUTIC y ECH.

Cuadro 10 - Proporción de personas usuarias de Internet, por tramos de edad, según frecuencia de uso diario de Internet (%) - 2013

Uso diario de Internet	Total	Tramos de edad (años)					
		6 a 13	14 a 19	20 a 34	35 a 49	50 a 64	65 o más
Total	100,0	100,0	100,0	100,0	100,0	100,0	100,0
Sí	66,3	52,3	77,7	71,7	65,8	62,3	59,6
No	33,7	47,7	22,3	28,3	34,2	37,7	40,4

Fuente: EUTIC.

Nota: Los totales entre la suma de las celdas pueden presentar diferencias debido al criterio de redondeo utilizado.

Un 66,3% de los uruguayos usuarios de Internet utiliza este recurso diariamente.

Los hogares particulares continúan siendo claramente el sitio preferido por los internautas para conectarse: tanto el hogar propio (86,1%, vs. 71,0% en 2010) como el de amigos, vecinos o familiares (46,0%, vs. 42,4% en 2010). En segundo lugar, más de 1 de cada 3 internautas se conecta desde su trabajo (37,9%, 5,2 puntos porcentuales más que en 2010) y 3 de cada 10 desde el centro educativo al que asisten. Asimismo, más de 1 de cada 4 internautas (26,0%) se ha conectado a Internet mientras se encontraba en movimiento.

Cuadro 11 - Proporción de personas usuarias de Internet por año, según lugares de conexión a Internet (%) - 2010, 2013

Uso de computador		2010	2013
En el hogar	Total	100,0	100,0
	Sí	71,0	86,1
	No	29,0	13,9
En el trabajo	Total	100,0	100,0
	Sí	32,7	37,9
	No	67,3	62,1
En un cyber	Total	100,0	100,0
	Sí	20,0	9,8
	No	80,0	90,2
En un centro educativo	Total	100,0	100,0
	Sí	32,0	29,8
	No	68,0	70,2
En la casa de un amigo, de un vecino o de un familiar	Total	100,0	100,0
	Sí	42,4	46,0
	No	57,6	54,0
En lugares que ofrecen conexión inalámbrica gratuita	Total	100,0	100,0
	Sí	15,7	24,3
	No	84,3	75,7
En lugares comerciales con acceso a Internet	Total	..	100,0
	Sí	..	12,5
	No	..	87,5
En movimiento	Total	..	100,0
	Sí	..	26,0
	No	..	74,0
Centros MEC, otros centros del Estado y ONG	Total	100,0	100,0
	Sí	4,0	4,2
	No	96,0	95,8

Fuente: EUTIC.

Nota 1: Los totales entre la suma de las celdas pueden presentar diferencias debido al criterio de redondeo utilizado.

Nota 2: “..” en la EUTIC 2010 no se relevó la información.

Un 26,0% de los usuarios de Internet se conectan en Movimiento.

Dentro de las actividades realizadas - en los últimos 3 meses - por los usuarios de Internet, las preferidas continúan vinculándose a la comunicación y el entretenimiento. Sin embargo, la búsqueda de información sobre bienes y servicios y la participación en redes sociales son las actividades favoritas de los internautas uruguayos en relación a lo que sucedía en 2010: redes sociales (72,6% vs. 57,6%), correo electrónico (71,2%), descarga o ver en tiempo real material multimedia (65,7%), buscar información sobre bienes y servicios (65,7% vs. 57,2%), chatear (64,3%), consultar enciclopedias o sitios wiki (57,7%) y lectura de noticias, libros, revistas (53,1%).

Cuadro 12 - Proporción de personas usuarias de Internet, por año, según actividades realizadas en Internet (%) - 2010, 2013

Uso de computador		2010	2013
Buscar información sobre bienes y servicios	Total	100,0	100,0
	Sí	57,2	65,7
	No	42,8	34,3
Buscar información sobre salud en general	Total	100,0	100,0
	Sí	32,8	40,0
	No	67,2	60,0
Buscó información específica para estudiar	Total	100,0	100,0
	Sí	57,3	52,4
	No	42,7	47,6
Consultó sitios wiki o enciclopedia en línea	Total	..	100,0
	Sí	..	57,7
	No	..	42,3
Enviar, recibir mails	Total	100,0	100,0
	Sí	76,6	71,2
	No	23,4	28,8
Participar en alguna Red Social en Internet	Total	100,0	100,0
	Sí	57,6	72,6
	No	42,4	27,4
Chatear o utilizar mensajería instantánea	Total	100,0	100,0
	Sí	62,0	64,3
	No	38,0	35,7
Descargar o ver en tiempo real imágenes, música, videos , películas	Total	100,0	100,0
	Sí	70,7	65,7
	No	29,3	34,3
Leer o descargar: noticias, diarios, revistas, libros, etc.	Total	100,0	100,0
	Sí	56,6	53,1
	No	43,4	46,9

Fuente: EUTIC.

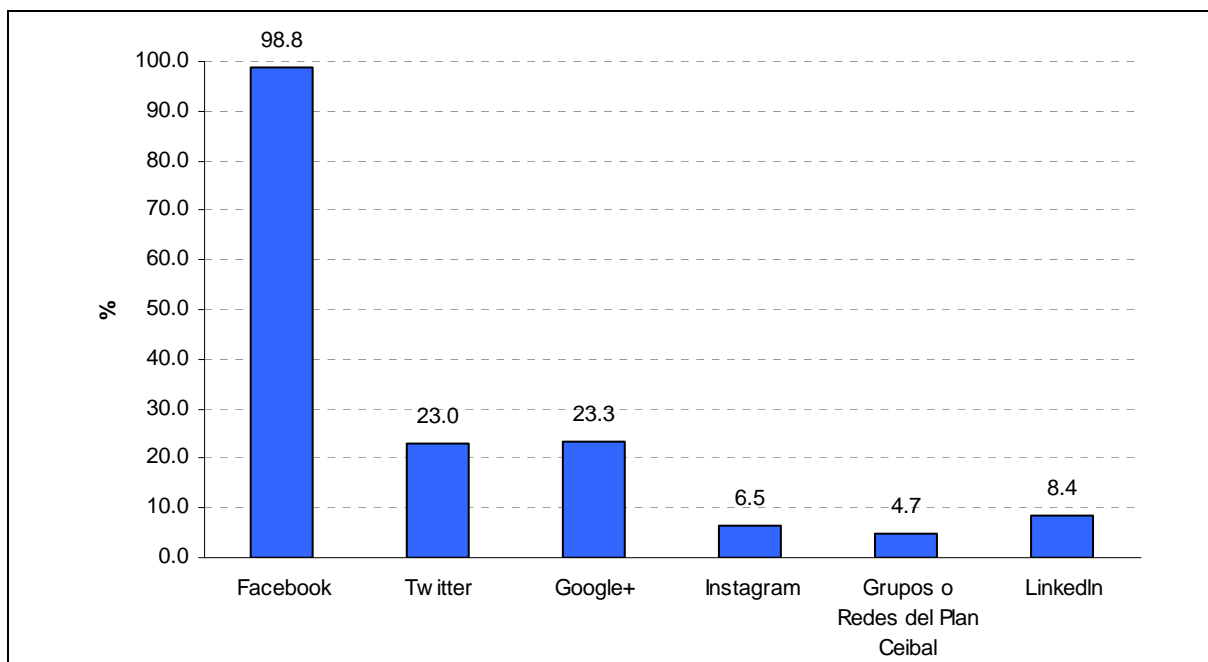
Nota 1: Los totales entre la suma de las celdas pueden presentar diferencias debido al criterio de redondeo utilizado.

Nota 2: “..” en la EUTIC 2010 no se relevó la información.

Nota 3: Se seleccionaron aquellas actividades que en el año 2013 superan el 40% de respuestas afirmativas, por lo que la lista de actividades no es exhaustiva.

Respecto a las redes sociales, Facebook es la red preferida por los usuarios de redes sociales (98,8%) sin importar el ingreso del hogar, la edad o nivel educativo del internauta (más de 9 de cada 10 de los usuarios de redes sociales son usuarios de Facebook para todas las categorías de estas variables).

Con niveles significativamente menores, Twitter (23,0%) y Google+ (23,3%) parecen seguirle y luego LinkedIn (8,4%). Sin embargo, tanto los perfiles de quienes utilizan Twitter (una red enfocada en el “micro blogging” o escritura con número reducido de caracteres) y LinkedIn (una red abocada al mundo profesional) son extremadamente diferenciados: el uso de Twitter es más alto en los adolescentes (1 de cada 3 entre los 14 y 19 años) y LinkedIn entre los de nivel terciario o superior (casi 1 de cada 4).

Gráfico 15 - Proporción de personas usuarias de redes sociales, según tipo de red social - 2013

Fuente: EUTIC.

En lo que se refiere a la interacción virtual con el Estado, 44,2% de los internautas ha visitado algún sitio Web del Estado (43,0% en 2010) y un 42,7% buscó información sobre trámites, leyes o similares en los mismos (38,9% en 2010). Un 28,3% ha descargado archivos o formularios públicos (25,7% en 2010), mientras que un 15,1% reservó fechas, solicitó licencias o certificados en línea (casi duplicándose frente a un 8,6% en 2010), en tanto que un 17,3% buscó empleo público alguna vez a través de Internet (más de 5 puntos porcentuales frente a un 12,2% en 2010).

4 de cada 10 de los usuarios de Internet visitó un sitio Web del Estado y/o buscó información sobre trámites, leyes o similares en los mismos.

Cuadro 13 - Proporción de personas usuarias de Internet, por año, según interacción electrónica con el Estado (%) - 2010, 2013

Actividades que brinda el Estado a través de Internet		2010	2013
Visitar páginas web del Estado	Total	100,0	100,0
	Sí	43,0	44,2
	No	57,0	55,8
Buscar información (trámites, leyes, etc.) en sitios Web del Estado	Total	100,0	100,0
	Sí	38,9	42,7
	No	61,1	57,3
Reservar fechas, solicitar licencias o certificados en línea	Total	100,0	100,0
	Sí	8,6	15,1
	No	91,4	84,9
Enviar correos electrónicos a funcionarios u organismos del Estado	Total	100,0	100,0
	Sí	15,2	14,3
	No	84,8	85,7
Buscar Empleo Público	Total	100,0	100,0
	Sí	12,2	17,3
	No	87,8	82,7
Descargar archivos o formularios públicos	Total	100,0	100,0
	Sí	25,7	28,3
	No	74,3	71,7
Denunciar por Internet	Total	100,0	100,0
	Sí	2,4	2,5
	No	97,6	97,5
Votar y/o participar en una encuesta en línea en sitio web del Estado	Total	..	100,0
	Sí	..	2,9
	No	..	97,1

Fuente: EUTIC.

Nota 1: Los totales entre la suma de las celdas pueden presentar diferencias debido al criterio de redondeo utilizado.

Nota 2: “..” en la EUTIC 2010 no se relevó la información.

Finalmente, entre quienes no utilizaron Internet (nunca y/o en los últimos 3 meses), las respuestas de mayor peso relativo refieren a la falta de conocimientos (47,0%) y la de interés (26,0%).

Cuadro 14 - Proporción de personas no usuarias de Internet, según principal motivo de no uso (%) - 2013

Principal motivo de no uso	Total
Total	100
No sabe para que podría servirle	5,8
No sabe como se usa	47,0
No tiene computadora en el hogar	13,0
Le resulta caro o Incómodo ir al cyber	1,4
No tiene tiempo	3,6
Discapacidad física	1,8
No está interesado/no lo precisa	26,0
Se siente inseguro respecto al contenido al que puede acceder	...
Le preocupan cuestiones vinculadas a la privacidad	...
Otros	1,3

Fuente: EUTIC.

Nota 1: Los totales entre la suma de las celdas pueden presentar diferencias debido al criterio de redondeo utilizado.

Nota 2: “...” Tamaño de la muestra insuficiente para estimar el fenómeno.

Referencias bibliográficas

- CEPAL-Tercera conferencia ministerial sobre la sociedad de la información de la América Latina y el Caribe. “Plan de acción sobre la sociedad de la Información y del conocimiento de América Latina y el Caribe (eLAC2015)”. 2010. Documento Completo [En línea] <http://goo.gl/8OVYI> [Última consulta: 22-08-14]
- CETIC.BR. 2012. “Pesquisa sobre o Uso das TICs no Brasil - 2012 / Survey on the Use of ICTs in Brazil” [En línea]. <http://www.cetic.br/pesquisa/domicilios/publicacoes> [Última consulta: 22-08-14]
- Cristacho, C. y Sánchez, M. 2010. “Compendio de prácticas sobre implementación de preguntas de TIC en Encuestas de Hogares y en Encuestas de Empresas” (Circulación interna). OSILAC.
- Instituto Nacional de Estadística. 2006. “Comunicado de prensa. Encuesta Nacional de Hogares Ampliada 2006. Informe técnico” [En línea] http://www.ine.gub.uy/enha2006/ENHA_INF_TECN.pdf [Última consulta: 22-08-14]
- Instituto Nacional de Estadística. 2011. “Encuesta de Usos de Tecnologías de la Información y la Comunicación. Características Técnicas” [En línea] <http://www.ine.gub.uy/encuestas%20finalizadas/tics2011/Ficha%20Técnica%20 EUTIC2010.pdf> [Última consulta: 22-08-14]
- Observatorio para la Sociedad de la Información en Latinoamérica y el Caribe (OSILAC). Sitio web <http://goo.gl/B1PhL> [Última consulta: 22-08-14]
- OECD. 2009. “Guide to measuring of the Information society”. [En línea] <http://goo.gl/BITBC> [Última consulta: 22-08-14]
- Partnership on Measuring ICT for Development. 2009. “Revisions and additions to the core list of ict indicators” [En línea] <http://unstats.un.org/unsd/statcom/doc09/bg-ictindicators.pdf> [Consulta: 22-08-14]
- Partnership on Measuring ICT for Development. 2010. “Indicadores clave sobre TIC, 2010” [En línea] <http://goo.gl/jzGVF> [Última consulta: 22-08-14]
- Partnership on Measuring ICT for Development. Sitio web <http://www.itu.int/ITU-D/ict/partnership/index.html> [Última consulta: 22-08-14]
- Plan Ceibal. Portal Institucional <http://www.ceibal.org.uy/> [Última consulta: 22-08-14]
- Unión Internacional de Telecomunicaciones. Edición 2014. “Manual para la medición del uso y el acceso a las TIC por los hogares y las personas”. <http://www.itu.int/pub/D-IND-ITCMEAS/es> [Última consulta: 22-08-14]

