

## **PRESENTACIÓN**

El presente fascículo forma parte de las entregas periódicas de información resumida que el INE ha preparado, sobre el comportamiento de algunas variables relevantes durante el siglo XX.

Cada tema es presentado en dos partes. La primera contiene información gráfica y breves comentarios descriptivos, mientras que en la segunda se incluye la información numérica de respaldo.

En el área sociodemográfica, los temas seleccionados son los siguientes:

- Componentes del Cambio Poblacional - Parte I - Parte II
- COMPONENTES DEL CAMBIO POBLACIONAL
- LA FAMILIA Y EL HOGAR
- EDUCACIÓN Y CAPACITACIÓN
- SALUD

**Daniel Sucazes**  
**Sub - Director**

**Orual Andina**  
**Director General**

La redacción de este fascículo estuvo a cargo de **Ana María Damonte**.

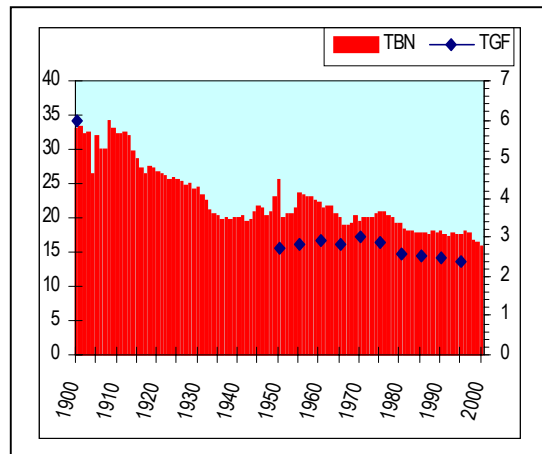
## Componentes del cambio poblacional

Este capítulo examina el comportamiento de las variables que son las determinantes principales de los cambios registrados en la población uruguaya durante el siglo XX, es decir, la fecundidad, la mortalidad y la migración internacional.

Los efectos en el tamaño y composición de la población actual son consecuencia de los niveles y tendencias de la fecundidad y en menor medida de la mortalidad. También la inmigración y emigración internacional aportaron una influencia significativa a través del tiempo.

### FECUNDIDAD

**Evolución de la Tasa Bruta de Natalidad y la Tasa Global de Fecundidad. 1900-2000**



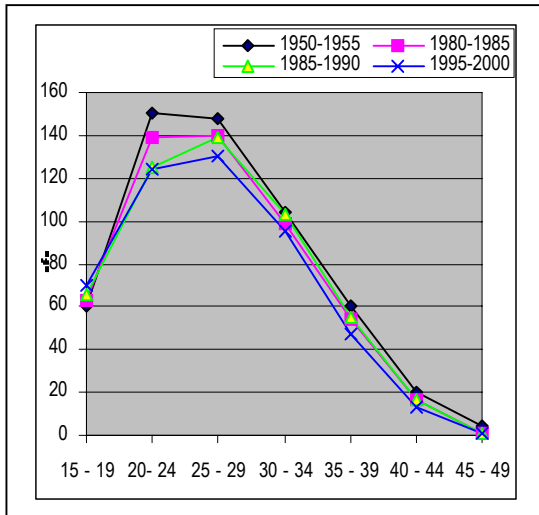
- El cambio operado a lo largo del siglo en el comportamiento reproductivo de las mujeres uruguayas se refleja en la evolución del índice sintético de fecundidad (tasa global de fecundidad<sup>1</sup>) y la tasa bruta de natalidad.
- En el lapso de aproximadamente 50 años el número medio de hijos por mujer (TGF) se reduce a la mitad. De un valor a comienzos de siglo cercano a 6, pasa a 2.7 en 1950, manteniéndose por casi tres décadas estable. Luego comienza su descenso llegando al año 2000 a situarse en 2.3 hijos por mujer. Esta baja sustancial está marcada por una reducción importante en la descendencia final de las generaciones femeninas nacidas a partir de los años treinta.
- El grado de educación creciente a lo largo del siglo de las mujeres uruguayas en su conjunto, puede considerarse como uno de los factores subyacentes en los bajos niveles de fecundidad alcanzados. La educación les otorgó un mayor poder sobre la toma de decisiones, entre ellas el tamaño de la familia, así como también les abrió otras perspectivas en el mercado de trabajo, posibilitando un cambio en la motivación hacia la fecundidad. En relación a otras interpretaciones, esta parece ser la más sustentable ya que la baja se debe fundamentalmente al control voluntario de la fecundidad a través de la práctica anticonceptiva, más alta en los sectores de mayor educación y mayores ingresos<sup>2</sup>.
- Este descenso no significa que a través del tiempo la fecundidad conserve todas sus características. Las tasas de fecundidad por edades muestran que la baja se ha dado en todas las edades, pero ha sido más marcada en las edades mayores; entre 1950 y 2000 las tasas de las mujeres de 20 a 24 y de 25 a 29 años se han reducido en un 21% para las primeras y en apenas un 14% para las segundas, mientras que en las edades posteriores a los 40 años la disminución supera el 54 por ciento. El único grupo que muestra una tasa persistentemente más alta es el de 15 a 19 años; en la actualidad estas mujeres son responsables de uno de cada seis nacimientos que se producen en el país, mientras que 40 años atrás sólo uno de cada doce recién nacidos, provenía de estas madres.

<sup>1</sup> La tasa global de fecundidad es un indicador que conduce a una estimación que no está prácticamente afectada por el efecto de la estructura por edades de la población y por la fecundidad por edad.

<sup>2</sup> Según datos de la Encuesta Nacional de Fecundidad y Salud 1986, la proporción de usuarias de métodos anticonceptivos alguna vez alcanza al 85% para las menos educadas y 96% para las de mayor nivel de instrucción.

## Componentes del cambio poblacional

### Evolución de las tasas de fecundidad por edad



- También hubo un cambio en la concentración de la fecundidad que pasó del grupo 20 a 24 años al de 25 a 29. Esto significó pasar de una curva de fecundidad de cúspide temprana a tardía (valores máximos en el grupo 25-29 años).

- La fecundidad a nivel de reemplazo intergeneracional, que corresponde a una Tasa Global de Fecundidad de 2.1 hijos por mujer, se alcanzaría hacia el año 2010, lo cual significa que en promedio las parejas tendrán sólo el número de hijos necesario para el reemplazo generacional.

- Este relativamente bajo nivel general de la fecundidad, esconde una gran heterogeneidad interna si se consideran algunas variables notoriamente discriminantes como ser, el acceso al agua potable dentro de la vivienda, el tipo de vivienda y el nivel de educación de las mujeres. Así se destaca, que las mujeres cuyas condiciones de

vida son desfavorables, casi duplican la fecundidad de las que viven mejor; en 1996 la TGF de las mujeres con primaria incompleta es de 4.24 hijos por mujer en tanto las que tienen nivel medio y superior sólo llegan a 2.12; las que viven en viviendas de tipo marginal presentan diferencias mayores que las que lo hacen en viviendas de tipo corriente, pues tienen un promedio de 5.38 hijos por mujer contra 2.58 de estas últimas. Similar comportamiento se aprecia en relación a la disponibilidad de agua dentro de la vivienda, 4.0 hijos contra 2.25.

### Natalidad

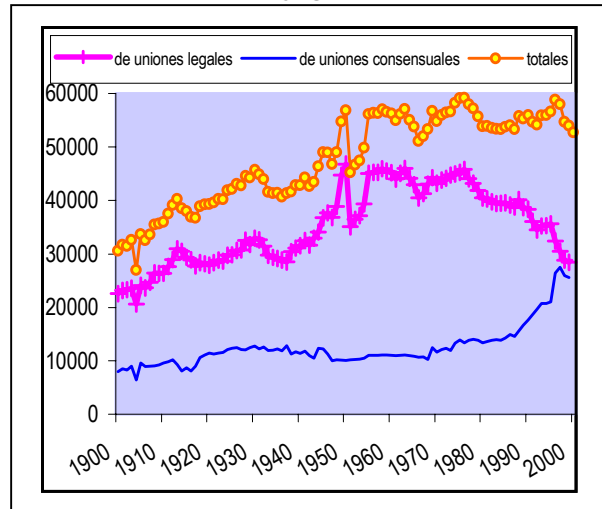
La documentación histórica aporta datos sobre la variable natalidad, cuya evolución puede seguirse a lo largo de todo el siglo de forma continua.

- En los inicios del siglo XX la tasa bruta de natalidad se situaba en el orden de 33 por mil habitantes. En las primeras tres décadas alcanza una reducción importante (36%) pero en los 30 años siguientes solamente se reduce un 11%. Entre los años 1960 y 1980 mantiene una cierta estabilidad para luego reiniciar el descenso; en los últimos tres años la reducción es del 11%. Es evidente que la reducción en la tasa bruta de natalidad se explica en mayor medida por la baja de la fecundidad que por cambios en la composición por edades, ya que el porcentaje de mujeres en edades reproductivas (15 a 49 años) respecto de la población total, se mantiene a lo largo del siglo prácticamente sin variaciones, en torno al 24 por ciento.
- El número anual de nacimientos crece hasta alrededor de los años sesenta, a partir de los cuales mantiene una cierta estabilidad, con algunas oscilaciones alrededor del período de mayor intensidad de los movimientos migratorios internacionales.
- A partir de 1988 comienza un período de ascenso que registra su máximo valor en 1996 (58.928). Luego se inicia hacia el final de siglo un marcado descenso del orden del 10%. El mismo se produce a expensas de los nacimientos ocurridos en centros asistenciales del Mutualismo y Asignaciones Familiares ya que los ocurridos en el Ministerio de Salud Pública y el Hospital de Clínicas se mantienen estables.

## Componentes del cambio poblacional

### Evolución del número de nacimientos anuales por tipo de unión conyugal.

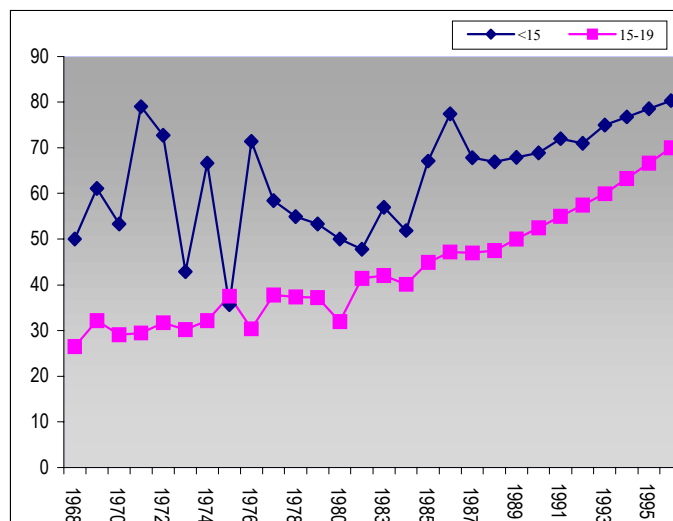
- De los 52.720 nacimientos ocurridos y registrados en el año 2000 casi la mitad provienen de uniones consensuales.
- Dichos nacimientos han seguido una tendencia fuertemente creciente. De representar 26% del total de nacimientos a comienzos de siglo, llegan al final del mismo con un porcentaje en el orden del 48%. Sin embargo, ha cambiado la significación social de este hecho. La unión libre, mal considerada por la sociedad de antaño y asociada en la mayoría de los casos a situaciones de pobreza y a la falta de la figura paterna, es vista y aceptada al final del siglo como un acontecimiento normal y cada vez más frecuente, que explica en gran medida el descenso del número de matrimonios ocurridos en las últimas décadas. Por otra parte, se registra un aumento del peso de mujeres que mantienen este tipo de unión sobre el total de mujeres con vínculo conyugal en todas las edades reproductivas, pero muy particularmente entre los 15 y 24 años. Así, mientras el porcentaje correspondiente al total de mujeres entre 15 y 49 años pasa entre 1963 y 1996 de 7.7% a 17% , en el grupo 15-19 años lo hace de 10.7% a 47.4% y en el de 20-24 años pasa de 9.1% a 35.4%.



- Del total de nacimientos provenientes de este tipo de uniones, en los últimos años, se duplica el porcentaje de los que provienen de parejas estables; de 31% en 1996 pasa al 61% en el 2000.

## Maternidad adolescente

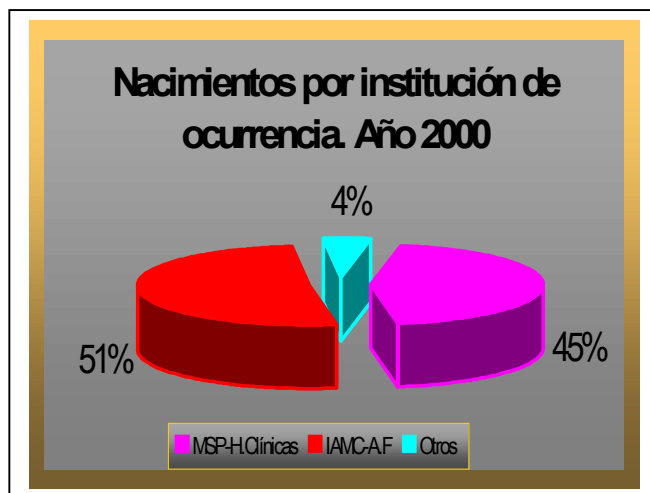
### Porcentaje de nacimientos de madres adolescentes del total de nacimientos según edad



## Componentes del cambio poblacional

- La maternidad de las menores de 20 años en las últimas tres décadas ha seguido una tendencia fuertemente creciente, tanto en valores absolutos como en porcentaje, respecto de los nacimientos totales. En valores absolutos pasaron, con oscilaciones, de 5.650 en 1968 a 8.469 en el 2000 y en porcentaje de 11% a 16.1%.
- Dentro de las menores de 20 años, las adolescentes entre 15 y 19 años contribuyeron con un 96% al crecimiento de la maternidad de estas edades en el mismo período.
- A pesar de las consideraciones expuestas en el caso de las adolescentes, los nacimientos provenientes de uniones consensuales llaman especialmente la atención, por cuanto entre 1968 y el 2000 el porcentaje de estos nacimientos respecto al total de nacimientos de cada grupo de edad pasó de 50% a 89.4% en el caso de las menores de 15 años y de 27% a 76% para las de 15 a 19 años.
- Solamente el 27% de los nacimientos que provienen de madres menores de 15 años corresponden a uniones consensuales estables, porcentaje que se eleva al 40% en las adolescentes de 15 a 19 años.

- Una aproximación al contexto socioeconómico donde ocurren los nacimientos se tiene a través del lugar de ocurrencia del alumbramiento. A partir del año 1977, con la implantación en todo el territorio nacional del certificado estadístico de nacimiento vivo, se tienen estos datos. Los mismos indican que el 44% de los nacimientos ocurren en establecimientos de Salud Pública y el Hospital de Clínicas, que por las características de exigencia para su atención provienen del estrato socioeconómico bajo. Dicho porcentaje se ha mantenido prácticamente estable al inicio y final del período comprendido entre 1977 y 2000. Por su parte, en las instituciones de asistencia médica colectiva (IAMC) y Asignaciones Familiares ocurren el 51% de los nacimientos.



- Prácticamente la totalidad de los partos (99.1%) son atendidos al presente por profesionales universitarios, como consecuencia de los avances experimentados en las últimas décadas. Los mismos refieren tanto a la capacitación como al nivel profesional de quién los atiende. En 1977 el 39% de los partos era atendido por médico obstetra, el 57% por partera y un 4% por no profesionales. En el 2000 los partos atendidos por médicos obstetras aumentan al 63.8%, quedando en manos de parteras el 35.7% y solamente un 0.5% atendidos por otros.<sup>3</sup>

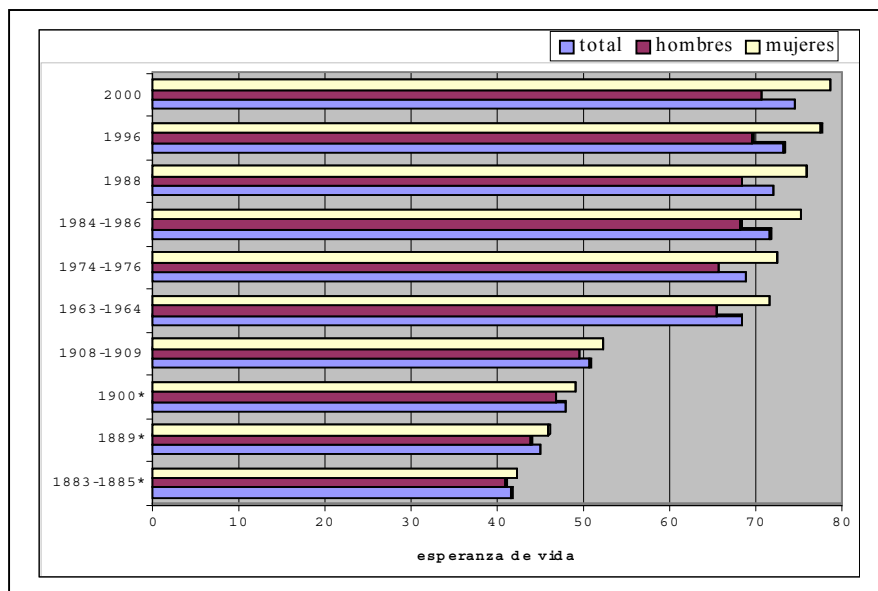
<sup>3</sup> El dato refiere al profesional que firma el certificado de nacimiento vivo, por ser quién atiende el alumbramiento. En algunos casos están los dos profesionales presentes y la partera prepara la etapa prealumbramiento y el médico obstetra atiende el parto.

## MORTALIDAD

### Mortalidad general

- En el transcurso de algo más de un siglo la vida media de hombres y mujeres uruguayos casi llega a duplicarse. De 41.7 años para el período 1883-1885 pasa a 74.54 años culminando el siglo XX. Las mujeres lograron mayores ganancias que los varones por lo cual se amplió la brecha que separa las esperanzas de vida de cada sexo, que pasó de 2.2 años en 1900 a 7.95 años en el 2000.

**Evolución de la esperanza de vida al nacimiento por sexo**



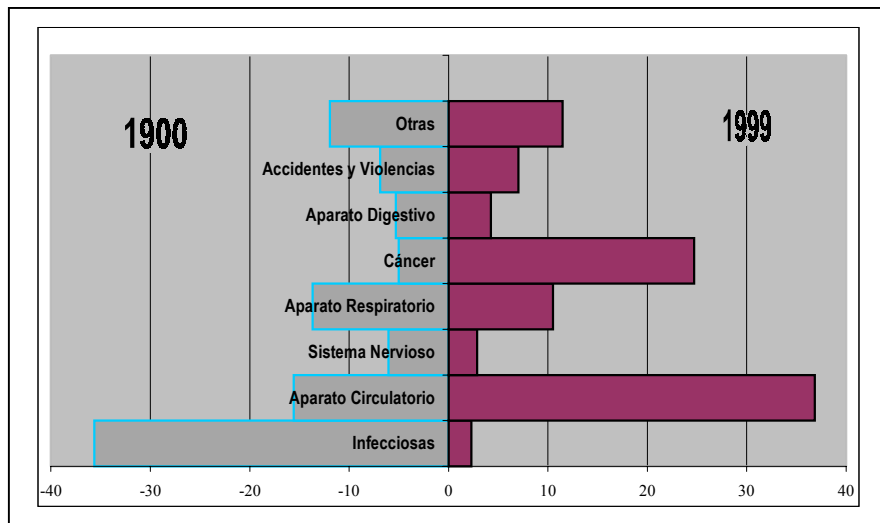
- Este comportamiento es el esperado en un país que muestra una transición demográfica y epidemiológica en proceso de completarse. En una población joven, como lo era la uruguayana de principios de siglo, las enfermedades infecciosas y parasitarias que representaban el 24% del total de muertes, afectaban en mayor medida a los niños y a las mujeres en el ciclo reproductivo. La declinación de estas enfermedades, que comienza con el mejoramiento del estado sanitario de la población a través de medidas profilácticas de orden general (desinfección de locales, reglamentación del expendio de artículos de consumo, canalización de arroyos infectos, control del ingreso de inmigrantes infectados, mejoras en el servicio de aguas corrientes, puesta en ejecución del plan de saneamiento etc.) antes que la aplicación de técnicas de prevención y curación (vacunas y antibióticos) eleva paulatinamente la esperanza de vida de las mujeres y lo hace a un ritmo mayor que el de la población masculina. En consecuencia, aumenta la brecha que la separa de la correspondiente a la población masculina (en el 2000 las mujeres uruguayas viven en promedio 78.59 años y los varones 70.64 años).

## Componentes del cambio poblacional

### Estructura de las muertes

- El descenso de la mortalidad trae consigo cambios en el patrón de distribución de las muertes. El gráfico siguiente permite visualizar el pasaje de una estructura donde dominaban las enfermedades infecciosas, hacia un predominio de las muertes por enfermedades crónicas y degenerativas (aparato circulatorio y cáncer).

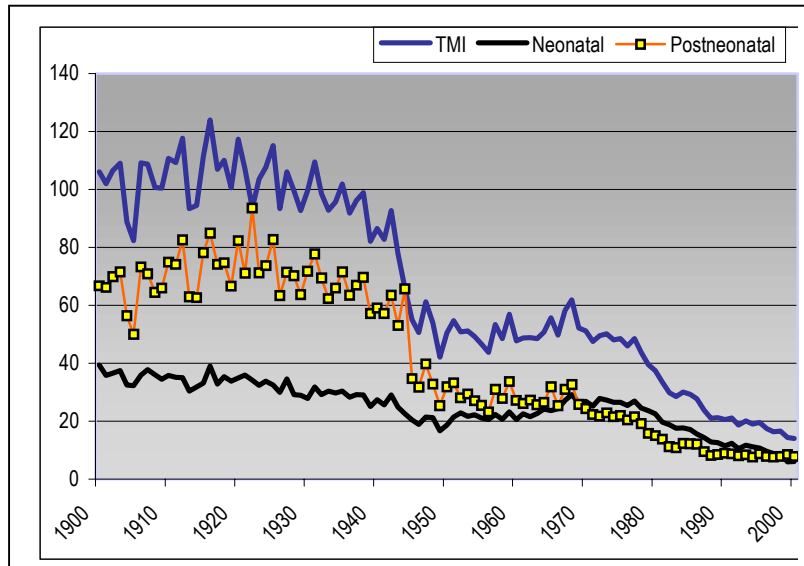
**Estructura de las muertes según las principales causas en 1900 y 1999.**



- La mortalidad por causas ha seguido una evolución en el tiempo estrechamente vinculada con medidas y acciones en el área de la salud pública, con el avance del conocimiento científico y la ciencia médica y con el desarrollo económico y social del país. Así, en las primeras décadas del siglo, la declinación de la mortalidad por enfermedades infecciosas se asocia con medidas profilácticas de orden general tendientes a mejorar el estado sanitario de la población, cuya eficacia se complementa con el progresivo desarrollo de los servicios de salud. Después de la segunda guerra mundial, con el surgimiento de los antibióticos el peso de las muertes debidas a estas enfermedades sobre el total de defunciones se reduce drásticamente al 9% (en 1900 representaban el 36%). Al finalizar el siglo, dicho porcentaje llega al 2%.
- La marcada predominancia de las enfermedades del aparato circulatorio y de los tumores malignos se acentúa a medida que se reducen otras causas llegando a representar, en conjunto, el 62% del total de fallecimientos ocurridos en 1999. Este comportamiento es propio de poblaciones cuya esperanza de vida es elevada y la composición por edades envejecida, ya que el riesgo de muerte por estas enfermedades es creciente con la edad. Por consiguiente, la baja incidencia de estas enfermedades a comienzos de siglo se explica por la estructura joven de la población, donde la mitad de sus integrantes tenían menos de 19 años. La duración de la vida media era de 51 años ya que las enfermedades infecciosas afectaban especialmente a los jóvenes.

**Mortalidad infantil**

**Evolución de la tasa de mortalidad infantil y sus componentes. 1900-2000**



- La reducción de la mortalidad infantil ha significado uno de los mayores aportes al crecimiento de la esperanza de vida total . Su evolución no ha sido uniforme en el tiempo lo que ha permitido identificar etapas con diferentes características, en lo que hace al ritmo de descenso y a los factores y mecanismos que han actuado para reducirla.
- La etapa primera se ubica entre 1900 y fines de la década de los años treinta, en que la tasa pasa, con oscilaciones, de 106 a 93 por mil nacidos vivos. En esta primera etapa la reducción se origina por una intensificación de las acciones sanitarias preventivas que constituían un asunto de Estado de la mayor prioridad. La amplia documentación histórica sobre el tema revela una sistemática denuncia del cuerpo médico, que lleva a la toma de conciencia colectiva de que esas muertes son evitables (ver ejemplo en recuadro 1).
- A partir del año 1942 y hasta el inicio de la década de los años cincuenta se ubica la segunda etapa. La tasa registra un marcado descenso con una reducción de su valor del orden del 30%. Aquí fue relevante la incidencia de los antibióticos, especialmente la penicilina, en el control de

**Recuadro 1**

La mortalidad de los niños de la primera infancia y especialmente los menores de un año, ocupa todavía una proporción que nos asombra, cuando, conocidas las causas que la determinan, nos traen la seguridad de que el mal es, en gran parte, científica y socialmente evitable.

Es el mismo grito que de todas partes del mundo se siente, en presencia de un hecho, que el convencimiento de su injusticia esté pronunciado, para despertar a las sociedades comprometidas en la protección del pequeño ser, que sin medios de defensa, perece la mayoría de las veces víctima del prejuicio, de la ignorancia, de la perversidad ó del error.

La miseria, el abandono, la ilegitimidad, la ausencia o insuficiencia de los cuidados maternos, la alimentación artificial, el destete prematuro ,etc. son las condiciones etiológicas que presiden a la hecatombe de niños, [...] exige medidas profilácticas que aplicadas rigurosamente, nos llevan con seguridad a un éxito satisfactorio.

Fuente: Extraído del informe presentado por el Dr. Luis Morquio al Segundo Congreso Médico Latinoamericano de 1904.



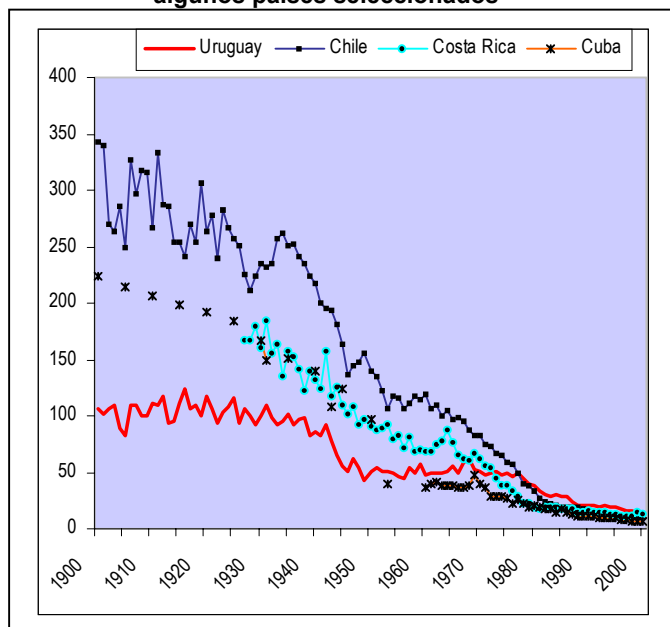
## Componentes del cambio poblacional

las enfermedades infecciosas, aunque hubieron también factores coadyuvantes como el auge de la cooperación internacional.

- La tercera etapa se ubica al promediar los años cincuenta y se extiende hasta 1977, donde otra vez registra un nivel estacionario en torno al 48 por mil. Las últimas décadas de este período coinciden con alteraciones muy profundas en el funcionamiento de la sociedad uruguaya. El comportamiento de esta variable tiene una estrecha asociación con las condiciones adversas enfrentadas por las instituciones de salud y educación, principalmente originadas en la precariedad del entorno institucional y en la fuerte emigración de personal calificado.
- La cuarta etapa se ubica entre 1978 y 1993 y presenta un patrón general de descenso con períodos breves tanto de aumento como de estancamiento.
- Recién en 1994 se puede decir que se inicia la quinta etapa de descenso sostenido que continúa hasta el presente. En estos seis años la tasa se reduce un 25% y en el 2000 registra históricamente el valor más bajo (14.1 por mil). Esta quinta etapa de descenso continuado permitirá reubicar al país en la posición que tenía a comienzos de siglo. Este descenso es el resultado del accionar de diferentes programas de salud materno infantil que se inscriben dentro de los programas de Atención Primaria a la Salud del Ministerio de Salud Pública, que se inician en 1985 y se intensifican a partir de 1995.
- La disminución lograda en los últimos años se debe fundamentalmente al descenso de la mortalidad infantil ocurrida en los servicios de Salud Pública. Entre 1990 y 2000 la mortalidad infantil en dependencias del sector público se reduce un 44% en tanto que la correspondiente al sector privado solamente desciende un 22%.

- Las etapas presentadas pueden ayudar a comprender las razones de la situación actual que el país presenta en relación a otros de la región, después de haber ocupado una situación de privilegio a principios de siglo que significó 50 años de adelanto. La representación gráfica de la experiencia uruguaya conjuntamente con la de otros países latinoamericanos, cuyo actual nivel de mortalidad general es asimilable (Cuba, Costa Rica y Chile) ilustra claramente las diferentes tendencias observadas.

**Evolución de la Tasa de Mortalidad Infantil para algunos países seleccionados<sup>4</sup>**



<sup>4</sup> Guillermo Macció y Ana María Damonte: **CUATRO ETAPAS DE LA MORTALIDAD INFANTIL DEL URUGUAY; FALTA LA QUINTA**, CELADE, LC/DEM/G.139, Serie A, N° 290, marzo 1994.

## Componentes del cambio poblacional

- Al año 2000 el país ubica el valor de la tasa de mortalidad infantil (14.1 por mil) por encima de Chile (10.5 por mil), Costa Rica (13 por mil) y Cuba (6.5 por mil) y muy lejos de las tasas más bajas del mundo observadas por Suecia y Japón (3.5 por mil).

### La mortalidad infantil en el espacio

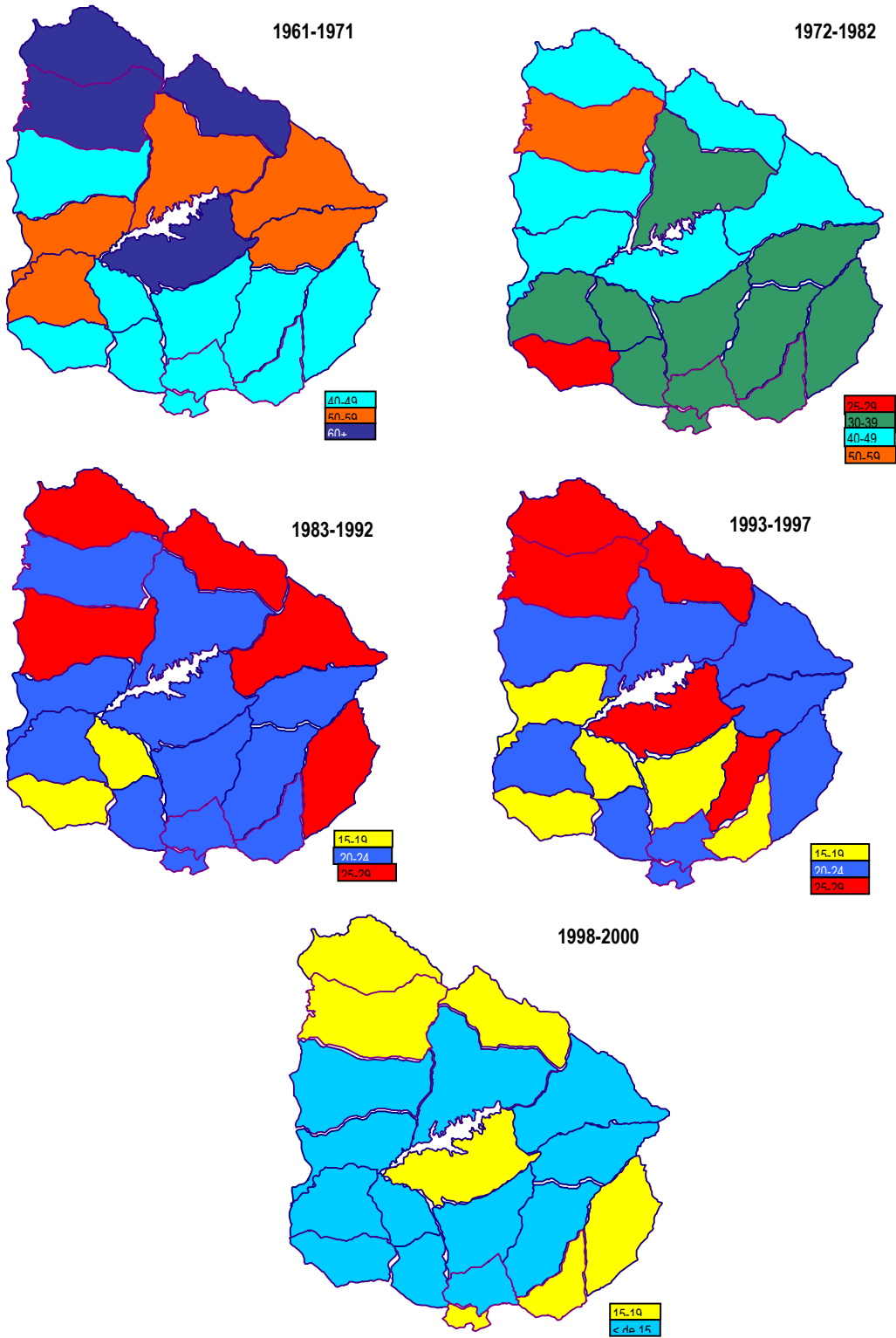
- A lo largo de las cuatro últimas décadas el promedio nacional de la mortalidad infantil ha evolucionado favorablemente en sus componentes departamentales. Con el objetivo de visualizar este proceso se presentan mapas con las tasas promedio para períodos de tiempo e intervalos de valores determinados.
- En el primer período considerado la situación es muy heterogénea, evidenciando las desigualdades que en materia de mortalidad infantil se dan en el espacio territorial interno. Luego entre este y el segundo período (1972-82) la tasa de mortalidad infantil general se reduce un 14%. Los valores de las tasas más altas ubicadas en los intervalos de valores 50-59 y 60 o más, prácticamente desaparecen, quedando únicamente el departamento de Salto con una tasa que supera el 50 por mil.
- Siguiendo un comportamiento esperado las tasas más bajas se reducen en menor medida, bajando solamente un intervalo en la escala de valores, con la excepción del departamento de Colonia que reduce su tasa un 30%, con lo cual queda distanciado del resto de los departamentos.
- La reducción más importante (44%) se opera entre los períodos 1972-82 y 1983-93, donde prácticamente todo el país ubica su tasa en valores inferiores a 25 por mil.
- El proceso de descenso continúa y entre los dos últimos períodos considerados se observa también una reducción significativa (32%) que pone de relieve una evolución favorable de todo el territorio nacional, con una tendencia hacia la homogeneización en torno a valores de la tasa de mortalidad infantil, que oscilan entre 11 y 19 muertes por cada mil nacidos vivos.

### Causas de muerte de los menores de 1 año

- En el Uruguay de 1900 nueve niños morían por día antes de cumplir el primer año de vida. En el año 2000 dicho número se reduce a dos.
- **La diarrea y enteritis** y la **influenza, neumonía y otras afecciones respiratorias** constituían las principales causas de muerte en esa época y en conjunto eran responsables de provocar la mitad de los fallecimientos. Representaban el 32% y el 18% del total de muertes con causa definida.
- En el proceso de transición epidemiológica la reducción de la mortalidad infantil por estas causas clasificadas como infecciosas, han tenido los mayores impactos sobre la reducción de la mortalidad infantil general.
- La reducción de la mortalidad infantil por estas causas se opera fundamentalmente a partir de la década del cuarenta. Durante la misma, la tasa por **diarrea y enteritis** se reduce un 36%, representando esta causa más de la tercera parte del descenso de la mortalidad infantil de este período. Pero la mayor reducción, del orden del 63% se da en el período 1975-1988, llegando al 2000 con una tasa de 0.2 por mil y representando el 1.3% del total de defunciones infantiles. En este descenso tuvieron gran impacto las campañas de difusión de suero oral promovidas por el MSP. La otra causa, sigue también la misma evolución y llega a una tasa del 0.5 por mil nacidos vivos, mientras que su peso relativo es de 0.04% al finalizar el siglo XX.

Componentes del cambio poblacional

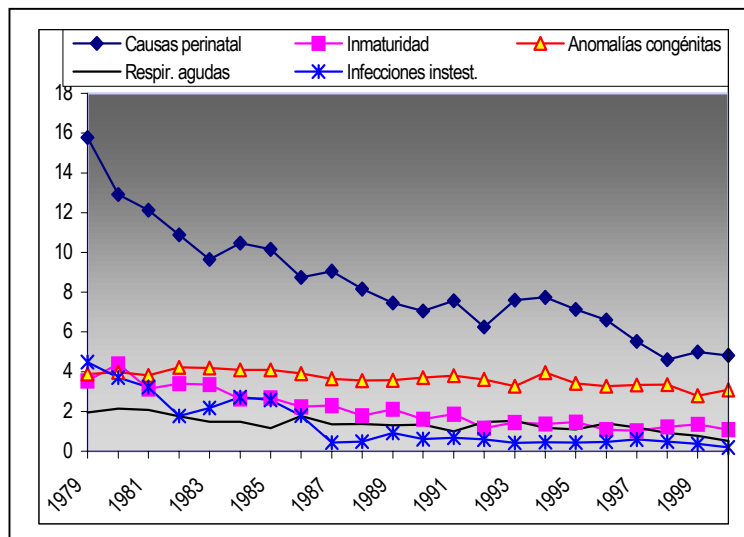
Tasas Promedio de Mortalidad Infantil por departamento, según períodos



## Componentes del cambio poblacional

- En los últimos veinte años el mayor descenso de la mortalidad infantil corresponde al conjunto de causas que se relacionan con la mortalidad que se produce alrededor del nacimiento y que son en su mayoría evitables con acciones preventivas. Durante el mismo la tasa se reduce un 70 por ciento.
- Aunque la inmaduridad puede considerarse como causa de muerte perinatal, en la publicación oficial de las mismas, históricamente se la presenta separadamente. El porcentaje de reducción es prácticamente similar (69%), aunque en términos absolutos la ganancia fue significativa ya que entre 1979 y el año 2000 se pasó de 197 a 57 muertes por esta causa.

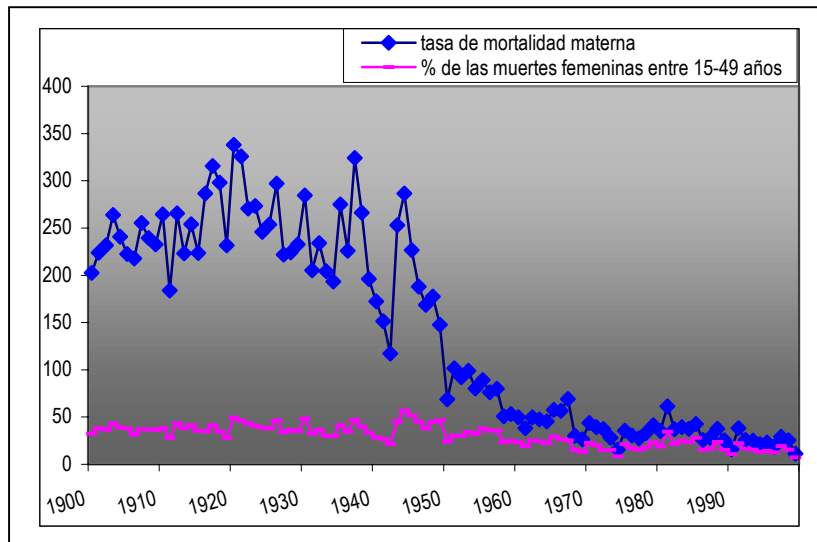
**Evolución de las principales causas de muerte de los menores de 1 año (tasas por mil). 1979-2000**



- La tasa de mortalidad infantil debida a **anomalías congénitas** se mantiene casi estable oscilando entre 3 y 4 por mil nacimientos vivos. Cabe destacar que este valor marcaría el umbral mínimo al que podría reducirse la tasa de mortalidad infantil general, ya que las causas son de origen endógeno. A modo de ejemplo basta saber que Japón y Suecia llegan al año 2000 con una tasa de mortalidad infantil de 3.5 por mil.
- Otra causa de muerte infantil que cobró, en promedio, 36 vidas por año en la última década, es la clasificada como **síndrome de muerte súbita del lactante**. Recién a partir del año 1991, debido a su importancia creciente, se la extrajo de las causas residuales considerándola en forma independiente.

**Mortalidad materna**

**Tasa de mortalidad materna y porcentaje de muertes maternas del total de muertes femeninas entre 15 y 49 años**



- Hasta mediados del siglo XX la tasa de mortalidad materna era elevada, situándose en alrededor de 200 muertes por cada 100.000 nacidos vivos. Sin embargo no era considerada como problema prioritario de salud pública, en virtud de que el número de defunciones a causa de complicaciones del embarazo parto y puerperio, era relativamente pequeño en relación al total de muertes femeninas provocadas por otras causas.
- Entre los años 1945 y 1951 desciende sensiblemente (se reduce un 55%), tendencia que continuará aunque a menor ritmo hasta el final del siglo en que alcanza el valor de 11 muertes por 100.000 nacimientos.
- Este descenso se enmarca en una mayor cobertura prenatal, donde se intensificaron y cobraron gran relevancia los programas de promoción de salud materno infantil, entre los que se destaca el Programa de Control de Embarazo y Parto. Por otra parte, aunque la proporción en el total de muertes apenas sobrepasa el 1% en las últimas décadas, su sola presencia ha sido motivo de preocupación ya que es prácticamente evitable en casi todos los casos, a través de medidas de prevención.

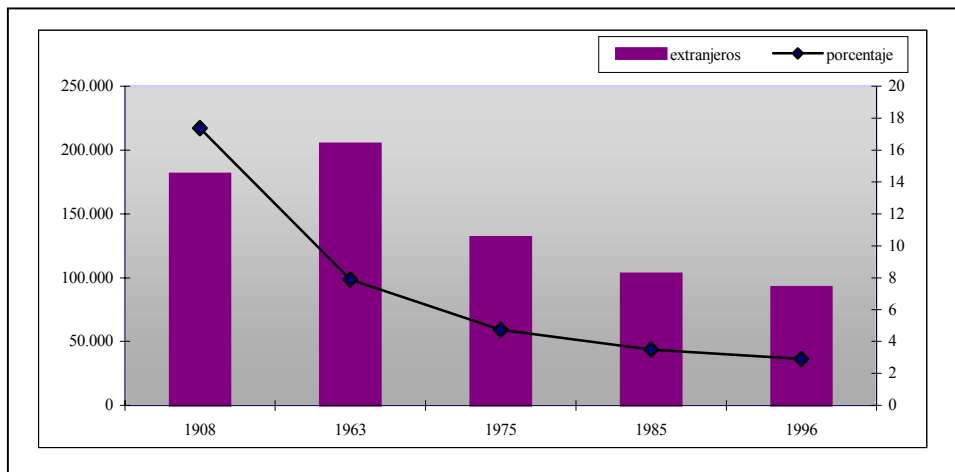
## Componentes del cambio poblacional

### Migración Internacional

La población de un país que se considere abierta aumenta o disminuye su número por el balance de nacimientos, defunciones y movimientos migratorios internacionales. Estos últimos son desplazamientos de personas, a través de las fronteras, que involucran un cambio de residencia habitual con carácter relativamente permanente. Cuando los mismos se realizan desde afuera hacia el país el fenómeno se denomina inmigración y a la situación inversa emigración.

### Inmigración

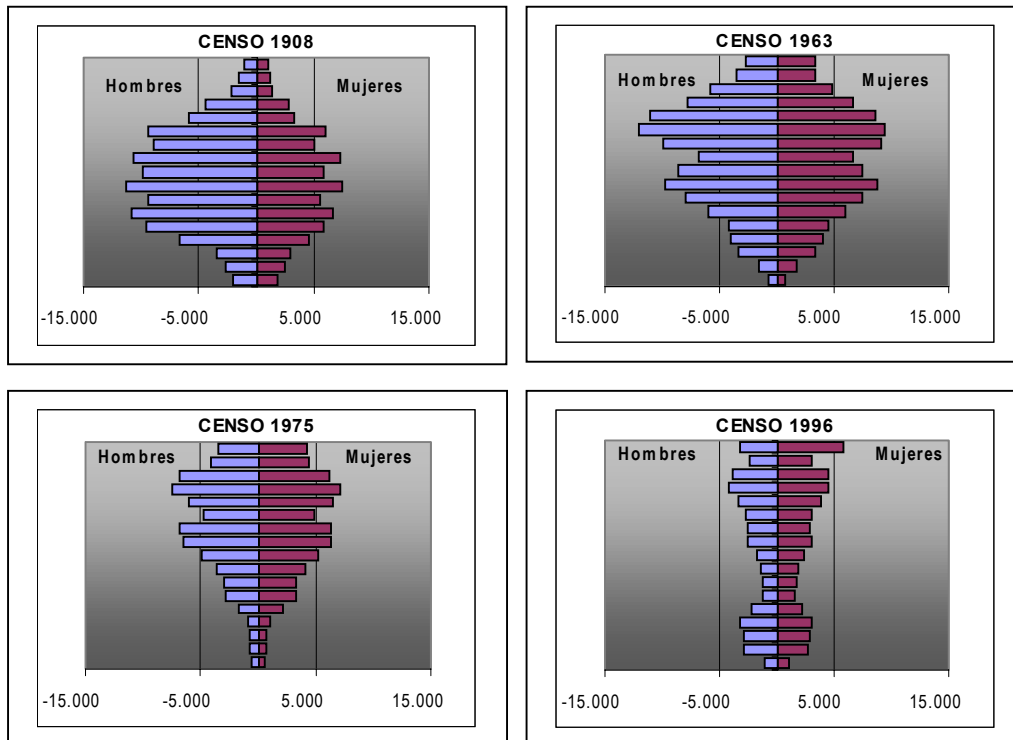
**Población extranjera y porcentaje que representa de la población total, según censos.**



- En 1908 la población extranjera censada alcanzaba a 181.222 personas y representaba el 17.38% de la población total.
- Los inmigrantes europeos eran mayoría (73.74%) siguiéndole los americanos (26.16%), en tanto el resto de la población originaria de otros continentes apenas alcanzaba el 0.1%.
- En relación al tiempo de residencia, el 22% eran inmigrantes recientes, es decir, tenían menos de cinco años de llegada al país y el 78% restante llevaban 5 años o más, lo cual indica que su arribo, en la mayoría de los casos, ocurrió en el siglo XIX.
- Con el transcurso del tiempo, y a pesar del incremento del número de extranjeros en 1963, como resultado de las corrientes inmigratorias de mediados de siglo (entre 1950 y 1959), en términos absolutos esta población se reduce casi a la mitad, por la extinción de las cohortes más antiguas y la importante reducción de los flujos inmigratorios a partir de los años sesenta. Ello queda en evidencia por la importante disminución del porcentaje de inmigrantes recientes en cada censo, sobre los cuales el efecto de la mortalidad se atenúa al considerar períodos relativamente cortos. En 1963 el 9% de los extranjeros censados llegaron al país en el período 1960-1963; en 1996 dicho porcentaje para igual período, disminuye al 7 por ciento.

## Componentes del cambio poblacional

### Estructura de la población inmigrante según censos



- La evolución de la estructura por edades y sexo de la población inmigrante presentada en los gráficos, evidencia no solamente la reducción de esta población a lo largo del siglo, sino también su progresivo envejecimiento. En 1908 el 9% de esta población tenía 65 años o más de edad mientras que en 1996 dicho porcentaje se eleva al 34 por ciento.

### Emigración

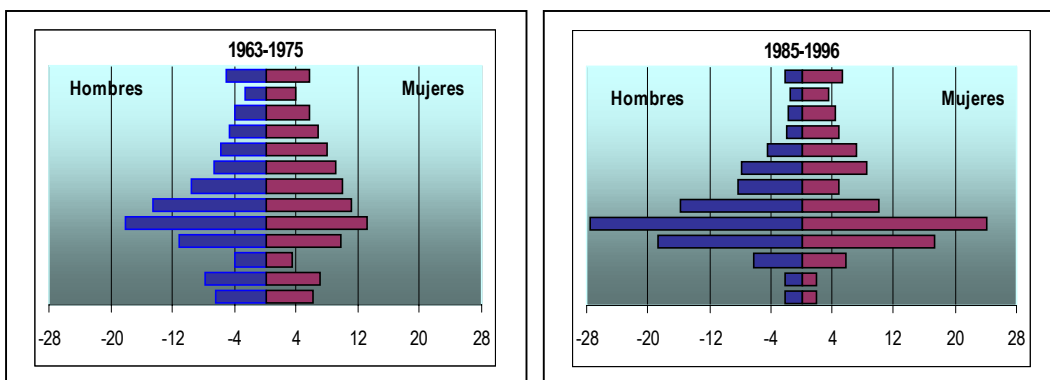
- La magnitud de la emigración de uruguayos ocurrida en las últimas décadas, constituye uno de los temas que suscita mayor controversia entre los medios interesados en la situación demográfica del país. Buena parte de la misma reside en el hecho que, para esta variable, no existen fuentes de datos específicas ni exclusivas ya que los registros de migración recogen información del movimiento de personas a través de las fronteras, pero no precisan la condición migratoria de los viajeros. Por tanto, la recurrencia a técnicas indirectas de estimación resulta forzosa.
- Los relevamientos censales a intervalos de tiempo decenales o similares, complementados con otras fuentes de diversa naturaleza<sup>5</sup> y conciliados los datos en torno a hipótesis plausibles, resultan ser una aproximación razonable a la realidad.

<sup>5</sup> Uruguayos censados en otros países, PROYECTO IMILA del CELADE; encuestas de Emigración Internacional de los años 1976 y noviembre 1981-mayo 1982 de la Dirección General de Estadística y Censos; estadísticas de nacimientos y defunciones; estadísticas de pasaportes emitidos, etc.

## Componentes del cambio poblacional

- En el período intercensal 1963-1975 emigraron del país 185.710 uruguayos repartiéndose de forma casi similar entre hombres y mujeres (92.961 y 92.749 respectivamente). Los mismos se concentraban en los grupos de edades 20-24 y 25-29 años, que acumulados, representaban para el sexo masculino el 33% del total de emigrantes de dicho sexo y para el femenino el 24 por ciento.
- Entre los censos de 1975 y 1985 los emigrantes alcanzaron a 122.804 personas.
- Finalmente, en el intervalo censal más reciente (1985-1996) el número de emigrantes se reduce a 68.170 personas, predominando la población masculina (55%).

### Estructura de la población emigrante, según períodos intercensales



- Este último contingente emigratorio es predominantemente joven ya que el 57% de esta población se concentra en las edades 15 a 29 años. De la misma, el 62% son varones y el 38% mujeres.
- No es posible extenderse hacia atrás del segundo relevamiento censal del siglo XX, dado que la información estadística disponible es totalmente insuficiente y de validez no siempre verificable.
- A diferencia de lo que ocurre con las otras variables componentes del cambio poblacional, fecundidad y mortalidad, y como consecuencia de la falta de información, la variable migración es pasible de interpretaciones subjetivas respecto del volumen de los contingentes, fuera de los períodos intercensales.



**CUADROS**  
**ESTADISTICOS**

## Componentes del cambio poblacional

### FECUNDIDAD

#### TASAS DE FECUNDIDAD Y DE REPRODUCCION, SEGÚN QUINQUENIOS. PERIODO 1950-2000.

Período	Tasas de Fecundidad		Tasas de reproducción	
	Global	General	Bruta	Neta
1950-1955	2.73	84.4	1.332	1.230
1955-1960	2.83	87.0	1.381	1.284
1960-1965	2.90	87.8	1.415	1.325
1965-1970	2.80	83.1	1.366	1.281
1970-1975	3.00	87.3	1.463	1.375
1975-1980	2.89	84.7	1.408	1.331
1980-1985	2.57	77.4	1.254	1.198
1985-1990	2.53	76.8	1.234	1.192
1990-1995	2.49	75.4	1.213	1.176
1995-2000	2.40	72.7	1.169	1.138

Fuente: INE/CELADE, Uruguay: estimaciones y proyecciones de la población por sexo y edad. Total del país 1950-2050, LC/DEM/R.287, Serie OI N° 128, julio 1998.

#### TASAS DE FECUNDIDAD POR GRUPOS QUINQUENALES DE EDAD. PERIODO 1950-2000.

Período	Tasas de fecundidad por grupos de edades ( por mil ).						
	15 - 19	20 - 24	25 - 29	30 - 34	35 - 39	40 - 44	45 - 49
1950-1955	0,0595	0,1502	0,1480	0,1043	0,0601	0,0202	0,0038
1955-1960	0,0617	0,1557	0,1534	0,1082	0,0623	0,0209	0,0040
1960-1965	0,0632	0,1595	0,1572	0,1108	0,0638	0,0215	0,0041
1965-1970	0,0610	0,1540	0,1518	0,1070	0,0616	0,0207	0,0039
1970-1975	0,0654	0,1650	0,1626	0,1146	0,0660	0,0222	0,0042
1975-1980	0,0710	0,1589	0,1509	0,1093	0,0636	0,0215	0,0022
1980-1985	0,0626	0,1394	0,1400	0,0985	0,0544	0,0174	0,0014
1985-1990	0,0664	0,1248	0,1387	0,1034	0,0550	0,0165	0,0010
1990-1995	0,0705	0,1234	0,1337	0,1014	0,0519	0,0155	0,0009
1995-2000	0,0701	0,1235	0,1302	0,0951	0,0465	0,0131	0,0007

Fuente: INE/CELADE, Uruguay: estimaciones\_op.cit

Componentes del cambio poblacional

Natalidad

NACIMIENTOS OCURRIDOS Y REGISTRADOS SEGÚN FORMA DE UNIÓN DE LAS MADRES, TASA BRUTA DE NATALIDAD Y PORCENTAJE DE NACIMIENTOS DE UNIONES CONSENSUALES SOBRE EL TOTAL DE NACIMIENTOS. 1900-2000

Años	Nacimientos			Tasa bruta de Natalidad	Porcentaje de nacimientos consensuales / total de nacimientos	Años	Nacimientos			Tasa bruta de Natalidad	Porcentaje de nacimientos consensuales/total de nacimientos
	Total	De uniones civiles	De uniones consensuales				Total	De uniones civiles	De uniones consensuales		
1900	30580	22559	8021	33,04	26,23	1929	44236	31779	12457	24,26	28,16
1901	31703	23186	8517	33,35	26,86	1930	45718	32943	12775	24,38	27,94
1902	31526	23294	8232	32,31	26,11	1931	44854	32633	12221	23,33	27,25
1903	32600	23583	9017	32,47	27,66	1932	44036	31450	12586	22,52	28,58
1904	26984	20615	6369	26,38	23,60	1933	41650	29752	11898	21,02	28,57
1905	33709	24129	9580	31,93	28,42	1934	41337	29350	11987	20,60	29,00
1906	32578	23625	8953	29,97	27,48	1935	41426	29173	12253	20,40	29,58
1907	33657	24686	8971	29,94	26,65	1936	40705	28853	11852	19,83	29,12
1908	35520	26445	9075	34,07	25,55	1937	41337	28504	12833	19,88	31,04
1909	35663	26392	9271	33,06	26,00	1938	41701	30440	11261	19,78	27,00
1910	35927	26340	9587	32,20	26,68	1939	42862	31125	11737	20,11	27,38
1911	37530	27657	9873	32,34	26,31	1940	42893	31534	11359	19,90	26,48
1912	39171	28967	10204	32,42	26,05	1941	44287	32487	11800	20,37	26,64
1913	40315	30985	9330	31,98	23,14	1942	42670	31658	11012	19,45	25,81
1914	38571	30478	8093	29,75	20,98	1943	43500	32961	10539	19,67	24,23
1915	38046	29342	8704	28,68	22,88	1944	46443	34106	12337	20,96	26,56
1916	36983	28886	8097	27,22	21,89	1945	49021	36766	12255	21,63	25,00
1917	36752	27739	9013	26,50	24,52	1946	48978	37714	11264	21,39	23,00
1918	38914	28352	10562	27,62	27,14	1947	46796	36821	9975	20,20	21,32
1919	39307	28157	11150	27,27	28,37	1948	49033	38876	10157	20,93	20,71
1920	39335	27909	11426	26,70	29,05	1949	54838	44729	10109	23,02	18,43
1921	39611	28368	11243	26,31	28,38	1950	56858	46817	10041	25,43	17,66
1922	40261	28803	11458	26,11	28,46	1951	45281	35084	10197	20,04	22,52
1923	40231	28623	11608	25,48	28,85	1952	46710	36461	10249	20,44	21,94
1924	41880	29737	12143	25,91	28,99	1953	47464	37142	10322	20,52	21,75
1925	42167	29849	12318	25,51	29,21	1954	49888	39337	10551	21,30	21,15
1926	43091	30633	12458	25,42	28,91	1955	56111	45052	11059	23,66	19,71
1927	42845	30758	12087	24,67	28,21	1956	56389	45308	11081	23,46	19,65
1928	44632	32569	12063	25,05	27,03	1957	56337	45260	11077	23,12	19,66

## Componentes del cambio poblacional

Año	Nacimientos			Tasa bruta de Natalidad	Porcentaje de nacimientos provenientes de uniones consensuales / total de nacimientos	Año	Nacimientos			Tasa bruta de Natalidad	Porcentaje de nacimientos provenientes de uniones consensuales/total de nacimientos
	Total	De uniones civiles	De uniones consensuales				Total	De uniones civiles	De uniones consensuales		
1958	57100	45961	11139	23,11	19,51	1993	55953	35259	20694	17,64	36,98
1959	56589	45491	11098	22,59	19,61	1994	55990	35278	20712	17,52	36,99
1960	56302	45228	11074	22,19	19,67	1995	56695	35624	21071	17,62	37,17
1961	54950	43986	10964	21,38	19,95	1996	58862	32443	26419	18,16	44,88
1962	56120	45061	11059	21,56	19,71	1997	58032	30513	27519	17,78	47,42
1963	57141	45998	11143	21,69	19,50	1998	54760	28804	25956	16,67	47,40
1964	55100	44124	10976	20,68	19,92	1999	54004	28416	25588	16,35	47,38
1965	53830	42958	10872	19,99	20,20	2000	52720	27394	25326	15,87	48,04
1966	51120	40469	10651	18,79	20,84	Fuente: anuarios estadísticos y estadísticas vitales del INE					
1967	52010	41286	10724	18,93	20,62	Nota: para 1955-67 y 1989-92 son datos estimados por el INE					
1968	53330	43060	10270	19,24	19,26						
1969	56750	44280	12470	20,32	21,97						
1970	54870	43190	11680	19,54	21,29						
1971	55990	43850	12140	19,87	21,68						
1972	56470	44170	12300	20,02	21,78						
1973	56640	44740	11900	20,08	21,01						
1974	58280	44930	13350	20,65	22,91						
1975	59140	45250	13890	20,91	23,49						
1976	59190	45810	13380	20,83	22,61						
1977	57976	44094	13882	20,29	23,94						
1978	57276	43235	14041	19,92	24,51						
1979	55770	41916	13854	19,26	24,84						
1980	53854	40459	13395	19,14	24,87						
1981	53923	40310	13613	18,39	25,25						
1982	53594	39746	13848	18,16	25,84						
1983	53405	39421	13984	17,98	26,18						
1984	53348	39494	13854	17,85	25,97						
1985	53766	39528	14238	17,87	26,48						
1986	54080	39159	14921	17,86	27,59						
1987	53368	38786	14582	17,52	27,32						
1988	55798	40185	15613	18,20	27,98						
1989	55324	38695	16629	17,93	30,06						
1990	56013	38368	17645	18,04	31,50						
1991	54754	36093	18661	17,51	34,08						
1992	54190	34513	19677	17,21	36,31						

## Componentes del cambio poblacional

### NACIMIENTOS OCURRIDOS Y REGISTRADOS POR LUGAR DE OCURENCIA

Años	Lugar de ocurrencia				Porcentaje sobre el total		
	Total	MSP y Hospital de Clínicas	Mutualistas, Sanatorios y Asignaciones Familiares	Otros lugares de ocurrencia*	MSP y Hospital de Clínicas	Mutualistas, Sanatorios y Asignaciones Familiares	Otros lugares de ocurrencia*
1983	51955	22141	27742	2072	42,62	53,40	3,99
1986	53741	21055	28346	4340	39,18	52,75	8,08
1987	53500	19548	31540	2412	36,54	58,95	4,51
1988	55714	19304	33033	3377	34,65	59,29	6,06
1989	55324	20252	32884	2188	36,61	59,44	3,95
1990	56514	20436	33483	2595	36,16	59,25	4,59
1991	54754	21824	31729	1201	39,86	57,95	2,19
1992	54190	21388	30384	2418	39,47	56,07	4,46
1993	56076	22865	30773	2438	40,78	54,88	4,35
1994	55990	23420	30044	2526	41,83	53,66	4,51
1995	56664	23971	30314	2379	42,30	53,50	4,20
1996	58928	26164	30407	2357	44,40	51,60	4,00
1997	58032	25557	30241	2234	44,04	52,11	3,85
1998	54760	23456	29216	2088	42,83	53,35	3,81
1999	54004	23438	28604	1962	43,40	52,97	3,63
2000	52720	23522	26870	2328	44,62	50,97	4,41

Fuente: División Estadística del Ministerio de Salud Pública

\*Hospital policial y militar, domicilio etc.

### NACIMIENTOS OCURRIDOS Y REGISTRADOS SEGÚN PROFESIONAL QUE ATENDIO EL PARTO PARA AÑOS SELECCIONADOS

Atención del parto	Años					
	2000	1996	1993	1983	1978	1977
<b>Total</b>	52.720	58.862	55.958	51.960	57.276	57.976
<b>Médico-obstetra</b>	33.641	32.724	32.861	23.287	22.855	22.555
<b>Partera</b>	18.793	25.244	22.665	25.693	32.541	33.242
<b>Otros</b>	286	894	432	2.980	1.880	2.179
<b>N.I</b>	190	-	-	-	-	-
	<b>Porcentaje</b>					
<b>Total</b>	100,00	100,00	100,00	100,00	100,00	100,00
<b>Médico-obstetra</b>	63,81	55,59	58,72	44,81	39,91	38,90
<b>Partera</b>	35,65	42,89	40,51	49,45	56,81	57,34
<b>Otros</b>	0,54	1,52	0,77	5,74	3,28	3,76

Fuente: División Estadística del MSP

## Componentes del cambio poblacional

### Maternidad adolescente

#### NACIMIENTOS OCURRIDOS Y REGISTRADOS DE MADRES ADOLESCENTES POR EDAD, SEGÚN AÑOS. 1968-2000

Años	Nacimientos de madres Adolescentes			Porcentaje de nacimientos de madres adolescentes con respecto al total de nacimientos		Porcentaje de nacimientos provenientes de uniones adolescentes / total de nacimientos de uniones consensuales		Porcentaje de nacimientos provenientes de uniones consensuales de madres adolescentes / total de nacimientos de cada edad	
	Total	<15	15-19	<15	15-19	<15	15-19	<15	15-19
1968	5650	100	5550	0,20	11,07	0,64	18,85	50,00	26,49
1969	6520	180	6340	0,34	12,01	1,18	21,82	61,11	32,18
1970	6560	150	6410	0,29	12,51	0,91	21,23	53,33	29,02
1971	6890	100	6790	0,19	12,94	0,95	21,10	79,00	29,46
1972	7150	110	7040	0,21	13,19	0,79	22,08	72,73	31,68
1973	6930	140	6790	0,26	12,70	0,63	21,62	42,86	30,19
1974	7550	150	7400	0,27	13,57	0,95	22,58	66,67	32,16
1975	8080	140	7940	0,25	14,24	0,46	27,26	35,70	37,50
1976	7740	140	7600	0,25	13,64	0,97	22,36	71,43	30,39
1977	8452	166	8286	0,29	14,55	0,72	23,32	58,43	37,80
1978	8348	173	8175	0,31	14,49	0,70	22,38	54,91	37,31
1979	8253	163	8090	0,30	14,78	0,65	22,39	53,37	37,17
1980	7971	162	7809	0,31	14,78	0,63	19,36	50,00	31,94
1981	7853	268	7585	0,50	14,19	0,95	23,39	47,76	41,41
1983	7246	151	7095	0,29	13,42	0,63	21,79	56,95	42,00
1984	6794	158	6636	0,30	12,50	0,60	19,36	51,90	40,08
1985	6588	146	6442	0,27	12,06	0,70	20,65	67,12	44,92
1986	6828	124	6704	0,23	12,44	0,65	21,43	77,42	47,21
1987	7308	174	7134	0,33	13,45	0,82	23,35	67,82	47,01
1988	7885	151	7734	0,27	13,98	0,66	23,97	66,89	47,52
1993	8703	216	8487	0,39	15,17	0,79	24,93	75,00	59,94
1996	9734	239	9495	0,41	16,13	0,73	25,15	80,33	69,98
1997	9794	266	9528	0,46	16,42	0,81	24,70	83,46	71,35
1998	...	...	...	...	...	...	...	85,29	72,89
1999	8875	198	8677	0,37	16,07	0,67	25,29	87,11	74,42
2000	8469	207	8262	0,39	15,67	0,73	24,83	89,37	76,02

Fuente: elaboración del INE en base a datos de la División Estadística del MSP.

## Componentes del cambio poblacional

### MORTALIDAD

#### Mortalidad general

#### ESPERANZA DE VIDA AL NACIMIENTO POR SEXO, GANANCIA Y DIFERENCIA ENTRE SEXOS, SEGÚN FECHAS

Fecha	Esperanza de vida al nacimiento			Ganancia (en años)			Diferencia entre sexos
	Ambos sexos	Hombres	Mujeres	Ambos sexos	Hombres	Mujeres	
1883-1885*	41,68	41,06	42,32				1,26
1889*	44,99	43,98	46,05	3,31	2,92	3,73	2,07
1900*	47,89	46,83	49,03	2,90	2,85	2,98	2,20
1908-1909	50,83	49,49	52,2	2,94	2,66	3,17	2,71
1963-1964	68,46	65,51	71,56	17,63	16,02	19,36	6,05
1974-1976	68,89	65,66	72,41	0,43	0,15	0,85	6,75
1984-1986	71,65	68,26	75,25	2,76	2,60	2,84	6,99
1988	72,04	68,38	75,88	0,39	0,12	0,63	7,50
1996	73,30	69,60	77,59	1,26	1,22	1,71	7,99
2000 **	74,54	70,64	78,59	1,24	1,04	1,00	7,95

Fuente: Tablas de mortalidad publicadas. Dirección General de Estadística y Censos.  
 \*Damonte A.M., Evolución de la mortalidad en Uruguay, IV CONFERENCIA LATINOAMERICANA DE POBLACION, INEGI/USUNAM, VOLUMEN II, México, 1993.  
 \*\* INE. Estimaciones y proyecciones.

**Componentes del cambio poblacional**

**DEFUNCIONES ANUALES Y TASA BRUTA DE MORTALIDAD. 1900-2000**

Años	Número de defunciones			Años	Número de defunciones		
	Todas las edades	De menores de 1 año	Tasa bruta de Mortalidad (por mil)		Todas las Edades	De menores de 1 año	Tasa bruta de Mortalidad (por mil)
1900	12878	3244	13,91	1951	19190	2478	8,49
1901	12504	3235	13,15	1952	19083	2380	8,35
1902	13439	3358	13,77	1953	19408	2428	8,39
1903	13673	3557	13,62	1954	19153	2459	8,18
1904	11515	2398	11,26	1955	20611	2614	8,69
1905	13612	2775	12,89	1956	19895	2474	8,28
1906	15083	3558	13,88	1957	21722	3009	8,92
1907	15561	3662	13,84	1958	20937	2773	8,47
1908	14421	3574	13,83	1959	23523	3225	9,39
1909	15249	3583	14,14	1960	22.104	2868	8,71
1910	16515	3978	14,80	1961	21.954	2679	8,54
1911	16552	4104	14,26	1962	22.563	2742	8,67
1912	16745	4607	13,86	1963	23.524	2771	8,93
1913	15374	3762	12,19	1964	24.118	2800	9,05
1914	15350	3644	11,84	1965	24.774	2999	9,20
1915	16602	4235	12,52	1966	24.862	2547	9,14
1916	20338	4584	14,97	1967	26.484	3027	9,64
1917	17348	3930	12,51	1968	25.991	3300	9,38
1918	20009	4285	14,20	1969	27.544	2958	9,86
1919	18904	3951	13,11	1970	26.441	2807	9,41
1920	19041	4614	12,93	1971	28.527	2663	10,12
1921	18449	4243	12,26	1972	28.327	2800	10,04
1922	16415	3766	10,65	1973	28.438	2843	10,08
1923	18110	4166	11,47	1974	28.289	2802	10,02
1924	19132	4506	11,84	1975	27.437	2872	9,70
1925	19332	4858	11,69	1976	28.845	2718	10,15
1926	17828	4025	10,52	1977	28.927	2812	10,12
1927	19939	4544	11,48	1978	28.041	2507	9,75
1928	19070	4442	10,70	1979	28.321	2207	9,78
1929	19660	4102	10,78	1980	29.844	2024	10,61
1930	20049	4557	10,69	1981	27.644	1803	9,43
1931	21163	4915	11,01	1982	27.186	1603	9,21
1932	19825	4341	10,14	1983	28.475	1525	9,59
1933	20358	3865	10,27	1984	30.011	1605	10,04
1934	20065	3957	10,00	1985	28.566	1578	9,49
1935	21514	4224	10,60	1986	28.791	1503	9,51
1936	19843	3735	9,66	1987	29.885	1275	9,81
1937	21561	3978	10,37	1988	30.912	1174	10,08
1938	21658	4121	10,27	1989	29.629	1172	9,60
1939	19341	3522	9,07	1990	30.225	1152	9,73
1940	20695	3710	9,60	1991	29.784	1156	9,52
1941	20381	3666	9,37	1992	30.011	1010	9,53
1942	20646	3954	9,41	1993	31.613	1128	9,97
1943	20738	3387	9,38	1994	30.191	1061	9,45
1944	19990	3052	9,02	1995	31.700	1110	9,85
1945	19627	2701	8,66	1996	30.888	1033	9,53
1946	18415	2483	8,04	1997	30.459	955	9,33
1947	20139	2866	8,69	1998	32.082	910	9,75
1948	19326	2647	8,25	1999	32.430	776	9,76
1949	18351	2313	7,70	2000	30.456	741	9,17
1950	19199	2875	8,59				

Fuente: Elaboración del INE en base a datos de los Anuarios Estadísticos y de la División Estadística del MSP.



## Componentes del cambio poblacional

### Mortalidad infantil

#### EVOLUCION DE LA TASA DE MORTALIDAD INFANTIL Y SUS COMPONENTES

Años	Tasas por mil nacimientos vivos			Años	Tasas por mil nacimientos vivos		
	Tasa de Mortalidad Infantil	Tasa de Mortalidad Postneonatal	Tasa de mortalidad neonatal		Tasa de mortalidad infantil	Tasa de mortalidad postneonatal	Tasa de mortalidad neonatal
1900	106,08	66,74	39,34	1951	54,72	33,30	21,42
1901	102,04	66,15	35,90	1952	50,95	28,07	22,89
1902	106,52	69,91	36,60	1953	51,15	29,43	21,72
1903	109,11	71,60	37,52	1954	49,29	27,08	22,21
1904	88,87	56,44	32,43	1955	46,59	25,49	21,10
1905	82,32	50,05	32,28	1956	43,87	23,28	20,59
1906	109,21	73,21	36,01	1957	53,41	31,06	22,35
1907	108,80	70,89	37,91	1958	48,56	27,90	20,67
1908	100,62	64,50	36,12	1959	56,99	33,68	23,31
1909	100,47	65,92	34,55	1960	47,71	27,18	20,53
1910	110,72	74,90	35,82	1961	48,75	26,19	22,57
1911	109,35	74,18	35,17	1962	48,86	27,28	21,58
1912	117,61	82,54	35,08	1963	48,49	25,78	22,72
1913	93,32	62,90	30,41	1964	50,82	26,53	24,28
1914	94,48	62,72	31,76	1965	55,71	31,95	23,76
1915	111,31	78,17	33,14	1966	49,82	25,39	24,43
1916	123,95	84,96	38,99	1967	58,20	30,96	27,24
1917	106,93	74,17	32,76	1968	61,88	32,66	29,21
1918	110,11	74,70	35,41	1969	52,12	25,80	26,33
1919	100,52	66,68	33,84	1970	51,16	24,35	26,81
1920	117,30	82,37	34,93	1971	47,56	22,40	25,17
1921	107,12	71,17	35,95	1972	49,58	21,75	27,84
1922	93,54	93,54	34,16	1973	50,19	22,90	27,30
1923	103,55	71,19	32,36	1974	48,08	21,59	26,49
1924	107,59	73,76	33,83	1975	48,56	22,05	26,51
1925	115,21	82,74	32,47	1976	45,92	20,49	25,43
1926	93,41	63,35	30,05	1977	48,50	21,56	26,94
1927	106,06	71,44	34,61	1978	43,77	19,19	24,58
1928	99,53	70,26	29,26	1979	39,57	15,87	23,70
1929	92,73	63,75	28,98	1980	37,58	15,02	22,56
1930	99,68	71,85	27,82	1981	33,44	13,82	19,62
1931	109,58	77,81	31,77	1982	29,91	11,20	18,71
1932	98,58	69,42	29,16	1983	28,56	10,88	17,68
1933	92,80	62,35	30,44	1984	30,09	12,33	17,75
1934	95,73	65,95	29,78	1985	29,35	12,20	17,15
1935	101,96	71,53	30,44	1986	27,79	12,17	15,63
1936	91,76	63,46	28,30	1987	23,89	9,50	14,39
1937	96,23	67,01	29,22	1988	21,04	8,23	12,81
1938	98,82	69,69	29,14	1989	21,18	8,59	12,60
1939	82,17	57,16	25,01	1990	20,57	8,98	11,59
1940	86,49	59,12	27,37	1991	21,11	8,78	12,33
1941	82,78	57,15	25,63	1992	18,64	8,08	10,56
1942	92,66	63,53	29,13	1993	20,16	8,47	11,69
1943	77,86	53,06	24,80	1994	18,95	7,66	11,29
1944	65,71	65,71	22,60	1995	19,58	8,80	10,78
1945	55,10	34,70	20,40	1996	17,55	7,90	9,65
1946	50,70	31,85	18,85	1997	16,46	7,60	8,86
1947	61,24	39,81	21,43	1998	16,62	7,89	8,73
1948	53,98	32,77	21,21	1999	14,37	5,91	8,46
1949	42,18	25,38	16,79	2000	14,06	6,16	7,89
1950	50,56	31,87	18,70				

Fuente: elaboración del INE en base a datos de los anuarios estadísticos y de las estadísticas vitales

### Componentes del cambio poblacional

#### TASAS PROMEDIO DE MORTALIDAD INFANTIL Y PORCENTAJES DE REDUCCIÓN POR PERIODOS SEGÚN DEPARTAMENTO DE RESIDENCIA

Departamento de residencia	Períodos					Porcentaje de reducción			
	1961-71	1972-82	1983-92	1993-97	1998-00				
	(a)	(b)	(c)	(d)	(e)	(a) y (b)	(b) y (c)	(c) y (d)	(d) y (e)
<b>Total</b>	49,8	43,1	24,2	22,2	15,08	13,5	43,9	8,1	32,2
Artigas	62,6	47,6	25,6	25,2	17,56	24,0	46,2	1,5	30,4
Canelones	40,3	39,4	24,3	20,6	13,68	2,2	38,3	15,3	33,6
Cerro Largo	55,9	44,1	26,5	21,9	14,60	21,1	39,9	17,5	33,2
Colonia	40,6	28,4	19,2	16,0	10,38	30,0	32,4	16,9	34,9
Durazno	63,6	43,9	24,6	24,2	15,82	31,0	44,0	1,7	34,6
Flores	45,3	35,4	15,3	18,7	13,61	21,9	56,8	-22,2	27,2
Florida	47,6	33,2	21,5	18,5	11,10	30,3	35,2	14,0	39,9
Lavalleja	44,1	33,9	23,0	21,4	11,38	23,1	32,2	6,8	46,9
Maldonado	43,7	33,8	23,1	17,9	15,67	22,7	31,7	22,3	12,7
Montevideo	46,4	41,3	24,5	23,0	15,79	11,0	40,7	6,2	31,3
Paysandú	47,0	44,4	28,7	23,1	14,19	5,5	35,4	19,6	38,6
Río Negro	57,7	40,9	24,5	18,6	12,62	29,1	40,1	24,2	32,0
Rivera	61,2	44,9	29,6	29,6	19,16	26,6	34,1	0,0	35,3
Rocha	40,8	36,3	25,2	23,9	15,10	11,0	30,6	5,0	36,9
Salto	64,7	56,1	24,2	24,4	18,44	13,3	56,9	-1,0	24,5
San José	45,7	35,4	23,2	20,8	13,90	22,5	34,5	10,4	33,1
Soriano	57,5	38,0	21,5	23,4	14,29	33,9	43,4	-8,9	39,0
Tacuarembó	50,4	39,5	22,1	21,3	14,70	21,6	44,1	3,8	30,8
Treinta y Tres	55,4	45,7	22,9	22,2	14,93	17,5	49,9	3,0	32,8

Fuente: Elaboración del INE en base a datos del MSP

#### TASA DE MORTALIDAD INFANTIL Y SUS COMPONENTES POR INSTITUCION DE OCURRENCIA DEL FALLECIMIENTO. 1986-2000

Años	Ministerio de Salud Pública y Hospital de Clínicas			Mutualistas, Sanatorios y Asignaciones Familiares		
	Total	Postneonatal	Neonatal	Total	Postneonatal	Neonatal
1986	37,0	15,5	21,5	15,2	3,3	11,9
1987	33,8	12,0	21,8	12,7	3,4	9,3
1988	30,2	10,8	19,4	11,9	3,0	8,9
1989	27,2	10,5	16,7	12,4	3,6	8,8
1990	28,3	11,8	16,5	11,6	3,7	7,9
1991	25,0	9,6	15,4	13,8	4,1	9,7
1992	21,8	9,3	12,5	12,2	3,4	8,8
1993	22,0	8,3	13,4	13,3	3,8	9,4
1994	21,9	7,6	14,3	12,3	3,4	8,9
1995	22,6	9,6	12,9	11,7	3,3	8,4
1996	19,5	7,9	11,6	10,4	3,0	7,4
1997	20,2	9,7	10,5	10,0	2,9	7,1
1998	19,4	9,0	10,4	10,8	3,7	7,1
1999	16,3	6,6	9,7	10,2	3,2	7,0
2000	15,9	6,3	9,6	9,1	3,0	6,1

Fuente: División Estadística del Ministerio de Salud Pública  
Nota: tasas calculadas sobre el total de nacimientos ocurridos por institución

**Componentes del cambio poblacional**

**Mortalidad materna**

**MUERTES FEMENINAS POR COMPLICACIONES DEL EMBARAZO, PARTO Y PUERPERIO Y  
TASA DE MORTALIDAD MATERNA**

Años	Cifras Absolutas (1)	Total de muertes femeninas * (2)	Muertes de mujeres entre 15-49 (3)	Nacimientos Vivos (4)	(1):(2) por mil (5)	(1):(3) por mil (6)	Tasa de Mortalidad materna por 100,000 Nacimientos vivos
1900	62	5846	1914	30589	10,6	32,4	202,7
1901	71	5710	1858	31703	12,4	38,2	224,0
1902	73	6100	1989	31526	12,0	36,7	231,6
1903	86	6262	1998	32600	13,7	43,0	263,8
1904	65	5147	1666	26984	12,6	39,0	240,9
1905	75	6033	1983	33709	12,4	37,8	222,5
1906	71	6919	2264	32578	10,3	31,4	217,9
1907	86	7114	2311	33657	12,1	37,2	255,5
1908	85	7048	2298	35520	12,1	37,0	239,3
1909	83	6982	2284	35663	11,9	36,3	232,7
1910	95	7578	2452	35927	12,5	38,7	264,4
1911	69	7548	2454	37530	9,1	28,1	183,9
1912	104	7704	2392	39171	13,5	43,5	265,5
1913	90	7030	2362	40315	12,8	38,1	223,2
1914	98	6911	2372	38571	14,2	41,3	254,1
1915	85	7591	2395	38046	11,2	35,5	223,4
1916	106	9517	3027	36983	11,1	35,0	286,6
1917	116	8118	2797	36752	14,3	41,5	315,6
1918	116	9144	3331	38914	12,7	34,8	298,1
1919	91	8635	3233	39307	10,5	28,1	231,5
1920	133	8674	2692	39335	15,3	49,4	338,1
1921	129	8650	2804	39611	14,9	46,0	325,7
1922	109	7546	2509	40261	14,4	43,4	270,7
1923	110	8250	2706	40231	13,3	40,7	273,4
1924	103	8664	2641	41880	11,9	39,0	245,9
1925	107	8787	2819	42167	12,2	38,0	253,8
1926	128	8141	2758	43091	15,7	46,4	297,0
1927	95	8991	2805	42845	10,6	33,9	221,7
1928	100	8648	2732	44632	11,6	36,6	224,1
1929	103	8838	2956	44236	11,7	34,8	232,8
1930	130	8906	2687	45718	14,6	48,4	284,4
1931	92	9496	2819	44854	9,7	32,6	205,1
1932	103	8963	2805	44036	11,5	36,7	233,9
1933	85	9309	2835	41650	9,1	30,0	204,1
1934	80	9022	2671	41337	8,9	30,0	193,5
1935	114	9828	2735	41426	11,6	41,7	275,2
1936	92	9067	2667	40705	10,1	34,5	226,0
1937	134	9795	2839	41337	13,7	47,2	324,2
1938	111	9650	2781	41701	11,5	39,9	266,2
1939	84	8717	2499	42862	9,6	33,6	196,0
1940	74	9396	2601	42893	7,9	28,5	172,5
1941	67	9393	2499	44287	7,1	26,8	151,3
1942	50	9323	2361	42670	5,4	21,2	117,2
1943	110	9535	2417	43500	11,5	45,5	252,9
1944	133	9091	2338	46443	14,6	56,9	286,4
1945	111	8862	2136	49021	12,5	52,0	226,4
1946	92	8224	2036	48978	11,2	45,2	187,8
1947	79	8956	2086	46796	8,8	37,9	168,8
1948	87	8624	1926	49033	10,1	45,2	177,4
1949	81	8259	1730	54838	9,8	46,8	147,7

## Componentes del cambio poblacional

(continuación)

Años	Cifras Absolutas (1)	Total de muertes femeninas * (2)	Muertes de mujeres entre 15-49 (3)	Nacimientos Vivos (4)	(1):(2) por mil (5)	(1):(3) por mil (6)	Tasa de Mortalidad materna por 100.000 Nacimientos vivos
1950	39	8451	1620	56858	4,6	24,1	68,6
1951	46	8491	1501	45281	5,4	30,6	101,6
1952	43	8392	1444	46710	5,1	29,8	92,1
1953	47	8723	1375	47464	5,4	34,2	99,0
1954	40	8426	1245	49888	4,7	32,1	80,2
1955	50	9173	1316	56111	5,5	38,0	89,1
1956	43	8572	1204	56389	5,0	35,7	76,3
1957	45	9595	1252	56337	4,7	35,9	79,9
1958	29	9097	1239	57100	3,2	23,4	50,8
1959	30	10251	1197	56589	2,9	25,1	53,0
1960	30	11237	1290	60111	2,7	23,3	49,9
1961	21	9467	1091	54950	2,2	19,2	38,2
1962	28	9836	1102	56120	2,8	25,4	49,9
1963	27	10152	1111	57141	2,7	24,3	47,3
1964	25	10567	1125	55100	2,4	22,2	45,4
1965	31	10619	1054	53830	2,9	29,4	57,6
1966	29	10910	1089	51120	2,7	26,6	56,7
1967	36	15779	1423	52010	2,3	25,3	69,2
1968	16	11254	1082	53330	1,4	14,8	30,0
1969	15	11867	1161	56750	1,3	12,9	26,4
1970	24	11405	1055	54870	2,1	22,7	43,7
1971	22	12275	1092	55990	1,8	20,1	39,3
1972	21	12554	1425	56470	1,7	14,7	37,2
1973	16	12398	1051	56640	1,3	15,2	28,2
1974	9	12511	1076	58280	0,7	8,4	15,4
1975	21	12139	979	59140	1,7	21,5	35,5
1976	18	12566	1071	59190	1,4	16,8	30,4
1977	16	12670	1044	57976	1,3	15,3	27,6
1978	19	12387	1052	57276	1,5	18,1	33,2
1979	23	12554	980	55770	1,8	23,5	41,2
1980	19	13276	1027	53854	1,4	18,5	35,3
1981	33	12112	956	53923	2,7	34,5	61,2
1982	20	11902	944	53594	1,7	21,2	37,3
1983	21	12594	836	53405	1,7	25,1	39,3
1984	20	13341	854	53348	1,5	23,4	37,5
1985	23	12802	819	53766	1,8	28,1	42,8
1986	14	13077	923	54080	1,1	15,2	25,9
1987	15	13598	907	53368	1,1	16,5	28,1
1988	21	13973	889	55798	1,5	23,6	37,6
1989	14	13356	927	55324	1,0	15,1	25,3
1990	9	13601	819	56487	0,7	11,0	15,9
1991	21	13688	935	54754	1,5	22,5	38,4
1992	14	13591	849	54190	1,0	16,5	25,8
1993	14	14286	897	55958	1,0	15,6	25,0
1994	12	13588	901	55990	0,9	13,3	21,4
1995	13	14271	916	56695	0,9	14,2	22,9
1996	11	14083	872	58862	0,8	12,6	18,7
1997	17	13927	878	58032	1,2	19,4	29,3
1998	14	14782	908	54760	0,9	15,4	25,6
1999	6	15025	807	54004	0,4	7,4	11,1

\* total con información de edad

Nota: en el año 1991 se realizó un control de registro de la causa de estas muertes, que se retomó en 1997.

Fuente: Mortalidad general por causa, sexo y edad, MSP, División Estadística

## Componentes del cambio poblacional

### Mortalidad por causas

#### ESTRUCTURA DE LAS DEFUNCIONES OCURRIDAS Y REGISTRADAS SEGÚN FECHAS SELECCIONADAS

Causas de muerte	Años							
	1999	1998	1985	1975	1963	1952	1908	1900
Todas las causas	100,00	100,00	100,00	100,00	100,00	100,00	100,00	100,00
I. Enfermedades infecciosas y parasitarias	2,28	2,13	2,62	3,89	3,70	9,00	32,51	35,64
II. Enfermedades del aparato circulatorio	36,85	37,47	43,36	43,73	38,41	32,63	14,99	15,57
III. Enfermedades del sistema nervioso	2,88	2,50	2,39	2,13	2,59	2,21	7,59	6,03
IV. Enfermedades del aparato respiratorio	10,49	9,77	4,36	5,21	6,29	6,06	15,45	13,67
V. Cáncer	24,72	25,16	24,39	22,34	22,17	21,04	6,67	5,01
VI. Enfermedades del aparato digestivo	4,26	4,33	2,03	4,10	5,60	7,34	3,94	5,29
VII. Accidentes y violencias	7,03	7,48	5,89	5,80	6,25	6,63	6,22	6,87
VIII. Otras enfermedades	11,49	11,18	14,96	12,80	14,99	15,09	12,64	11,93

Fuente: Damonte A. M. Evolución de la mortalidad en Uruguay, op. Cit.  
Nota: total con causa definida

#### TASAS DE MORTALIDAD INFANTIL POR LAS PRINCIPALES CAUSAS DE MUERTE 1979-2000

AÑOS	Causas perinatal	Inmaduridad	Anomalías Congénitas	Infecciones Resp. Agudas	Infecciones intestinales
1979	15,78	3,53	3,87	1,95	4,48
1980	12,91	4,38	3,97	2,14	3,70
1981	12,13	3,13	3,82	2,08	3,23
1982	10,89	3,40	4,22	1,75	1,77
1983	9,65	3,35	4,19	1,48	2,17
1984	10,46	2,62	4,09	1,48	2,72
1985	10,15	2,68	4,09	1,17	2,57
1986	8,75	2,24	3,90	1,76	1,78
1987	9,05	2,30	3,65	1,35	0,43
1988	8,15	1,79	3,55	1,36	0,48
1989	7,45	2,11	3,56	1,30	0,92
1990	7,05	1,61	3,70	1,33	0,60
1991	7,57	1,86	3,80	0,99	0,68
1992	6,25	1,16	3,62	1,46	0,59
1993	7,60	1,45	3,27	1,54	0,41
1994	7,73	1,36	3,95	1,18	0,45
1995	7,13	1,46	3,40	1,09	0,44
1996	6,61	1,09	3,28	1,39	0,46
1997	5,51	1,02	3,33	1,19	0,59
1998	4,60	1,22	3,34	0,91	0,47
1999	5,00	1,35	2,80	0,78	0,37
2000	4,82	1,08	3,09	0,51	0,19

Fuente: Elaboración del INE en base a datos del MSP

Componentes del cambio poblacional

MIGRACION

POBLACION NACIDA EN EL EXTRAJERO POR SEXO Y GRUPOS DE EDADES, SEGUN CENSOS.

Grupos de Edades	CENSO 1908			CENSO 1963			CENSO 1975			CENSO 1985			CENSO 1996		
	Total	Hombres	Mujeres	Total	Hombres	Mujeres	Total	Hombres	Mujeres	Total	Hombres	Mujeres	Total	Hombres	Mujeres
<b>Total</b>	181.222	109.960	71.262	204.783	107.192	97.591	131.795	64.609	67.186	103.002	48.103	54.899	92.378	42.703	49.675
0-4	3.964	2.062	1.902	1.593	780	813	1.232	632	600	1.984	1.001	983	2.123	1.053	1.070
5-9	5.115	2.628	2.487	3.284	1.606	1.678	1.375	681	694	4.620	2.373	2.247	5.576	2.908	2.668
10-14	6.485	3.511	2.974	6.720	3.423	3.297	1.500	718	782	3.034	1.536	1.498	5.787	2.947	2.840
15-19	11.270	6.629	4.641	8.038	4.010	4.028	1.984	892	1.092	1.480	744	736	6.213	3.199	3.014
20-24	15.502	9.614	5.888	8.682	4.196	4.486	3.867	1.630	2.237	1.827	867	960	4.478	2.209	2.269
25-29	17.465	10.842	6.623	11.872	5.905	5.967	6.081	2.758	3.323	2.386	1.000	1.386	2.789	1.233	1.556
30-34	14.810	9.345	5.465	15.440	7.923	7.517	6.293	2.932	3.361	3.919	1.613	2.306	2.960	1.282	1.678
35-39	18.623	11.232	7.391	18.607	9.829	8.778	7.707	3.617	4.090	5.617	2.459	3.158	3.293	1.407	1.886
40-44	15.809	9.910	5.899	16.191	8.663	7.528	9.994	4.844	5.150	5.634	2.569	3.065	4.098	1.735	2.363
45-49	17.990	10.715	7.275	13.419	6.742	6.677	12.835	6.552	6.283	6.654	3.173	3.481	5.509	2.523	2.986
50-54	13.894	8.893	5.001	19.051	9.993	9.058	13.177	6.837	6.340	8.548	4.117	4.431	5.279	2.464	2.815
55-59	15.300	9.358	5.942	21.506	12.069	9.437	9.629	4.754	4.875	10.853	5.405	5.448	5.736	2.754	2.982
60-64	9.137	5.836	3.301	19.769	11.109	8.660	12.497	5.988	6.509	10.950	5.479	5.471	7.179	3.404	3.775
65-69	7.275	4.427	2.848	14.278	7.708	6.570	14.561	7.445	7.116	7.712	3.665	4.047	8.654	4.135	4.519
70-74	3.557	2.187	1.370	10.763	5.865	4.898	13.089	6.887	6.202	8.671	3.843	4.828	8.321	3.880	4.441
75-79	2.665	1.509	1.156	6.859	3.459	3.400	8.412	4.061	4.351	8.864	3.945	4.919	5.302	2.333	2.969
80+	1.973	998	975	6.191	2.784	3.407	7.562	3.381	4.181	10.249	4.314	5.935	9.081	3.237	5.844
<b>Ignorado</b>	388	264	124	2.520	1.128	1.392									

Fuente: Censos de población (publicaciones, archivos y procesamientos especiales realizados por el INE).

FUENTES

- Ana María Damonte: **URUGUAY: TRANSICION DE LA MORTALIDAD EN EL PERIODO 1908-1963**, Facultad de Ciencias Sociales, Unidad Multidisciplinaria, Programa de Población, Serie Documentos de Trabajo, DT/Nº 16, noviembre de 1994.
- Ana María Damonte : **Migración Internacional 1963-1975**, Dirección General de Estadística y Censos, diciembre 1979.
- Ana María Damonte : **mujer y estadísticas, series históricas e indicadores sobre la situación de la mujer uruguaya durante el siglo XX**, Instituto Nacional de la Familia y la Mujer (INFM) /UNICEF/MEC., diciembre 1999.
- Dirección General de Estadística y Censos/INE: **ANUARIOS ESTADISTICOS de la República Oriental del Uruguay**. 1900 a 2000.
- Dirección General de Estadística y Censos/CELADE : **Uruguay: estimaciones y proyecciones de población por edad y sexo. Total del País 1950-2025**, marzo 1989.
- División Estadística del MSP: **Mortalidad general e infantil por causa sexo y edad**.
- Guillermo Macció y Ana M. Damonte: **CUATRO ETAPAS EN LA MORTALIDAD INFANTIL DEL URUGUAY; FALTA LA QUINTA**, CELADE, LC/DEM/G.139, Serie A, Nº 290, marzo de 1994.
- INE/CELADE: **Uruguay: estimaciones y proyecciones de población por edad y sexo. Total del País 1950-2025**, LC/DEM/R. 287, Serie OI Nº 128, julio 1998.
- MSP/FISS: (CD) **Serie histórica de mortalidad en el Uruguay por causa y sexo desde fines del siglo XIX, 1897-1996**.