

## **PRESENTACIÓN**

El presente fascículo forma parte de las entregas periódicas de información resumida que el INE ha preparado, sobre el comportamiento de algunas variables relevantes durante el siglo XX.

Cada tema es presentado en dos partes. La primera contiene información gráfica y breves comentarios descriptivos, mientras que en la segunda se incluye la información numérica de respaldo.

En el área sociodemográfica, los temas seleccionados son los siguientes:

- POBLACIÓN - Parte I - Parte II
- COMPONENTES DEL CAMBIO POBLACIONAL
- LA FAMILIA Y EL HOGAR
- EDUCACIÓN Y CAPACITACIÓN
- SALUD

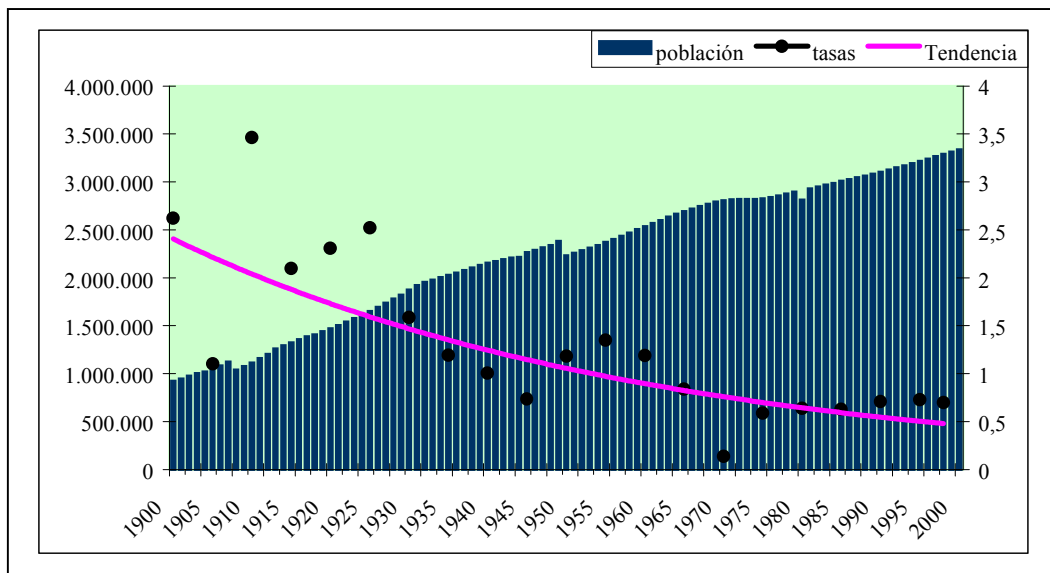
**Daniel Sucazes**  
**Sub - Director**

**Orual Andina**  
**Director General**

La redacción de este fascículo estuvo a cargo de **Ana María Damonte**.

## Población

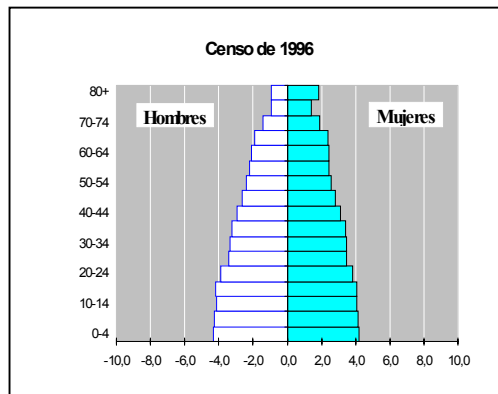
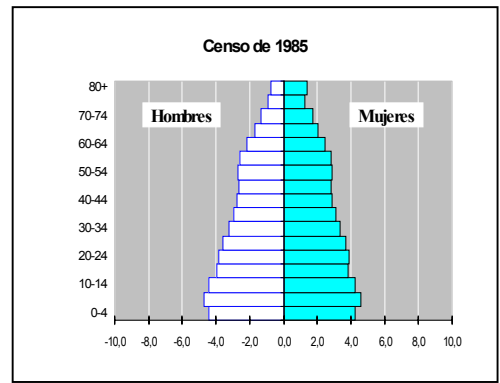
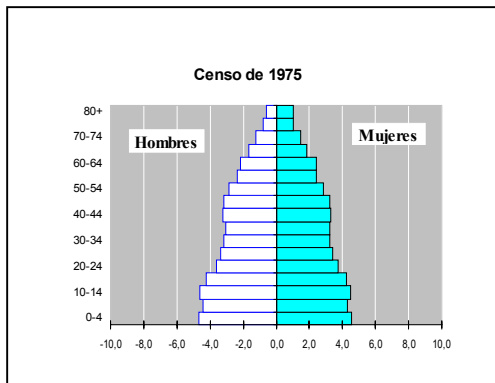
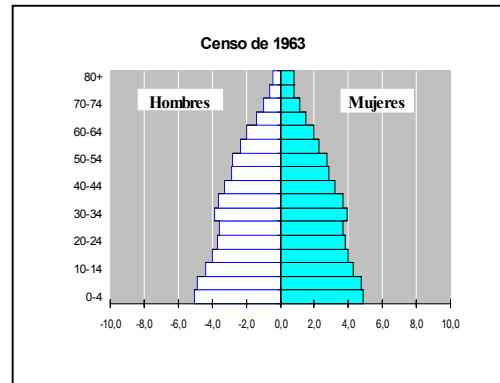
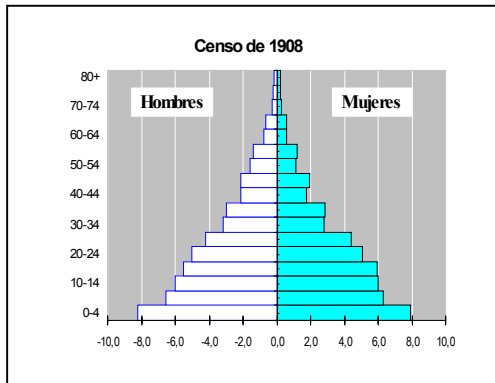
### Tamaño de la población y tasas de crecimiento



- En los primeros treinta años del siglo XX Uruguay duplicó su población. En 1900 la misma se estimaba en aproximadamente 925.884 personas y en 1930 alcanza y supera la cifra de 1.875.000 . Para que este fenómeno vuelva a repetirse habrá que esperar hasta el año 2015, con lo cual pasarán aproximadamente 85 años
- La curva de la tasa de crecimiento acusa en forma notoria los flujos migratorios de entrada y salida de personas. En los períodos de postguerra mundial registra un ascenso importante a consecuencia de la inmigración de origen europeo. El brusco descenso alrededor de los años setenta refleja el impacto de la emigración internacional – en 1975 el 12% de la población uruguaya había emigrado-.
- Aunque la tasa de crecimiento seguirá el descenso iniciado a mitad del siglo, la población en términos absolutos continuará creciendo como resultado de la conjunción de tres factores: continuas ganancias en la reducción de la mortalidad; una natalidad relativamente sostenida en torno al 18 por mil, gracias a una fecundidad en lento descenso; un aporte inmigratorio bajo pero constante y una emigración en continuo descenso.
- A mediados de 2000 la población uruguaya alcanzó a los 3.322.141 habitantes (proyección revisión 2000) creciendo a una tasa media anual de 0.6%

## Población

### Distribución de la población en los censos de 1908, 1963, 1975, 1985 y 1996 por sexo y grupos de edades



## Población

### Envejecimiento demográfico

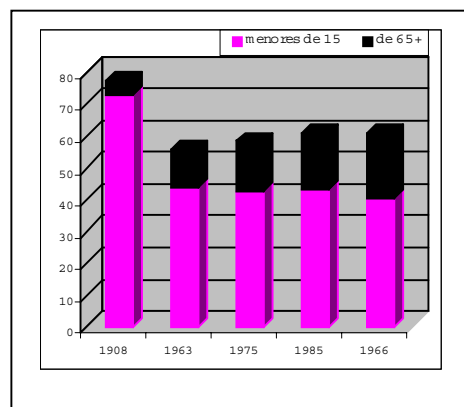
- La expansión de la población se acompañó de un envejecimiento progresivo. La proporción de población menor de 15 años no cesó de reducirse (de 41% en 1908 a 25% en 1996) mientras que la correspondiente a la población de 65 años o más continuó aumentando, de 3% en 1908 pasa a 13% en el 2000 (Cuadro I.I.4).
- La forma que adopta el gráfico de la distribución por sexo y grupos de edades de la población a lo largo del siglo, es un claro indicador de este proceso. Así, mientras en 1908 el mismo tenía una forma piramidal, con una base ancha y una cúpula estrecha, en 1996 su forma se va rectangularizando. El descenso de la fecundidad fue el factor que más contribuyó a las transformaciones de la estructura por edades, estrechando la base de la pirámide. Por su parte, el descenso de la mortalidad traduce sus efectos sobre todo en las fases finales del envejecimiento ensanchando su cúspide con lo cual se produce un aumento tanto en números absolutos como relativos de la población de edades más avanzadas.
- Otros indicadores dan cuenta del avance de este proceso de envejecimiento demográfico: la edad mediana y el índice de renovación de la estructura por edades (Cuadros I.I.5 y I.I.7). En 1908 la mitad de la población se situaba por debajo de los 19 años y al finalizar el siglo este valor se eleva a 32. Mientras a comienzos de siglo había 16 jóvenes por cada persona de 65 años o más, en la actualidad hay solamente dos.

### Relación potencial de dependencia

- Ciertas relaciones tales como la de dependencia potencial acusan también el crecimiento diferenciado de los distintos grupos de edades y dan una idea del impacto del envejecimiento sobre la relación entre la población de estos grupos. La misma expresa la cantidad de personas supuestamente inactivas que hay por cada cien personas entre 15 y 64 años supuestamente activas en una población. Su valor, a lo largo del tiempo experimenta ciclos de crecimiento y decrecimiento asociados a la estructura de edades de la población, que pueden seguirse a través de la evolución de sus componentes (Cuadro I.I.6). A comienzos de siglo registra su mayor valor (77 personas inactivas por cada 100 en edades activas), por el gran peso que tiene la población menor de 15 años en esta relación (73%). Le sigue una etapa intermedia en la cual desciende, debido a que todavía el aumento del peso de la

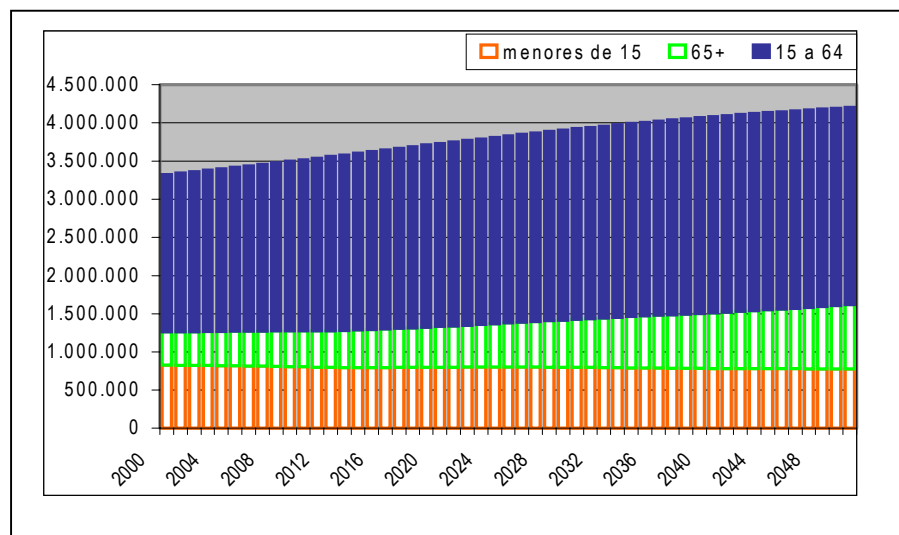
dependencia de la población de 65 años y más no alcanza a contrarrestar totalmente el descenso del correspondiente a los menores de 15 años. Finalmente, con la acentuación del proceso de envejecimiento esta relación comienza su tendencia creciente que seguirá hacia el futuro.

#### Evolución de la relación potencial de dependencia y sus componentes



## Población

### La población futura



- Aunque a un ritmo lento la población seguirá creciendo y hacia el año 2050 se estima que llegará a 4.202.494 habitantes, que se repartirán por sexo en 2.047981 hombres y 2.154.513 mujeres.
- El peso de la población menor de 15 años continuará reduciéndose hasta el 18.5% en el año 2050, mientras que el correspondiente a la población de 65 años y más seguirá aumentando hasta alcanzar el 19.9%, lo cual se traducirá en una acentuación del proceso de envejecimiento demográfico. Numéricamente la población de adultos mayores superará a la de jóvenes (778.152 menores de 15 años y 837.736 personas de 65 y más años). Ello significa que en los próximos 50 años los jóvenes reducirán sus efectivos en 45.486 en tanto la población de 65 años y más casi se duplicará (aumentará en 400.743 integrantes).
- En la estructura interna de la población de 65 años y más de edad los que lleguen y sobrepasen los 80 años representarán el 32% y sus integrantes casi se triplicarán ( de 98.659 en 2000 pasarán a 271.451 en el 2050).
- A efectos de tener una visión sinóptica de la evolución futura de la población, la tabla siguiente resume algunos indicadores para años seleccionados.

#### Población e indicadores demográficos para años seleccionados

| Año  | Población al 30 de junio | Tasa de crecimiento (por mil) | Edad mediana | Relación de dependencia | Porcentaje de población |             | Relación de masculinidad |
|------|--------------------------|-------------------------------|--------------|-------------------------|-------------------------|-------------|--------------------------|
|      |                          |                               |              |                         | Menor de 15 años        | De 65+ años |                          |
| 2000 | 3.322.141                | 5.8                           | 31.8         | 61.2                    | 24.8                    | 13.2        | 93.9                     |
| 2010 | 3.516.813                | 5.7                           | 33.1         | 57.0                    | 22.8                    | 13.5        | 93.8                     |
| 2020 | 3.729.935                | 5.6                           | 34.9         | 55.5                    | 21.4                    | 14.3        | 94.1                     |
| 2030 | 3.923.773                | 4.5                           | 36.9         | 57.1                    | 20.3                    | 16.1        | 94.6                     |
| 2040 | 4.082.480                | 3.5                           | 38.9         | 58.8                    | 19.2                    | 17.8        | 94.8                     |
| 2050 | 4.202.494                | 2.4                           | 40.2         | 62.5                    | 18.5                    | 19.9        | 95.1                     |

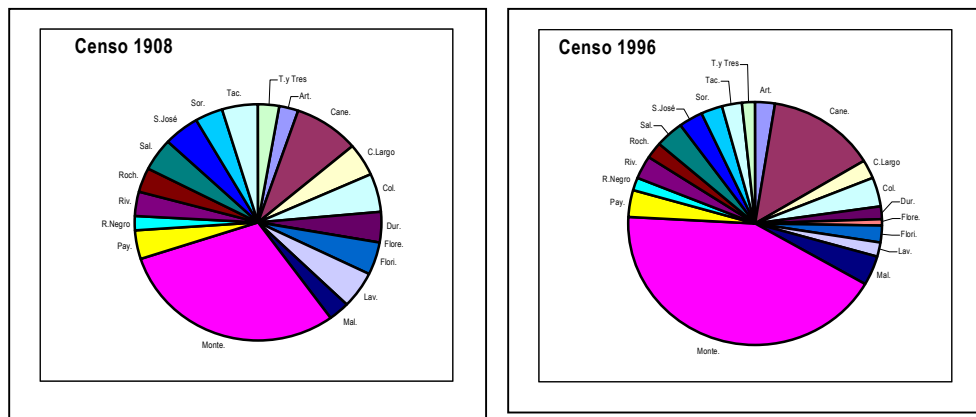
Fuente: INE, Proyecciones de la Población Total del País, revisión 2000.

## Población

### Distribución espacial y urbanización

- La desigual distribución en el espacio territorial interno y el alto porcentaje de población urbana constituyen rasgos sociodemográficos destacables desde tempranas épocas de la historia del país.
- En 1908 el 43% de la población del país se concentraba en los tres departamentos limítrofes del Sur (Montevideo, Canelones y San José) de los cuales solo Montevideo atrapa al 30%. Este proceso continuó agudizándose y 88 años más tarde se tiene al 60% de la población del país viviendo en esta zona focal sur representado Montevideo 43 puntos porcentuales de dicho porcentaje.

### Distribución de la población por departamento según los censos de 1908 y 1996



- El proceso de urbanización se gestó tempranamente. En 1860 se estimaba que el 45% de la población uruguaya residía en zonas urbanas y de la misma el 50% se concentraba en Montevideo<sup>1</sup>. Si bien el censo de 1908 no dicotomiza a la población en urbana y rural, la residente solamente en las ciudades capitales alcanzaba al 50%, lo cual indica que el grado de urbanización se situaba por encima de ese valor. Hacia 1930 el porcentaje urbano se estimaba en 63%, en 1950 se eleva al 73% y en el censo de 1963 llega al 81%. Al presente el 91% de la población uruguaya reside en zonas urbanas.<sup>2</sup>

<sup>1</sup> Datos publicados en el anuario estadístico 1902-1903. Tomo I.

<sup>2</sup> Debe tenerse presente que los porcentajes y cifras presentadas no son estrictamente comparables sea por la falta de definición del concepto de población urbana y rural en el caso de comienzos de siglo, o por la reclasificación de áreas entre los censos de 1963 y 1996.

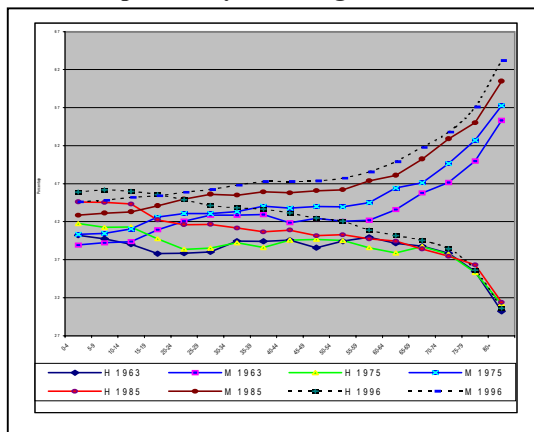
## Población

- Si bien el aumento de este porcentaje urbano ha sido notable las cifras absolutas lo son aún más. Entre 1963 y 1996 la población urbana se incrementó en alrededor de 775.000 personas, valor equivalente a una vez y media la población rural al comienzo del período.
- La evolución, a través de los últimos cuatro censos, de las relaciones de residencia urbana por sexo y edad, expresadas a través del porcentaje de población que reside en ellas con referencia al total nacional de cada grupo de edades y sexo, bajo el supuesto de libre movilidad espacial, reflejan una tendencia fuertemente creciente con la edad de la preferencia femenina por residir en estas áreas. Este es un patrón de comportamiento bastante atípico, dado que en general, estas relaciones alcanzan su grado máximo a las edades donde los movimientos migratorios son más frecuentes, es decir las jóvenes, hecho que se observa en el caso de la población masculina.

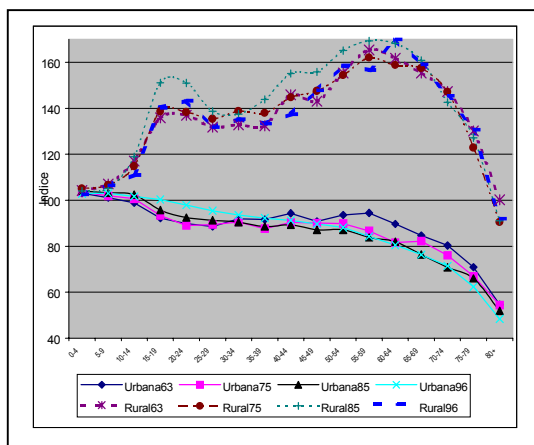
### Índice de masculinidad por área y grupos de edades

- Este creciente y absoluto predominio de la población femenina en las áreas urbanas se pone de manifiesto a través del índice de masculinidad por grupos de edades. Como puede verse en el gráfico, en todos ellos su valor se sitúa por debajo de 100.

### Porcentaje de la población residente en zonas urbanas por sexo y edad, según censos



### Índice de masculinidad por área urbana y rural



## Población

### Uruguay en el contexto mundial

**INDICADORES DEMOGRAFICOS SEGÚN REGIONES Y PAÍSES SELECCIONADOS. AÑO 2000**

| Regiones y países<br>Seleccionados | Población<br>a mitad de<br>2000 (en<br>millones) | Tasa anual<br>media de<br>crecimiento<br>1995-2000<br>% <sup>1/</sup> | Tasa de<br>crecimiento<br>natural % | Población<br>proyectada<br>al 2050 (en<br>millones) | Porcentaje de<br>población |                     | Porcentaje de<br>población<br>urbana |
|------------------------------------|--|---|-------------------------------------|---|----------------------------|---------------------|--------------------------------------|
|                                    |  |   |                                     |   | De 65<br>años<br>o más     | Menor de<br>15 años |                                      |
| <b>Mundo</b>                       | <b>6.067.3</b>                                   | <b>1.3</b>  | <b>1.4</b>                          | <b>9.039.4</b>                                      | <b>7</b>                   | <b>31</b>           | <b>45</b>                            |
| Más desarrollados                  | 1.184.2  | 0.3   | 0.1                                 | 1.231.8   | 14                         | 19                  | 75                                   |
| Menos desarrollados                | 4.883.1  | 1.6   | 1.7                                 | 7.807.6   | 5                          | 34                  | 37                                   |
| <b>África</b>                      | <b>880.3</b>                                     | <b>2.4</b>  | <b>2.4</b>                          | <b>1.803.5</b>                                      | <b>3</b>                   | <b>43</b>           | <b>33</b>                            |
| <b>Norte América</b>               | <b>306.4</b>                                     | <b>0.9</b>  | <b>0.6</b>                          | <b>443.9</b>  | <b>13</b>                  | <b>21</b>           | <b>75</b>                            |
| Canadá                             | 30.8   | 1.0   | 0.4                                 | 40.2  | 12                         | 19                  | 78                                   |
| Estados Unidos                     | 275.6  | 0.8   | 0.6                                 | 403.7   | 13                         | 21                  | 75                                   |
| <b>América Latina y el Caribe</b>  | <b>517.6</b>                                     | <b>1.6</b>  | <b>1.8</b>                          | <b>822.5</b>  | <b>5</b>                   | <b>33</b>           | <b>74</b>                            |
| Argentina                          | 37.1   | 1.3   | 1.1                                 | 54.5  | 9                          | 29                  | 90                                   |
| Brasil                             | 170.1  | 1.2   | 1.5                                 | 244.2   | 5                          | 30                  | 78                                   |
| Chile                              | 15.2   | 1.4   | 1.3                                 | 22.2  | 7                          | 29                  | 85                                   |
| Cuba                               | 11.2   | 0.4   | 0.7                                 | 10.6  | 9                          | 22                  | 75                                   |
| México                             | 99.6   | 1.6   | 2.0                                 | 152.1   | 5                          | 37                  | 74                                   |
| Paraguay                           | 5.5  | 2.6   | 2.7                                 | 12.6  | 4                          | 41                  | 52                                   |
| Uruguay                            | 3.3  | 0.6   | 0.7                                 | 4.2   | 13                         | 25                  | 92                                   |
| <b>Asia</b>                        | <b>3.684.5</b>                                   | <b>1.4</b>  | <b>1.4</b>                          | <b>5.267.2</b>                                      | <b>6</b>                   | <b>32</b>           | <b>35</b>                            |
| Japón                              | 126.9  | 0.2   | 0.2                                 | 100.5   | 17                         | 15                  | 78                                   |
| Israel                             | 6.2  | 2.2   | 1.5                                 | 9.4   | 10                         | 29                  | 90                                   |
| <b>Europa</b>                      | <b>727.8</b>                                     | <b>0.0</b>  | <b>-0.1</b>                         | <b>657.9</b>  | <b>14</b>                  | <b>18</b>           | <b>73</b>                            |
| Francia                            | 59.4   | 0.4   | 0.3                                 | 65.1  | 16                         | 19                  | 74                                   |
| Italia                             | 57.8   | 0.0   | -0.07                               | 41.9  | 17                         | 15                  | 90                                   |
| Suecia                             | 8.9  | 0.3   | -0.08                               | 9.2   | 17                         | 19                  | 84                                   |
| <b>Oceanía</b>                     | <b>30.7</b>                                      | <b>1.3</b>  | <b>1.1</b>                          | <b>43.8</b>   | <b>10</b>                  | <b>26</b>           | <b>70</b>                            |
| Australia                          | 19.2   | 1.0   | 0.6                                 | 24.9  | 12                         | 21                  | 85                                   |

Fuente: Population Reference Bureau, 2000 World Population Data Sheet, [www.prb.org](http://www.prb.org), febrero 2001.  
1/ FNUAP: Estado de la población mundial 1999

- La explosión demográfica fue una de las características que definió la población mundial en el siglo veinte. Su punto culminante se sitúa alrededor del año 1960, en el cual sus efectivos alcanzaron a los 3 millones, creciendo a una tasa anual media del 2%, agregándose cada año alrededor de 58 millones de personas. Al término del siglo esa cifra se duplicó, la tasa de crecimiento anual se redujo al 1.3%, y aunque la magnitud del aumento anual se va reduciendo gradualmente, actualmente se calcula en 80 millones la población que se agrega cada año.
- Aunque a ritmos diferentes, en este siglo, la mayoría de los países del mundo al menos duplicaron el tamaño de su población. En la presente centuria este comportamiento se modificará y la población mundial crecerá casi exclusivamente a expensas de los países en desarrollo. Según las cifras proyectadas el 98% del crecimiento esperado hacia el año 2050 será contribución de los mismos.



## Población

- En este contexto, la situación uruguaya resultó atípica en la región ya que asemejó su comportamiento a los países del mundo desarrollado. Sin embargo, al presente y hacia el futuro su población se acercará al contexto regional, no por modificaciones en el mismo, sino por aproximación de estos últimos y cambios importantes en los países desarrollados, los cuales no crecerán o lo harán a tasas negativas.
- En relación al envejecimiento demográfico, es el país con más alto porcentaje de población adulta mayor (de 65 años y más de edad) de la región.
- Según datos del Population Reference Bureau<sup>3</sup> Uruguay se ubica entre los 12 países del mundo cuyo porcentaje de población urbana supera el 90%.

---

<sup>3</sup> PRB, Population Reference Bureau, World Population Data Sheet, Book edition, 1999.

**Población**

**CUADRO N° I.1.1  
POBLACIÓN EN LOS CENSOS DE 1908, 1963, 1975, 1985 Y 1996 Y TASAS ANUALES MEDIAS  
DE CRECIMIENTO INTERCENSAL**

| Año del Censo | Población Total | Tasa anual media de crecimiento intercensal (por mil) |
|---------------|-----------------|---|
| 1908          | 1.042.686       |   |
| 1963          | 2.595.510       | 16.6  |
| 1975          | 2.788.429       | 6.2   |
| 1985          | 2.955.241       | 5.6   |
| 1996          | 3.163.763       | 6.4   |
| 2000*         | 3.322.141       | 5.8   |

Fuente: Anuario estadístico de 1909 y publicaciones de resultados censales, INE.  
\* INE. Proyección de la población total, revisión 2000.

**CUADRO N° I.1.2  
POBLACION EN LOS CENSOS DE 1908, 1963, 1975, 1985 Y 1996 POR SEXO SEGÚN GRUPOS DE EDADES.**

| Grupos de Edades | Población en los Censos por sexo |         |         |           |            |           |           |           |            |           |           |           |            |           |           |       |            |         |  |  |
|------------------|----------------------------------|---------|---------|-----------|------------|-----------|-----------|-----------|------------|-----------|-----------|-----------|------------|-----------|-----------|-------|------------|---------|--|--|
|                  | CENSO 1908                       |         |         |           | CENSO 1963 |           |           |           | CENSO 1975 |           |           |           | CENSO 1985 |           |           |       | CENSO 1996 |         |  |  |
|                  | Total                            | Hombres | Mujeres | Total     | Hombres    | Mujeres   | Total     | Hombres   | Mujeres    | Total     | Hombres   | Mujeres   | Total      | Hombres   | Mujeres   | Total | Hombres    | Mujeres |  |  |
| Total            | 1.042.686                        | 530.508 | 512.178 | 2.595.510 | 1.290.386  | 1.305.124 | 2.788.429 | 1.369.412 | 1.419.017  | 2.955.241 | 1.439.021 | 1.516.220 | 3.163.763  | 1.532.288 | 1.631.475 |       |            |         |  |  |
| 0-4              | 167.861                          | 85.252  | 82.609  | 254.818   | 129.591    | 125.227   | 257.304   | 131.063   | 126.251    | 256.959   | 131.023   | 125.936   | 268.191    | 135.994   | 132.197   |       |            |         |  |  |
| 5-9              | 133.921                          | 68.112  | 65.809  | 247.573   | 125.331    | 122.242   | 241.928   | 122.619   | 119.309    | 275.523   | 140.120   | 135.403   | 265.885    | 135.124   | 130.761   |       |            |         |  |  |
| 10-14            | 125.088                          | 62.532  | 62.556  | 222.818   | 112.926    | 109.892   | 253.366   | 128.552   | 124.804    | 257.424   | 131.445   | 125.979   | 259.795    | 131.488   | 128.307   |       |            |         |  |  |
| 15-19            | 119.099                          | 57.240  | 61.859  | 205.850   | 103.012    | 102.838   | 236.137   | 118.085   | 118.052    | 229.520   | 112.707   | 113.694   | 261.467    | 132.931   | 128.536   |       |            |         |  |  |
| 20-24            | 104.787                          | 51.997  | 52.790  | 192.541   | 95.222     | 97.319    | 203.780   | 100.121   | 103.659    | 226.918   | 112.707   | 114.211   | 244.489    | 123.067   | 121.422   |       |            |         |  |  |
| 25-29            | 89.629                           | 43.971  | 45.658  | 186.940   | 91.398     | 95.542    | 188.858   | 92.746    | 96.112     | 215.136   | 105.553   | 109.563   | 217.230    | 107.769   | 109.461   |       |            |         |  |  |
| 30-34            | 61.670                           | 32.733  | 28.937  | 200.931   | 99.542     | 101.389   | 178.303   | 88.013    | 90.290     | 193.786   | 94.739    | 99.047    | 217.361    | 106.954   | 110.407   |       |            |         |  |  |
| 35-39            | 60.366                           | 30.845  | 29.521  | 188.448   | 93.198     | 95.250    | 175.984   | 85.645    | 90.339     | 179.334   | 87.115    | 92.219    | 211.019    | 103.041   | 107.978   |       |            |         |  |  |
| 40-44            | 40.279                           | 22.112  | 18.167  | 167.107   | 84.526     | 82.581    | 182.678   | 90.264    | 92.414     | 167.940   | 82.284    | 85.656    | 191.636    | 93.306    | 96.330    |       |            |         |  |  |
| 45-49            | 42.758                           | 22.412  | 20.346  | 146.991   | 73.143     | 73.848    | 178.607   | 88.227    | 90.380     | 160.697   | 78.013    | 82.684    | 172.040    | 83.498    | 88.542    |       |            |         |  |  |
| 50-54            | 27.927                           | 16.214  | 11.713  | 141.949   | 71.973     | 69.976    | 159.200   | 78.888    | 80.312     | 165.058   | 80.377    | 84.681    | 158.037    | 76.376    | 81.661    |       |            |         |  |  |
| 55-59            | 26.819                           | 14.505  | 12.314  | 117.951   | 60.247     | 57.704    | 132.662   | 65.074    | 67.588     | 160.047   | 76.565    | 83.482    | 147.679    | 69.908    | 77.771    |       |            |         |  |  |
| 60-64            | 14.459                           | 8.321   | 6.138   | 102.431   | 51.035     | 51.396    | 126.816   | 60.261    | 66.555     | 137.237   | 64.857    | 72.380    | 144.091    | 66.890    | 77.201    |       |            |         |  |  |
| 65-69            | 12.292                           | 6.490   | 5.802   | 74.625    | 35.833     | 38.792    | 98.974    | 46.906    | 52.068     | 109.552   | 49.750    | 59.802    | 135.641    | 60.868    | 74.773    |       |            |         |  |  |
| 70-74            | 5.917                            | 3.195   | 2.722   | 54.375    | 25.391     | 28.984    | 76.141    | 34.459    | 41.682     | 91.879    | 39.634    | 52.245    | 105.760    | 45.533    | 60.227    |       |            |         |  |  |
| 75-79            | 4.742                            | 2.223   | 2.519   | 35.623    | 15.553     | 20.070    | 50.919    | 21.348    | 29.571     | 63.998    | 26.350    | 37.648    | 75.322     | 29.948    | 45.374    |       |            |         |  |  |
| 80+              | 3.478                            | 1.476   | 2.002   | 31.703    | 11.837     | 19.866    | 46.782    | 17.151    | 29.631     | 64.233    | 22.663    | 41.570    | 88.120     | 29.593    | 58.527    |       |            |         |  |  |
| Ignorado         | 1.594                            | 878     | 716     | 22.836    | 10.628     | 12.208    |           |           |            |           |           |           |            |           |           |       |            |         |  |  |

Fuente: Anuario Estadístico 1909 y publicaciones de resultados censales.

## Poblacion

**CUADRO N°I.I.3.**  
**TASAS ANUALES MEDIAS DE CRECIMIENTO INTERCENSAL (por mil) POR SEXO**  
**SEGÚN GRUPOS DE EDADES**

| Grupos de Edades | Tasas anuales medias de crecimiento intercensal (por mil) por sexo |             |             |            |            |            |            |            |            |            |            |            |
|------------------|--|-------------|-------------|------------|------------|------------|------------|------------|------------|------------|------------|------------|
|                  | 1908-1963  |             |             | 1963-1975  |            |            | 1975-1985  |            |            | 1985-1996  |            |            |
|                  | Total  | Hombres     | Mujeres     | Total      | Hombres    | Mujeres    | Total      | Hombres    | Mujeres    | Total      | Hombres    | Mujeres    |
| <b>Total</b>     | <b>16.6</b>  | <b>16.2</b> | <b>17.0</b> | <b>6.2</b> | <b>5.1</b> | <b>7.2</b> | <b>5.6</b> | <b>4.8</b> | <b>6.4</b> | <b>6.4</b> | <b>5.9</b> | <b>6.9</b> |
| 0-4              | 7.6  | 7.6         | 7.6         | 0.8        | 1.0        | 0.7        | -0.1       | 0.0        | -0.2       | 4.0        | 3.5        | 4.6        |
| 5-9              | 11.2   | 11.1        | 11.3        | -2.0       | -1.9       | -2.1       | 12.5       | 12.8       | 12.1       | -3.4       | -3.4       | -3.3       |
| 10-14            | 10.5   | 10.7        | 10.2        | 11.1       | 11.2       | 11.0       | 1.5        | 2.1        | 0.9        | 0.9        | 0.0        | 1.7        |
| 15-19            | 9.9  | 10.7        | 9.2         | 11.8       | 11.8       | 11.9       | -2.7       | -1.9       | -3.6       | 12.3       | 13.0       | 11.6       |
| 20-24            | 11.1   | 11.0        | 11.1        | 4.9        | 4.3        | 5.4        | 10.3       | 11.4       | 9.3        | 7.0        | 8.3        | 5.8        |
| 25-29            | 13.4   | 13.3        | 13.4        | 0.9        | 1.3        | 0.5        | 12.5       | 12.4       | 12.6       | 0.9        | 2.0        | -0.1       |
| 30-34            | 21.5   | 20.2        | 22.8        | -10.3      | -10.6      | -10.0      | 8.0        | 7.1        | 8.9        | 10.8       | 11.5       | 10.3       |
| 35-39            | 20.7   | 20.1        | 21.3        | -5.9       | -7.3       | -4.6       | 1.8        | 1.6        | 2.0        | 15.4       | 15.9       | 14.9       |
| 40-44            | 25.9   | 24.4        | 27.5        | 7.7        | 5.7        | 9.7        | -8.1       | -8.9       | -7.3       | 12.5       | 11.9       | 13.0       |
| 45-49            | 22.4   | 21.5        | 23.4        | 16.8       | 16.2       | 17.4       | -10.1      | -11.8      | -8.5       | 6.4        | 6.4        | 6.5        |
| 50-54            | 29.6   | 27.1        | 32.5        | 9.9        | 7.9        | 11.9       | 3.5        | 1.8        | 5.1        | -4.1       | -4.8       | -3.4       |
| 55-59            | 26.9   | 25.9        | 28.1        | 10.1       | 6.6        | 13.6       | 18.0       | 15.6       | 20.3       | -7.6       | -8.6       | -6.7       |
| 60-64            | 35.6   | 33.0        | 38.6        | 18.4       | 14.3       | 22.3       | 7.6        | 7.1        | 8.1        | 4.6        | 2.9        | 6.1        |
| 65-69            | 32.8   | 31.1        | 34.5        | 24.3       | 23.2       | 25.4       | 9.7        | 5.6        | 13.3       | 20.2       | 19.1       | 21.1       |
| 70-74            | 40.3   | 37.7        | 43.0        | 29.0       | 26.3       | 31.3       | 18.0       | 13.4       | 21.7       | 13.3       | 13.1       | 13.4       |
| 75-79            | 36.7   | 35.4        | 37.7        | 30.8       | 27.3       | 33.4       | 21.9       | 20.2       | 23.2       | 15.4       | 12.1       | 17.6       |
| 80 +             | 40.2   | 37.8        | 41.7        | 33.6       | 32.0       | 34.5       | 30.4       | 26.7       | 32.5       | 29.9       | 25.2       | 32.3       |

Fuente: Elaborado por el INE en base a datos censales.

**CUADRO N°I.I.4**  
**PORCENTAJE DE LA POBLACIÓN EN LOS CENSOS DE 1908, 1963, 1975, 1985 y 1996 POR SEXO,**  
**SEGÚN GRUPOS DE EDADES.**

| Sexo y Grupos de edades | Porcentaje de población |              |              |              |              |              |
|-------------------------|-------------------------|--------------|--------------|--------------|--------------|--------------|
|                         | 1908                    | 1963         | 1975         | 1985         | 1996         | 2000*        |
| <b>Total</b>            | <b>100.0</b>            | <b>100.0</b> | <b>100.0</b> | <b>100.0</b> | <b>100.0</b> | <b>100.0</b> |
| 0 a 14 años             | 41.0                    | 28.2         | 27.0         | 26.7         | 25.1         | 24.8         |
| 15 a 29 años            | 30.1                    | 22.8         | 22.5         | 22.7         | 22.9         | 22.7         |
| 30 a 64 años            | 26.3                    | 41.4         | 40.7         | 39.4         | 39.3         | 39.3         |
| 65 o más años           | 2.5                     | 7.6          | 9.8          | 11.2         | 12.8         | 13.2         |
| <b>Hombres</b>          | <b>100.0</b>            | <b>100.0</b> | <b>100.0</b> | <b>100.0</b> | <b>100.0</b> | <b>100.0</b> |
| 0 a 14 años             | 40.8                    | 28.7         | 27.9         | 28.0         | 26.3         | 26.2         |
| 15 a 29 años            | 28.9                    | 22.6         | 22.7         | 23.2         | 23.7         | 23.7         |
| 30 a 64 años            | 27.8                    | 41.7         | 40.6         | 39.2         | 39.2         | 39.1         |
| 65 o más años           | 2.5                     | 6.9          | 8.8          | 9.6          | 10.8         | 11.0         |
| <b>Mujeres</b>          | <b>100.0</b>            | <b>100.0</b> | <b>100.0</b> | <b>100.0</b> | <b>100.0</b> | <b>100.0</b> |
| 0 a 14 años             | 41.2                    | 27.6         | 26.1         | 25.5         | 24.0         | 23.6         |
| 15 a 29 años            | 31.3                    | 22.9         | 22.4         | 22.3         | 22.0         | 21.8         |
| 30 a 64 años            | 24.9                    | 41.2         | 40.7         | 39.6         | 39.3         | 39.4         |
| 65 o más años           | 2.6                     | 8.3          | 10.8         | 12.6         | 14.6         | 15.2         |

Fuente: Elaborado por el INE en base a datos censales.

\* INE, Proyecciones de la población total, revisión 2000.

## Poblacion

**CUADRO N°I.I.5  
EDAD MEDIANA DE LA POBLACIÓN EN LOS CENSOS DE 1908, 1963, 1975, 1985  
Y 1996, SEGÚN SEXO**

| Sexo         | Edad Mediana (en años) |              |              |              |              |             |
|--------------|------------------------|--------------|--------------|--------------|--------------|-------------|
|              | 1908                   | 1963         | 1975         | 1985         | 1996         | 2000*       |
| <b>Total</b> | <b>18.93</b>           | <b>29.35</b> | <b>30.36</b> | <b>30.42</b> | <b>31.49</b> | <b>31.8</b> |
| Hombres      | 19.27                  | 29.04        | 29.54        | 29.19        | 30.00        | 30.2        |
| Mujeres      | 18.61                  | 29.65        | 31.18        | 31.68        | 32.95        | 33.4        |

Fuente: Elaborado por el INE en base a datos censales.

\* Datos estimados en base a las Proyecciones de la Población, revisión 2000.

**CUADRO I.I.6  
RELACIÓN POTENCIAL DE DEPENDENCIA (RDP) Y SUS COMPONENTES POR SEXO  
SEGÚN CENSOS.**

| Años censales y componentes | Sexo        |             |             |
|-----------------------------|-------------|-------------|-------------|
|                             | Total       | Hombres     | Mujeres     |
| <b>1908</b>                 | <b>77.1</b> | <b>76.3</b> | <b>77.9</b> |
| Menores de 15               | 72.6        | 71.9        | 73.4        |
| De 65 o más                 | 4.5         | 4.5         | 4.5         |
| <b>1963</b>                 | <b>55.8</b> | <b>55.4</b> | <b>56.2</b> |
| Menores de 15               | 43.9        | 44.7        | 43.2        |
| De 65 o más                 | 11.9        | 10.8        | 13.0        |
| <b>1975</b>                 | <b>58.2</b> | <b>57.9</b> | <b>58.4</b> |
| Menores de 15               | 42.7        | 44.1        | 41.3        |
| De 65 o más                 | 15.5        | 13.8        | 17.1        |
| <b>1985</b>                 | <b>61.0</b> | <b>60.2</b> | <b>61.7</b> |
| Menores de 15               | 43.0        | 44.8        | 41.3        |
| De 65 o más                 | 18.0        | 15.4        | 20.4        |
| <b>1996</b>                 | <b>61.0</b> | <b>59.0</b> | <b>63.0</b> |
| Menores de 15               | 40.4        | 41.8        | 39.1        |
| De 65 o más                 | 20.6        | 17.2        | 23.9        |
| <b>2000*</b>                | <b>61.2</b> | <b>58.9</b> | <b>63.3</b> |
| Menores de 15               | 40.0        | 41.4        | 38.5        |
| De 65 o más                 | 21.2        | 17.5        | 24.8        |

$RDP = [N(0-14) + N(65+)] / N(15-64) * 100$

Fuente: Elaborado por el INE en base a datos censales.

\* Datos estimados en base a las Proyecciones de Población, revisión 2000.

**CUADRO I.I.7  
INDICE DE RENOVACIÓN DE LA ESTRUCTURA DE EDADES POR SEXO, SEGÚN AÑOS CENSALES.**

| Años censales | Indice de renovación por sexo |         |         |
|---------------|-------------------------------|---------|---------|
|               | Total                         | Hombres | Mujeres |
| 1908          | 16.2                          | 16.1    | 16.2    |
| 1963          | 3.7                           | 4.2     | 3.3     |
| 1975          | 2.8                           | 3.2     | 2.4     |
| 1985          | 2.4                           | 2.9     | 2.0     |
| 1996          | 2.0                           | 2.4     | 1.6     |
| 2000*         | 1.9                           | 2.4     | 1.6     |

Indice de Renovación =  $[N(0-14)/N(65+)]$

Fuente: elaborado por el INE en base a datos censales.

\* Datos estimados en base a las Proyecciones de Población, revisión 2000

## Poblacion

**CUADRO N°I.I.8**  
**POBLACIÓN EN LOS CENSOS DE 1963, 1975, 1985 Y 1996,**  
**SEGÚN AREA Y GRADO DE URBANIZACIÓN**

| Area y grado de urbanización | Población        |                  |                  |                  |
|------------------------------|------------------|------------------|------------------|------------------|
|                              | 1963             | 1975             | 1985             | 1996             |
| <b>Total</b>                 | <b>2.595.510</b> | <b>2.788.429</b> | <b>2.955.241</b> | <b>3.163.763</b> |
| Urbana                       | 2.097.129        | 2.314.356        | 2.581.087        | 2.872.077        |
| Rural                        | 498.381          | 474.073          | 374.154          | 291.686          |
| <b>Grado de Urbanización</b> | <b>80.8</b>      | <b>83.0</b>      | <b>87.3</b>      | <b>90.8</b>      |

Fuente: Elaborado por el INE en base a datos censales.

**CUADRO N°I.I.9**  
**TASA ANUAL MEDIA DE CRECIMIENTO INTERCENSALEN LOS CENSOS DE 1963, 1975,**  
**1985 Y 1996, SEGÚN AREA**

| Area         | Tasa anual media de crecimiento intercensal (por mil) |            |            |
|--------------|---|------------|------------|
|              | 1963-1975   | 1975-1985  | 1985-1996  |
| <b>Total</b> | <b>6.2</b>  | <b>5.6</b> | <b>6.4</b> |
| Urbana       | 8.5   | 10.5       | 9.8        |
| Rural        | -4.3  | -22.7      | -21.2      |

Fuente: Elaborado por el INE en base a datos censales.

**CUADRO N°I.I.10**  
**POBLACIÓN EN LOS CENSOS DE 1908, 1963, 1975, 1985 Y 1996, SEGÚN DEPARTAMENTOS.**

| Departamentos     | Población        |                  |                  |                  |                  |
|-------------------|------------------|------------------|------------------|------------------|------------------|
|                   | 1908             | 1963             | 1975             | 1985             | 1996             |
| <b>TOTAL</b>      | <b>1.042.686</b> | <b>2.595.510</b> | <b>2.788.429</b> | <b>2.955.241</b> | <b>3.163.763</b> |
| <b>MONTEVIDEO</b> | <b>309.231</b>   | <b>1.202.757</b> | <b>1.237.227</b> | <b>1.311.976</b> | <b>1.344.839</b> |
| <b>INTERIOR</b>   | <b>733.455</b>   | <b>1.392.753</b> | <b>1.551.202</b> | <b>1.643.265</b> | <b>1.818.924</b> |
| ARTIGAS           | 26.321           | 52.843           | 57.947           | 69.145           | 75.059           |
| CANELONES         | 87.874           | 258.195          | 325.594          | 364.248          | 443.053          |
| CERRO LARGO       | 44.742           | 71.023           | 74.027           | 78.416           | 82.510           |
| COLONIA           | 54.644           | 105.350          | 111.832          | 112.717          | 120.241          |
| DURAZNO           | 42.325           | 53.635           | 55.699           | 55.077           | 55.716           |
| FLORES            | 16.082           | 23.530           | 24.745           | 24.739           | 25.030           |
| FLORIDA           | 45.406           | 63.987           | 67.129           | 66.474           | 66.503           |
| LAVALLEJA         | 51.222           | 65.823           | 65.180           | 61.466           | 61.085           |
| MALDONADO         | 28.820           | 61.259           | 76.211           | 94.314           | 127.502          |
| PAYSANDU          | 38.421           | 88.029           | 98.508           | 103.763          | 111.509          |
| RIO NEGRO         | 19.932           | 46.861           | 50.123           | 48.644           | 51.713           |
| RIVERA            | 35.683           | 77.086           | 82.043           | 89.475           | 98.472           |
| ROCHA             | 34.119           | 55.097           | 60.258           | 66.601           | 70.292           |
| SALTO             | 46.259           | 92.183           | 103.074          | 108.487          | 117.597          |
| SAN JOSE          | 46.324           | 79.563           | 88.000           | 89.893           | 96.664           |
| SORIANO           | 39.565           | 77.906           | 80.614           | 79.439           | 81.557           |
| TACUAREMBÓ        | 46.939           | 76.964           | 84.535           | 83.498           | 84.919           |
| TREINTA Y TRES    | 28.777           | 43.419           | 45.683           | 46.869           | 49.502           |

Fuente: Anuario Estadístico 1909; INE, publicaciones resultados censales.

## Poblacion

**CUADRO N°I.I.11**  
**POBLACIÓN EN LOS CENSOS DE 1908, 1963, 1975, 1985 Y 1996, SEGÚN ÁREA**

| Area         | Porcentaje de población |              |              |              |              |
|--------------|-------------------------|--------------|--------------|--------------|--------------|
|              | 1908                    | 1963         | 1975         | 1985         | 1996         |
| <b>TOTAL</b> | <b>100.0</b>            | <b>100.0</b> | <b>100.0</b> | <b>100.0</b> | <b>100.0</b> |
| MONTEVIDEO   | 29.7                    | 46.3         | 44.4         | 44.4         | 42.5         |
| INTERIOR     | 70.3                    | 53.7         | 55.6         | 55.6         | 57.5         |

Fuente: Elaborado por el INE en base a datos censales.

**CUADRO I.I.12**  
**POBLACION URBANA Y RURAL EN LOS CENSOS DE 1963, 1975, 1985 Y 1996, SEGÚN GRUPOS DE EDADES**

| Grupos De Edades | Población        |                  |                  |                  |                |                |                |                |
|------------------|------------------|------------------|------------------|------------------|----------------|----------------|----------------|----------------|
|                  | Urbana           |                  |                  |                  | Rural          |                |                |                |
|                  | 1963             | 1975             | 1985             | 1996             | 1963           | 1975           | 1985           | 1996           |
| <b>Total</b>     | <b>2.097.129</b> | <b>2.314.356</b> | <b>2.581.087</b> | <b>2.872.077</b> | <b>498.381</b> | <b>474.073</b> | <b>374.154</b> | <b>291.686</b> |
| 0-4              | 201.677          | 211.222          | 224.697          | 242.792          | 53.141         | 46.082         | 32.262         | 25.399         |
| 5-9              | 195.557          | 197.697          | 241.453          | 241.946          | 52.016         | 44.231         | 34.070         | 23.939         |
| 10-14            | 174.748          | 208.652          | 225.517          | 236.874          | 48.070         | 44.704         | 31.907         | 22.921         |
| 15-19            | 162.079          | 194.531          | 198.098          | 237.851          | 43.771         | 41.606         | 31.422         | 23.616         |
| 20-24            | 153.931          | 165.993          | 196.521          | 221.910          | 38.610         | 37.787         | 30.397         | 22.579         |
| 25-29            | 151.212          | 154.129          | 187.659          | 196.346          | 35.728         | 34.729         | 27.477         | 20.884         |
| 30-34            | 165.364          | 147.232          | 167.912          | 196.984          | 35.567         | 31.071         | 25.874         | 20.377         |
| 35-39            | 155.203          | 145.457          | 155.289          | 191.882          | 33.245         | 30.527         | 24.045         | 19.137         |
| 40-44            | 136.103          | 152.283          | 145.606          | 173.276          | 31.004         | 30.395         | 22.334         | 18.360         |
| 45-49            | 119.089          | 149.444          | 138.545          | 154.515          | 27.902         | 29.163         | 22.152         | 17.525         |
| 50-54            | 115.652          | 132.870          | 142.763          | 141.905          | 26.297         | 26.330         | 22.295         | 16.132         |
| 55-59            | 96.871           | 110.200          | 139.397          | 132.106          | 21.080         | 22.462         | 20.650         | 15.573         |
| 60-64            | 84.772           | 106.916          | 120.092          | 129.797          | 17.659         | 19.900         | 17.145         | 14.294         |
| 65-69 *          | 166.907          | 84.991           | 97.084           | 123.857          | 29.419         | 13.983         | 12.468         | 11.784         |
| 70-74            | --               | 66.528           | 83.008           | 97.531           | --             | 9.613          | 8.871          | 8.229          |
| 75-79            | --               | 44.830           | 58.448           | 69.834           | --             | 6.089          | 5.550          | 5.488          |
| 80-84            | --               | 24.482           | 35.194           | 46.974           | --             | 3.122          | 3.109          | 3.198          |
| 85 o más         | --               | 16.899           | 23.804           | 35.697           | --             | 2.279          | 2.126          | 2.251          |
| Ignorado         | 17.964           | --               | --               | --               | 4.872          | --             | --             | --             |

\* Para el Censo de 1963 el grupo 65-69 corresponde a 65 o más años.  
Fuente: Publicación de resultados censales, INE.

**CUADRO N° I.I.13**  
**INDICE DE MASCULINIDAD POR CENSOS SEGÚN GRUPOS DE EDADES**

| Grupos de edades | Indice de Masculinidad |             |             |             |             |
|------------------|------------------------|-------------|-------------|-------------|-------------|
|                  | 1908                   | 1963        | 1975        | 1985        | 1996        |
| <b>TOTAL</b>     | <b>103.6</b>           | <b>98.9</b> | <b>96.5</b> | <b>94.9</b> | <b>93.9</b> |
| 0 a 14 años      | 102.3                  | 102.9       | 103.2       | 103.9       | 102.9       |
| 15 a 64 años     | 104.5                  | 99.5        | 96.8        | 95.8        | 96.2        |
| 65 o más años    | 102.6                  | 82.3        | 78.4        | 72.4        | 69.5        |

Fuente: Elaborado por el INE en base a datos censales.

**Poblacion**