

Presentación

Continuando con el programa de difusión de los datos del Censo de Población Fase I, llevado a cabo entre los meses de junio y julio de 2004, en todo el territorio nacional, se presentan en este fascículo los datos censales correspondientes al departamento de Colonia.

Los comentarios que se insertan tienen por finalidad ofrecer un panorama general de la situación demográfica del departamento, a partir de una primera lectura de los cuadros estadísticos generados. Los usuarios interesados en realizar un análisis más detallado, podrán consultar los cuadros presentados en el Anexo, que están disponibles en la página web de este Instituto, www.ine.gub.uy.

A efectos de que todos los usuarios puedan satisfacer sus necesidades específicas de información inédita, se incorporaron los microdatos a la página web.

El INE desea expresar su profundo agradecimiento a toda la población del departamento de Colonia, a la Intendencia Municipal y a las instituciones y personas que participaron directa o indirectamente en las operaciones censales.

T.A. Susana López

Sub- directora General

Ec. Alicia Melgar

Directora Técnica

La coordinación de la elaboración de los fascículos departamentales estuvo a cargo de Ana María Damonte. La redacción del presente documento estuvo a cargo de Alejandro Retamoso.

	Página
INDICE	
PARTE I – Población	
1. TAMAÑO Y CRECIMIENTO.....	1
2. COMPOSICIÓN POR SEXO Y EDAD.....	2
2.1 Composición por sexo.....	2
2.2 Composición por edad.....	3
3. DISTRIBUCIÓN GEOGRÁFICA DE LA POBLACIÓN.....	5
4. URBANIZACIÓN Y CRECIMIENTO URBANO DE LA POBLACIÓN.....	8
4.1 Urbanización.....	8
4.2 Crecimiento urbano.....	9
PARTE II – Hogares	
1. HOGARES PARTICULARES.....	10
1.1 Tamaño del hogar particular.....	10
2. HOGARES COLECTIVOS.....	13
PARTE III – Asentamientos irregulares	
1. POBLACIÓN.....	14
2. DISTRIBUCIÓN ESPACIAL.....	15
3. HOGARES PARTICULARES.....	15
PARTE IV – Viviendas	
1. VIVIENDAS PARTICULARES.....	16
2. VIVIENDAS COLECTIVAS.....	17
CUADROS ESTADÍSTICOS.....	18

PARTE I

Población

119.266 personas tienen su residencia habitual en el departamento de Colonia a mediados del año 2004, según el recuento de población realizado dentro de la actividad CENSO FASE I.

1. TAMAÑO Y CRECIMIENTO

En el intervalo de los ocho años que separan este recuento del último censo, la población con residencia habitual en el departamento disminuyó dado que la tasa anual media de crecimiento resultó negativa (-0,6 por mil).¹

POBLACIÓN EN LOS CENSOS DE 1996 Y 2004 Y TASA ANUAL MEDIA DE CRECIMIENTO INTERCENSAL		
CENSO	POBLACIÓN TOTAL	TASA ANUAL MEDIA DE CRECIMIENTO INTERCENSAL (por mil)
1996	119.851	-0,6
2004	119.266	

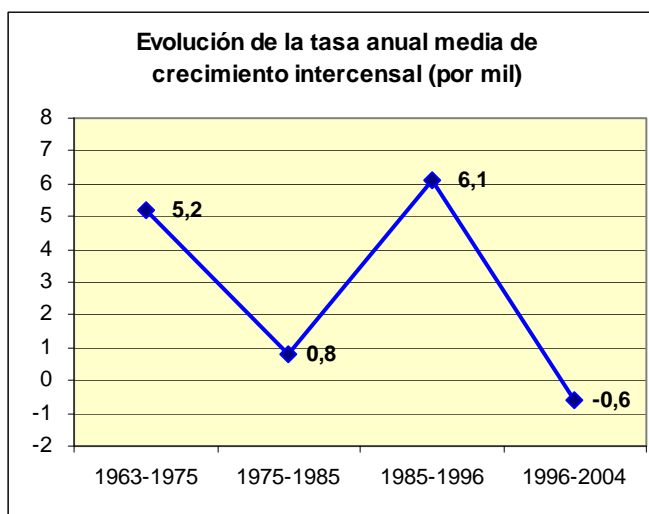
Esta leve reducción resulta de comparar ambos relevamientos considerando la residencia habitual. Como se observa en el cuadro siguiente, en 1996 no existen diferencias importantes entre la población censada en Colonia el día del censo en el lugar que pernoctaron la noche anterior y la que declara vivir habitualmente en este departamento. Consecuentemente, la diferencia de criterios no significa una limitación considerable para el análisis.

POBLACIÓN EN EL CENSO DE 1996 POR LUGAR DE EMPADRONAMIENTO Y LUGAR DE RESIDENCIA HABITUAL		
CENSO	LUGAR DE EMPADRONAMIENTO (Censo de Hecho)	LUGAR DE RESIDENCIA HABITUAL (Censo de Derecho)
1996	120.241	119.851

¹ La residencia de la población puede ser considerada con referencia al lugar donde fue censada (censo de hecho) o bien al lugar donde tiene su residencia habitual (censo de derecho). En 2004, se utilizó solo el criterio de residencia habitual.

Como se aprecia en el gráfico, esta tasa de $-0,6$ por mil anual revela un cambio significativo de tendencia con relación a lo ocurrido en el período intercensal anterior. Entre 1985 y 1996 la población de Colonia había aumentado en 7.500 personas, lo que representaba un incremento del 6,1 por mil.

La disminución de la población se explica por lo que ocurre con la población masculina la que decrece a una tasa de $-1,5$ por mil, en tanto la población femenina no experimenta variaciones significativas (su tasa de $0,2$ por mil, equivale a poco más de 100 mujeres más que en 1996).



2. COMPOSICIÓN POR SEXO Y EDAD

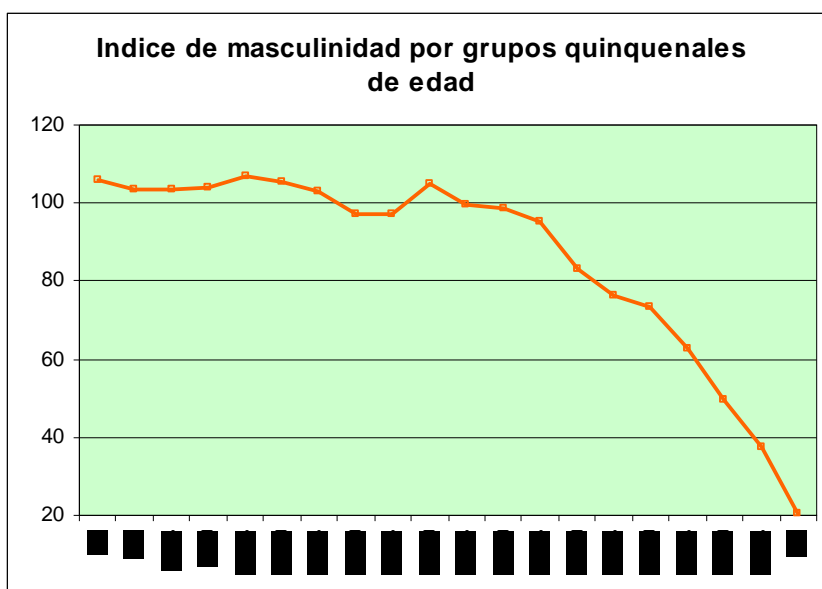
2.1 Composición por sexo

Las 119.266 personas que componen la población total de Colonia se reparten en 58.631 hombres y 60.635 mujeres. En términos relativos la distribución por sexo muestra proporciones similares (49,2 y 50,8 por ciento para hombres y mujeres respectivamente) que han permanecido estables en los últimos ocho años.

POBLACIÓN Y PORCENTAJE DE POBLACIÓN EN LOS CENSOS DE 1996 Y 2004 POR SEXO						
CENSO	POBLACIÓN			PORCENTAJE DE POBLACIÓN		
	TOTAL	HOMBRES	MUJERES	TOTAL	HOMBRES	MUJERES
1996	119.851	59.334	60.517	100,0	49,5	50,5
2004	119.266	58.631	60.635	100,0	49,2	50,8

El Índice de Masculinidad, que expresa la cantidad de hombres por cada 100 mujeres, se sitúa en 96,7, lo cual reitera el leve predominio de la población femenina registrado a partir del Censo de 1996 (el valor del índice era de 98,0).

En las edades jóvenes se espera que este índice sea ligeramente superior a 100, dado que nacen más varones que mujeres. Como la mortalidad del hombre es normalmente más alta que la de las mujeres, el índice de masculinidad se reduce constantemente a medida que aumenta la edad. La desviación de este patrón de comportamiento refleja la calidad de los datos y la influencia de factores externos como la emigración. El descenso en las edades jóvenes, estaría indicando una emigración preferentemente masculina en esas edades.



2.2 Composición por edad

Las personas más longevas del departamento de Colonia, que alcanzan y superan los cien años, son tres varones y dieciséis mujeres.

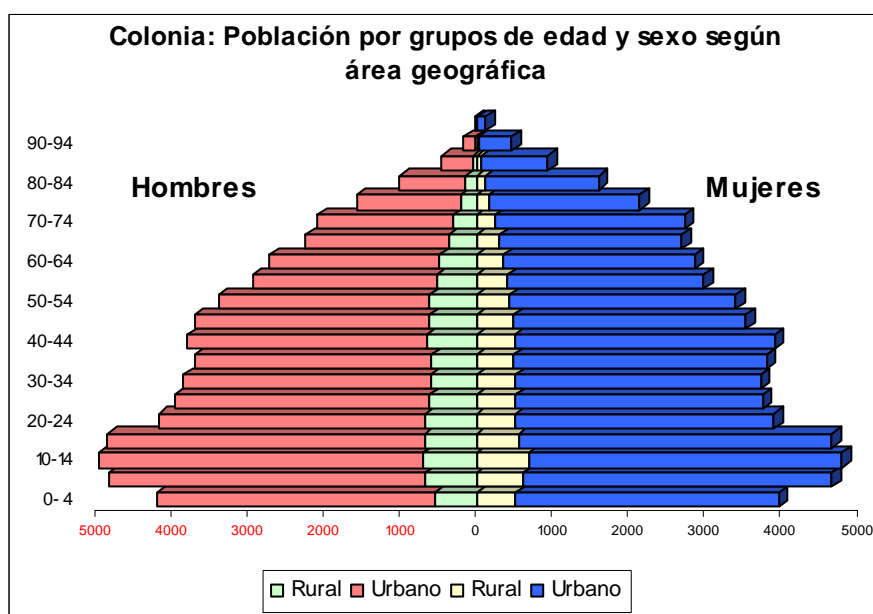
El gráfico de la distribución por edades y sexo muestra una estructura de población envejecida con marcados rasgos característicos.

Como se observa, la base de la pirámide presenta una importante reducción consistente con el descenso de la natalidad experimentado en el período intercensal. De acuerdo a la información proporcionada por las estadísticas de nacimientos la tasa bruta de natalidad pasa de 16,2 por mil en el año 1996 a 14,3 por mil en el 2004.

El marcado estrechamiento del gráfico en las edades jóvenes (20 a 39 años), como se mencionó anteriormente, indica la influencia de importantes movimientos emigratorios.

La expulsión de población joven es una característica del departamento que persiste en el tiempo. En el censo de 1996 también este gráfico acusaba una reducción entre los 20 y 29 años.

Colonia es el departamento demográficamente más envejecido del país por tener la mayor proporción de población de 65 años o más de edad (15,3 por ciento) y la mitad de su población supera los 35 años (edad mediana). Esta estructura de población con alto grado de envejecimiento se refleja en el gráfico, el cual adopta una figura bastante rectangular, perdiendo así su forma piramidal que caracteriza a una población joven.



La distribución de la población por sexo y grandes grupos de edades muestra que el peso relativo de la población joven decrece mientras aumenta el correspondiente a los adultos mayores (personas de 65 años o más de edad).

PORCENTAJE DE POBLACIÓN EN LOS CENSOS DE 1996 Y 2004 POR SEXO SEGÚN GRUPOS DE EDAD						
GRUPOS DE EDAD	1996			2004		
	TOTAL	HOMBRES	MUJERES	TOTAL	HOMBRES	MUJERES
TOTAL	100,0	100,0	100,0	100,0	100,0	100,0
0 – 14	25,0	25,5	24,5	23,0	23,9	22,1
15 – 64	60,4	61,7	59,2	61,7	63,2	60,3
65 o más	14,6	12,7	16,3	15,3	12,9	17,6

Este comportamiento demográfico es muy dinámico dado que la población de 65 años o más crece a una tasa anual media de 5,5 por mil, en tanto el resto de la población lo hizo a una tasa anual media de -1,7 por mil.

Por efecto de la mortalidad diferencial la población femenina envejece en mayor medida que la masculina, en consecuencia el 17,6 por ciento de las mujeres tiene 65 años o más de edad, mientras que para los varones el mismo alcanza al 12,9 por ciento.

Otro indicador de que este proceso de envejecimiento se acentúa es el que resulta de comparar, en los dos últimos censos, el índice de renovación de la estructura por edades, que indica la cantidad de menores de 15 años que hay por cada adulto mayor. En el año 2004 existen menos de dos jóvenes por cada adulto mayor.

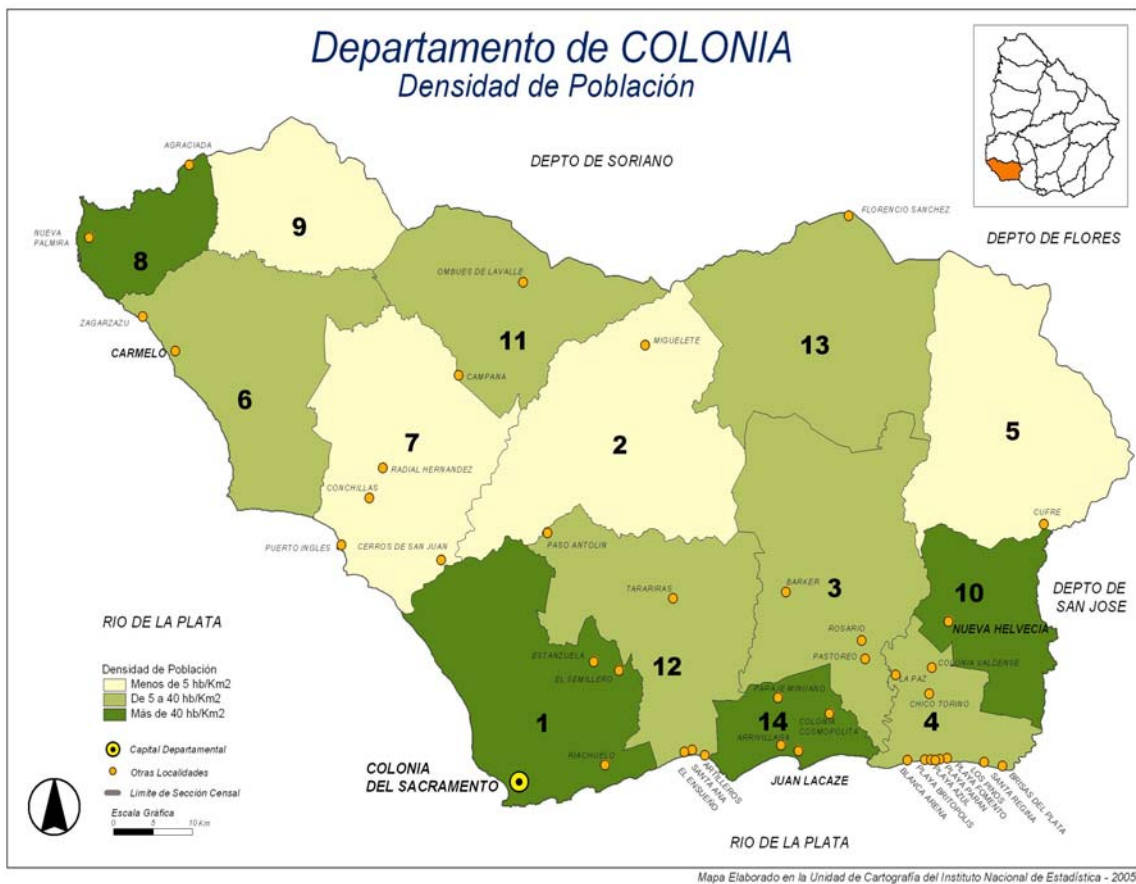
**INDICE DE RENOVACIÓN DE LA ESTRUCTURA POR EDADES.
(PERSONAS DE 0 A 14 / PERSONAS 65 O MAS AÑOS). 1996 y
2004.**

CENSO	TOTAL	HOMBRES	MUJERES
1996	1,7	2,0	1,5
2004	1,5	1,8	1,3

3. DISTRIBUCIÓN GEOGRÁFICA DE LA POBLACIÓN.

La información censal permite construir indicadores que miden aspectos particulares de la distribución geográfica de la población en el departamento. Para medir la intensidad de ocupación del territorio, el índice más frecuentemente usado es el de densidad de población, que se expresa como el número de habitantes por kilómetro cuadrado.

El mapa con la densidad de población por sección censal, mediante la estratificación de sus valores, proporciona una descripción resumida de esta distribución. Como puede verse, la variabilidad es extrema. De las 14 secciones censales que tiene el departamento, cuatro tienen menos de 5 habitantes por kilómetro cuadrado. Para las restantes secciones censales se destaca que la intensidad de la ocupación del territorio es bastante homogénea. La sección censal 14 que comprende la localidad de Juan Lacaze tiene 88 habitantes por kilómetro cuadrado, la sección 8 (con la localidad de Nueva Palmira) presenta 58 habitantes por Km² y la sección 1, que contiene a la capital Colonia del Sacramento, presenta 47 habitantes por km².



DENSIDAD DE POBLACIÓN, SEGÚN SECCION CENSAL		
SECCION CENSAL	CENSO 2004	
	Población	Densidad
01	25.346	46,9
02	1.974	3,0
03	11.826	18,9
04	5.529	28,3
05	1.131	1,9
06	18.745	36,3
07	2.475	4,4
08	9.908	57,7
09	405	1,3
10	11.430	43,4
11	4.097	9,6
12	7.782	15,8
13	4.357	7,2
14	14.261	88,6

También es posible calcular el índice de primacía urbana. El mismo mide la concentración de la población de la ciudad de mayor población del departamento en relación con las otras tres ciudades que le siguen en tamaño. Mientras más alto sea este índice mayor es la concentración en la ciudad más grande.

POBLACIÓN Y TASA DE CRECIMIENTO ANUAL MEDIO INTERCENSAL, SEGÚN LOCALIDADES SELECCIONADAS E ÍNDICE DE PRIMACÍA URBANA. 1996 y 2004.			
LOCALIDADES	POBLACIÓN		TASA DE CRECIMIENTO INTERCENSAL (por mil)
	1996	2004	
Colonia del Sacramento	22.200	21.714	-2,7
Carmelo	16.658	16.866	1,5
Juan Lacaze	12.988	13.196	2,0
Nueva Helvecia	9.650	10.002	4,4
Rosario	9.428	9.311	-1,5
Nueva Palmira	8.339	9.230	12,5
Tarariras	6.174	6.070	-2,1
Florencio Sánchez	3.038	3.526	18,4
Ombúes de Lavalle	3.189	3.451	9,7
Colonia Valdense	2.876	3.087	8,7
Índice de Primacía Urbana	0,6	0,5	--

Nota: El índice de primacía urbana se calcula dividiendo la población de la ciudad más grande entre las tres que le siguen en tamaño poblacional.

Colonia presenta el menor índice de primacía urbana de los departamentos del interior del país. La capital del departamento, Colonia del Sacramento, concentra el 21,1 por ciento de la población urbana del departamento y el 18,2 por ciento de la población total. El índice de primacía de 0,5 indica una reducida concentración de la población en esta ciudad sobre las siguientes tres ciudades más pobladas (Carmelo, Juan Lacaze y Nueva Helvecia).

Entre las localidades con mayor crecimiento merece destacarse la de Florencio Sánchez, situada al noreste de la capital del departamento en la sección censal 13, que entre 1996 y 2004 creció a una tasa anual media intercensal del 18,4 por mil.

4. URBANIZACIÓN Y CRECIMIENTO URBANO DE LA POBLACIÓN

4.1 Urbanización

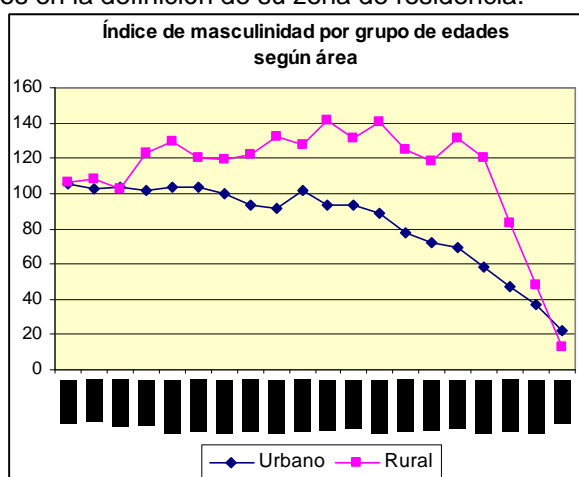
PORCENTAJE DE LA POBLACIÓN, SEGÚN ÁREA 1996 y 2004		
ÁREA ²	PORCENTAJE DE LA POBLACIÓN	
	1996	2004
TOTAL	100,0	100,0
URBANA	84,2	86,1
RURAL	15,8	13,9

El 86,1 por ciento de la población del departamento reside en áreas urbanas y el 13,9 por ciento lo hace en áreas rurales. En relación al censo de 1996 el grado de urbanización se ha incrementado en dos puntos porcentuales. En este proceso que es finito ya que llega al límite cuando toda la población es urbana intervienen los siguientes factores:

- migración de la población rural hacia áreas urbanas.
- crecimiento natural de la población urbana.
- reclasificación de la población por cambios en la definición de su zona de residencia.

En el área urbana predominan las mujeres. El índice de masculinidad indica que hay 93 hombres por cada 100 mujeres. La población rural presenta una situación opuesta ya que es esencialmente masculina (hay 121 varones por cada 100 mujeres).

El área rural sigue siendo expulsora de población femenina en todas las edades.



² La clasificación en área urbana y rural responde a la utilización de criterios basados en la Ley N° 10.723 del 21 de abril de 1946 denominada Ley de Centros Poblados y modificaciones posteriores.

Con relación a la transferencia de población por reclasificación de áreas se distinguen dos situaciones: se han registrado como urbanos dos núcleos de población que en el censo de 1996 estaban clasificados como rurales (Paso Antolín y Los Cerros de San Juan) y se ha expandido el área urbana a expensas del área rural.

4.2 Crecimiento urbano

La población urbana crece a una tasa anual media intercensal del 1,7 por mil.³ Respecto al período intercensal anterior (1985-1996) el ritmo de crecimiento se ha enlentecido significativamente ya que el indicador superaba el 10 por mil anual.

Por su parte, la población rural continúa decreciendo a un ritmo importante pero de menor intensidad a lo registrado en censos anteriores. La tasa de crecimiento tiene signo negativo (-16,7 por mil).

POBLACIÓN, SEGÚN ÁREA Y TASAS ANUALES MEDIAS DE CRECIMIENTO INTERCENSAL. 1996 y 2004			
ÁREA	POBLACIÓN		TASA ANUAL MEDIA DE CRECIMIENTO INTERCENSAL (por mil)
	1996*	2004	
TOTAL	120.241	119.266	-1,0
URBANA	101.292	102.721	1,7
RURAL	18.949	16.545	-16,7

* Población por lugar de empadronamiento (Censo de hecho).

³ El crecimiento urbano a diferencia del grado de urbanización es un proceso que continua aunque toda la población del departamento sea urbana.

PARTE II

Hogares

Entre 1996 y 2004 los hogares particulares del departamento de Colonia aumentaron un 6 por ciento

1. HOGARES PARTICULARES

Los hogares particulares crecieron un 6 por ciento con relación a los registrados en el censo de 1996. En números absolutos el aumento fue de 2.272 hogares. Este crecimiento se produce totalmente a expensas de lo ocurrido en el área urbana donde los hogares superaron en un 7,9 por ciento a los registrados en 1996. En el área rural la reducción del número de hogares particulares continúa la tendencia descendente observada desde censos anteriores.

NÚMERO DE HOGARES PARTICULARES Y PORCENTAJE DE VARIACIÓN INTERCENSAL, SEGÚN ÁREA. 1996 y 2004			
AREA	HOGARES PARTICULARES		PORCENTAJE DE VARIACIÓN
	1996	2004	
TOTAL	37.971	40.243	6,0
URBANA	32.354	34.925	7,9
RURAL	5.617	5.318	-5,3

1.1 Tamaño del hogar particular

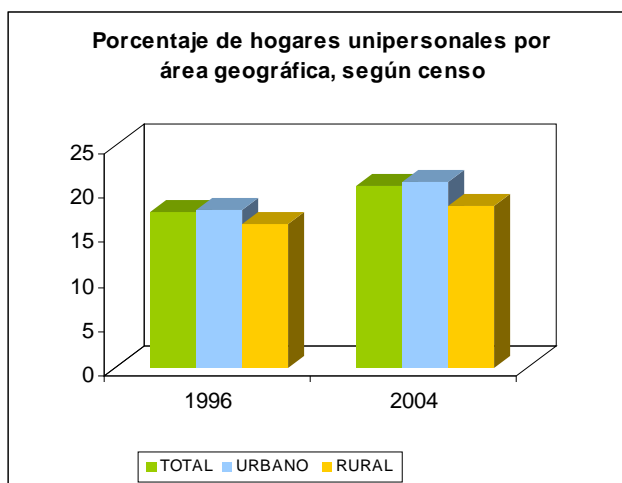
En el total departamental el crecimiento del número de hogares particulares afectó levemente su tamaño medio que se mantiene prácticamente igual al registrado en el censo de 1996. Al considerar el tamaño según área de residencia el número medio de personas por hogar disminuye levemente en ambas áreas.

TAMAÑO MEDIO DE LOS HOGARES PARTICULARES SEGÚN ÁREA. 1996 y 2004.		
ÁREA	TAMAÑO MEDIO DE LOS HOGARES PARTICULARES	
	1996	2004
TOTAL	3,1	2,9
URBANA	3,1	2,9
RURAL	3,3	3,1

A diferencia de lo que ocurre en otros departamentos del país, no se registra una alta variabilidad en el tamaño medio de los hogares entre las distintas localidades de Colonia.

De la clásica categorización de los hogares, los datos relevados correspondientes al tamaño de los mismos, permiten tener información de los hogares unipersonales. Los mismos, que alcanzan a 8.230, representan el 20,5% del total de hogares particulares del departamento. Respecto a 1996 han registrado un aumento del 24,1 por ciento.

Por área geográfica no se observan diferencias importantes. En el área urbana los hogares unipersonales son el 20,8 por ciento del total de hogares, mientras que en el área rural ascienden al 18,1 por ciento.



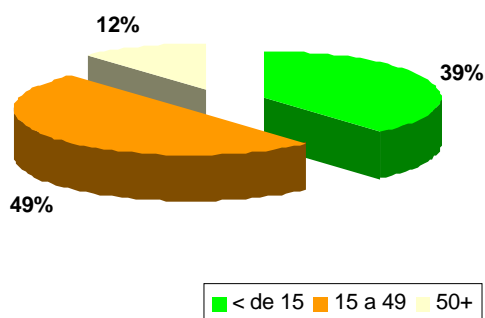
El 6,9% de la población total de Colonia vive en hogares unipersonales. Más de la mitad de estos hogares (52,1%) están compuestos por personas adultas mayores (65 o más años), un 40,8 por ciento por personas de 30 y 64 años y el resto por población joven.

El género marca comportamientos diferenciales en este tipo de hogares según la edad. En las edades jóvenes y adultas jóvenes (15 a 49 años) por cada diez varones viviendo solos hay tres mujeres en la misma condición. En la adultez (50 a 64 años) estas diferencias se reducen pasando la relación de diez a nueve. Para los adultos mayores la relación se invierte y las mujeres que viven solas superan ampliamente a los varones (por cada 10 varones solos hay 23 mujeres en la misma situación). Ello se explica por la mayor sobrevivencia femenina y porque los hombres al quedar viudos vuelven a casarse o unirse en mayor medida que las mujeres.

PERSONAS QUE VIVEN SOLAS, SEGÚN SEXO Y GRUPO DE EDADES.			
GRUPO DE EDADES	PERSONAS SOLAS		
	TOTAL	HOMBRES	MUJERES
TOTAL	8.230	3.843	4.387
Hasta 29	582	431	151
30-49	1.391	1.071	320
50-64	1.966	1.050	916
65 o más	4.291	1.291	3.000

Para hogares particulares integrados por más de una persona, es posible destacar ciertas características de interés.

Composición de los hogares de cinco o más integrantes por edad de los mismos.



El 29,4% de la población, que alcanza a 35.107 personas, vive en hogares numerosos con cinco o más integrantes. La composición de estos hogares de acuerdo a las edades de sus integrantes es esencialmente de niños, adolescentes y adultos jóvenes; 39 por ciento son menores de 15 años, 50 por ciento tienen entre 15 y 49 años y 12 por ciento alcanzan y sobrepasan los 50 años.

A medida que desciende el tamaño de los hogares esta situación se invierte. La población mayor de 50 años se concentra en hogares unipersonales y de dos personas, circunstancia creciente a medida que avanza la edad. Así, viven en estos hogares: 43,7 por ciento de la población entre 50 y 64 años, 69,8 por ciento de la población entre 65 y 79 años y 67,7 por ciento de la población de 80 o más años.

PORCENTAJE DE POBLACIÓN EN HOGARES PARTICULARES POR TAMAÑO DEL HOGAR SEGÚN GRUPO DE EDADES

GRUPO DE EDADES	NÚMERO DE PERSONAS POR HOGAR						
	TOTAL	UNA	DOS	TRES	CUATRO	CINCO	SEIS O MÁS
TOTAL	100,0	7,0	17,9	21,1	24,2	14,8	15,1
Hasta 5	100,0	0,0	1,6	21,6	31,2	20,4	25,1
6 a 14	100,0	0,0	2,6	13,7	31,8	24,1	27,8
15 a 29	100,0	2,3	12,0	24,3	26,4	16,6	18,3
30 a 49	100,0	4,7	12,5	23,3	30,2	16,1	13,1
50 a 64	100,0	10,8	32,9	25,4	16,4	7,9	6,6
65 a 79	100,0	23,3	46,5	15,1	6,9	4,1	4,1
80 o más	100,0	29,4	38,3	14,9	8,0	4,8	4,6

2. HOGARES COLECTIVOS

La metodología utilizada en el Censo fase I, que considera la residencia habitual de las personas, limita las posibilidades de comparación de los hogares colectivos con los resultados que para este tipo de hogar se obtuvieron en el censo de 1996.

En un censo de hecho, como lo fueron los anteriores, la población era empadronada por el lugar donde había pernoctado la noche anterior. En el caso de los hoteles, sanatorios, hospitales etc. las personas integraban ese hogar colectivo. Al relevar a la población por el lugar donde residen habitualmente, en la mayoría de estos casos, no hay población residente. En esta situación pierde la categoría de hogar y pasa a ser considerada únicamente como vivienda colectiva.

En el departamento de Colonia se censaron un total de 114 hogares colectivos, en los que habitualmente viven mayoritariamente mujeres (910). Los hombres que habitan este tipo de hogar alcanzan en total a 645.

PARTE III

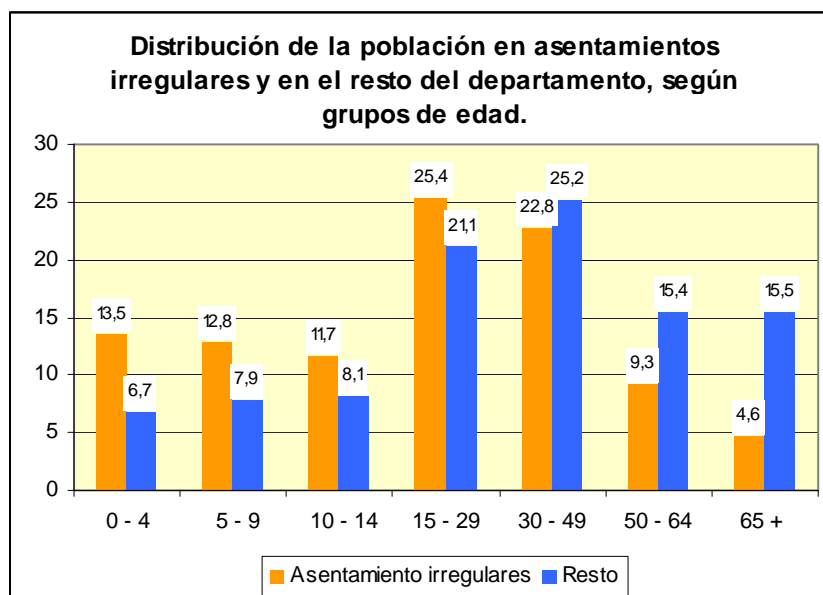
Asentamientos irregulares⁴

El 1,7 por ciento de la población de Colonia vive en asentamientos irregulares

1. POBLACIÓN

En el departamento de Colonia 2.063 personas, que representan el 1,7 por ciento de la población total, viven habitualmente en asentamientos irregulares, todos ellos localizados en el área urbana. De esta población 1.072 son hombres y 991 son mujeres.

Esta población presenta una estructura por edades predominantemente joven en relación con el resto de la población del departamento. El porcentaje de niños de 0 a 9 años casi duplica al registrado en el resto (26 por ciento y 15 por ciento respectivamente). Por su parte, los adolescentes y jóvenes en asentamientos irregulares también presentan un porcentaje significativamente superior al de sus pares del resto de la población: 37 por ciento contra 29 por ciento.



⁴ Se considera asentamiento irregular al conjunto de viviendas levantadas en un predio del cual sus ocupantes no son propietarios. En general, no respetan un patrón de fraccionamiento y se caracterizan por la precariedad de las construcciones y las dificultades de acceso a los servicios básicos.

En oposición la población adulta mayor tiene una baja representatividad en la población total de asentamientos irregulares ya que solamente alcanza al 4,6 por ciento. En el resto de la población dicho porcentaje se eleva al 15,5 por ciento.

2. DISTRIBUCIÓN ESPACIAL

El 48,0 por ciento de la población en asentamientos irregulares se concentra en la sección censal 1, que se ubica en la ciudad capital. En la sección 8, la cual comprende la localidad de Nueva Palmira, se concentra un 33,6 por ciento. El resto de población en asentamientos irregulares se distribuye entre el área urbana de las secciones 6 y 14.

3. HOGARES PARTICULARES

Se registraron en los asentamientos 577 hogares particulares que representan el 1,4 por ciento del total de hogares particulares del departamento.

El tamaño medio de estos hogares es superior al registrado en el resto de los hogares del departamento. El número medio de personas por hogar es de 3,6 mientras en el resto de los hogares particulares es de 2,9.

POBLACIÓN EN HOGARES PARTICULARES, POR SEXO Y TAMAÑO MEDIO DEL HOGAR, EN ASENTAMIENTOS IRREGULARES.			
POBLACIÓN EN HOGARES PARTICULARES			TAMAÑO MEDIO DEL HOGAR
TOTAL	HOMBRES	MUJERES	
2.063	1.072	991	3,6

Este indicador no es homogéneo en las diferentes secciones censales donde se localizan los asentamientos. Las situaciones extremas se dan entre las secciones sexta y octava (4,6 y 3,3 personas por hogar respectivamente).

PARTE IV

Viviendas

Durante el Censo Fase I se censaron en Colonia 49.630 viviendas particulares y 193 colectivas

1. VIVIENDAS PARTICULARES

Las viviendas particulares, que en 1996 eran 44.077, aumentaron en 5.553 unidades, es decir un 12,6 por ciento. Este incremento se produce principalmente a expensas de lo ocurrido en áreas urbanas, donde las viviendas aumentaron en 5.040 unidades, en tanto en el medio rural el incremento fue de 513 unidades.

NÚMERO DE VIVIENDAS POR TIPO, SEGÚN ÁREA. 2004

ÁREA	VIVIENDAS		
	TOTAL	PARTICULARES	COLECTIVAS
TOTAL	49.823	49.630	193
URBANA	42.604	42.437	167
RURAL	7.219	7.193	26

Como se observa, en el período 1996-2004 se ha producido un importante incremento de las viviendas desocupadas, que en el área urbana pasan a representar del 12,1 al 19,1 por ciento y en el área rural, del 14,5 al 26,9 por ciento.

VIVIENDAS PARTICULARES POR AREA, SEGÚN CONDICIÓN DE OCUPACIÓN

CONDICIÓN DE OCUPACIÓN	VIVIENDAS PARTICULARES					
	TOTAL	1996		TOTAL	2004	
		AREA URBANA	AREA RURAL		AREA URBANA	AREA RURAL
TOTAL	44.077	37.397	6.680	49.630	42.437	7.193
OCUPADAS	38.586	32.872	5.714	39.581	34.326	5.255
DESOCUPADAS	5.491	4.525	966	10.049	8.111	1.938

2. VIVIENDAS COLECTIVAS

Las viviendas colectivas alcanzan a 193. El tipo de vivienda colectiva más frecuente es Hotel o similar (78) seguida de los Residenciales de ancianos (71). En conjunto estos dos tipos de viviendas representan el 77 por ciento del total de las viviendas colectivas.

Los establecimientos de reclusión albergan casi en su totalidad a población masculina. En los residenciales de ancianos, la situación se invierte y la población de mujeres supera ampliamente a la de hombres.

