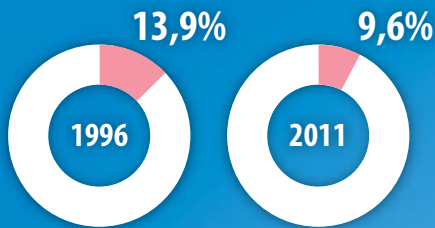
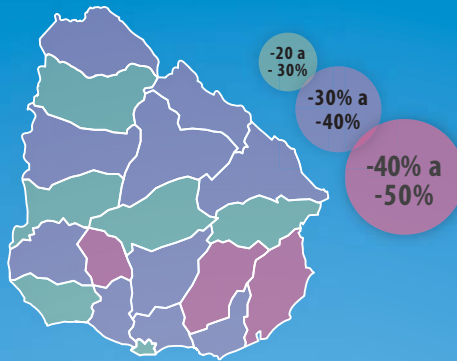


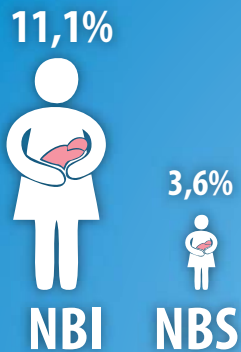
Fecundidad en la adolescencia (15-19 años)



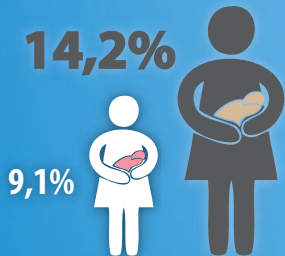
Porcentaje de adolescentes (15-19 años) que son madres en Uruguay



La caída del porcentaje de madres adolescentes (15-19 años) a nivel nacional se procesó a través de diferentes velocidades departamentales. Se registra un descenso de fecundidad adolescente del 13,9% al 9,6% entre el 1996 y 2011 en el total país.

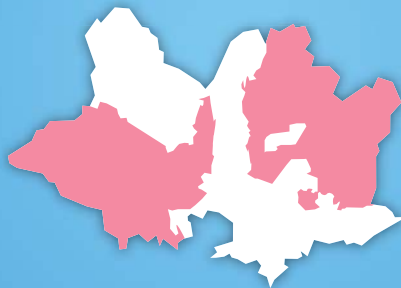


11,1% de los hogares con NBI presentan casos de fecundidad adolescente, en cambio los hogares con NBS solo 3,6% de ellos poseen casos de fecundidad adolescente.



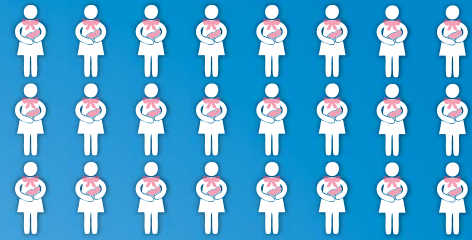
La proporción de madres adolescentes es mayor entre las mujeres con ascendencia "afro o negra".

En el período intercensal 1996 - 2011 disminuyeron las brechas en el nivel de la fecundidad entre departamentos, destacándose los valores más altos del país en los departamentos linderos y al norte del Río Negro.



Los barrios del cinturón periférico de la ciudad de Montevideo, es donde se encuentran los porcentajes más altos de hogares con NBI y se concentran los mayores porcentajes de madres adolescentes.

Hasta 6 años de estudios 24,0%



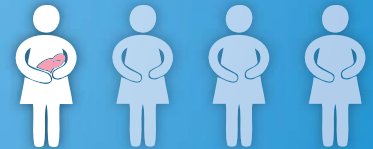
de 7 a 9 años de estudios 10,3%



de 10 a 12 años de estudios 3,2%

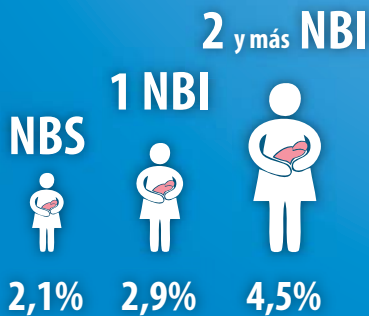


Ser madre es una situación más frecuente entre aquellas adolescentes que abandonan tempranamente la educación.

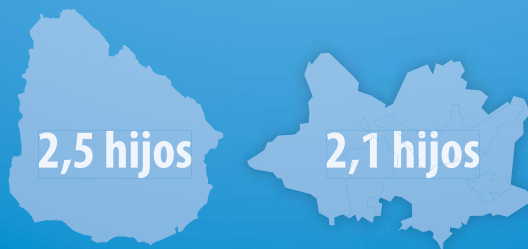


Una de cada cuatro adolescentes con seis o menos años de educación es madre.

Fecundidad al final de la etapa reproductiva (45-49 años)

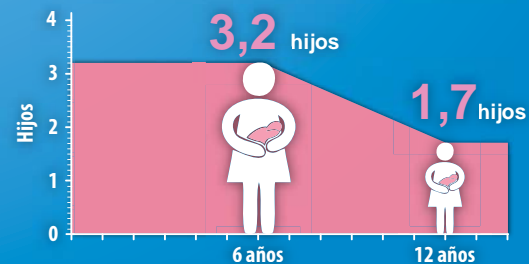


En mujeres adultas entre 45-49 años con NBS presentan un 2,1% de paridez media, mientras que en mujeres con 2 y más NBI saltan a un 4,5%.



En el Uruguay las mujeres tienen menos hijos que antes y culminan su vida reproductiva con una paridez media final cercana a los dos hijos y medio mientras que las montevideanas se encuentran en el entorno de los 2,1 hijos.

Cantidad de hijos según años de estudios



Las mujeres con seis y menos años de educación han culminado su vida reproductiva con tres hijos de promedio, mientras las que lograron ingresar a la formación terciaria se ubican en una media de 1,74 hijos.