



Instituto Nacional de Estadística Uruguay

Censo Fase I - 2004

Objetivos

- Actualizar Base Cartográfica.
- Actualizar Marco Geoestadístico.
- Confeccionar Directorio de Direcciones Principales.
- Estimar Saldos Migratorios.
- Ajuste de las Proyecciones Demográficas

Características Generales del Censo

- Es un procedimiento estadístico caracterizado por las mayores dificultades técnicas, prácticas y operativas.
- Se releva en forma exhaustiva el territorio nacional asegurando la inclusión de todas las unidades a investigar.
- Involucra a toda la sociedad.
- Como toda actividad estadística la información individual está celosamente amparada por el secreto estadístico.

Características particulares de Fase I

- El relevamiento se desarrolló entre el 15 de junio y el 31 de julio de 2004.
- Registró a las personas en función de su residencia habitual (Censo de derecho).
- Se relevó información básica acorde a los objetivos definidos.

Estrategia de acción

➤ Centralización Normativa

Instituto Nacional de Estadística

➤ Descentralización Operativa

Intendencias Municipales

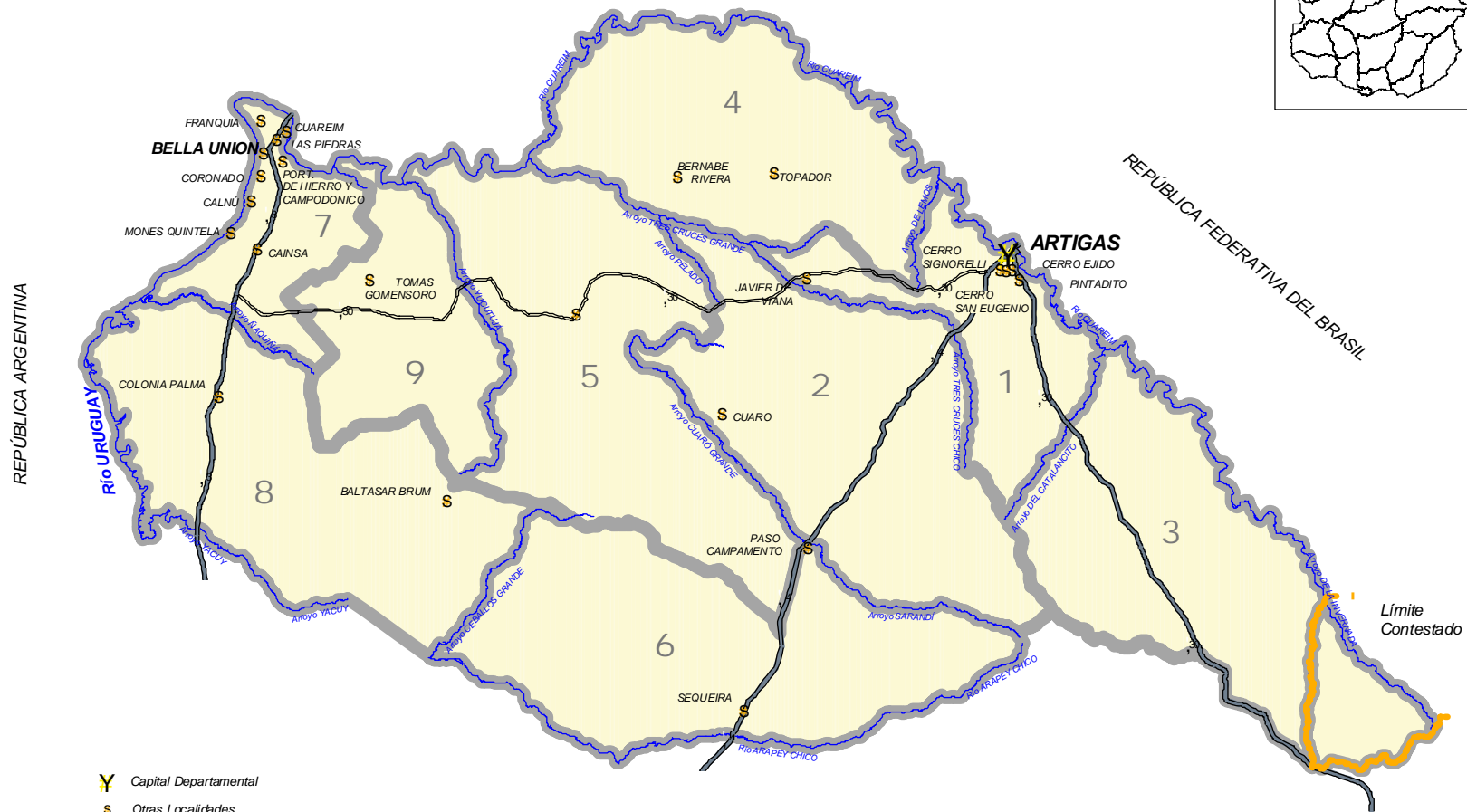
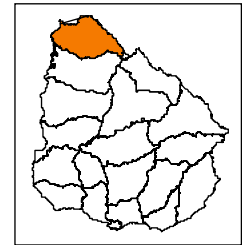
División geoestadística



- Departamento Censal (26)
- Sección (232)
- Segmento (3.967)
- Zona (55.955)

Departamento de ARTIGAS

Secciones Censales



Capital Departamental
 Otras Localidades
 Límite de Sección Censal

Escala Gráfica
 0 10 20 Km

DEPTO DE SALTO

Límite Contestado

Organización Departamental

- Jefe Departamental: 1
- Jefes Seccionales: 9
- Enumeradores: 45
- Segmentos: 93
- Zonas: 1524

Documentación de referencia


- Manual del jefe departamental
- Manual del supervisor
- Manual del enumerador
- Formularios, cuestionarios, planillas

www.ine.gub.uy

PRINCIPALES

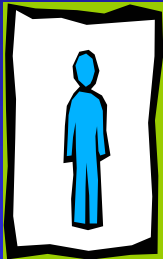
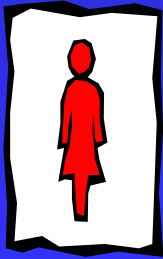
RESULTADOS

La población de Artigas representa el 2.4% de la población total del país que alcanza a 3.241.003 habitantes

A light green map of the Artigas department in Uruguay, with a black outline. The map is centered on a white background.

78.019 personas tienen su residencia habitual en Artigas a mediados del años 2004

La población de Artigas se reparte en proporciones similares entre hombres y mujeres

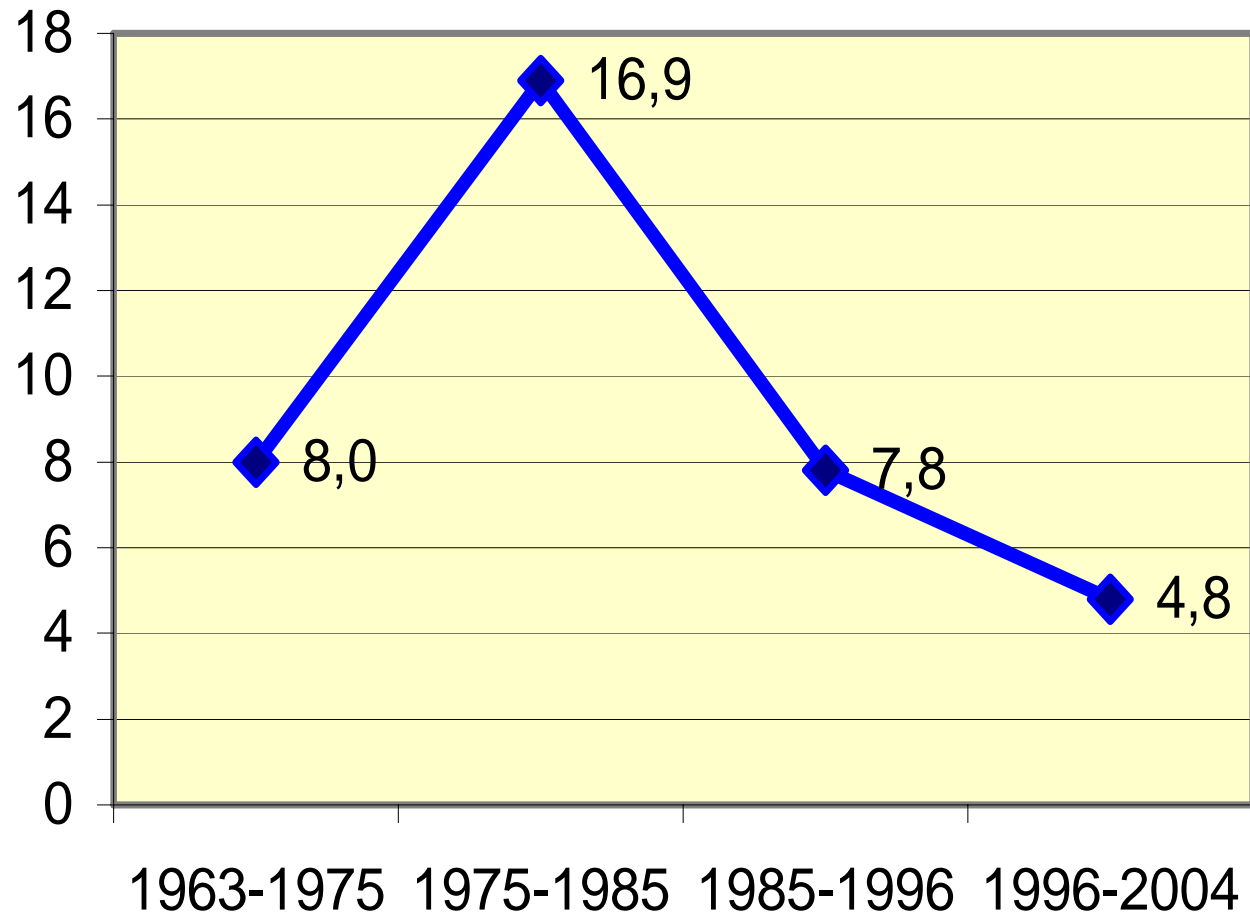
SEXO	POBLACION	%
	39.081	50.1 %
	38.938	49.9 %

¿cómo creció la
población de
Artigas?

□ En el intervalo de los ocho años que separan este recuento del último censo, la población aumentó en 2.997 personas, equivalente a una tasa de crecimiento anual medio intercensal del 4.8 por mil

□ Esta tasa revela una importante disminución en el ritmo de crecimiento de la población en relación a lo ocurrido en los períodos intercensales anteriores.

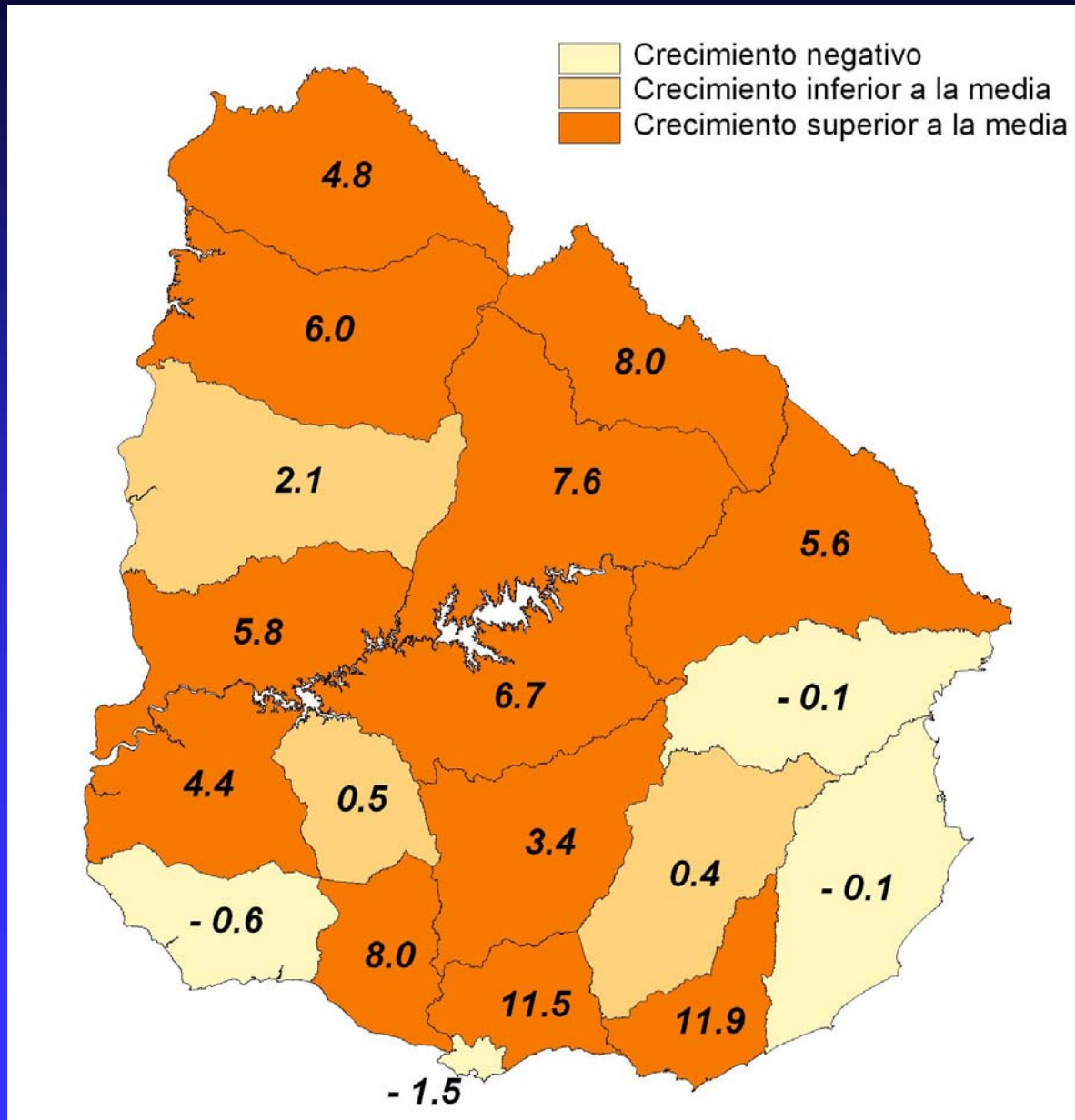
Evolución de la tasa anual media de crecimiento intercensal (por mil)



**¿Cómo se ubica el
crecimiento de Artigas en
el contexto nacional?**

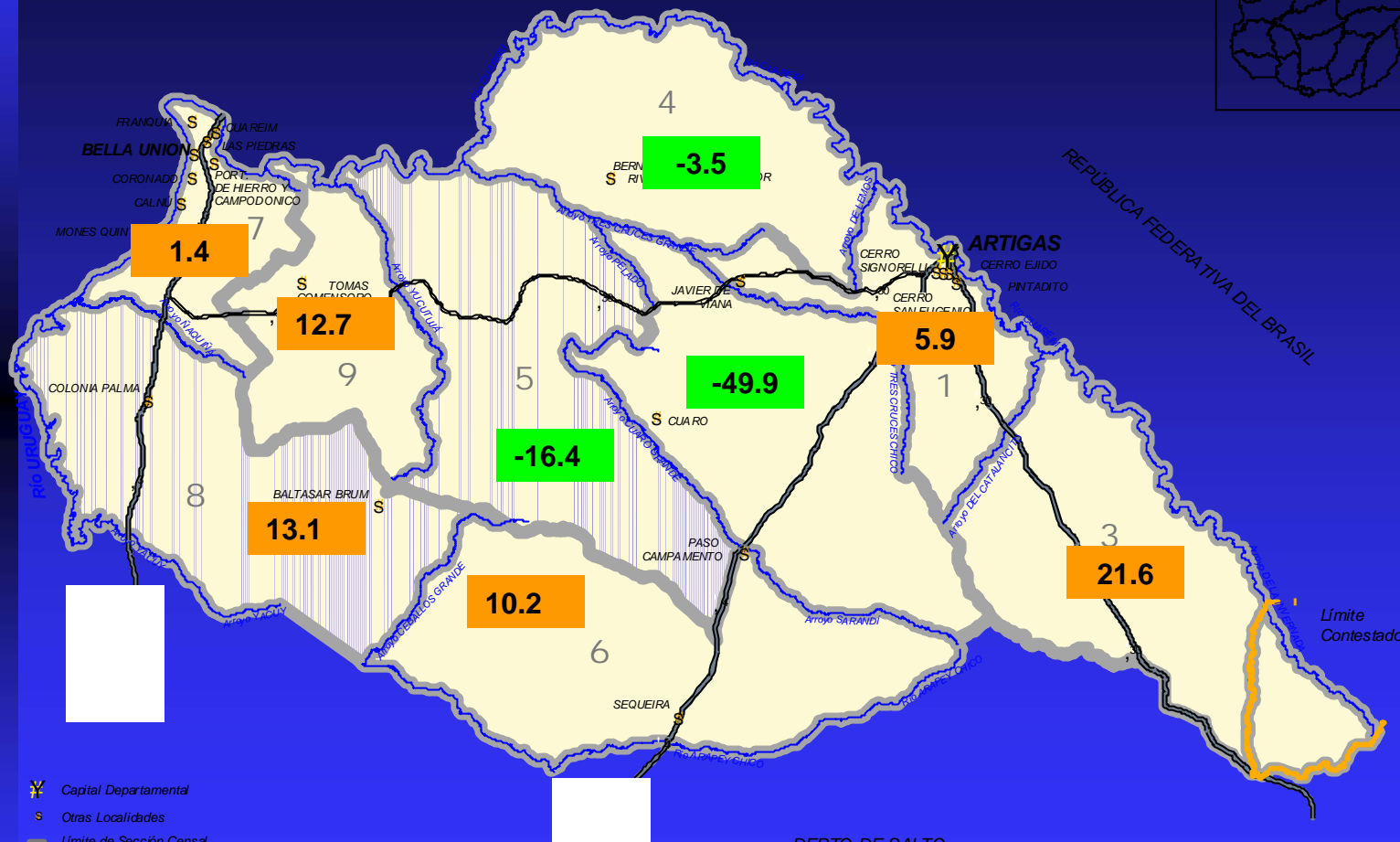
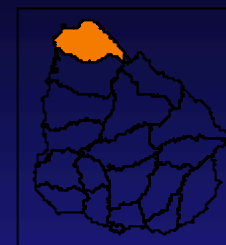
Tasas de crecimiento anual medio intercensal por departamentos

Crecimiento anual medio nacional igual a 3.2 por mil.



¿Cómo crecieron las secciones censales?

Departamento de ARTIGAS



- Capital Departamental
- Otras Localidades
- Límite de Sección Censal

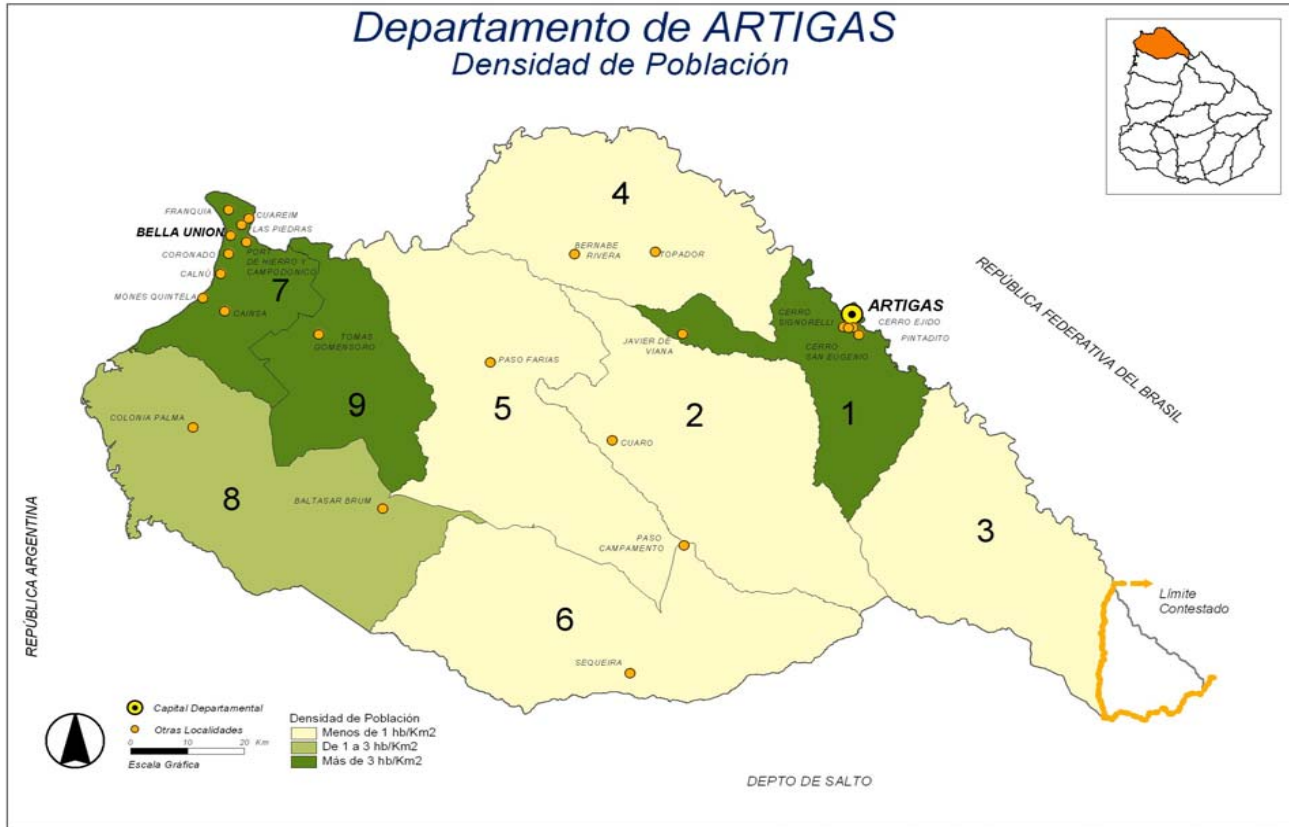
Escala Gráfica
 0 10 20 Km



DEPTO DE SALTO

Departamento de ARTIGAS

Densidad de Población



Mapa Elaborado en la Unidad de Cartografía del Instituto Nacional de Estadística - 2005

**¿Cómo crecieron las
localidades mayores de
1.000 habitantes?**

**POBLACIÓN Y TASA ANUAL MEDIA DE CRECIMIENTO, SEGÚN LOCALIDADES
MAYORES DE 1.000 HABITANTES**

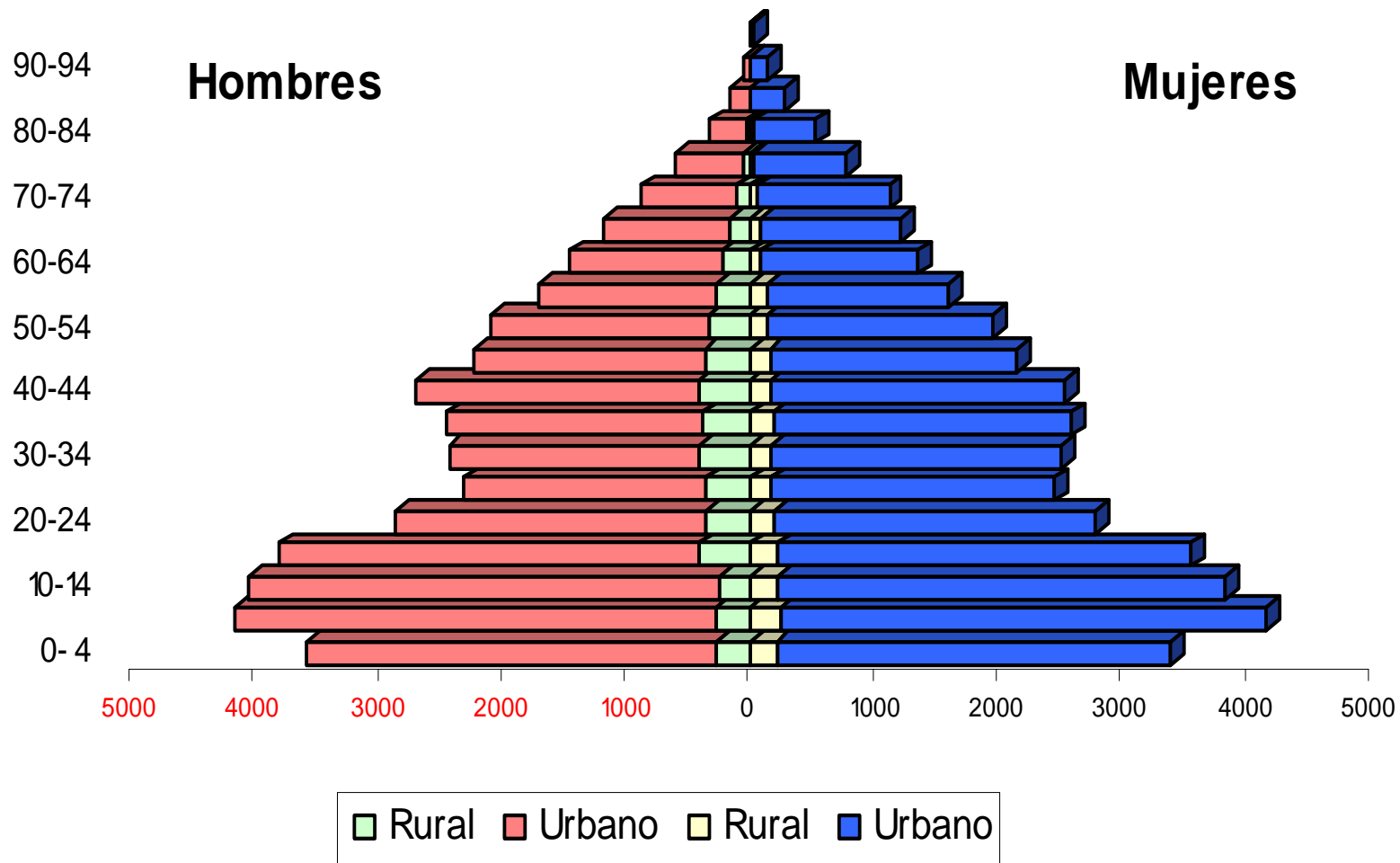
LOCALIDADES	POBLACIÓN		TASA ANUAL MEDIA DE CRECIMIENTO
	1996	2004	
Artigas	40.249	41.687	4.3
Bella Unión	13.538	13.187	-3.2
Tomás Gomensoro	2.427	2.818	18.4
Baltasar Brum	2.144	2.472	17.6
La Piedras	2.099	2.164	3.8
Pintadito	1.067	1.487	40.9

¿por qué Artigas disminuyó
su ritmo de crecimiento?

El pronunciado descenso en el ritmo de crecimiento de la población de Artigas es resultado del comportamiento de las variables demográficas fecundidad, mortalidad y de la migración interna e internacional.

Ello se refleja en el gráfico de la distribución por sexo y edad de la población

Artigas: población por grupos de edad y sexo según área geográfica



La pirámide se reduce en su base por efecto del descenso de la natalidad.

- La tasa bruta de natalidad se redujo un 28% (pasó de 23 por mil en 1996 al 16.6 por mil en 2004).

- El marcado estrechamiento del gráfico en las edades jóvenes y adultas jóvenes indica la presencia de emigración reciente y pasada con predominancia masculina.
- La cohorte 15 a 29 años, presente en el censo de 1996, se redujo un 15% con respecto a lo censado en 2004, reducción que no puede atribuirse solamente al efecto de la mortalidad, que es muy baja en esas edades. (mueren por año alrededor de 8 personas entre 15 y 24 años)
- La expulsión de población joven es una característica del departamento que persiste en el tiempo.

Bajo esta apariencia de población joven que muestra el gráfico por su forma piramidal hay un proceso de envejecimiento que es progresivo en el tiempo.

Uno de los indicadores de este envejecimiento es la proporción de personas de 65 años o más de edad en el total de la población.

PORCENTAJE DE LA POBLACIÓN DE ARTIGAS POR SEXO SEGÚN GRUPOS DE EDAD. 1996 y 2004.

GRUPOS DE EDAD	1996			2004		
	TOTAL	Hombres	Mujeres	TOTAL	Hombres	Mujeres
TOTAL	100.0	100.0	100.0	100.0	100.0	100.0
0 – 14 años	32.7	33.5	32.0	29.7	30.2	29.2
15 – 64 años	58.8	58.9	58.8	60.9	61.6	60.3
65 o más años	8.4	7.6	9.2	9.3	8.2	10.5

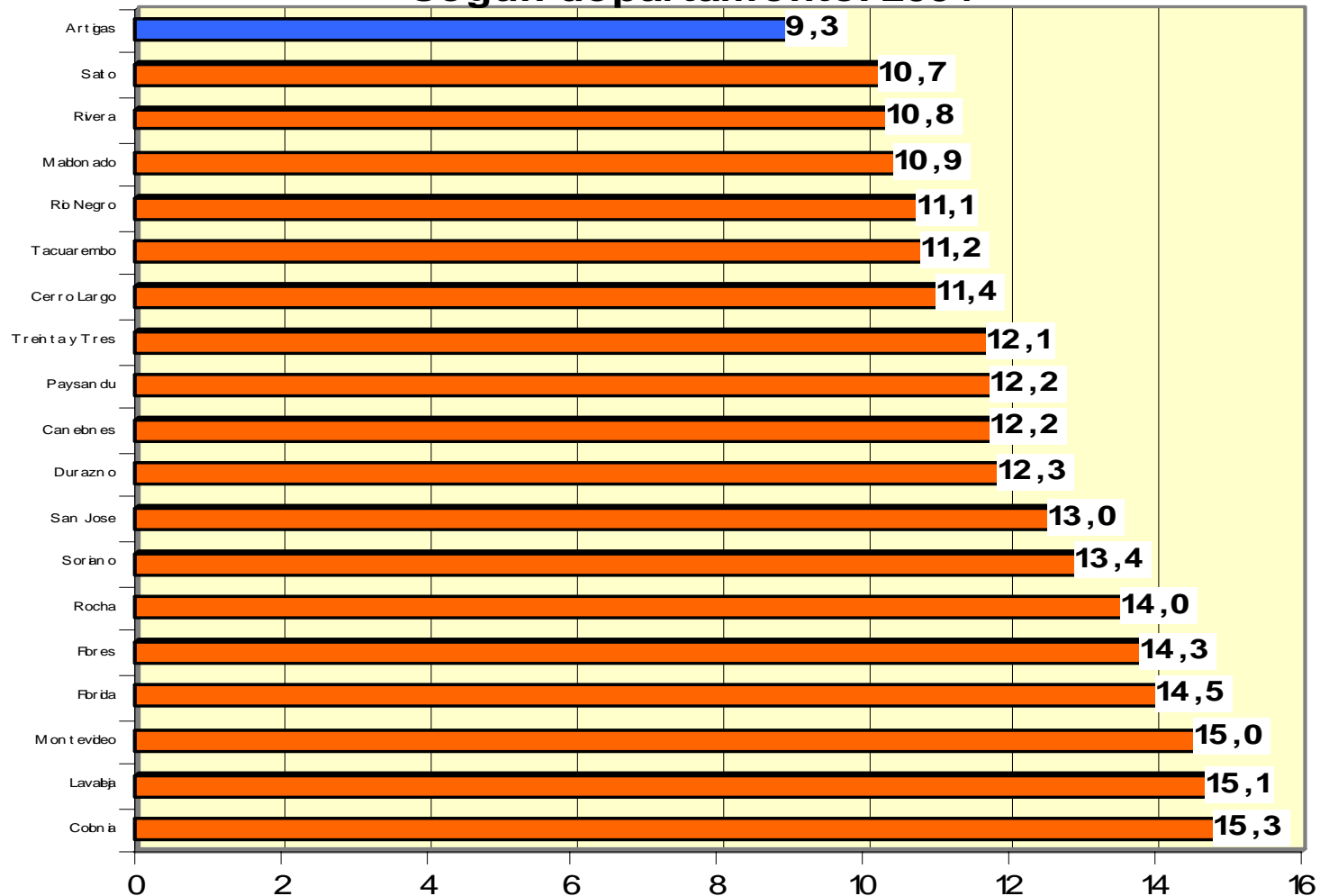
Este comportamiento demográfico es muy dinámico dado que la población de 65 años o más de edad crece a una tasa que supera más de 4 veces a la del resto de la población (17.6 por mil contra 3.6 por mil)

¿Cómo se ubica Artigas en el contexto nacional del envejecimiento?

- Es el departamento más joven del país por tener el menor porcentaje de población de 65 años o más de edad y el mayor porcentaje de población menor de 15 años.
- Hay 3 menores de quince años por cada persona adulta mayor.

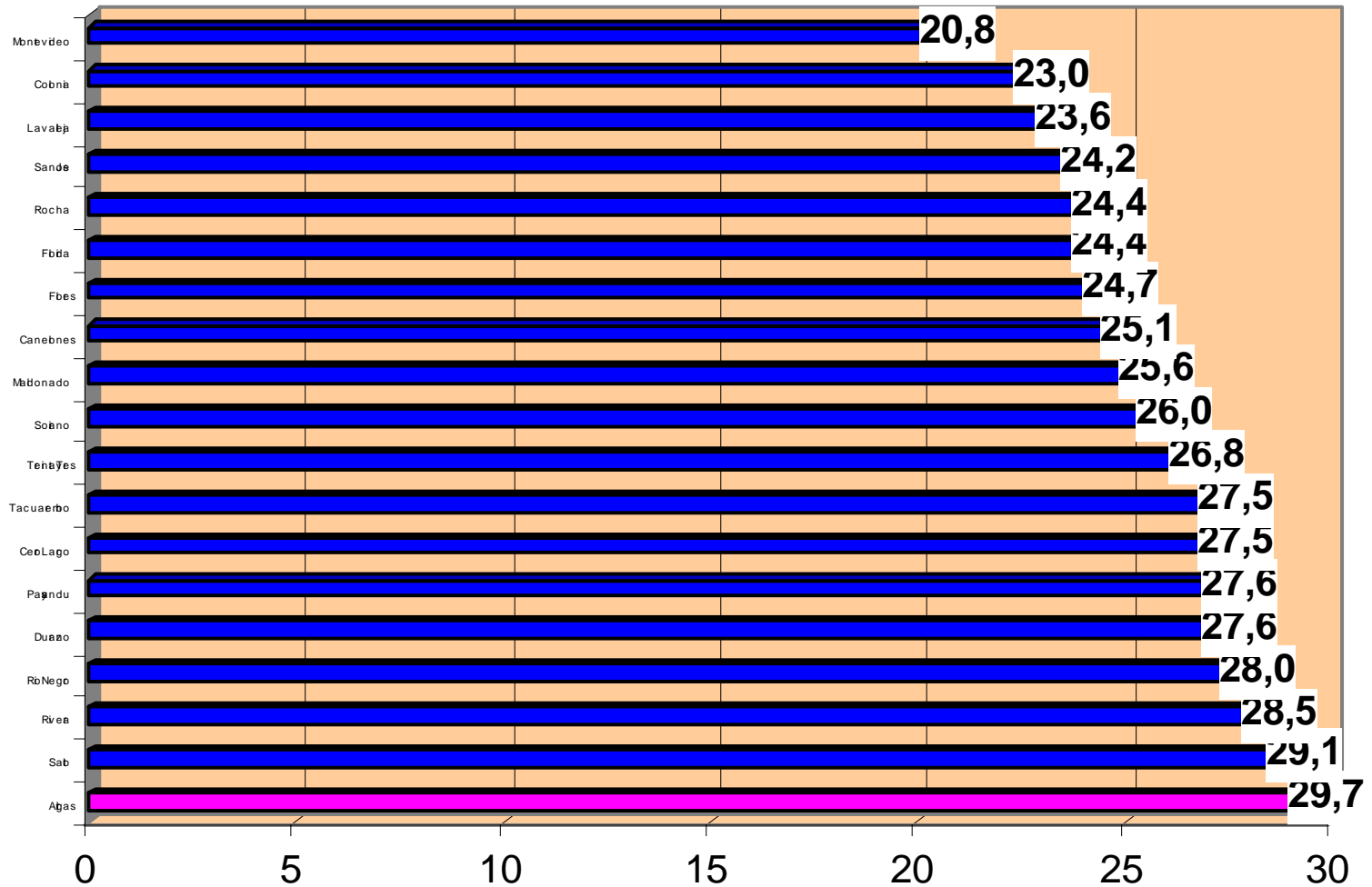
El 13.4% de la población total del país tiene 65 años o más de edad

Porcentaje de población de 65 años o más de edad, según departamento. 2004



Los menores de 15 años son el 23.9% de la población total del país

Porcentaje de población menor de 15 años. Censo 2004



Posición de Uruguay en el contexto mundial del envejecimiento

Regiones y países	Porcentaje de población		Índice de envejecimiento
	< de 15 años	de 65+ años	
Mundo	30	7	4,3
Regiones más desarrolladas	17	15	1,1
Regiones menos desarrolladas	33	5	6,6
América Latina y el Caribe	32	6	5,3
Italia	14	19	0,7
Japón	14	19	0,7
Canadá	18	13	1,4
Uruguay	24	13	1,8
ARTIGAS	29	9	3,2

Fuente: Population Reference Bureau, Data Sheet 2004.

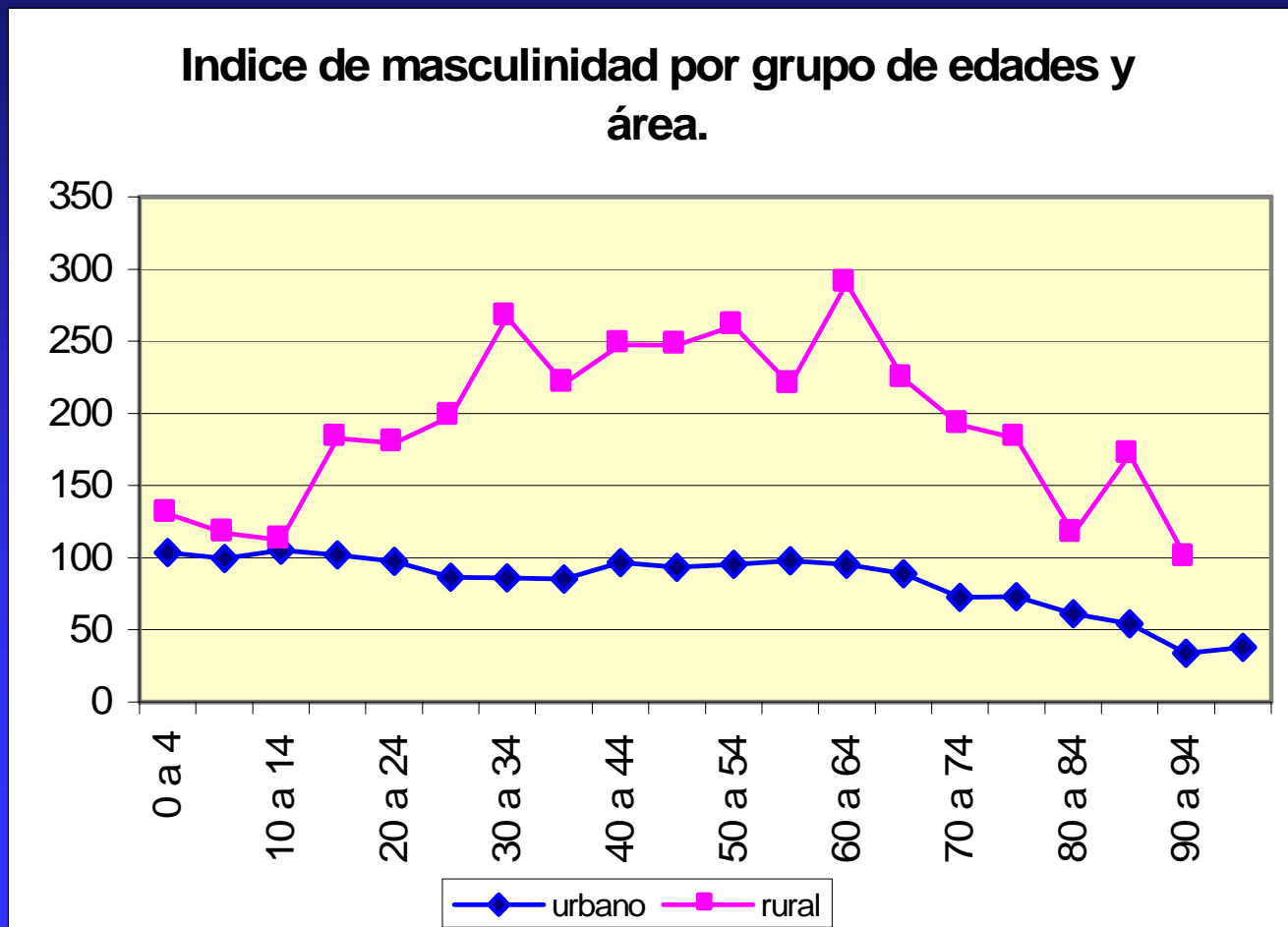
Aumenta la concentración de la población en el área urbana de Artigas en desmedro de la rural.

- **El grado de urbanización pasó de 88.7% en 1996 a 90.8% en 2004.**

En este proceso intervienen los siguientes factores:

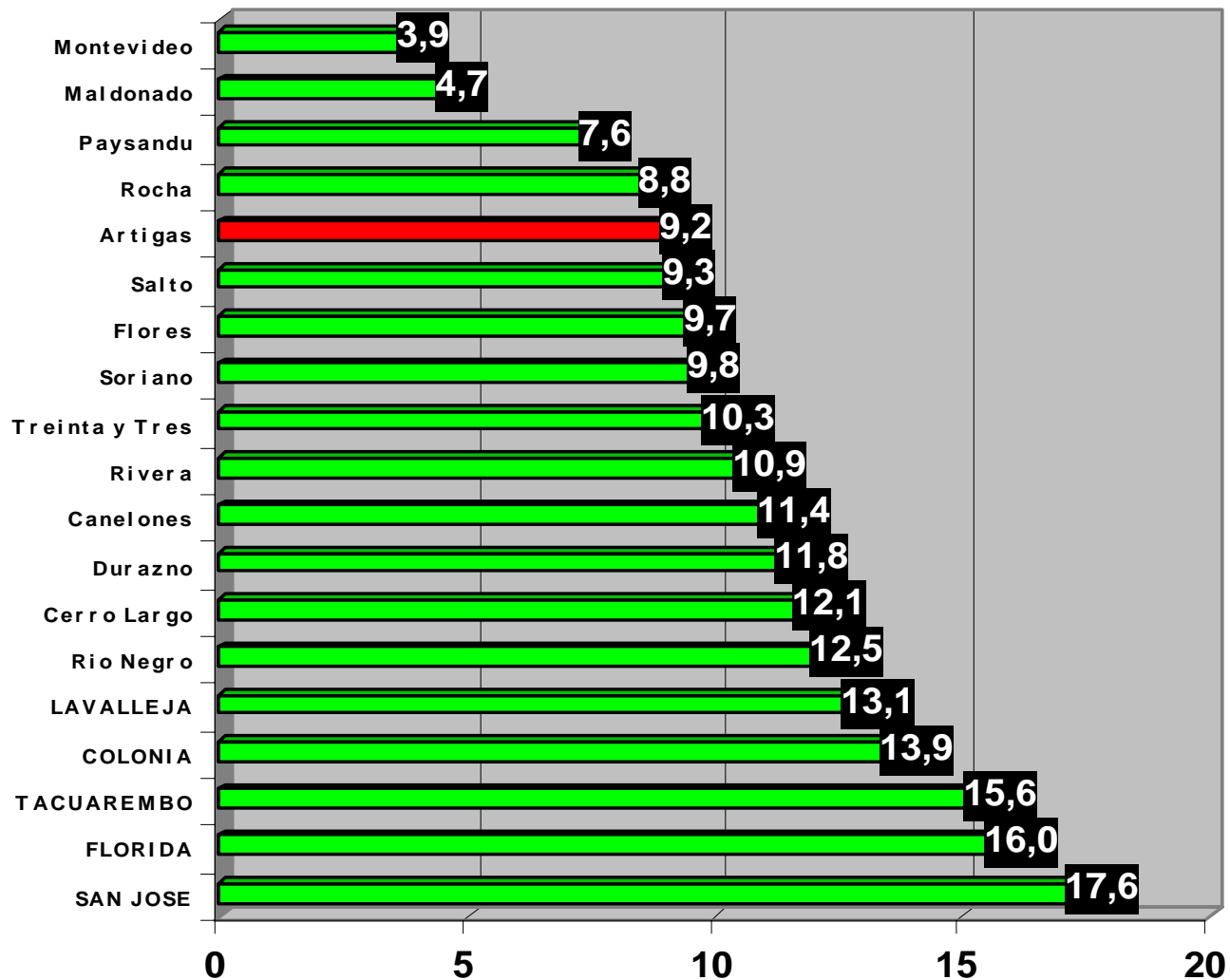
- **migración de la población rural hacia áreas urbanas**
- **crecimiento natural de la población urbana**
- **transferencia de población por reclasificación del área de su zona de residencia**

En la población urbana predominan las mujeres (hay 106 mujeres por cada cien hombres).
En la población rural la relación se invierte y hay 194 hombres por cada 100 mujeres.



En relación a los restantes departamentos, Artigas se ubica en el quinto lugar con respecto al menor porcentaje de población rural.

Porcentaje de población rural por departamento



Los hogares particulares aumentaron un 9% en relación a 1996. En áreas rurales se observa una reducción del 9%.

NÚMERO DE HOGARES PARTICULARES EN LOS CENSOS DE 1996 Y 2004, SEGÚN ÁREA Y PORCENTAJE DE VARIACIÓN INTERCENSAL

AREA	HOGARES PARTICULARES		PORCENTAJE DE VARIACIÓN
	1996	2004	
TOTAL	20.194	21.907	8.5
URBANA	18.059	19.970	10.6
RURAL	2.135	1.937	-9.3

El tamaño medio de los hogares particulares continúa reduciéndose.

**TAMAÑO MEDIO DE LOS HOGARES PARTICULARES EN
LOS CENSOS DE 1996 Y 2004 SEGÚN ÁREA**

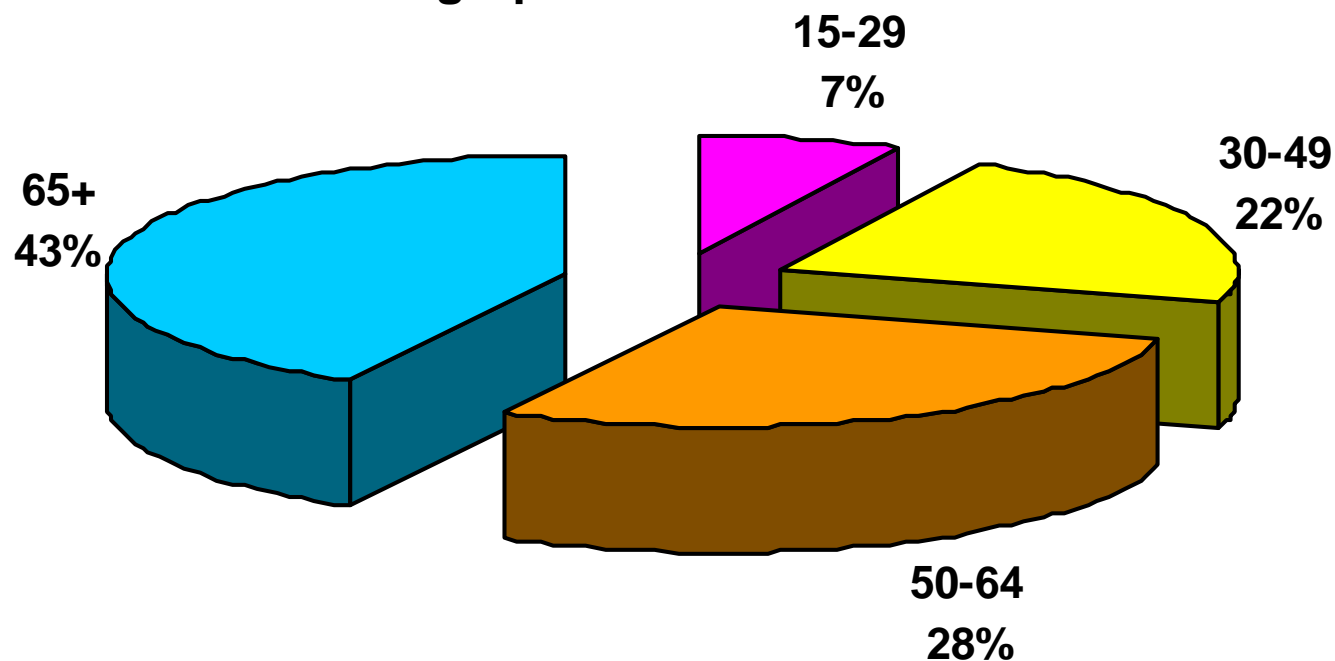
ÁREA	TAMAÑO MEDIO DE LOS HOGARES PARTICULARES	
	1996	2004
TOTAL	3.6	3.5
URBANA	3.7	3.5
RURAL	3.2	2.9

A pesar de esta reducción Artigas es el departamento del país que posee el mayor tamaño medio del hogar.

- Para el total nacional el tamaño medio del hogar es de tres personas.
- Existe una gran variabilidad del tamaño medio del hogar según las localidades de Artigas (entre 3 y 5 personas por hogar)

El 15% de los hogares particulares son unipersonales y albergan al 4% de la población total del departamento.

Distribución de las personas que viven solas por grupos de edad.

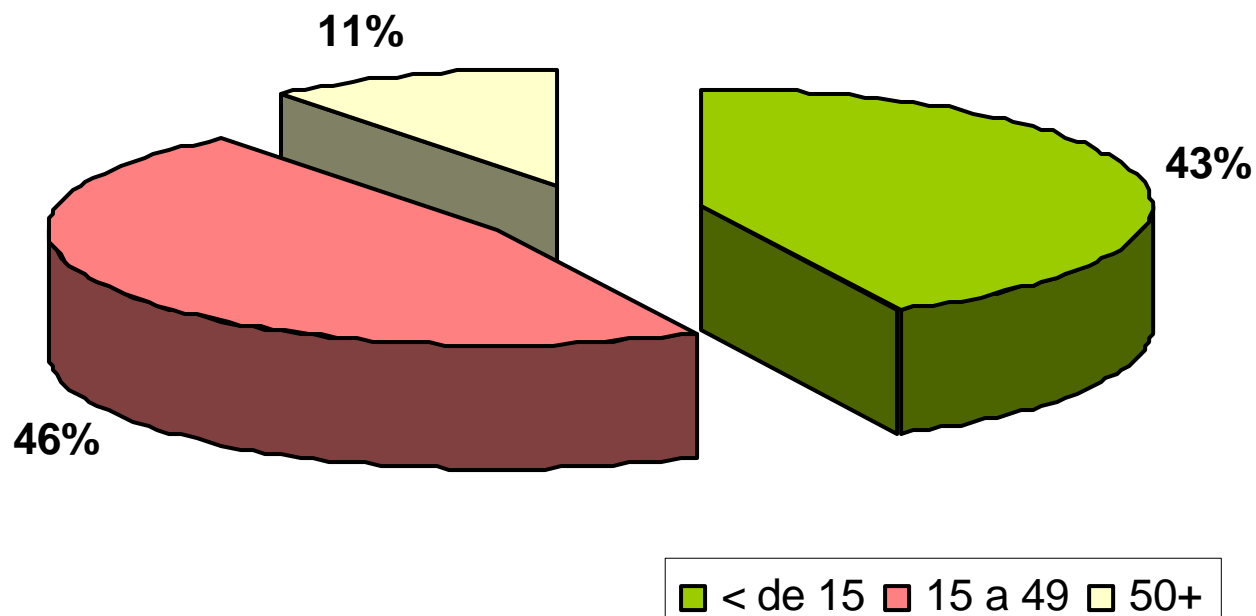


Según la edad, el género marca comportamientos diferenciales en las personas que viven solas.

- Entre 15 y 49 años por cada 10 varones solos hay 3 mujeres en la misma situación.
- Entre los 50 y 64 años por cada 10 varones solos hay 7 mujeres en la misma situación
- Para 65+ años por cada 10 varones solos hay 19 mujeres en la misma situación

El 44% de la población de Artigas (33.461 personas) vive en hogares numerosos con 5 o más integrantes.

Composición de los hogares de cinco o más integrantes por edad de los mismos.

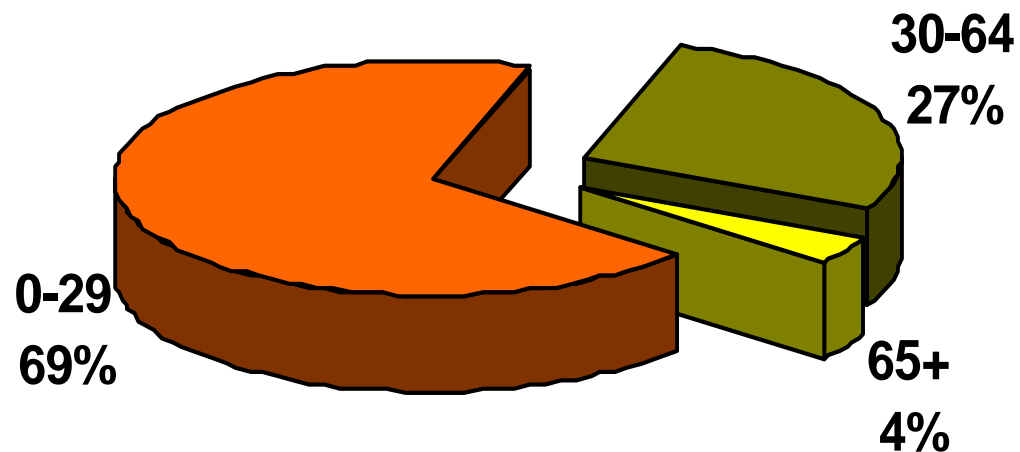


En Artigas, 3.328 personas, que representan el 4.3% de la población total, viven en asentamientos irregulares.

- De esta población 1.700 son hombres y 1.628 son mujeres.

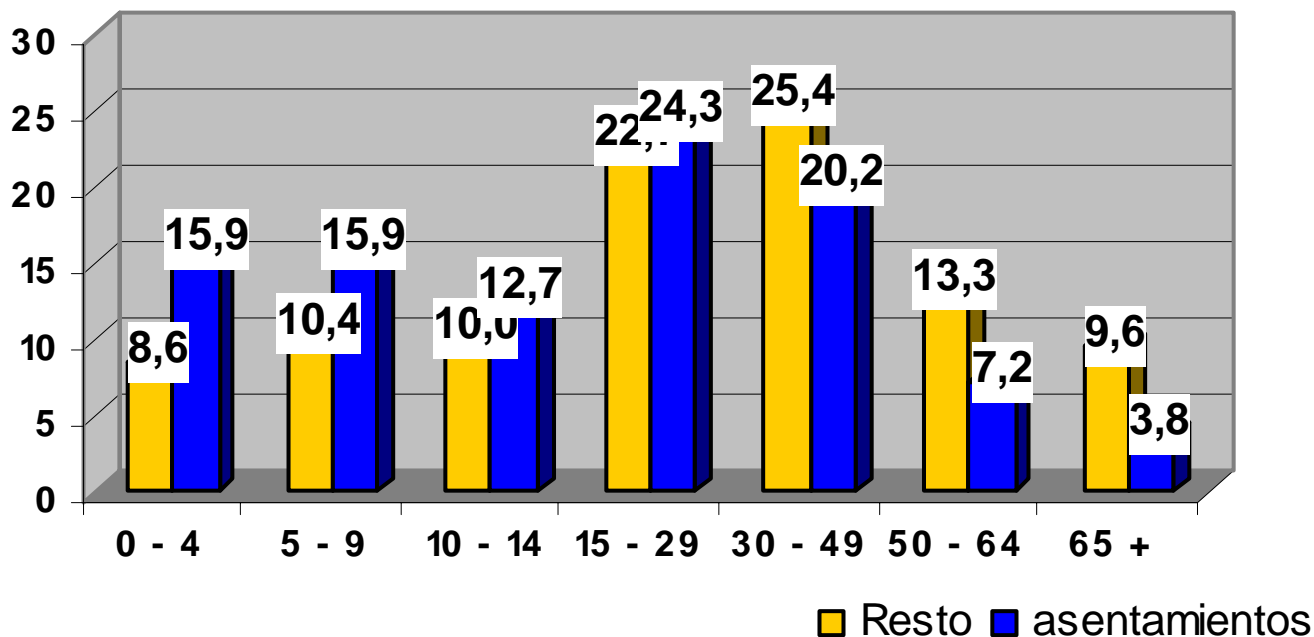
El 69% de la población que vive en asentamientos irregulares son niños, adolescentes y jóvenes.

Distribución de la población de Artigas en asentamientos irregulares por grupos de edades.



El porcentaje de niños de 0 a 4 años en asentamientos irregulares casi duplica al registrado en el resto de la población.

Distribución de la población en asentamientos irregulares y en el resto de la población por grupos de edad.



El 70.1% de la población de Artigas en asentamientos irregulares se concentra en la sección censal 1.

El resto vive en las secciones 6 y 7:

- La sección séptima con el 29.3%
- La sección sexta con 0.6%

**En los asentamientos
irregulares hay 836 hogares
particulares que representan
el 3.8% de los hogares
particulares totales de Artigas.**

El tamaño medio de los hogares en asentamientos irregulares es superior al registrado en el resto de la población que es de 3.5 personas por hogar.

POBLACIÓN EN HOGARES PARTICULARES, POR SEXO Y TAMAÑO MEDIO DEL HOGAR, EN ASENTAMIENTOS IRREGULARES

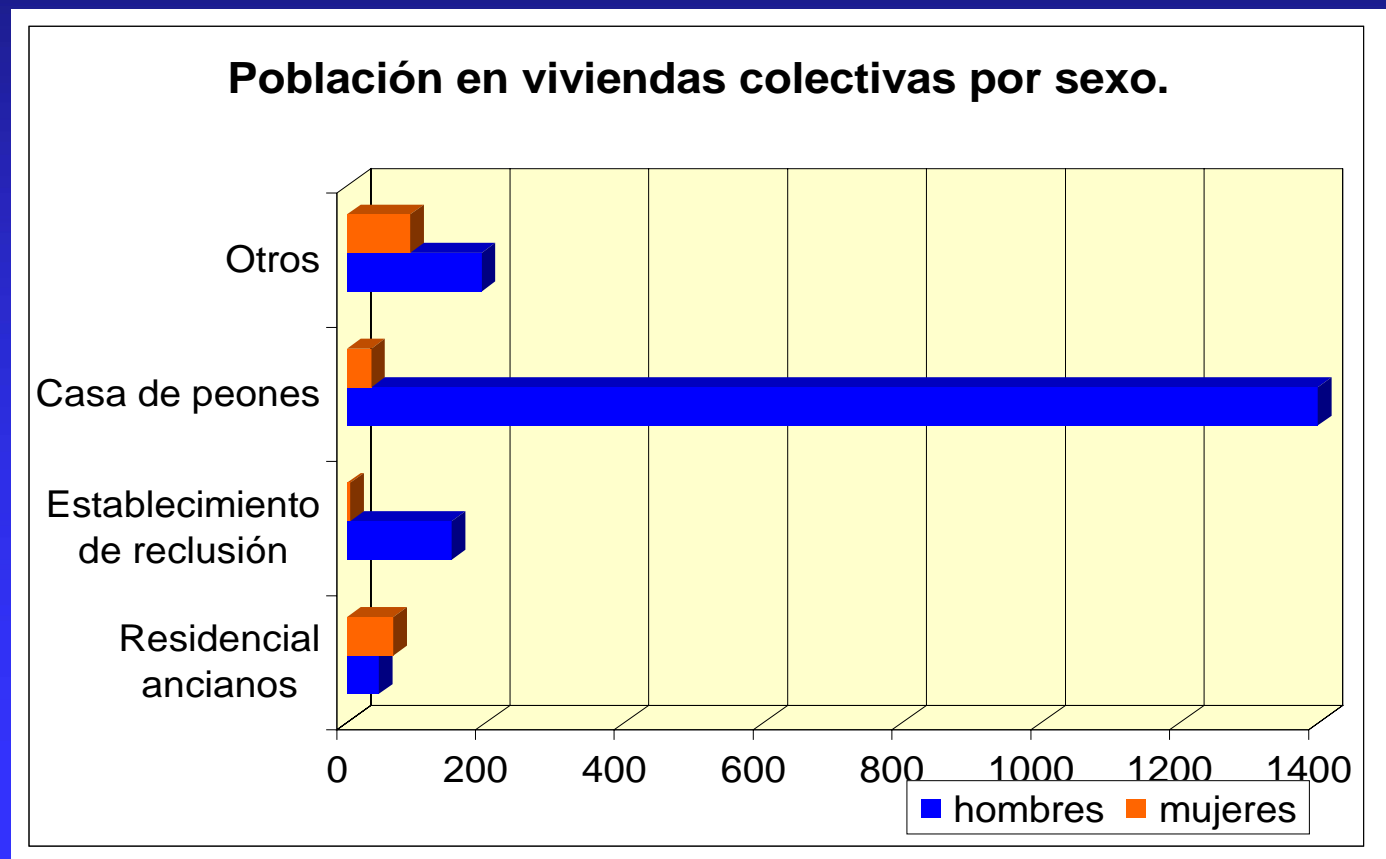
POBLACIÓN EN HOGARES PARTICULARES			TAMAÑO MEDIO DEL HOGAR
TOTAL	HOMBRES	MUJERES	
3.328	1.700	1.628	4.0

Las viviendas particulares aumentaron un 11%

Viviendas particulares en los censos de 1996 y 2004, según condición de ocupación

Condición de ocupación	Viviendas particulares		Variación porcentual
	1996	2004	
Total	22.538	24.970	10,8
Ocupadas	20.725	21.351	3,0
Desocupadas	1.813	3.619	99,6

En el departamento de Artigas se censaron 492 viviendas colectivas en las que viven 1.987 personas.



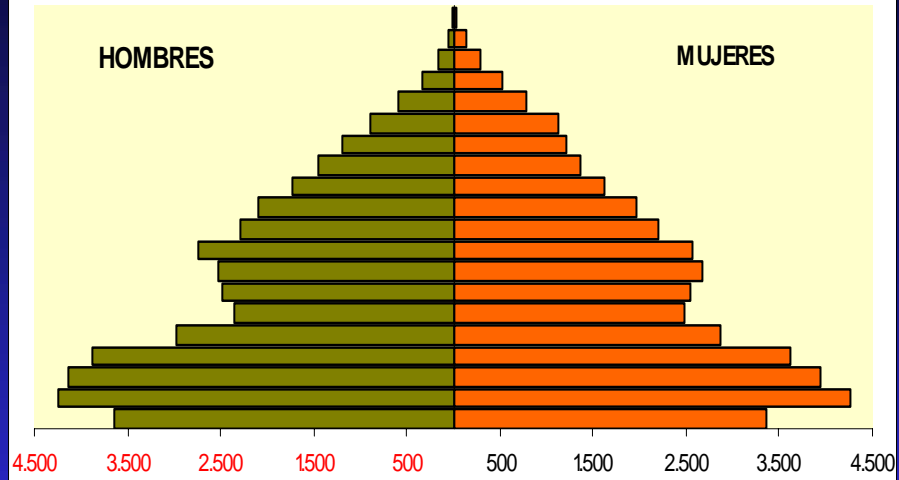
□ Las casas de peones que suman 439 albergan en su casi totalidad población masculina.

En las residenciales de ancianos que suman ocho el 59% son mujeres.

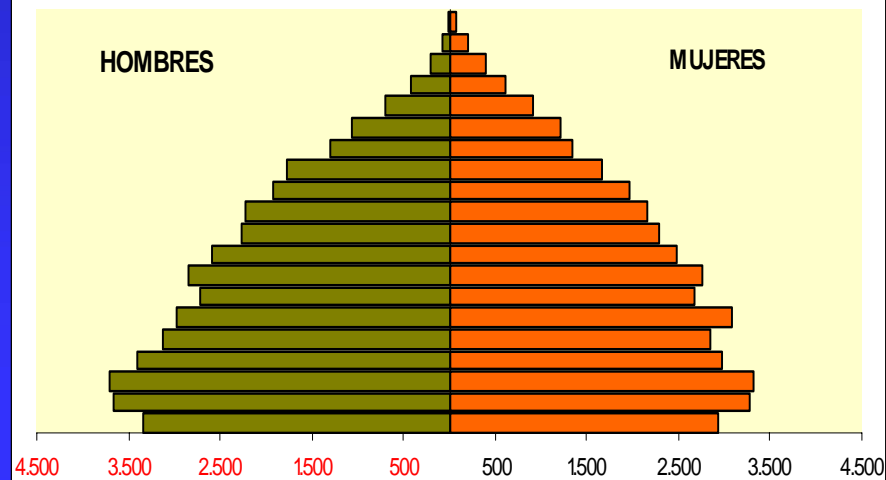
**¿Cuál será la evolución
de la población de
Artigas
en los próximos
20 años?**

En el año 2025 la población de Artigas se mantendrá en volumen similar a la actual, pero tendrá una estructura demográfica más envejecida.

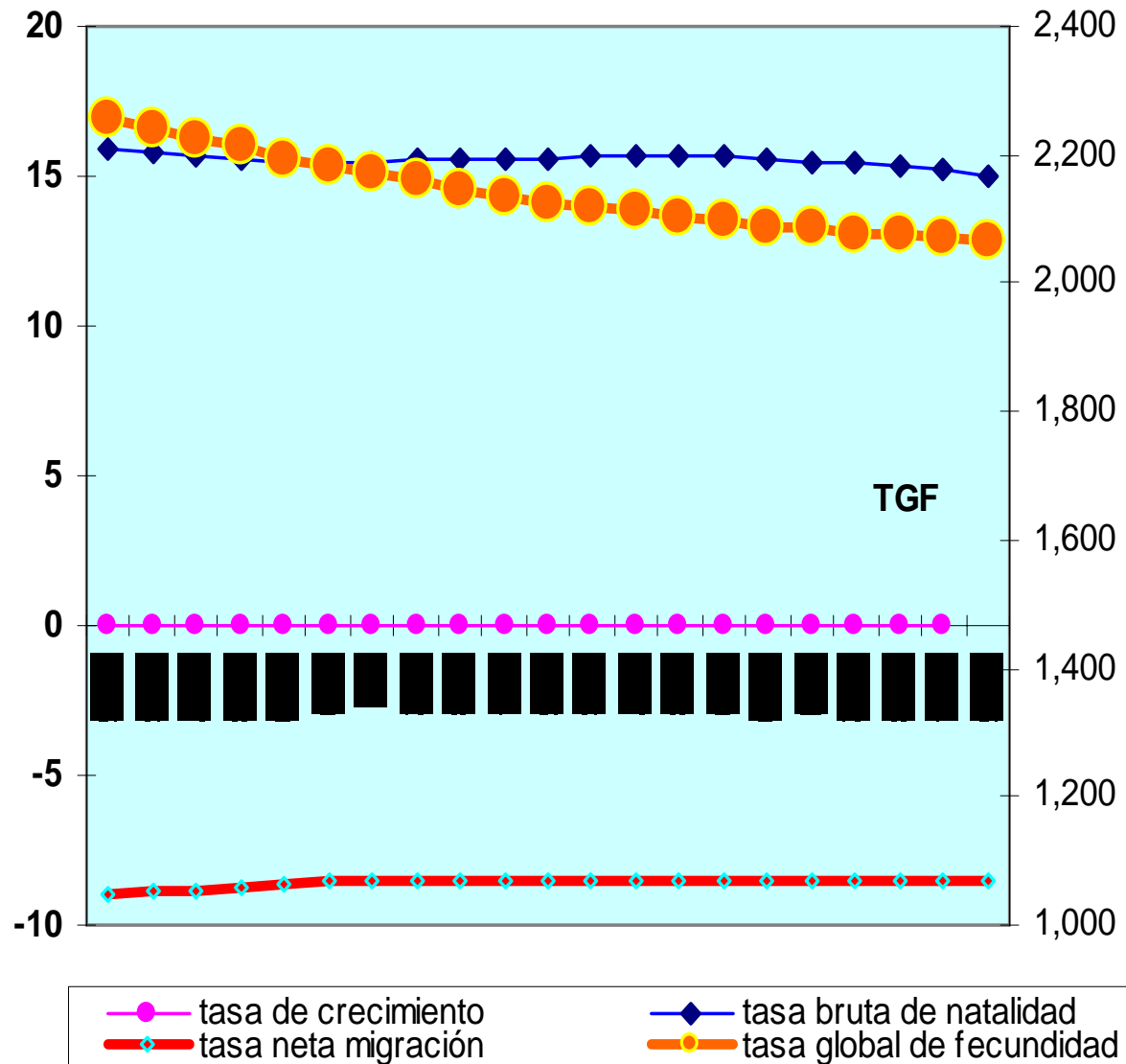
ARTIGAS: POBLACION POR SEXO Y GRUPOS QUINQUENALES DE EDADES (al 30/6/2005)



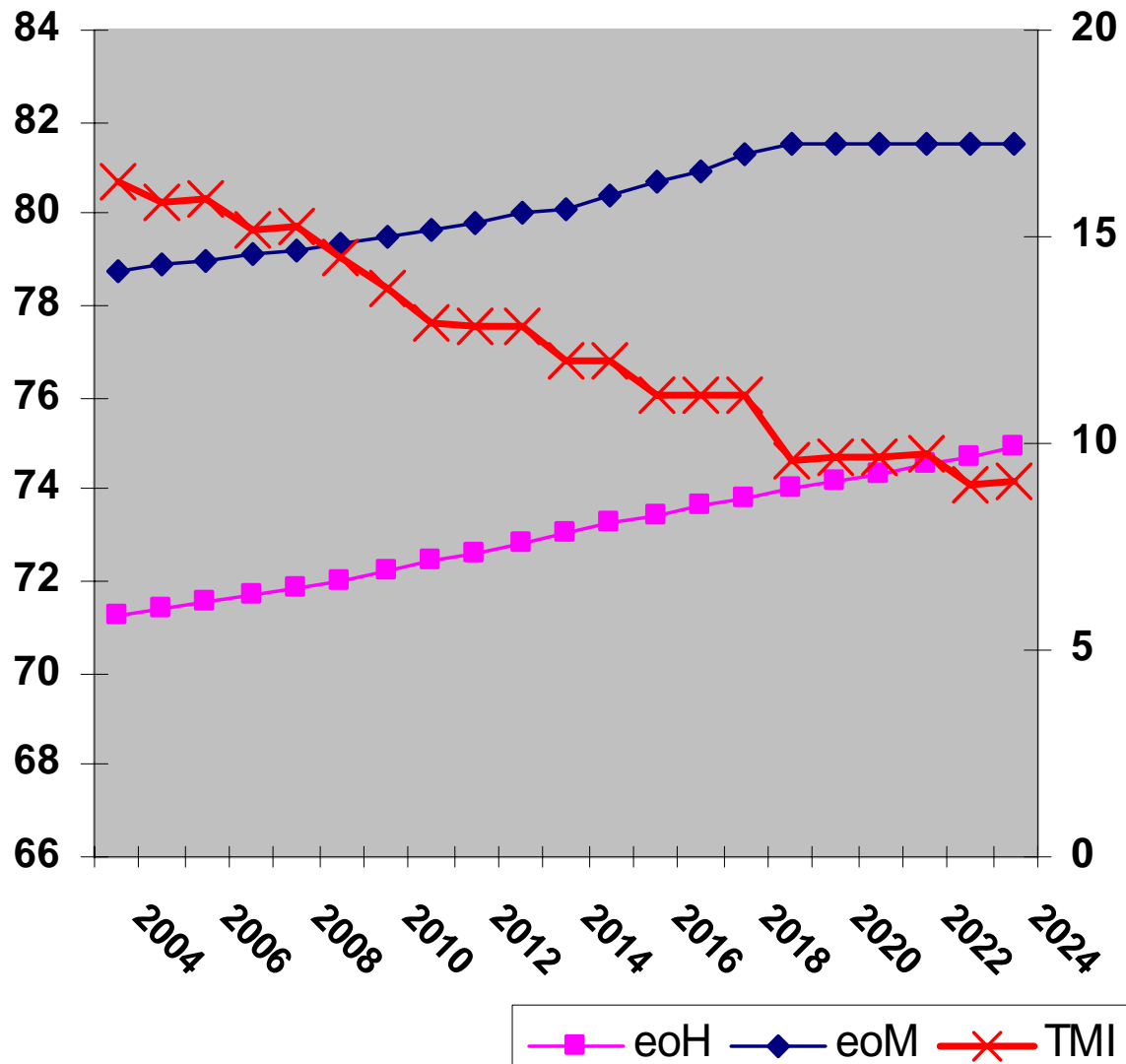
ARTIGAS: POBLACION POR SEXO Y GRUPOS QUINQUENALES DE EDADES (al 30/6/2025)



Indicadores demográficos 2004-2025



Indicadores de mortalidad



- El 10.7% de su población tendrá 65 años o más de edad.
- La mitad de la población se situará por encima de los 31 años.
- Los menores de quince años serán la cuarta parte de la población lo que hace que la relación entre ambas poblaciones sea 2.4

- La población en las edades centrales 15 a 64 años aumentará levemente tanto en términos absolutos como relativos.
- Numéricamente pasaran de 48.429 a 50.718.
- En porcentaje pasarán de 61% a 64% en el 2025.

Aumentará la concentración de la población en las zonas urbanas del departamento, llegando al 98%