



Instituto Nacional de Estadística  
Uruguay

Censo Fase I - 2004

# Objetivos

- Actualizar Base Cartográfica.
- Actualizar Marco Geoestadístico.
- Confeccionar Directorio de Direcciones Principales.
- Estimar Saldos Migratorios.
- Ajuste de las Proyecciones Demográficas

# Características Generales del Censo

- Es un procedimiento estadístico caracterizado por las mayores dificultades técnicas, prácticas y operativas.
- Se releva en forma exhaustiva el territorio nacional asegurando la inclusión de todas las unidades a investigar.
- Involucra a toda la sociedad.
- Como toda actividad estadística la información individual está celosamente amparada por el secreto estadístico.

# Características particulares de Fase I

- El relevamiento se desarrolló entre el 15 de junio y el 31 de julio de 2004.
- Registró a las personas en función de su residencia habitual (Censo de derecho).
- Se relevó información básica acorde a los objetivos definidos.

# Estrategia de acción

## ➤ Centralización Normativa

Instituto Nacional de Estadística

## ➤ Descentralización Operativa

Intendencias Municipales

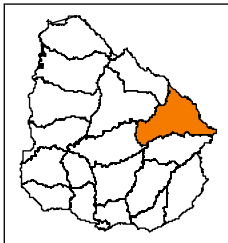
# División geoestadística



- Departamento Censal
- Sección (232)
- Segmento (3.967)
- Zona (55.955)

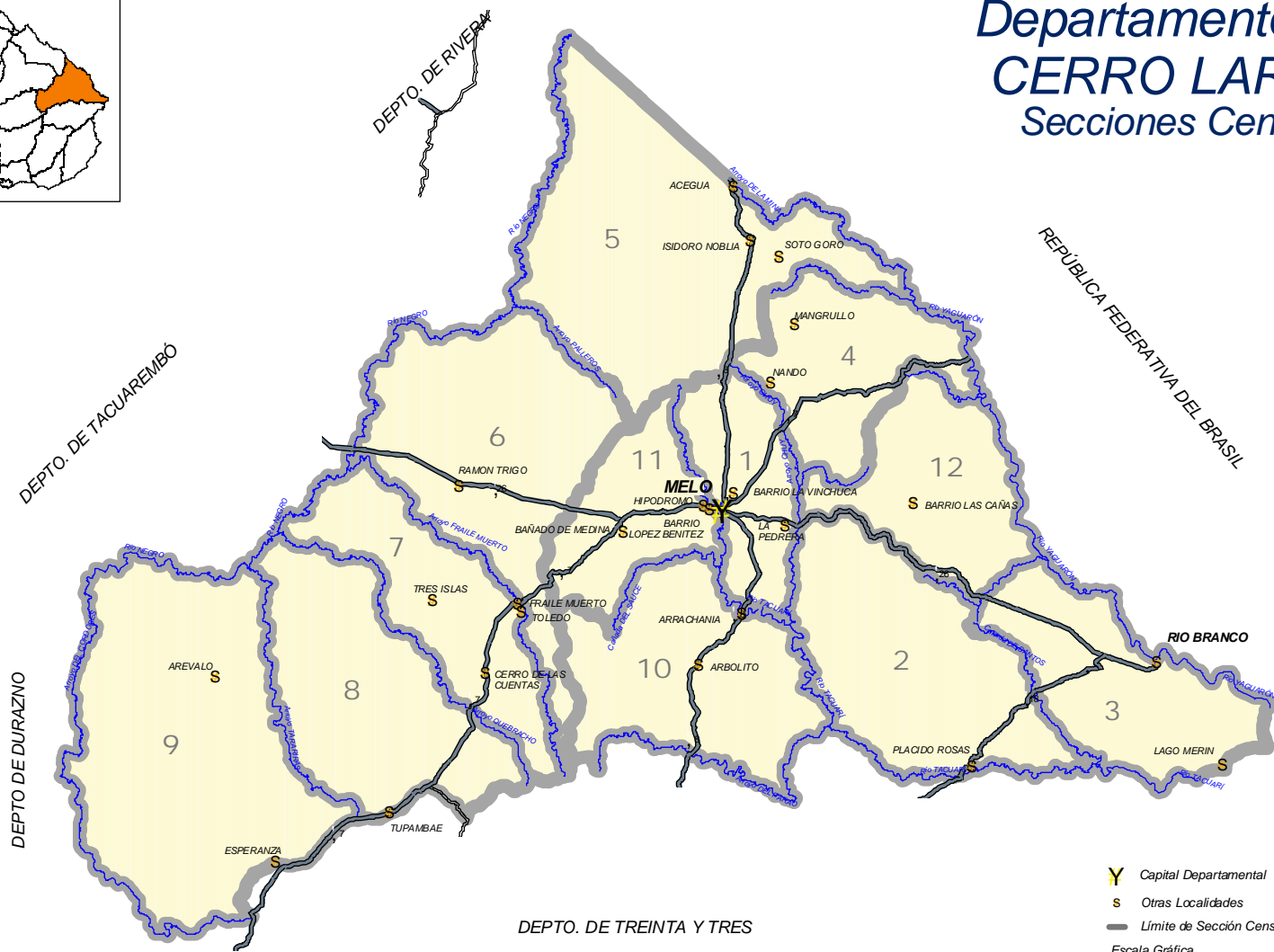
# Organización Departamental

- Jefe Departamental: 1
- Jefes Seccionales: 12
- Enumeradores: 87
- Segmentos: 161
- Zonas: 2.179



# Departamento de CERRO LARGO

## Secciones Censales





# Documentación de referencia

- Manual del jefe departamental
- Manual del supervisor
- Manual del enumerador
- Formularios, cuestionarios, planillas

[www.ine.gub.uy](http://www.ine.gub.uy)

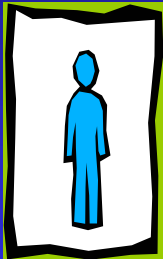
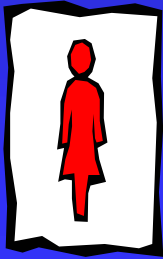
# Cerro Largo

## Principales Resultados

**La población de Cerro Largo representa el 2.7% de la población total del país que alcanza a 3.241.003 habitantes**

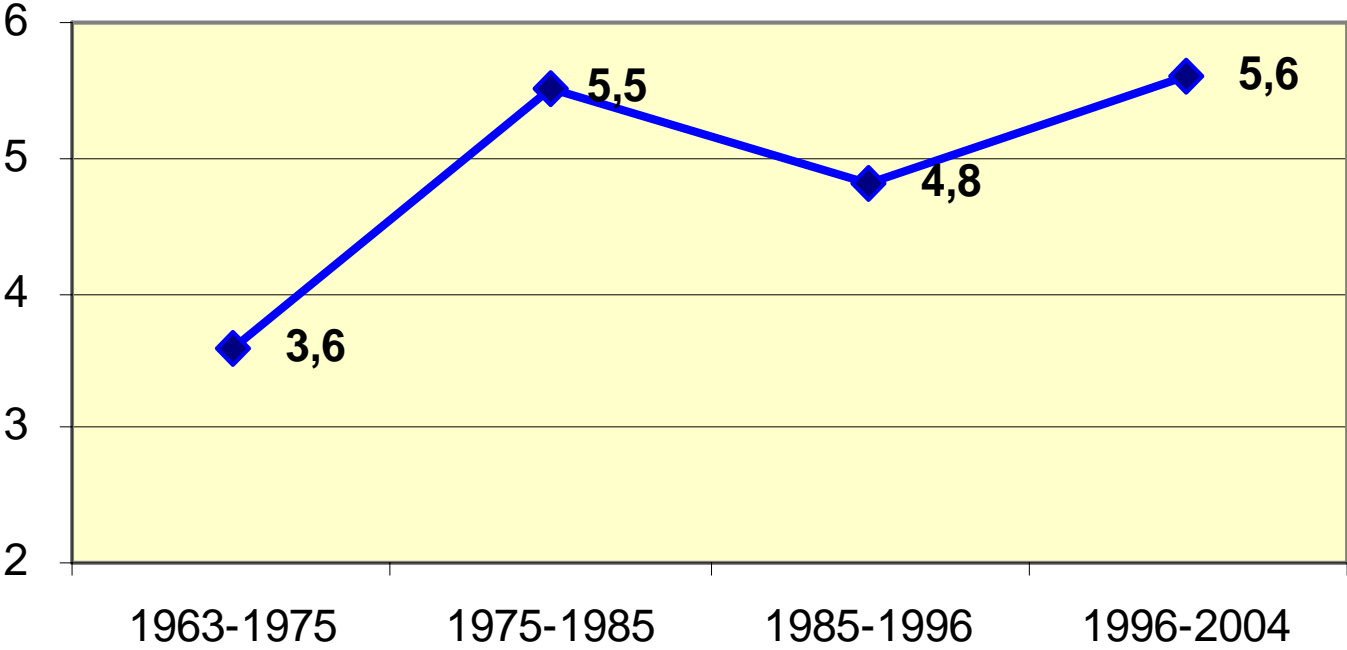


# La población de Cerro Largo se reparte en proporciones casi similares entre hombres y mujeres

SEXO	POBLACION	%
	42.675	49.3 %
	43.889	50.7 %

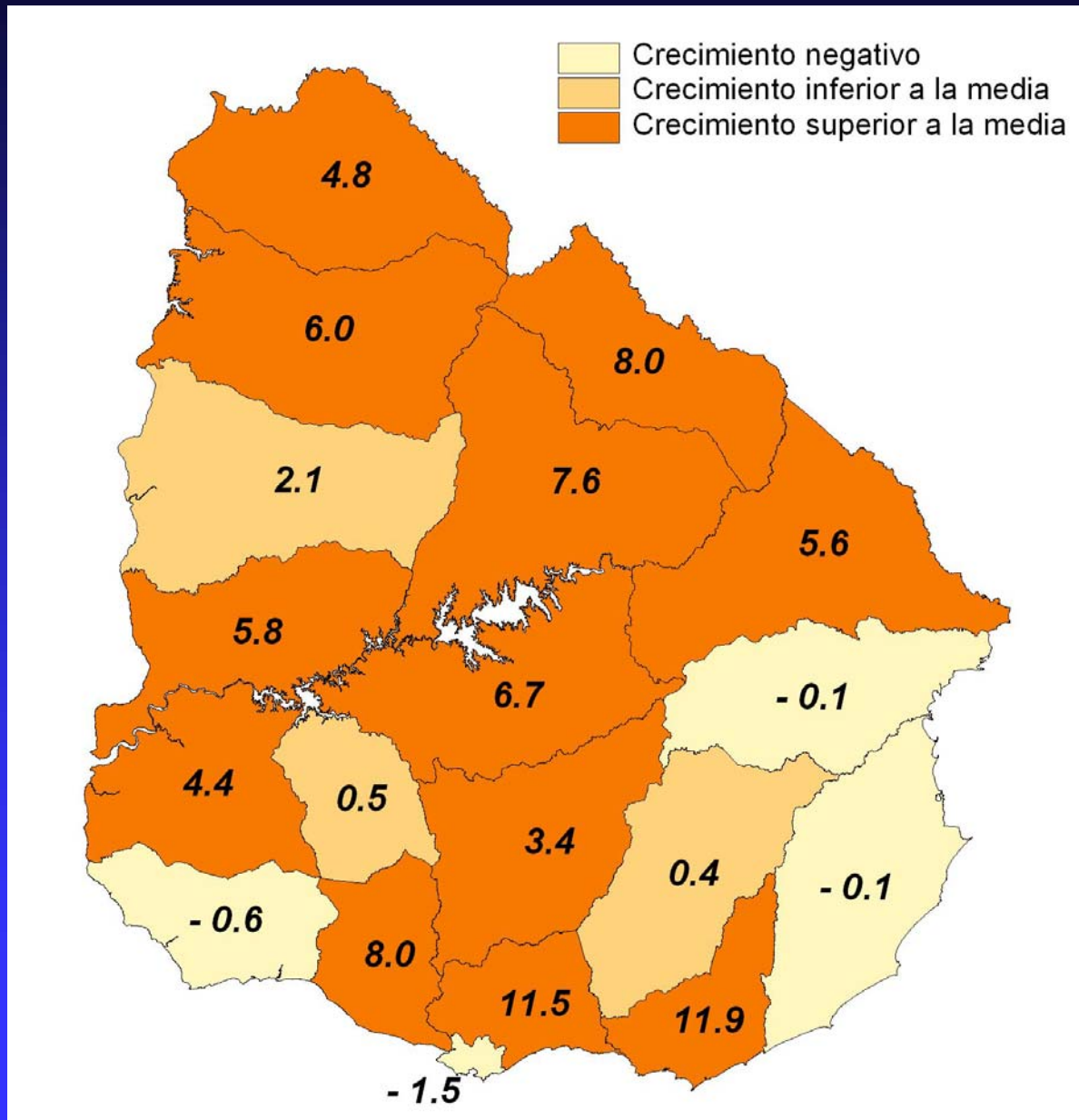
- En el intervalo de los ocho años que separan este recuento del último censo, la población aumentó en 3.856 personas, equivalente a una tasa de crecimiento anual medio intercensal del 5.6 por mil**
- Esta tasa revela un cambio de tendencia en el ritmo de crecimiento de la población con relación a lo ocurrido en el período intercensal anterior**

### Evolución de la tasa anual media de crecimiento intercensal (por mil)



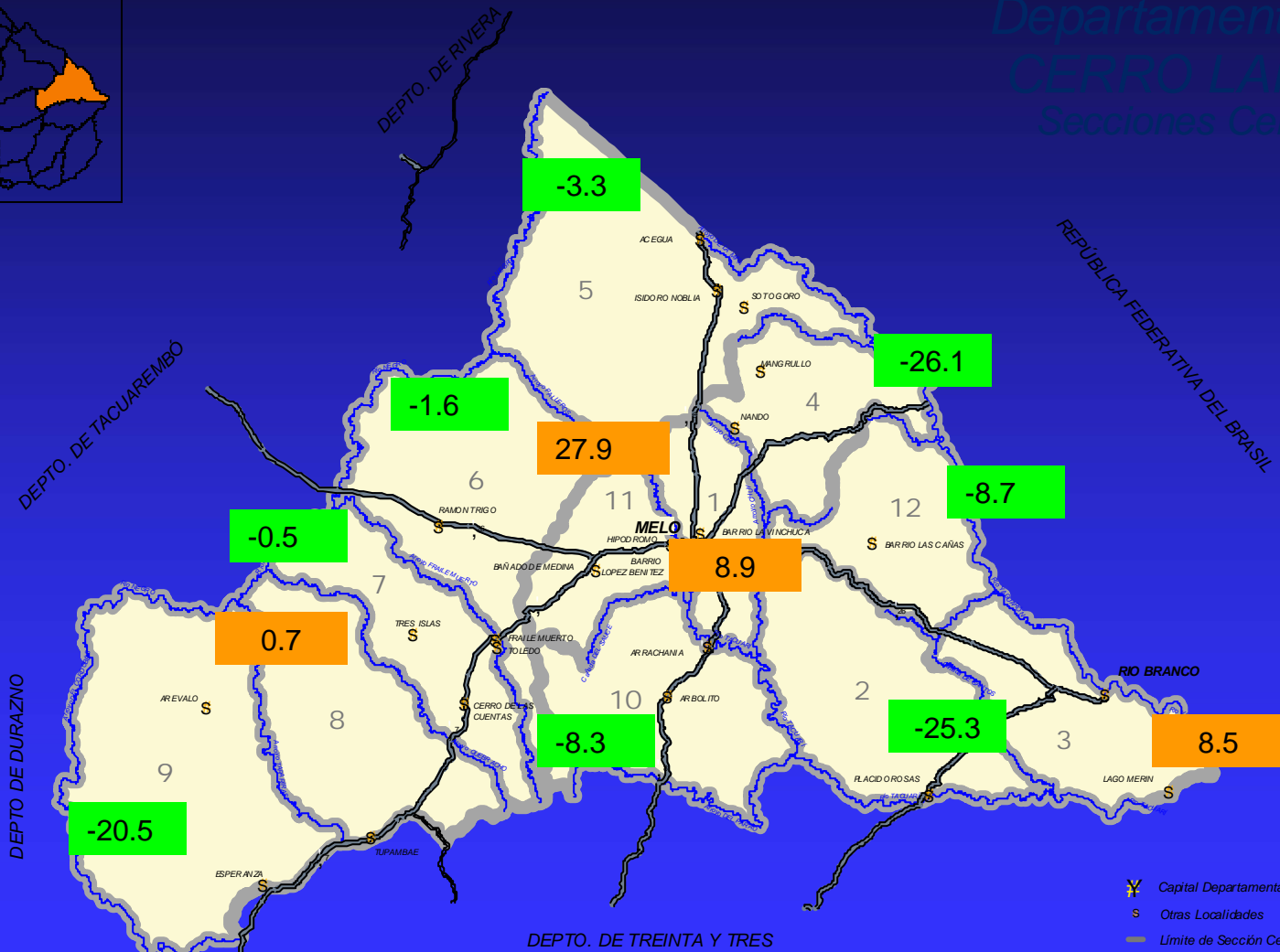
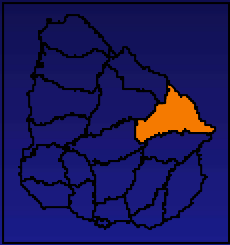
# Tasas de crecimiento anual medio intercensal por departamentos

Crecimiento anual medio nacional igual a 3.2 por mil.



# Departamento de CERRO LARGO

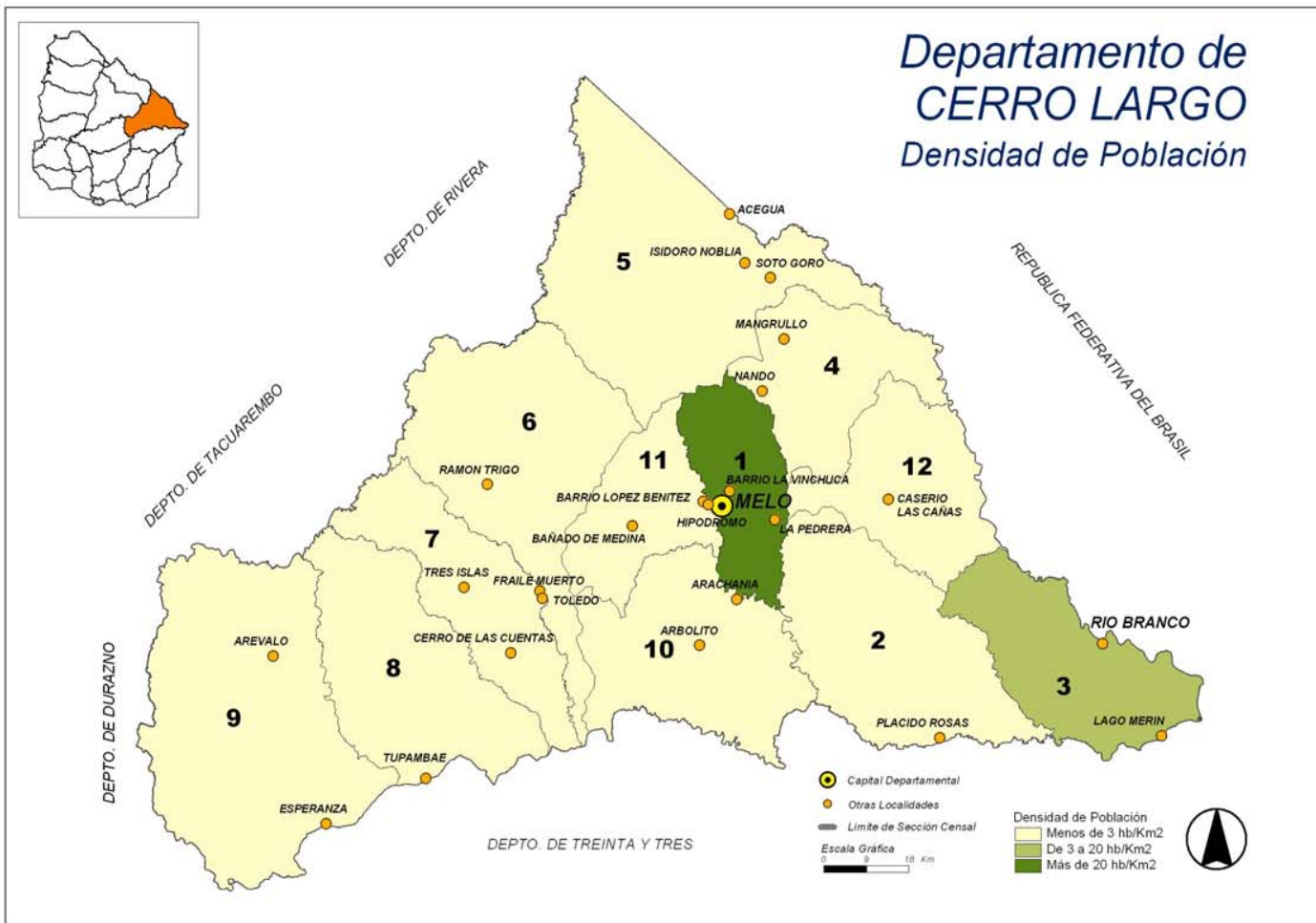
## Secciones Censales



Capital Departamental  
 Otras Localidades  
 Límite de Sección Censal  
 Escala Gráfica  
 0 10 20 Kilometers







Mapa Elaborado en la Unidad de Cartografía del Instituto Nacional de Estadística - 2005

**POBLACIÓN Y TASA DE CRECIMIENTO ANUAL MEDIO INTERCENSAL, SEGÚN LOCALIDADES SELECCIONADAS E ÍNDICE DE PRIMACÍA URBANA. 1996 y 2004.**

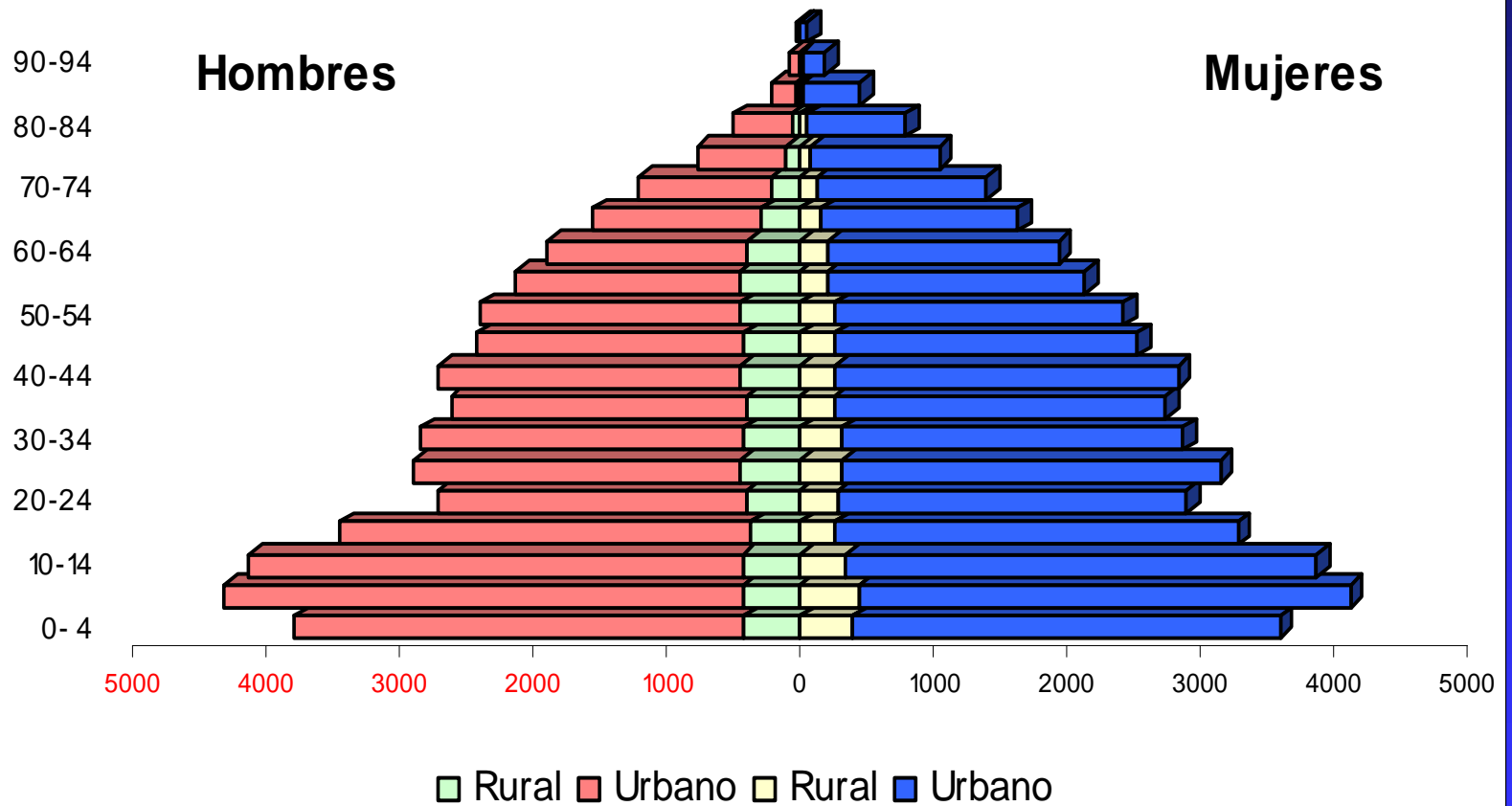
<b>LOCALIDADES</b>	<b>POBLACIÓN</b>		<b>TASA DE CRECIMIENTO INTERCENSAL (por mil)</b>
	<b>1996</b>	<b>2004</b>	
<b>Melo</b>	<b>46.889</b>	<b>50.578</b>	9.3
Río Branco	12.218	13.456	11.9
Fraile Muerto	3.215	3.229	0.5
Isidoro Noblía	1.965	2.462	27.8
Aceguá	1.432	1.493	5.1
Tupambaé	974	1.169	22.5
Índice de Primacía Urbana	2.7	2.6	.-

Nota: El índice de primacía urbana se calcula dividiendo la población de la ciudad más grande entre las tres que le siguen en tamaño poblacional.

**El aumento en el ritmo de crecimiento de la población de Cerro Largo es resultado del comportamiento de las variables demográficas fecundidad, mortalidad y de la migración interna e internacional.**

**Ello se refleja en el gráfico de la distribución por sexo y edad de la población**

# Población por grupos de edad y sexo según área geográfica



- La pirámide se reduce en su base por efecto del descenso de la natalidad. La tasa bruta de natalidad se redujo un 21% (pasó de 21.9 por mil en 1996 al 17.5 por mil en 2004).
- La mortalidad infantil se redujo un 18% y la esperanza de vida al nacimiento aumentó 2 años.

- El marcado estrechamiento del gráfico en las edades jóvenes y adultas jóvenes indica la presencia de emigración reciente y pasada.
- La expulsión de población joven es una característica del departamento que persiste en el tiempo.

También el gráfico, por su forma, muestra una población en proceso de envejecimiento demográfico.

**Uno de los indicadores de este envejecimiento es la proporción de personas de 65 años o más de edad en el total de la población.**

**PORCENTAJE DE POBLACIÓN POR SEXO SEGÚN GRUPOS DE EDAD, 1996 Y 2004.**

<b>GRUPOS DE EDAD</b>	<b>1996</b>			<b>2004</b>		
	<b>TOTAL</b>	<b>HOMBRES</b>	<b>MUJERES</b>	<b>TOTAL</b>	<b>HOMBRES</b>	<b>MUJERES</b>
<b>TOTAL</b>	<b>100.0</b>	<b>100.0</b>	<b>100.0</b>	<b>100.0</b>	<b>100.0</b>	<b>100.0</b>
<b>0 – 14 años</b>	<b>27.6</b>	<b>28.2</b>	<b>27.1</b>	<b>27.5</b>	<b>28.7</b>	<b>26.4</b>
<b>15 – 64 años</b>	<b>61.5</b>	<b>62.2</b>	<b>60.8</b>	<b>61.1</b>	<b>61.1</b>	<b>61.0</b>
<b>65 o más años</b>	<b>10.9</b>	<b>9.6</b>	<b>12.1</b>	<b>11.4</b>	<b>10.2</b>	<b>12.6</b>



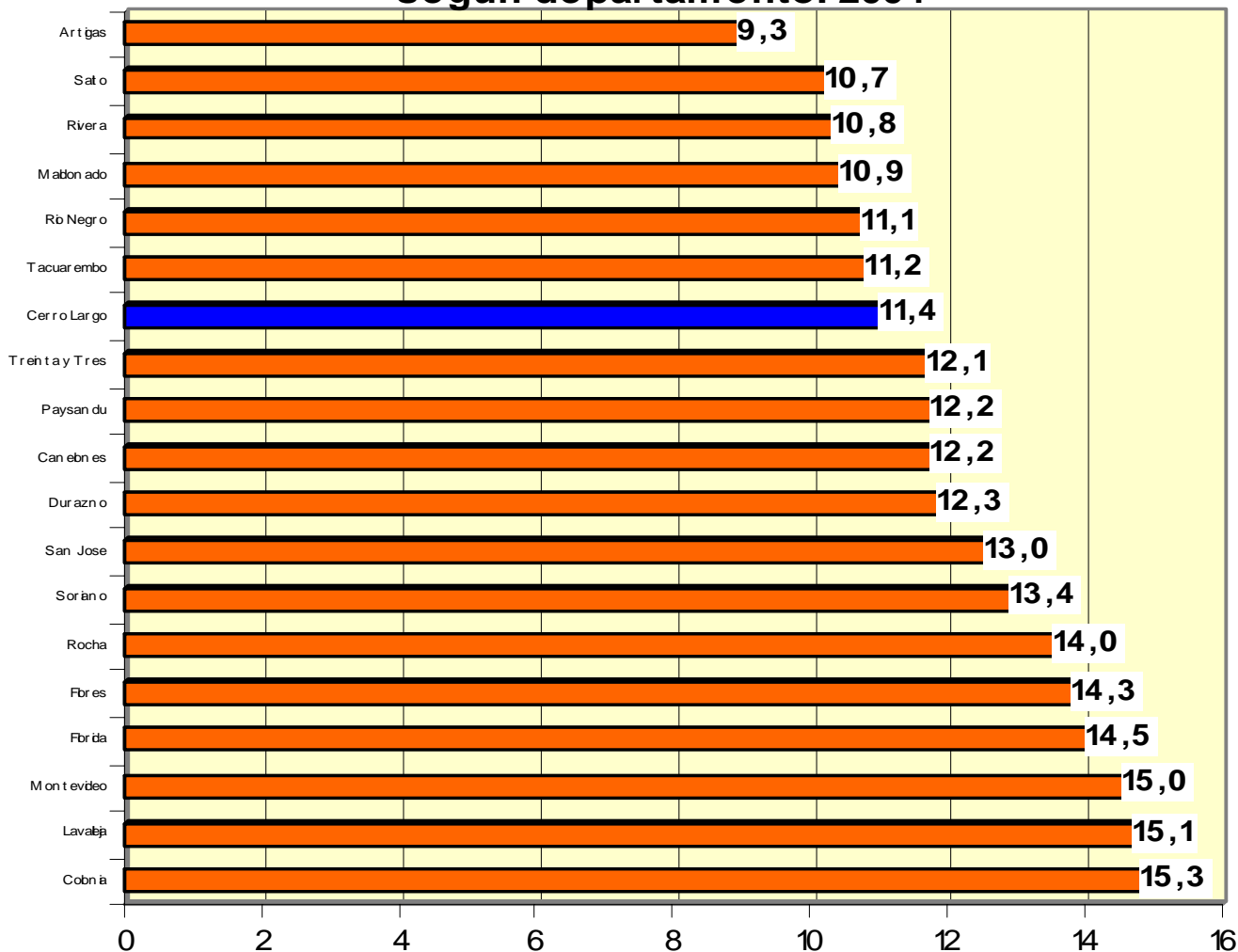
**Este comportamiento demográfico es muy dinámico dado que la población de 65 años o más de edad crece a una tasa superior a la del resto de la población (11.7 por mil contra 4.9 por mil)**

# ¿Cómo se ubica Cerro Largo en el contexto nacional del envejecimiento?

- Es el séptimo departamento menos envejecido del país .
- Hay dos menores de quince años por cada persona adulta mayor.

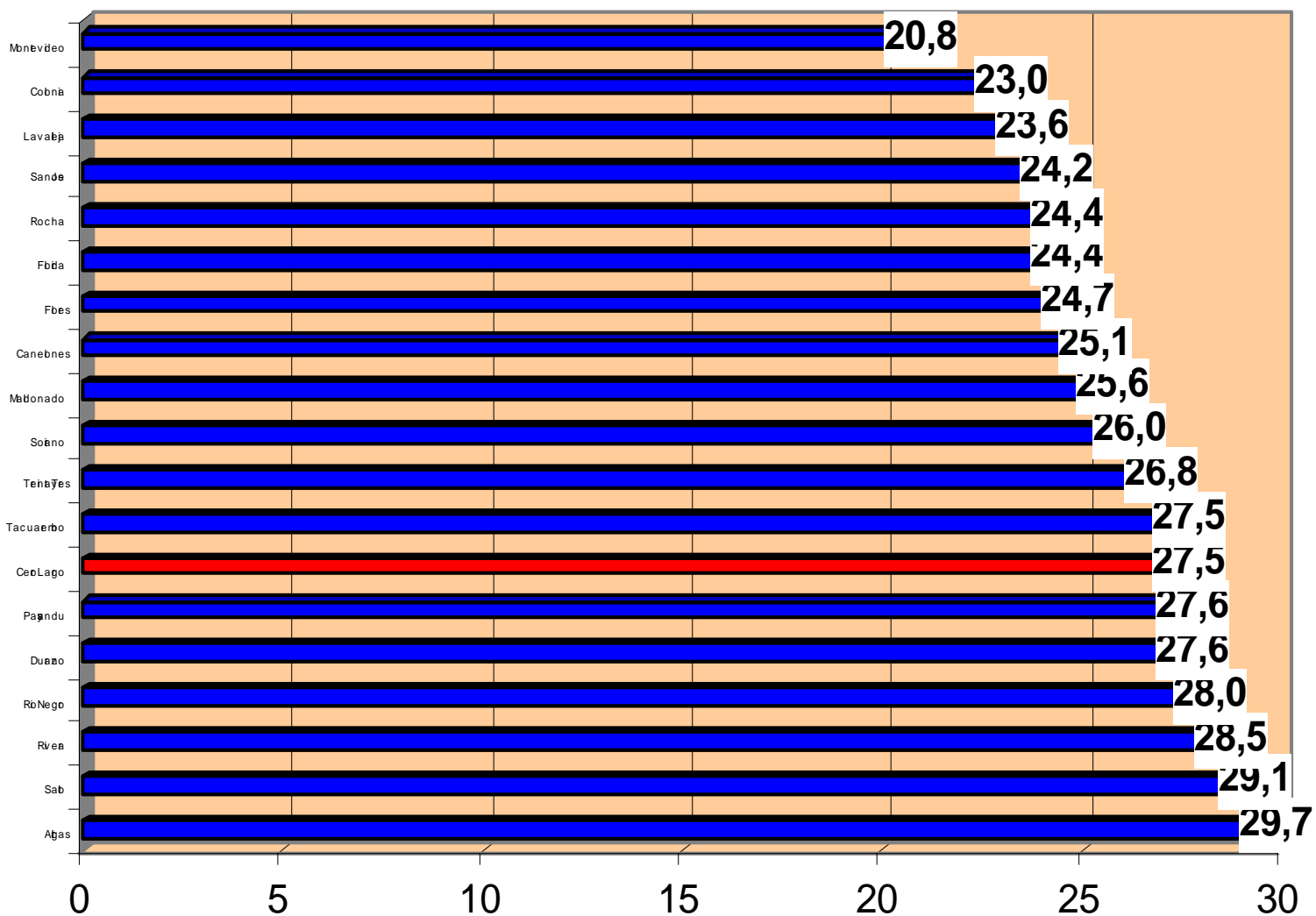
# El 13.4% de la población total del país tiene 65 años o más de edad

Porcentaje de población de 65 años o más de edad, según departamento. 2004



# Los menores de 15 años son el 23.9% de la población total del país

## Porcentaje de población menor de 15 años. Censo 2004



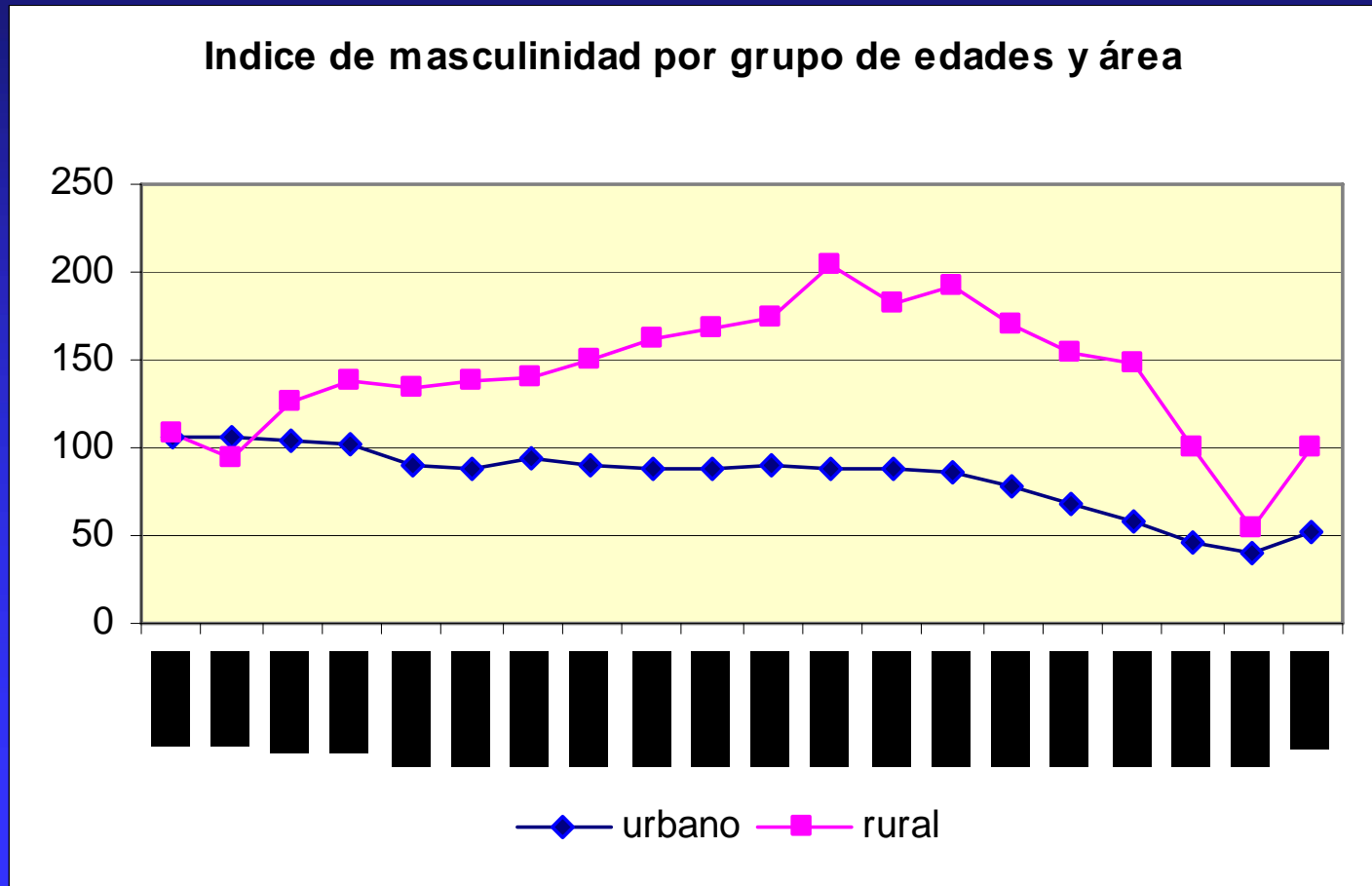
# **Aumenta la concentración de la población en el área urbana de Cerro Largo en desmedro de la rural.**

- **El grado de urbanización pasó de 84% en 1996 a 88% en 2004.**

**En este proceso intervienen los siguientes factores:**

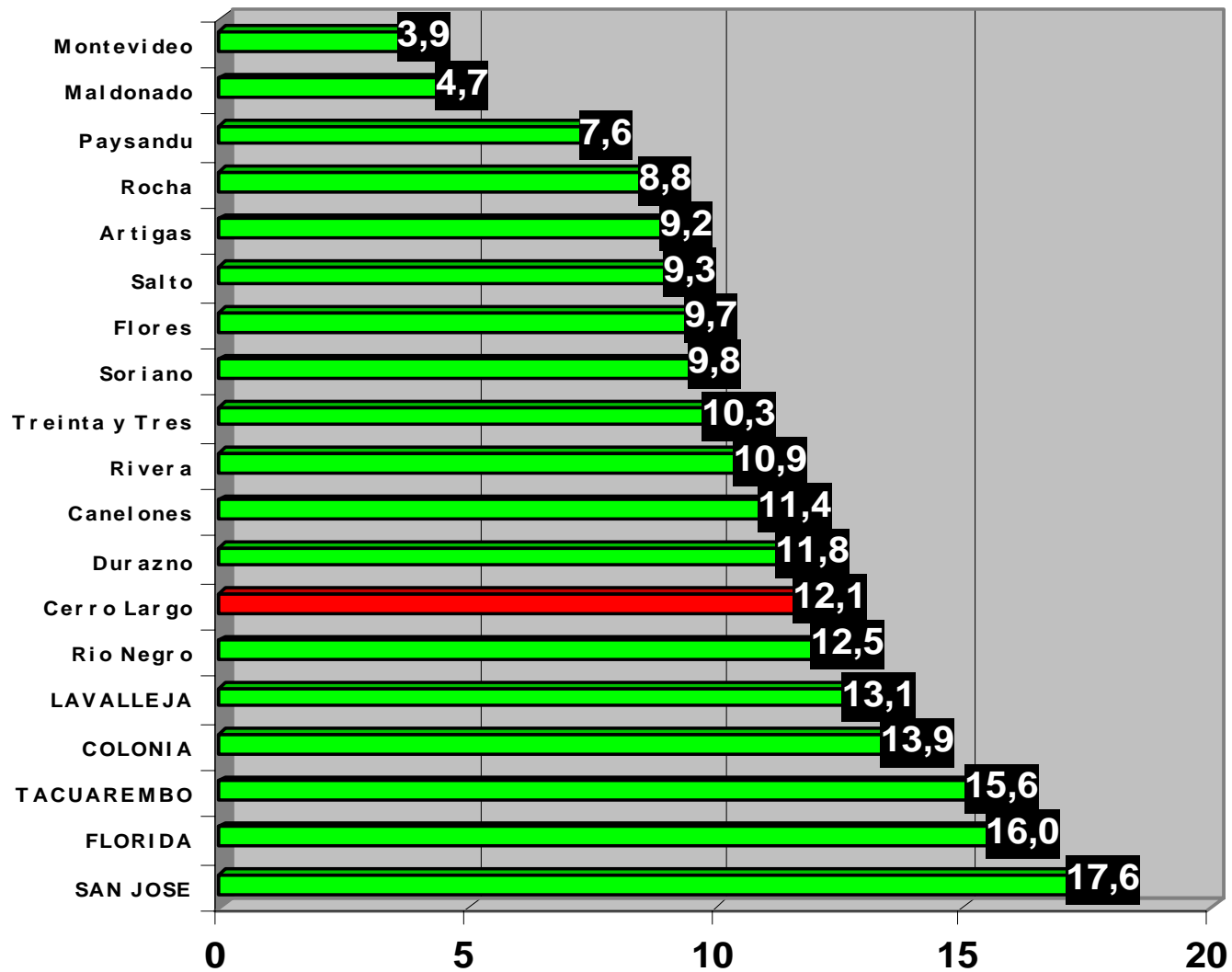
- **migración de la población rural hacia áreas urbanas**
- **crecimiento natural de la población urbana**
- **transferencia de población por reclasificación del área de su zona de residencia**

**En la población urbana predominan las mujeres (hay 109 mujeres por cada cien hombres).  
En la población rural la relación se invierte y hay 144 hombres por cada 100 mujeres.**



En relación a los restantes departamentos, Cerro Largo es el séptimo con mayor porcentaje de población rural.

## Porcentaje de población rural por departamento





**Los hogares particulares aumentaron un 12% en relación a 1996. En áreas rurales se observa una reducción del 12%.**

**NUMERO DE HOGARES PARTICULARES EN LOS CENSOS DE 1996 Y 2004, SEGÚN AREA Y PORCENTAJE DE VARIACIÓN INTERCENSAL**

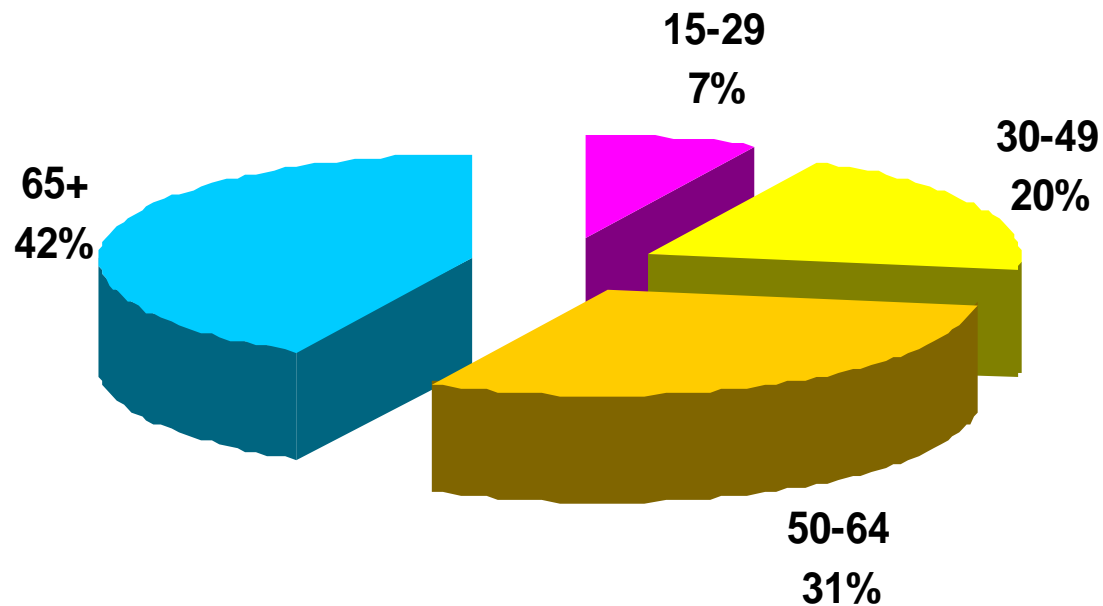
<b>AREA</b>	<b>HOGARES PARTICULARES</b>		<b>PORCENTAJE DE VARIACIÓN</b>
	<b>1996</b>	<b>2004</b>	
<b>TOTAL</b>	<b>25.122</b>	<b>28.140</b>	<b>12.0</b>
<b>URBANA</b>	<b>21.163</b>	<b>24.651</b>	<b>16.5</b>
<b>RURAL</b>	<b>3.959</b>	<b>3.489</b>	<b>-11.9</b>

**El tamaño medio de los hogares particulares continúa reduciéndose.**

<b>TAMAÑO MEDIO DE LOS HOGARES PARTICULARES EN LOS CENSOS DE 1996 Y 2004 SEGÚN AREA</b>		
<b>AREA</b>	<b>TAMAÑO MEDIO DE LOS HOGARES PARTICULARES</b>	
	<b>1996</b>	<b>2004</b>
<b>TOTAL</b>	<b>3.2</b>	<b>3.0</b>
<b>URBANA</b>	<b>3.2</b>	<b>3.1</b>
<b>RURAL</b>	<b>3.1</b>	<b>2.8</b>

**El 20% de los hogares particulares son unipersonales y albergan al 6% de la población total del departamento.**

**Distribución de las personas que viven solas por grupos de edad**

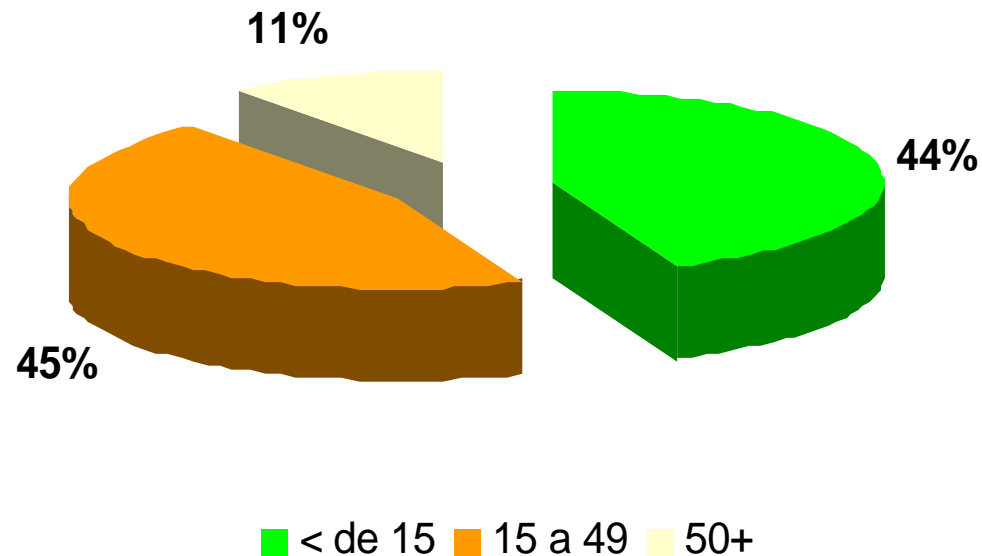


# El género marca comportamientos diferenciales según la edad en las personas que viven solas

- Entre 15 y 49 años por cada 10 varones solos hay 3 mujeres en la misma situación.
- Entre los 50 y 64 años por cada 10 varones solos hay 8 mujeres en la misma situación
- Para 65+ años por cada 10 varones solos hay 19 mujeres en la misma situación

**El 33% de la población de Cerro Largo (28.500 personas) vive en hogares numerosos con 5 o más integrantes.**

**Composición de los hogares de cinco o más integrantes por edad de los mismos.**



**En Cerro Largo prácticamente no hay población que resida en asentamientos irregulares.**

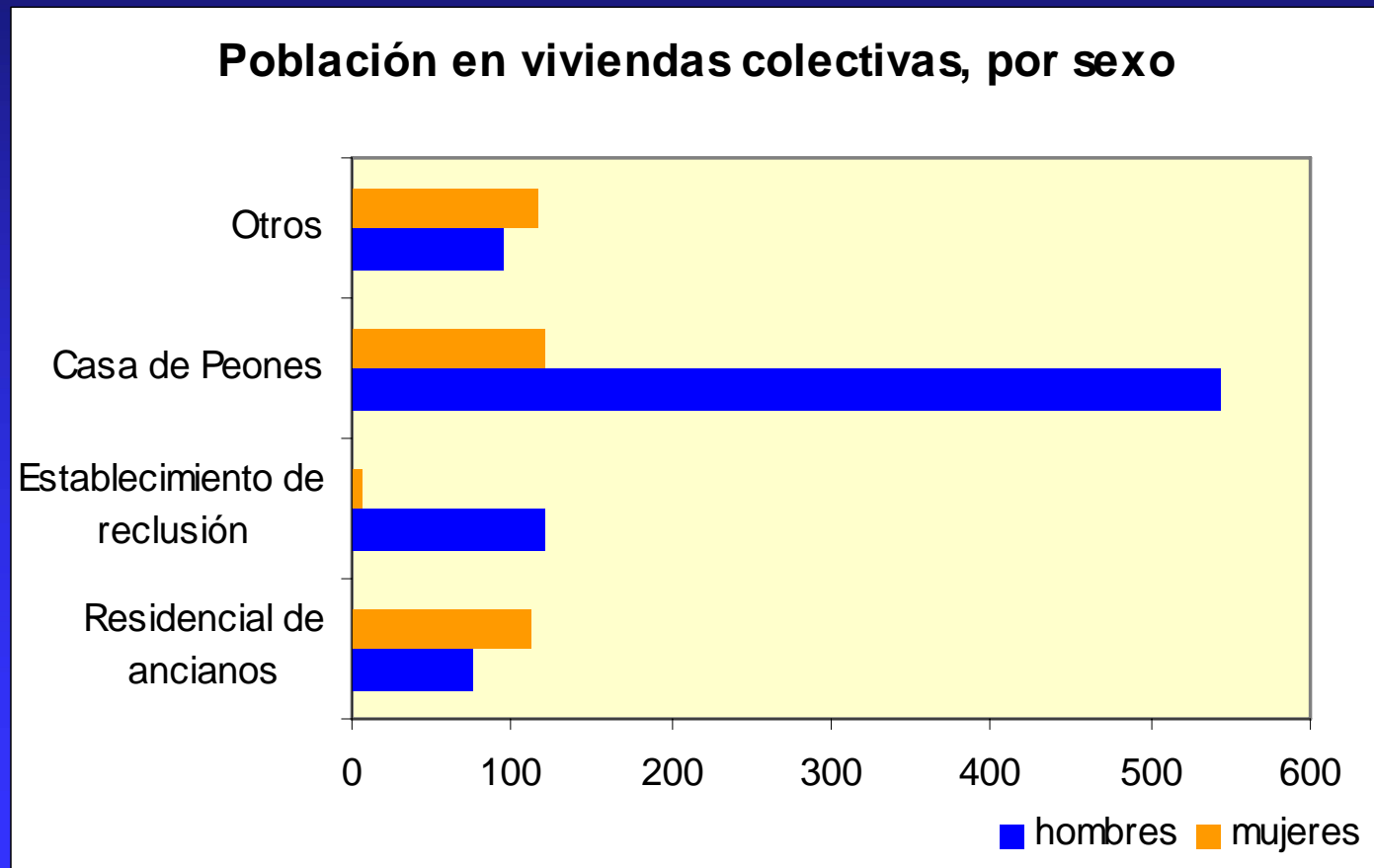
**Solamente se registró un 0.1% de población en esta situación, localizada en la secciones censales 3 y 5.**

# Las viviendas particulares aumentaron un 16%

## VIVIENDAS PARTICULARES EN LOS CENSOS DE 1996 Y 2004, SEGÚN CONDICIÓN DE OCUPACIÓN

Condición de ocupación	Viviendas particulares		Variación porcentual
	1996	2004	
Total	29.226	33.894	16.0
Ocupadas	25.554	27.279	6.8
Desocupadas	3.672	6.615	80.1

En el departamento de Cerro Largo se censaron 295 viviendas colectivas en las que viven 1.190 personas.





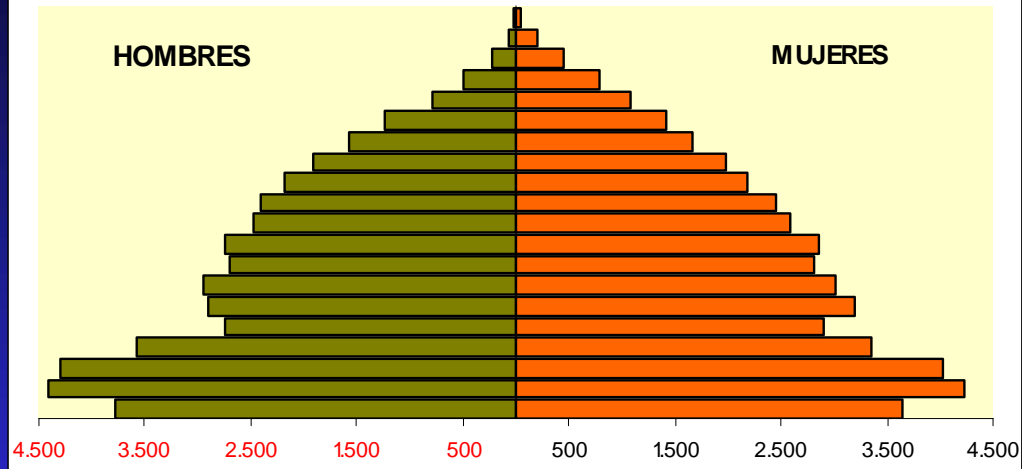
**Las casas de peones que suman 241, albergan en su casi totalidad población masculina.**

**En los residenciales de ancianos, que suman 14, viven 189 personas de las cuales el 60% son mujeres.**

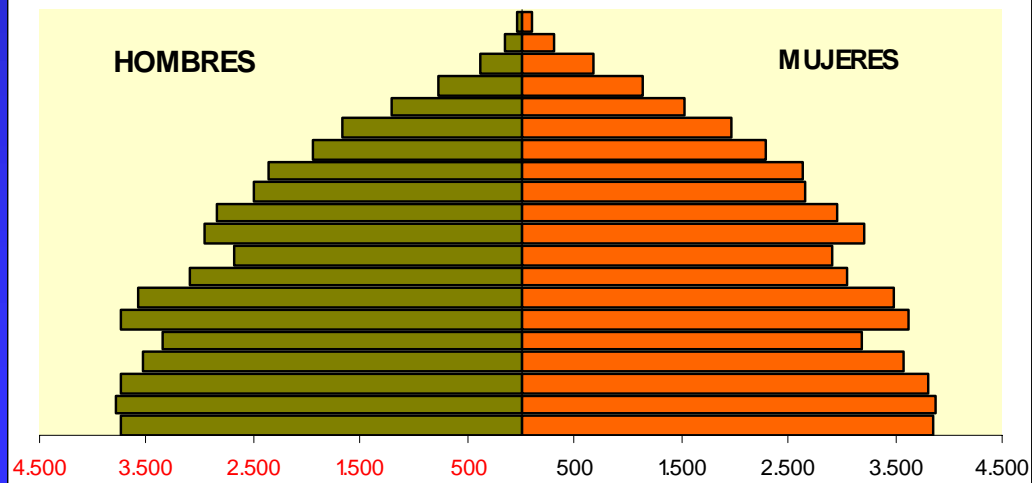
**¿Cuál será la evolución  
de la población de  
Cerro Largo  
en los próximos  
20 años?**

**Para el año 2025 la población de Cerro Largo aumentará en 10.400 personas, pero tendrá una estructura demográfica más envejecida.**

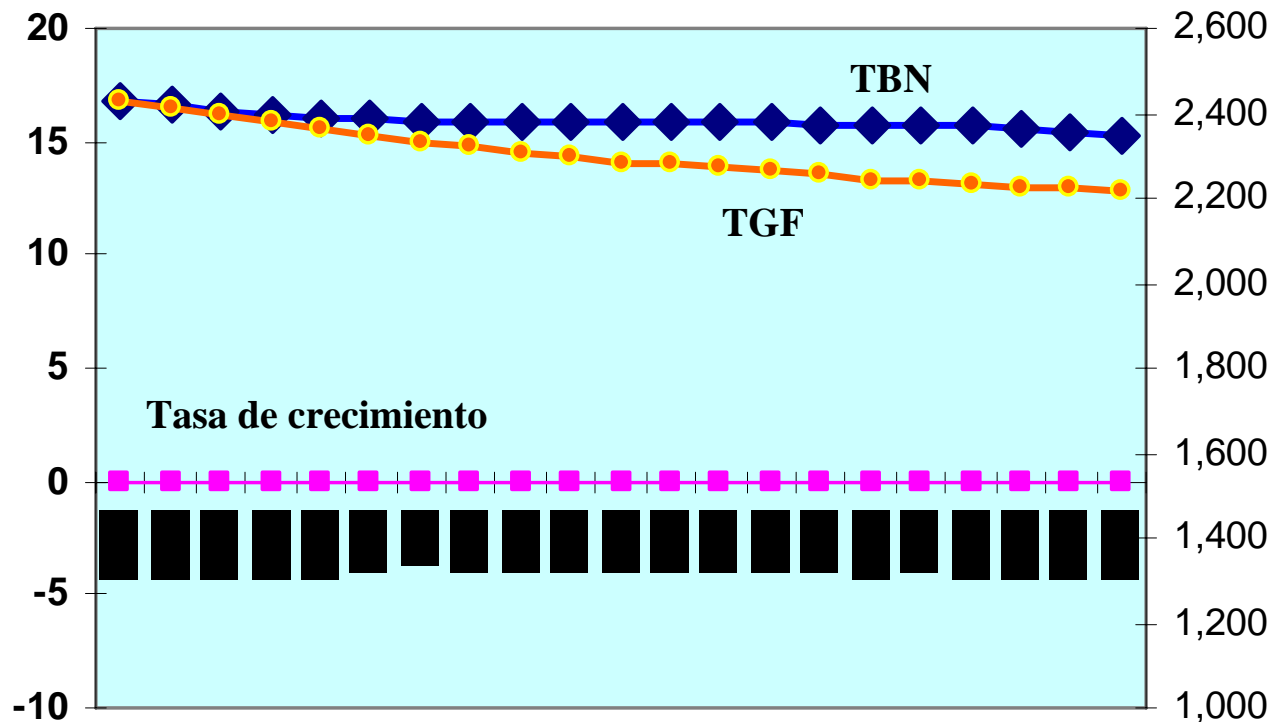
**CERRO LARGO: POBLACION POR SEXO Y GRUPOS  
QUINQUENALES DE EDADES (al 30/6/2005)**



**CERRO LARGO: POBLACION POR SEXO Y GRUPOS  
QUINQUENALES DE EDADES (al 30/6/2025)**

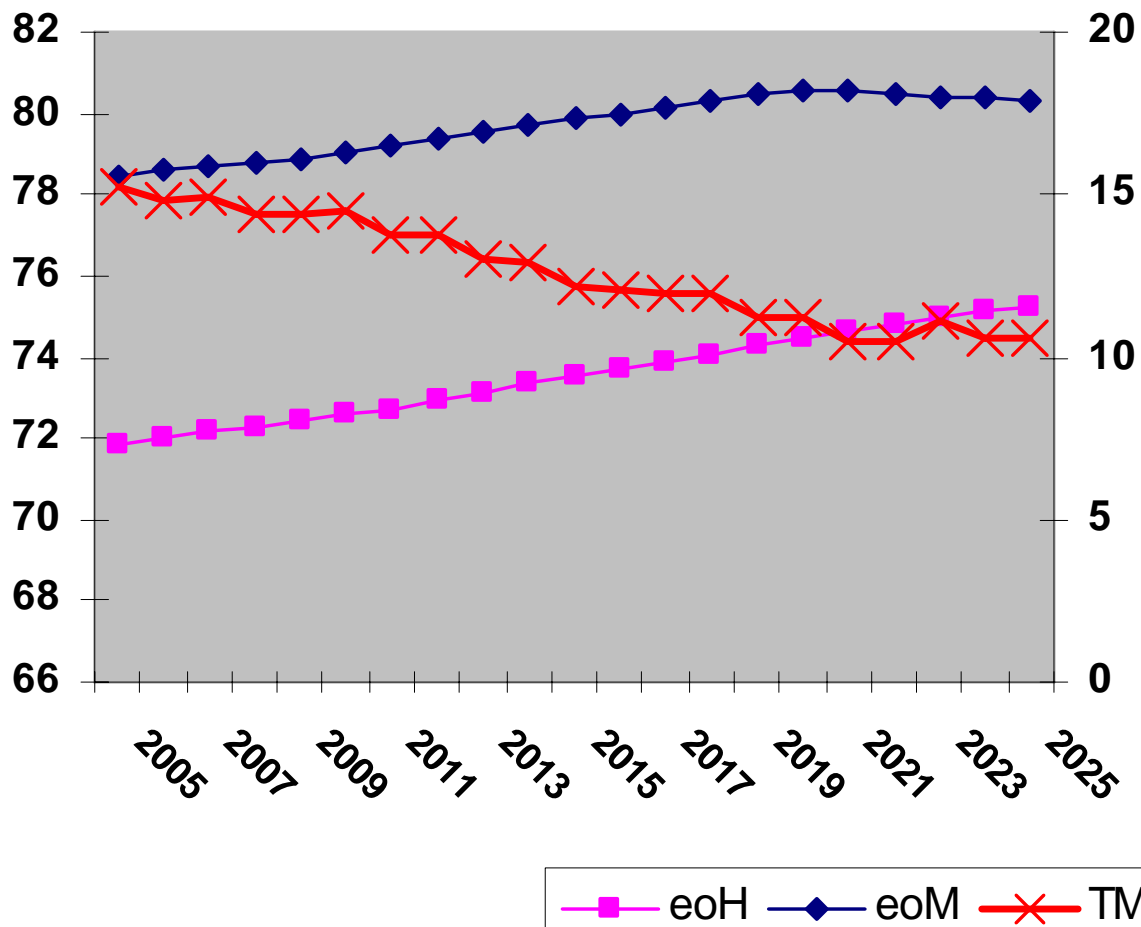


# Indicadores demográficos 2004-2025



◆ Tasa bruta natalidad      —■— tasa de crecimiento  
● tasa global de fecundidad

## Indicadores de mortalidad



- **El 14% de su población tendrá 65 años o más de edad.**
- **La mitad de la población se situará por encima de los 34 años.**
- **Los menores de quince años serán la cuarta parte de la población total lo que hace que la relación entre ambas poblaciones sea 1.6**

- **La población en las edades centrales 15 a 64 años aumentará levemente tanto en términos absolutos como relativos.**
- **Numéricamente pasaran de 53.973 a 61.918**
- **En porcentaje pasarán de 61% a 63% en el 2025.**



**Aumentará la concentración de la población en las zonas urbanas del departamento, llegando al 94%**