



Instituto Nacional de Estadística
Uruguay

Censo Fase I - 2004

Objetivos

- Actualizar Base Cartográfica.
- Actualizar Marco Geoestadístico.
- Confeccionar Directorio de Direcciones Principales.
- Estimar Saldos Migratorios.
- Ajuste de las Proyecciones Demográficas

Características Generales del Censo

- Es un procedimiento estadístico caracterizado por las mayores dificultades técnicas, prácticas y operativas.
- Se releva en forma exhaustiva el territorio nacional asegurando la inclusión de todas las unidades a investigar.
- Involucra a toda la sociedad.
- Como toda actividad estadística la información individual está celosamente amparada por el secreto estadístico.

Características particulares de Fase I

- El relevamiento se desarrolló entre el 15 de junio y el 31 de julio de 2004.
- Registró a las personas en función de su residencia habitual (Censo de derecho).
- Se relevó información básica acorde a los objetivos definidos.

Estrategia de acción

➤ Centralización Normativa

Instituto Nacional de Estadística

➤ Descentralización Operativa

Intendencias Municipales

División geoestadística



- Departamento Censal
- Sección (232)
- Segmento (3.967)
- Zona (55.955)

Organización Departamental

- Jefe Departamental: 1
- Jefes Seccionales: 10
- Enumeradores: 61
- Segmentos: 144
- Zonas: 2.652

Documentación de referencia


- Manual del jefe departamental
- Manual del supervisor
- Manual del enumerador
- Formularios, cuestionarios, planillas

www.ine.gub.uy

Rocha

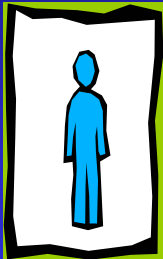
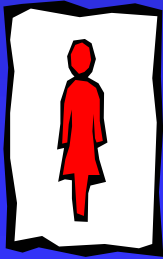
Principales Resultados

La población de Rocha representa el 2.2% de la población total del país que alcanza a 3.241.003 habitantes



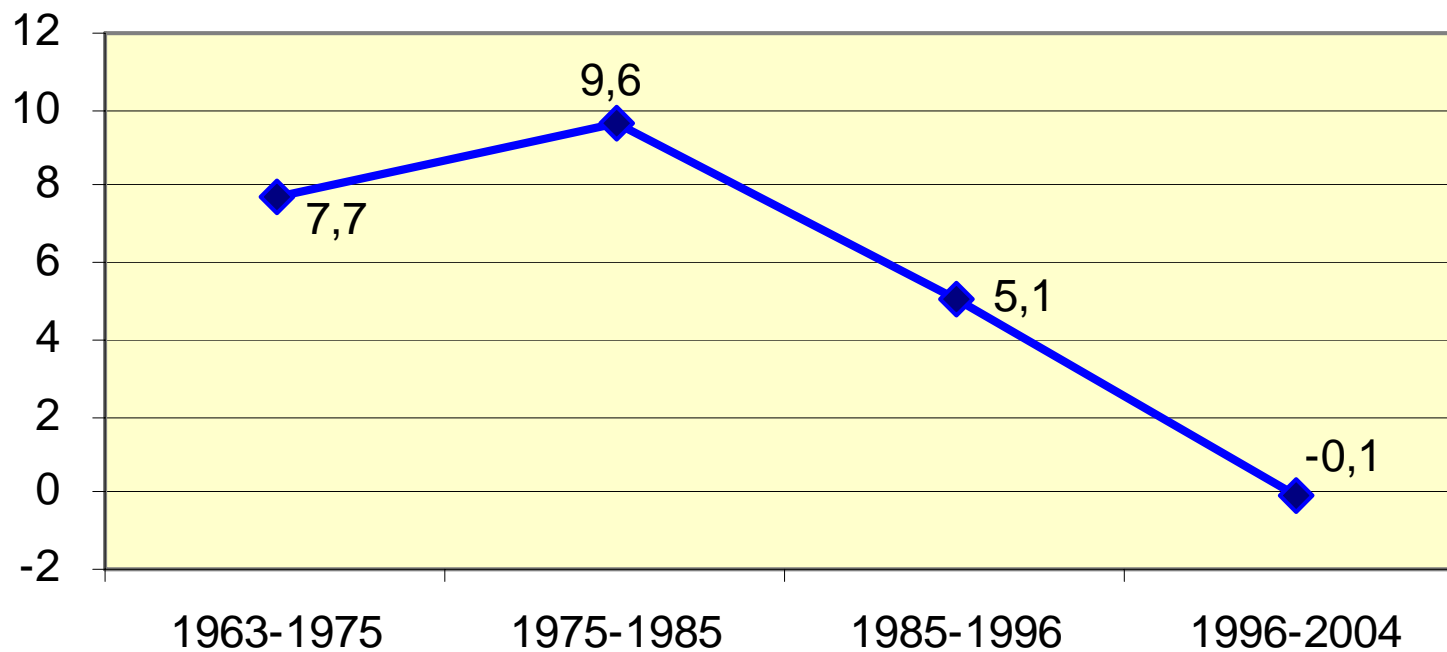
**69.937 personas
tienen su residencia
habitual en Rocha
a mediados del año
2004**

La población de Rocha se reparte en proporciones similares entre hombres y mujeres

| SEXO | POBLACION | % |
|--|-----------|--------|
|  | 34.649 | 49.5 % |
|  | 35.288 | 50.5 % |

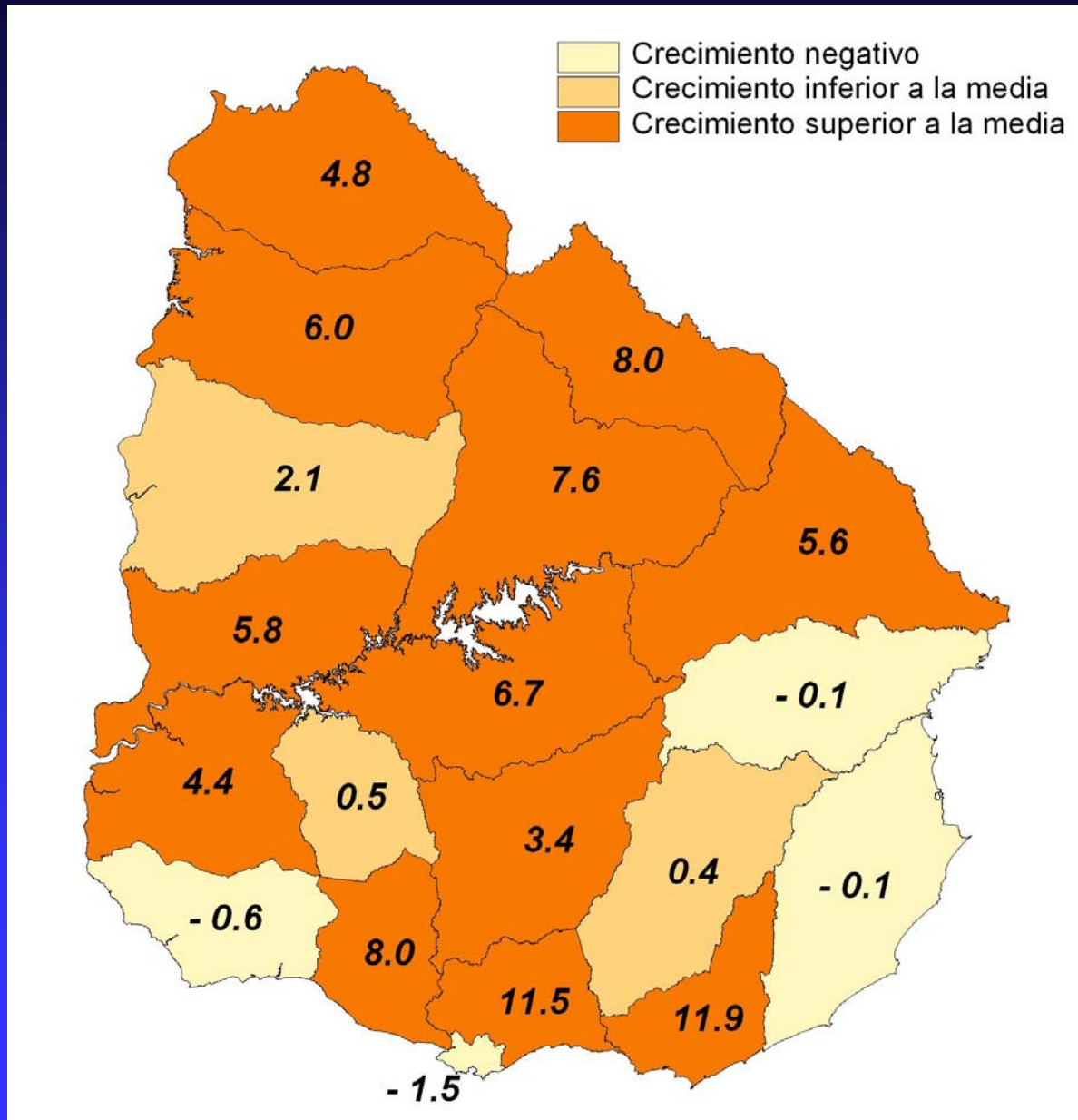
- **En el intervalo de los ocho años que separan este recuento del último censo, la población de Rocha prácticamente se mantuvo estable. Su tasa de crecimiento anual medio intercensal, si bien fue negativa, es de -0.1 por mil**
- **Esta tasa continúa la tendencia iniciada en el período intercensal anterior**

Evolución de la tasa anual media de crecimiento intercensal (por mil)

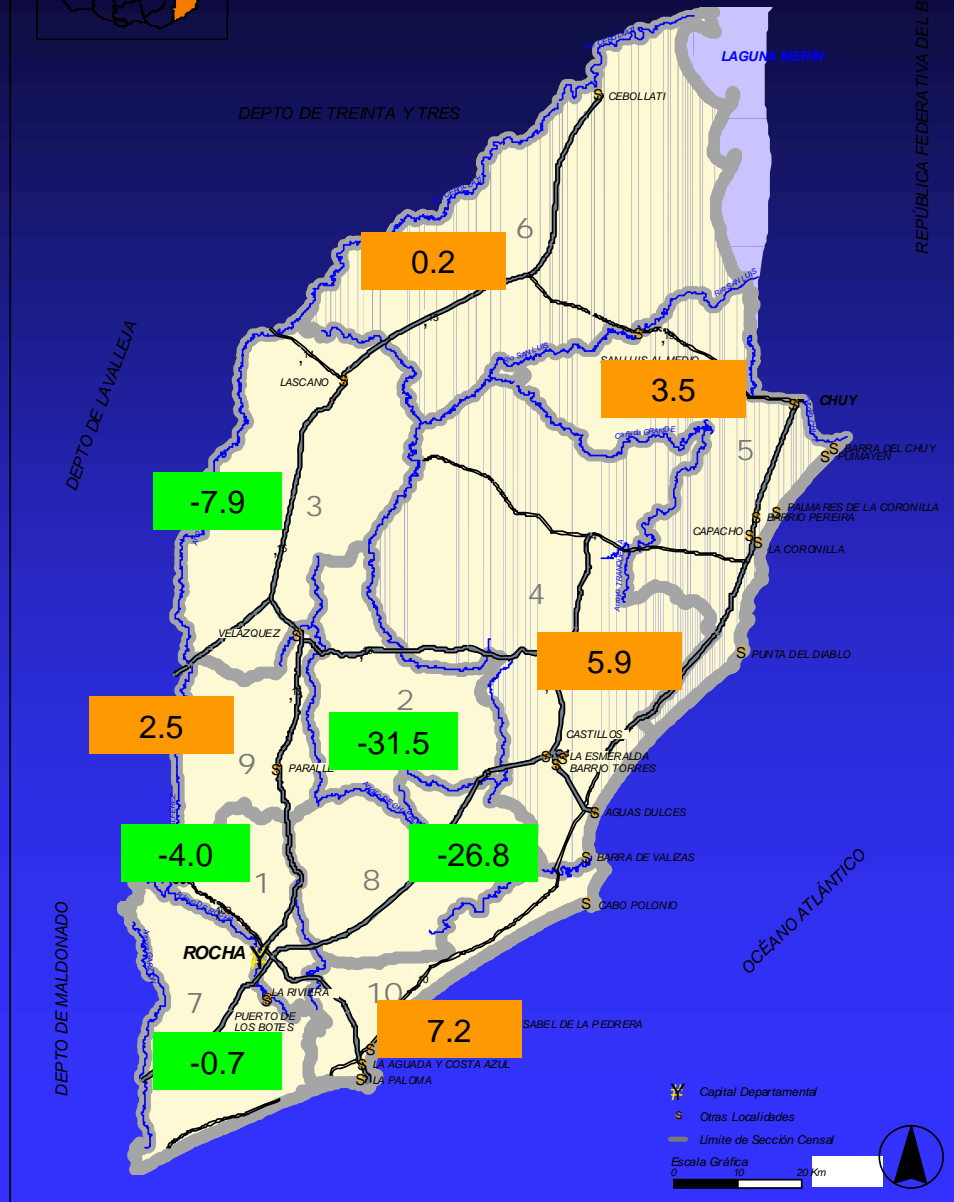
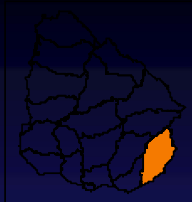


Tasas de crecimiento anual medio intercensal por departamentos

Crecimiento anual medio nacional igual a 3.2 por mil.



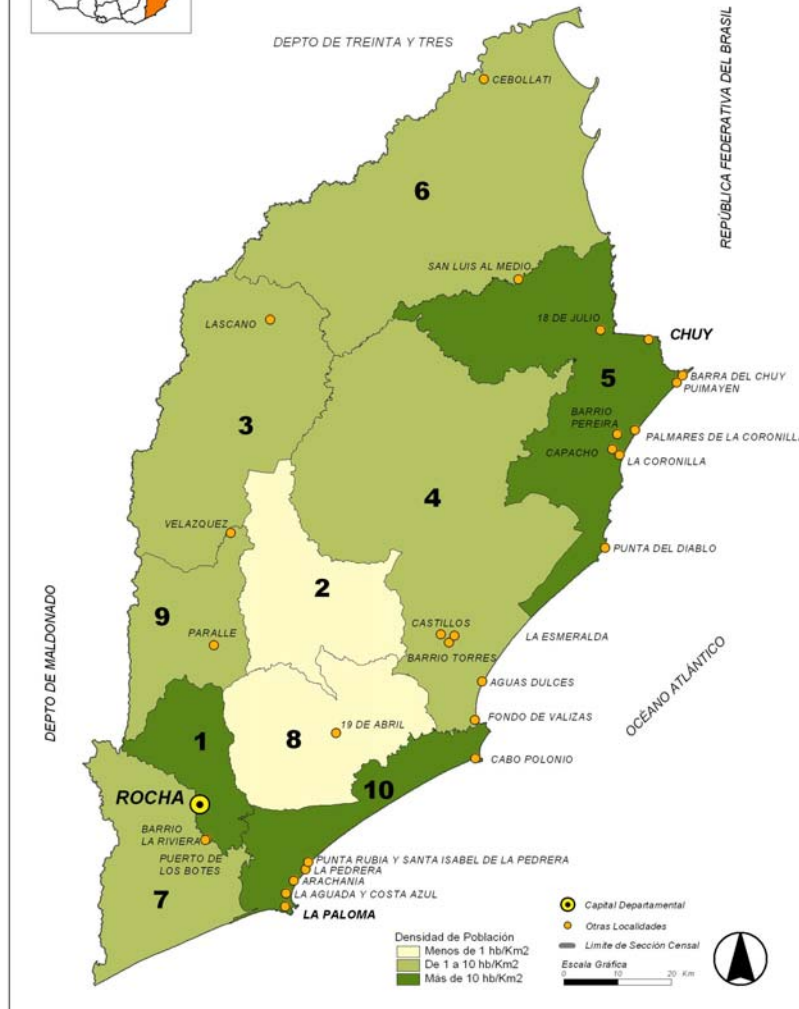
Departamento de ROCHA





Departamento de ROCHA

Densidad de Población



POBLACIÓN Y TASA DE CRECIMIENTO ANUAL MEDIO INTERCENSAL, SEGÚN LOCALIDADES SELECCIONADAS E ÍNDICE DE PRIMACÍA URBANA. 1996 y 2004.

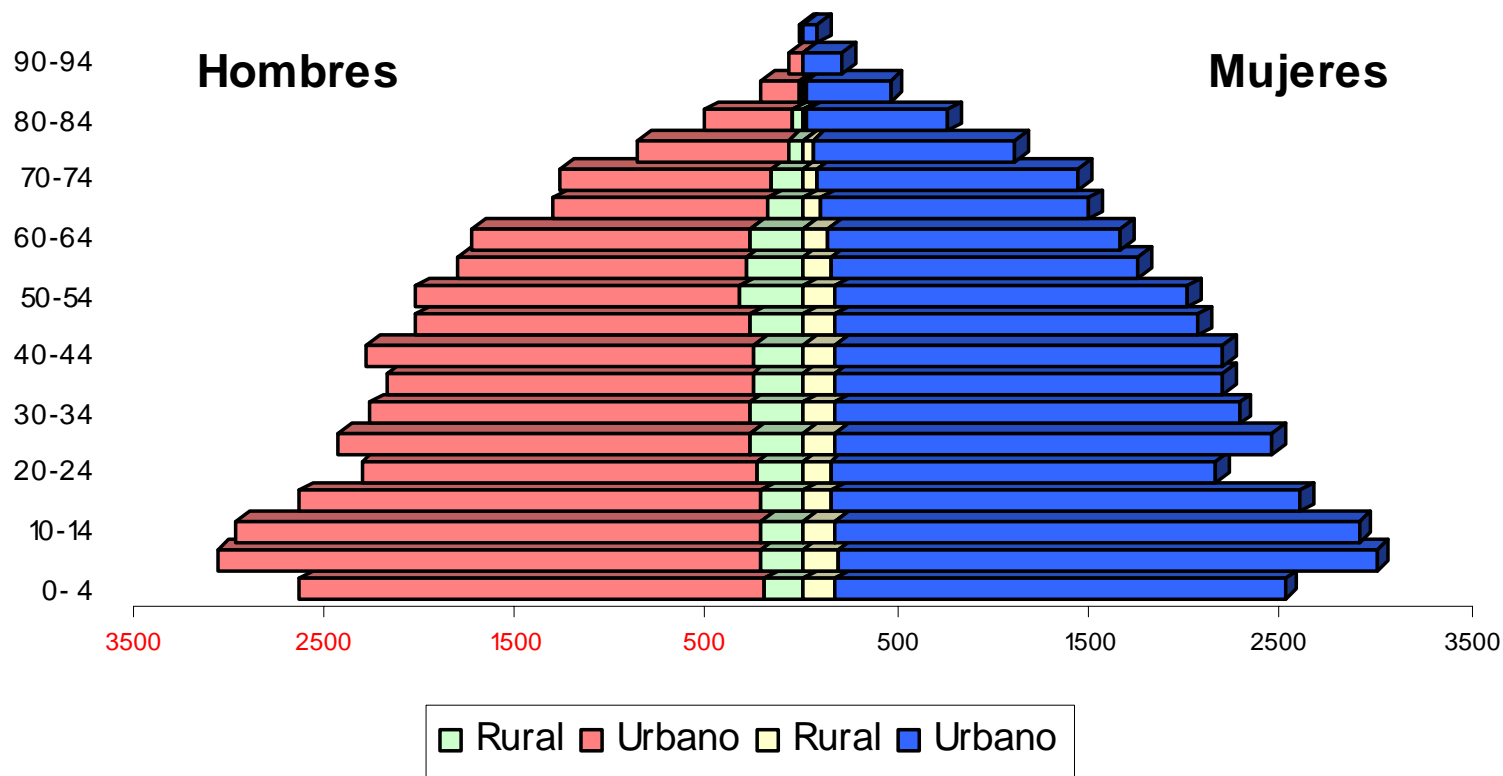
| LOCALIDADES | POBLACIÓN | | TASA DE CRECIMIENTO INTERCENSAL (por mil) |
|---------------------------|------------------|--------------|--|
| | 1996 | 2004 | |
| Rocha | 26017 | 25538 | -2,3 |
| Chuy | 9804 | 10401 | 7,3 |
| Castillos | 7346 | 7649 | 5,0 |
| Lascano | 7134 | 6994 | -2,4 |
| La Paloma | 3084 | 3202 | 4,6 |
| Cebollatí | 1490 | 1606 | 9,2 |
| 18 de Julio | 1139 | 1191 | 5,5 |
| La Aguada-Costa Azul | 1125 | 1103 | -2,4 |
| Velázquez | 1018 | 1084 | 7,7 |
| Índice de Primacía Urbana | 1,1 | 1,0 | -- |

Nota: El índice de primacía urbana se calcula dividiendo la población de la ciudad más grande entre las tres que le siguen en tamaño poblacional.

El descenso en el ritmo de crecimiento de la población de Rocha es resultado del comportamiento de las variables demográficas fecundidad, mortalidad y de la migración interna e internacional.

Ello se refleja en el gráfico de la distribución por sexo y edad de la población

Población por grupos de edad y sexo según área geográfica



- La pirámide se reduce en su base por efecto del descenso de la natalidad. La tasa bruta de natalidad se redujo un 20% (pasó de 18.3 por mil en 1996 al 14.7 por mil en 2004).
- La mortalidad infantil se redujo un 26% y la esperanza de vida al nacimiento aumentó 3 años.

- El marcado estrechamiento del gráfico en las edades jóvenes y adultas jóvenes indica la presencia de emigración reciente y pasada con predominancia femenina.
- La expulsión de población joven es una característica del departamento que persiste en el tiempo.

También el gráfico, por su forma,
muestra una población
demográficamente envejecida.

Uno de los indicadores de este envejecimiento es la proporción de personas de 65 años o más de edad en el total de la población.

PORCENTAJE DE POBLACIÓN EN LOS CENSOS DE 1996 Y 2004 POR SEXO SEGÚN GRUPOS DE EDAD

| GRUPOS DE EDAD | 1996 | | | 2004 | | |
|-----------------------|--------------|----------------|----------------|--------------|----------------|----------------|
| | TOTAL | HOMBRES | MUJERES | TOTAL | HOMBRES | MUJERES |
| TOTAL | 100.0 | 100.0 | 100.0 | 100.0 | 100.0 | 100.0 |
| 0 – 14 | 25.9 | 26.1 | 25.7 | 24.4 | 25.0 | 23.8 |
| 15 – 64 | 60.9 | 62.2 | 59.7 | 61.6 | 62.6 | 60.5 |
| 65 o más | 13.2 | 11.8 | 14.7 | 14.0 | 12.4 | 15.7 |

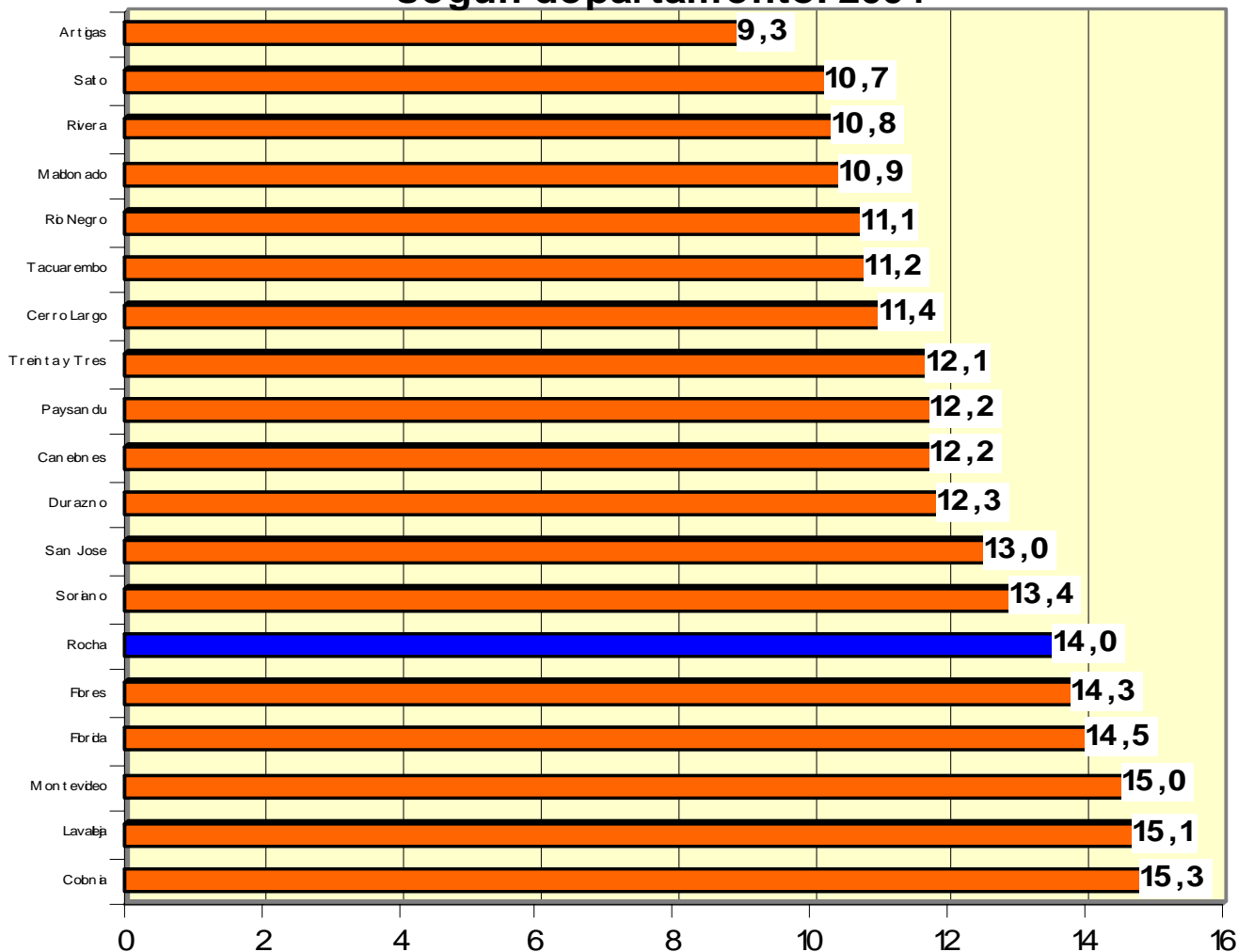
Este comportamiento demográfico es muy dinámico dado que la población de 65 años o más de edad crece a una tasa superior a la del resto de la población (7.3 por mil contra -1.2 por mil)

¿Cómo se ubica Rocha en el contexto nacional del envejecimiento?

- Es el sexto departamento más envejecido del país .
- Hay dos menores de quince años por cada persona adulta mayor.

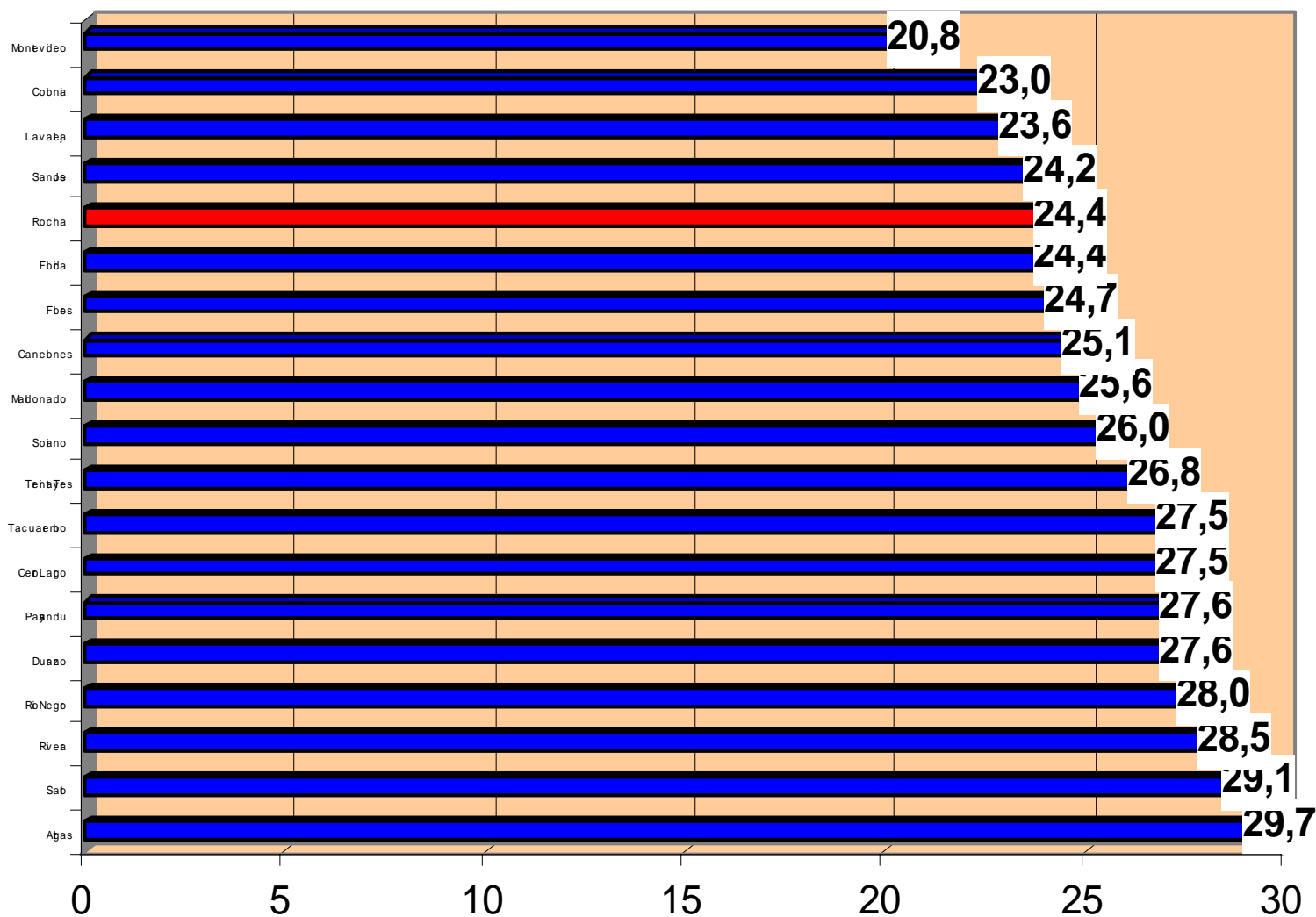
El 13.4% de la población total del país tiene 65 años o más de edad

Porcentaje de población de 65 años o más de edad, según departamento. 2004



Los menores de 15 años son el 23.9% de la población total del país

Porcentaje de población menor de 15 años. Censo 2004



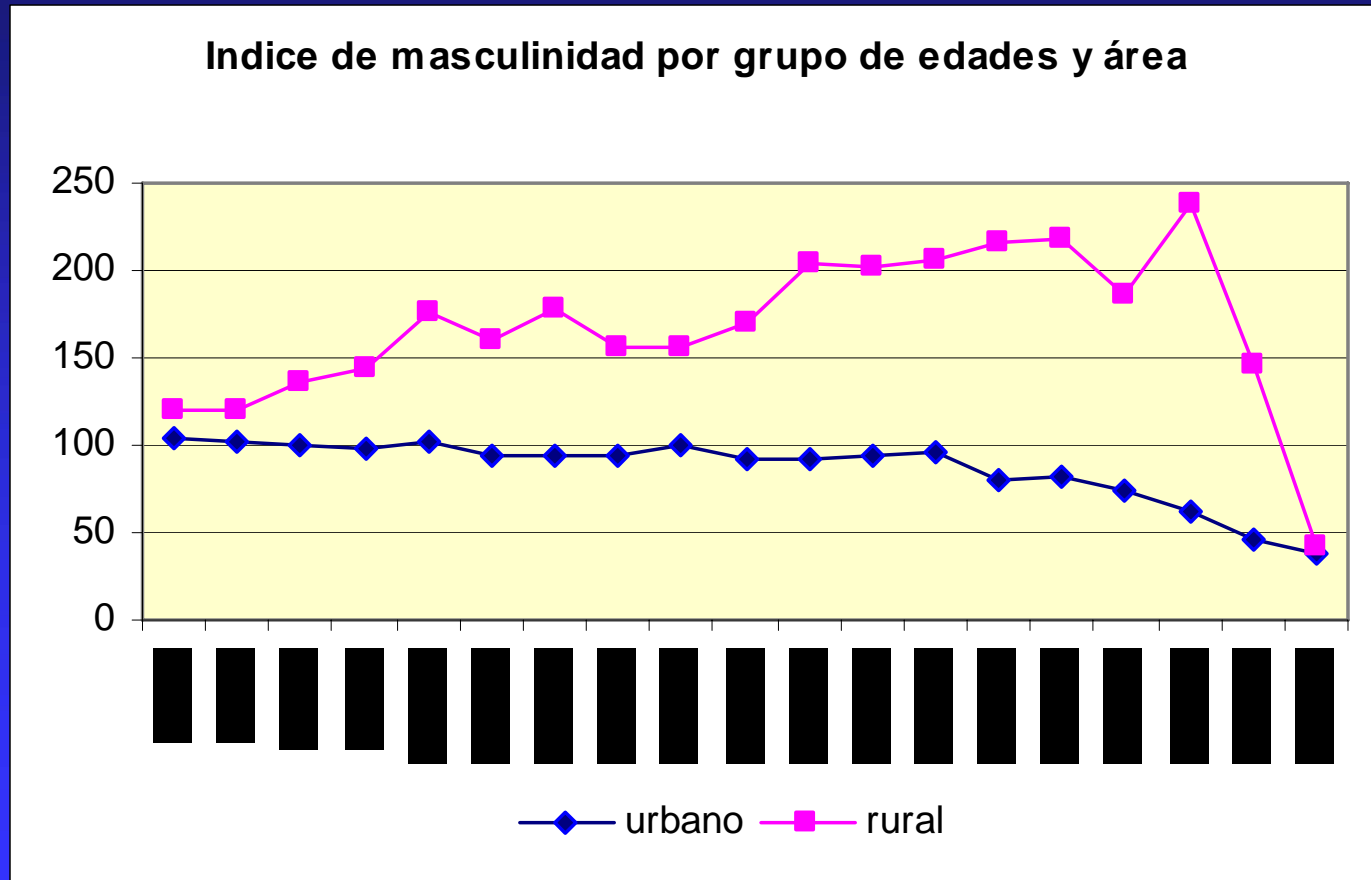
Aumenta la concentración de la población en el área urbana de Rocha en desmedro de la rural.

- **El grado de urbanización pasó de 89% en 1996 a 91% en 2004.**

En este proceso intervienen los siguientes factores:

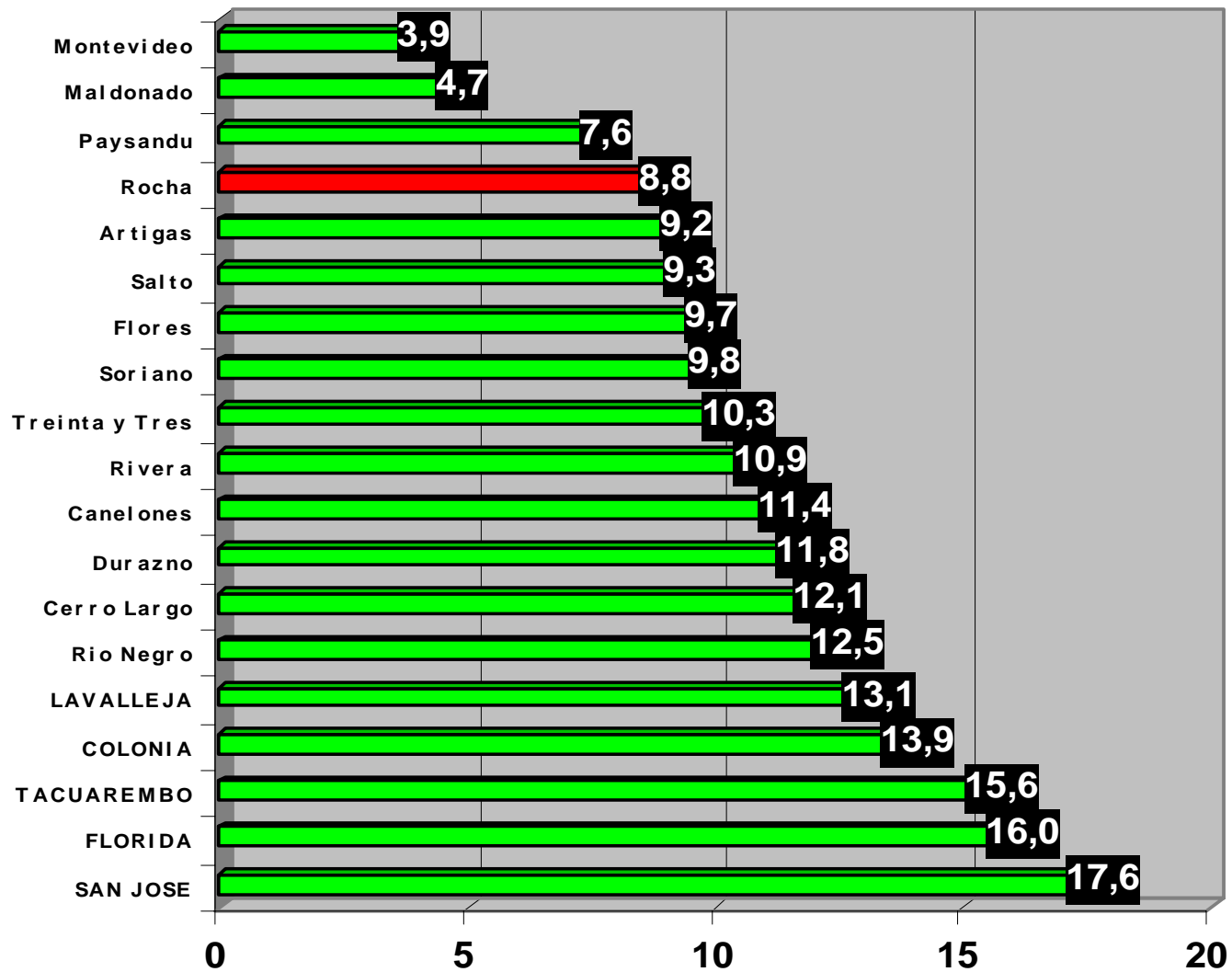
- **migración de la población rural hacia áreas urbanas**
- **crecimiento natural de la población urbana**
- **transferencia de población por reclasificación del área de su zona de residencia**

**En la población urbana predominan las mujeres
(hay 107 mujeres por cada cien hombres).
En la población rural la relación se invierte y hay
167 hombres por cada 100 mujeres.**



En relación a los restantes departamentos, Rocha ocupa el cuarto lugar en el orden de departamentos con menor porcentaje de población rural.

Porcentaje de población rural por departamento



Los hogares particulares aumentaron un 4% en relación a 1996. En áreas rurales se observa una reducción del 14%.

NUMERO DE HOGARES PARTICULARES EN LOS CENSOS DE 1996 Y 2004, SEGÚN AREA Y PORCENTAJE DE VARIACIÓN INTERCENSAL

| AREA | HOGARES PARTICULARES | | PORCENTAJE DE VARIACIÓN |
|---------------|-----------------------------|---------------|--------------------------------|
| | 1996 | 2004 | |
| TOTAL | 23.804 | 24.834 | 4,3 |
| URBANA | 21.191 | 22.591 | 6,6 |
| RURAL | 2.613 | 2.243 | -14,2 |

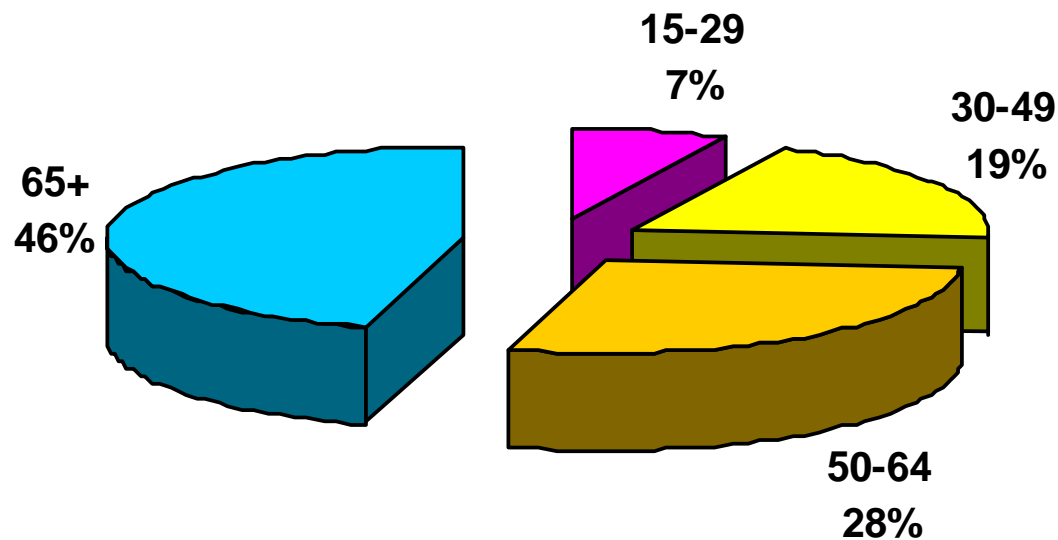
El tamaño medio de los hogares particulares se reduce levemente.

**TAMAÑO MEDIO DE LOS HOGARES PARTICULARES
EN LOS CENSOS DE 1996 Y 2004 SEGÚN AREA**

| AREA | TAMAÑO MEDIO DE LOS HOGARES PARTICULARES | |
|---------------|---|-------------|
| | 1996 | 2004 |
| TOTAL | 2,9 | 2,8 |
| URBANA | 2,9 | 2,8 |
| RURAL | 2,9 | 2,5 |

El 25% de los hogares particulares son unipersonales y albergan al 9% de la población total del departamento.

Distribución de las personas que viven solas por grupos de edad

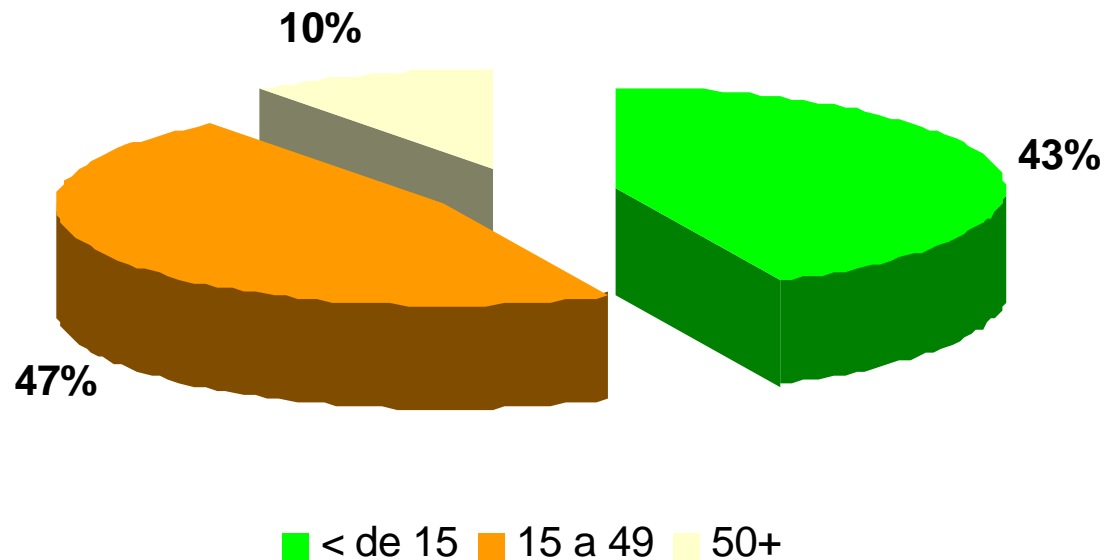


El género marca comportamientos diferenciales según la edad en las personas que viven solas

- Entre 15 y 49 años por cada 10 varones solos hay 3 mujeres en la misma situación.
- Entre los 50 y 64 años por cada 10 varones solos hay 8 mujeres en la misma situación
- Para 65+ años por cada 10 varones solos hay 17 mujeres en la misma situación

El 28% de la población de Rocha (19.305 personas) vive en hogares numerosos con 5 o más integrantes.

Composición de los hogares de cinco o más integrantes por edad de los mismos.



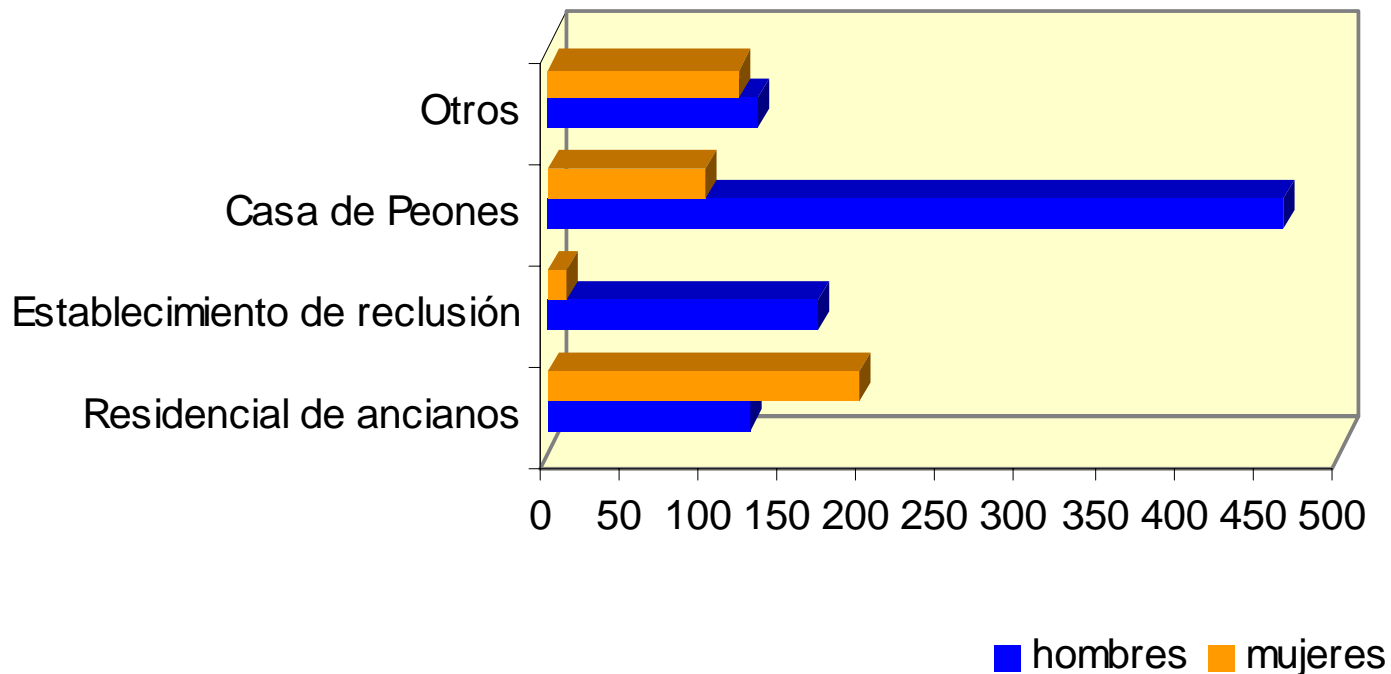
Las viviendas particulares aumentaron un 13.5%

VIVIENDAS PARTICULARES EN LOS CENSOS DE 1996 Y 2004, SEGÚN CONDICIÓN DE OCUPACIÓN

| Condición de ocupación | Viviendas particulares | | Variación porcentual |
|---------------------------|------------------------|--------|-------------------------|
| | 1996 | 2004 | |
| Total | 35.887 | 40.720 | 13,5 |
| Ocupadas | 25.434 | 24.413 | -4,0 |
| Desocupadas | 10.453 | 16.307 | 56,0 |

En el departamento de Rocha se censaron 301 viviendas colectivas en las que viven 1.323 personas.

Población en viviendas colectivas, por sexo



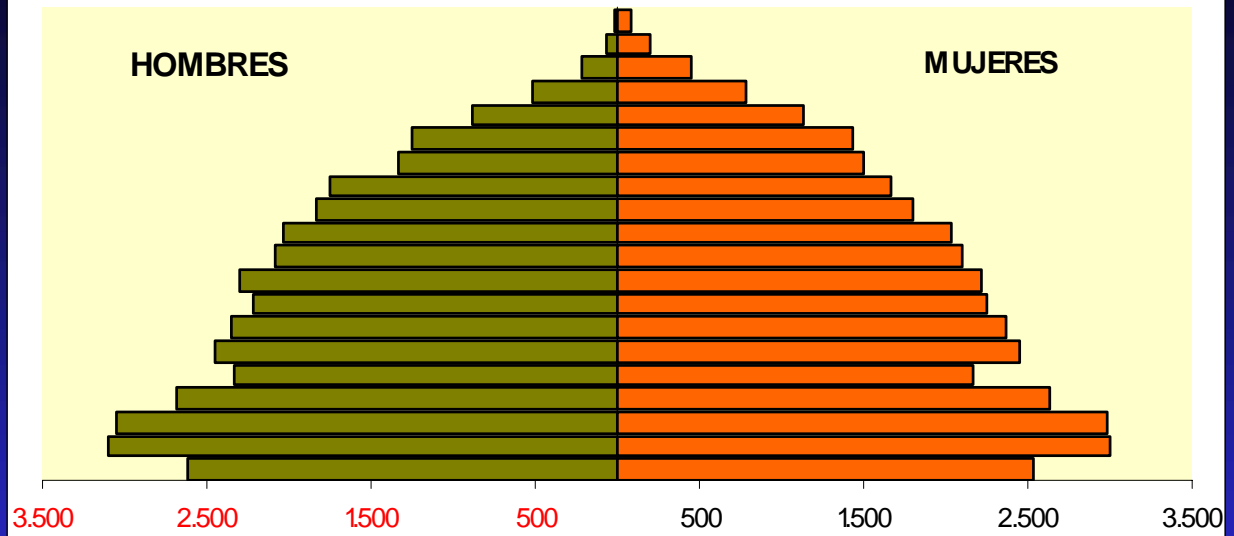
**Las casas de peones que suman 165,
albergan en su casi totalidad
población masculina.**

**En los residenciales de ancianos, que
suman 21, viven 324 personas de las
cuales el 60% son mujeres.**

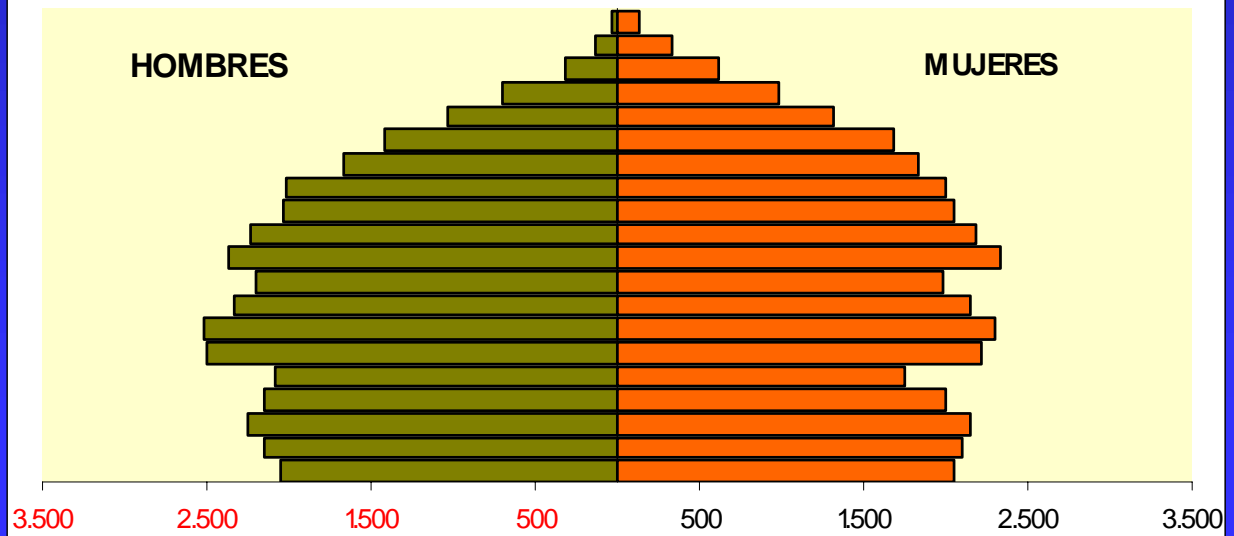
**¿Cuál será la evolución
de la población de
Rocha
en los próximos
20 años?**

Para el año 2025 la población de Rocha se reducirá en 2.500 personas y tendrá una estructura demográfica muy envejecida.

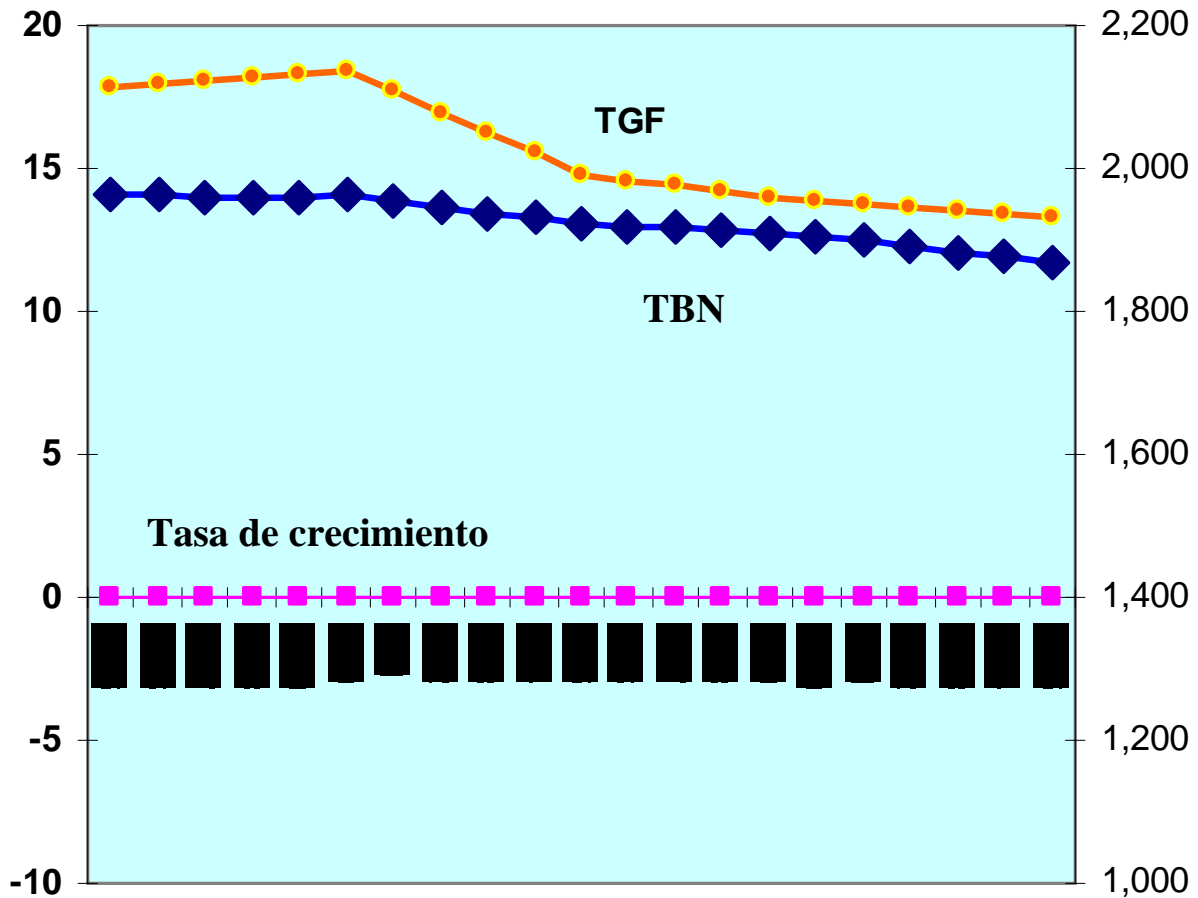
ROCHA: POBLACION POR SEXO Y GRUPOS QUINQUENALES DE EDADES (al 30/6/2005)



ROCHA: POBLACION POR SEXO Y GRUPOS QUINQUENALES DE EDADES (al 30/6/2025)

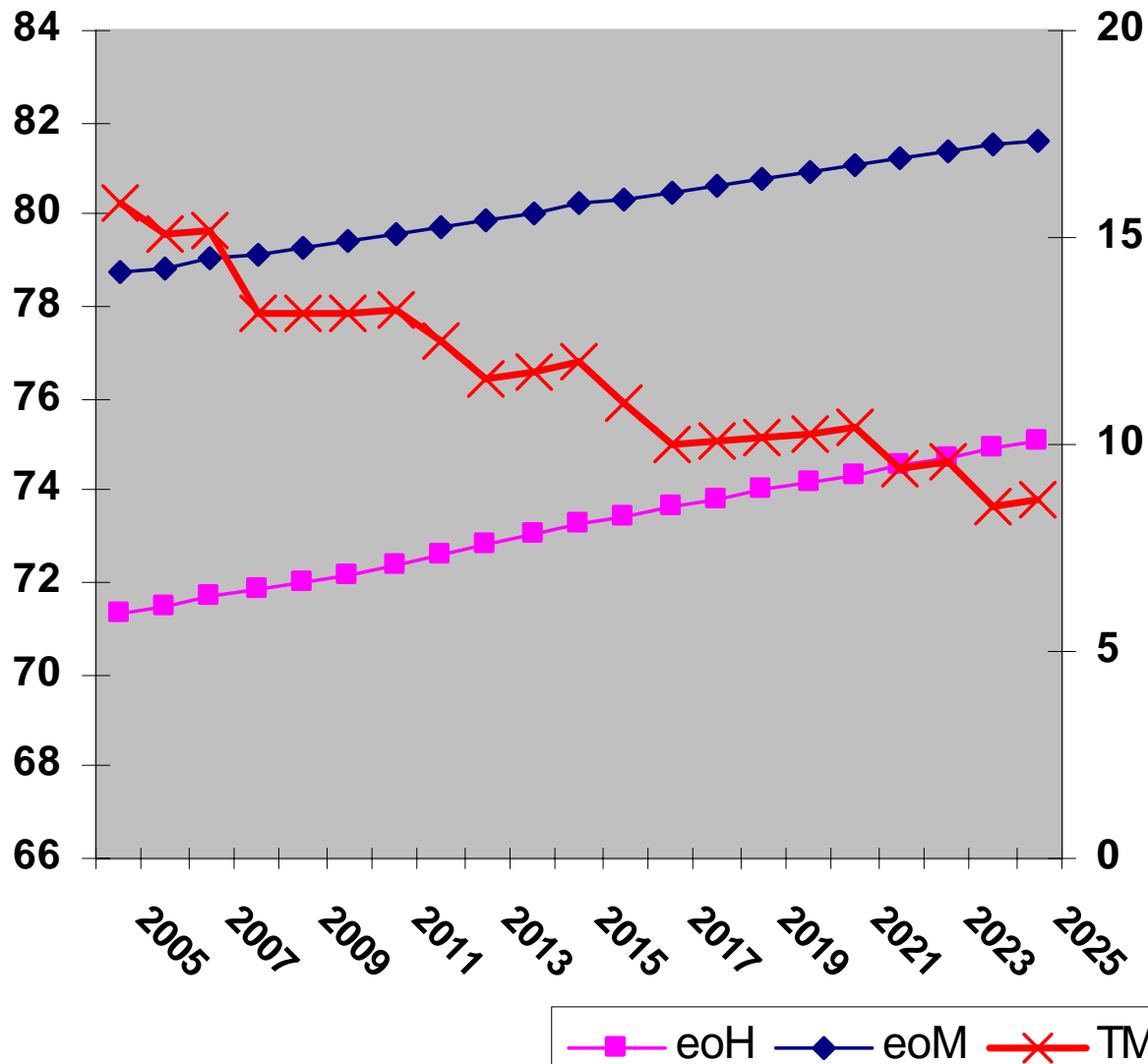


Indicadores demográficos 2004-2025



◆ Tasa bruta natalidad ■ tasa de crecimiento
● tasa global de fecundidad

Indicadores de mortalidad



- **El 18% de su población tendrá 65 años o más de edad.**
- **La mitad de la población se situará por encima de los 39 años.**
- **Los menores de quince años serán un 19% de la población total lo que hace que la relación entre ambas poblaciones sea 1**

- **La población en las edades centrales (15 a 64 años) aumentará levemente en términos relativos, pero en términos absolutos se reducirá levemente**
- **Numéricamente pasaran de 43.704 a 43.345**
- **En porcentaje pasarán de 62% a 63% en el 2025.**

Aumentará la concentración de la población en las zonas urbanas del departamento, llegando al 93%