



Instituto Nacional de Estadística
Uruguay

Censo Fase I - 2004

Objetivos

- Actualizar Base Cartográfica.
- Actualizar Marco Geoestadístico.
- Confeccionar Directorio de Direcciones Principales.
- Estimar Saldos Migratorios.
- Ajuste de las Proyecciones Demográficas

Características Generales del Censo

- Es un procedimiento estadístico caracterizado por las mayores dificultades técnicas, prácticas y operativas.
- Se releva en forma exhaustiva el territorio nacional asegurando la inclusión de todas las unidades a investigar.
- Involucra a toda la sociedad.
- Como toda actividad estadística la información individual está celosamente amparada por el secreto estadístico.

Características particulares de Fase I

- El relevamiento se desarrolló entre el 15 de junio y el 31 de julio de 2004.
- Registró a las personas en función de su residencia habitual (Censo de derecho).
- Se relevó información básica acorde a los objetivos definidos.

Estrategia de acción

➤ Centralización Normativa

Instituto Nacional de Estadística

➤ Descentralización Operativa

Intendencias Municipales

División geoestadística



- Departamento Censal (26)
- Sección (232)
- Segmento (3.967)
- Zona (55.955)

Organización Departamental

- Jefe Departamental: 1
- Jefes Seccionales: 12
- Enumeradores: 47
- Segmentos: 89
- Zonas: 1.528

Documentación de referencia

- Manual del jefe departamental
- Manual del supervisor
- Manual del enumerador
- Formularios, cuestionarios, planillas

www.ine.gub.uy

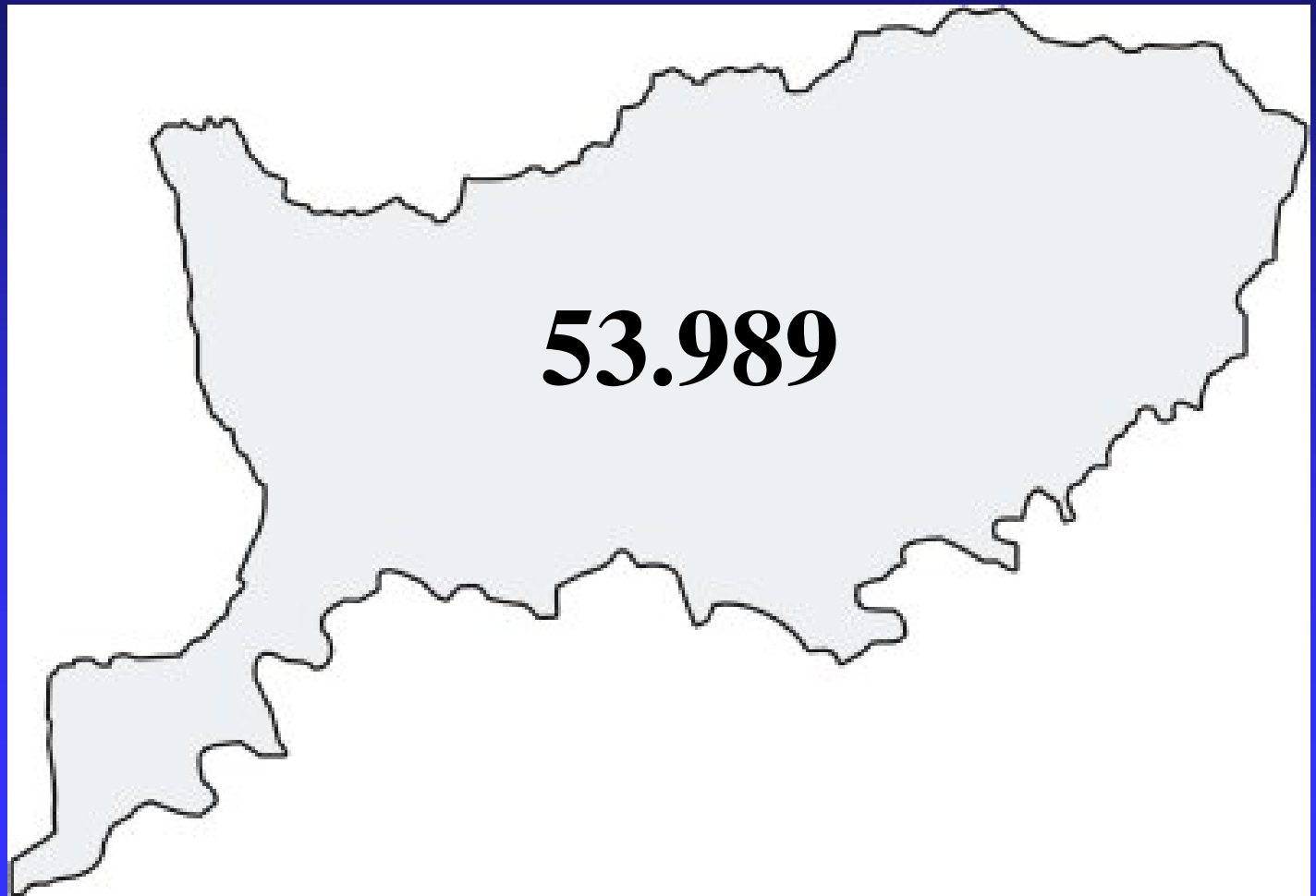
Principales resultados

¿cuántos somos?

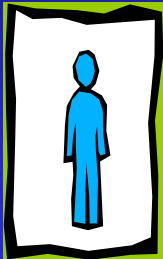
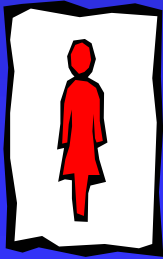
**A mediados del año 2004
residen habitualmente en
Uruguay 3.241.003 personas.**



La población de Río Negro representa el 1.7 % de la población total del país.



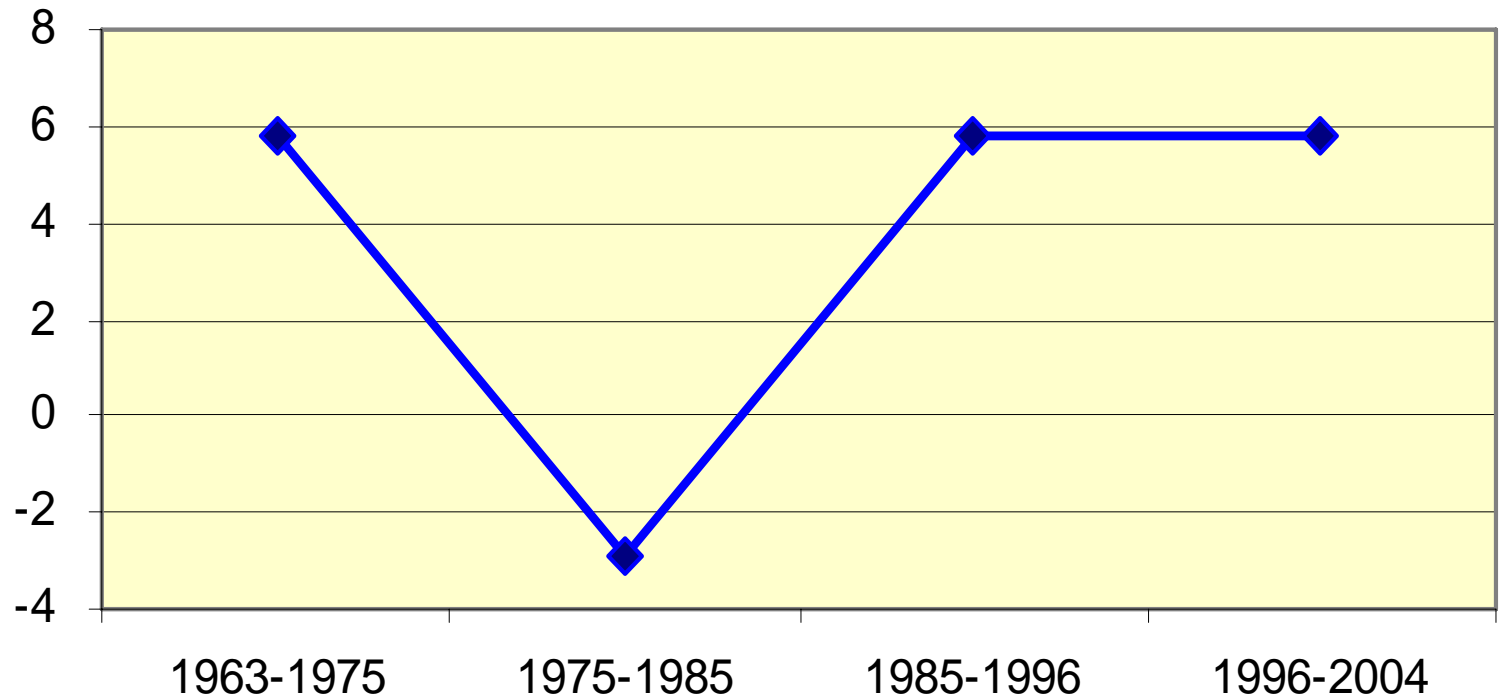
Las mujeres predominan en la población de Río Negro.

SEXO	POBLACION	%
	27.679	51.3 %
	26.310	48.7 %

¿cuánto creció la
población de Río
Negro?

- En el intervalo de los ocho años que separan este recuento del último censo, la población aumentó en 2.276 personas, equivalente a una tasa de crecimiento anual medio intercensal del 5.8 por mil.
- Esta tasa revela un valor constante en el ritmo de crecimiento de la población con relación a lo ocurrido en el período intercensal anterior.

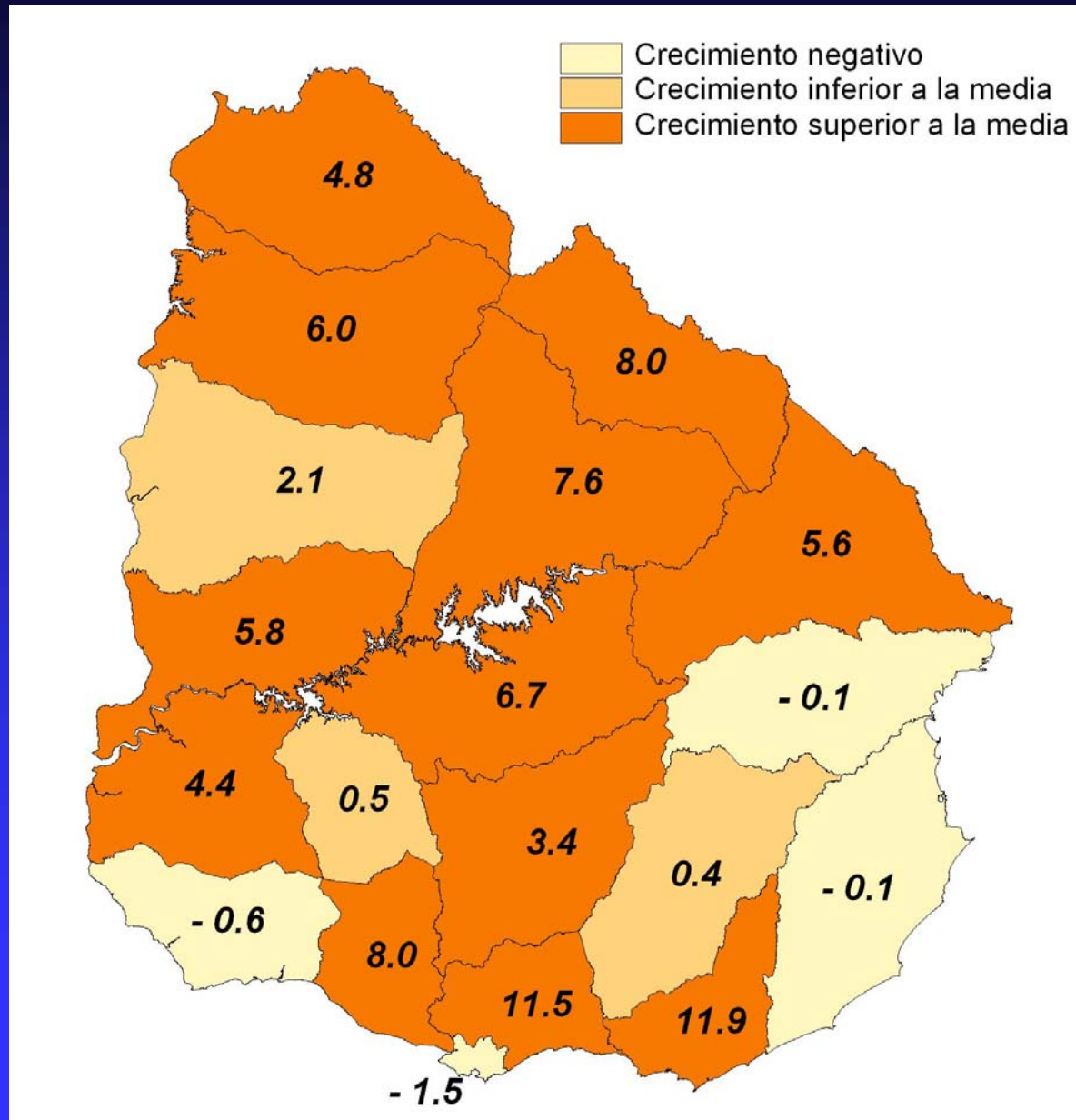
Evolución de la tasa anual media de crecimiento intercensal (por mil)



**¿cómo se ubica el
crecimiento de Río
Negro en el contexto
nacional?**

Tasas de crecimiento anual medio intercensal por departamentos

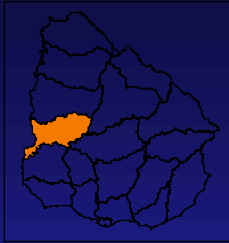
Crecimiento anual medio nacional igual a 3.2 por mil.



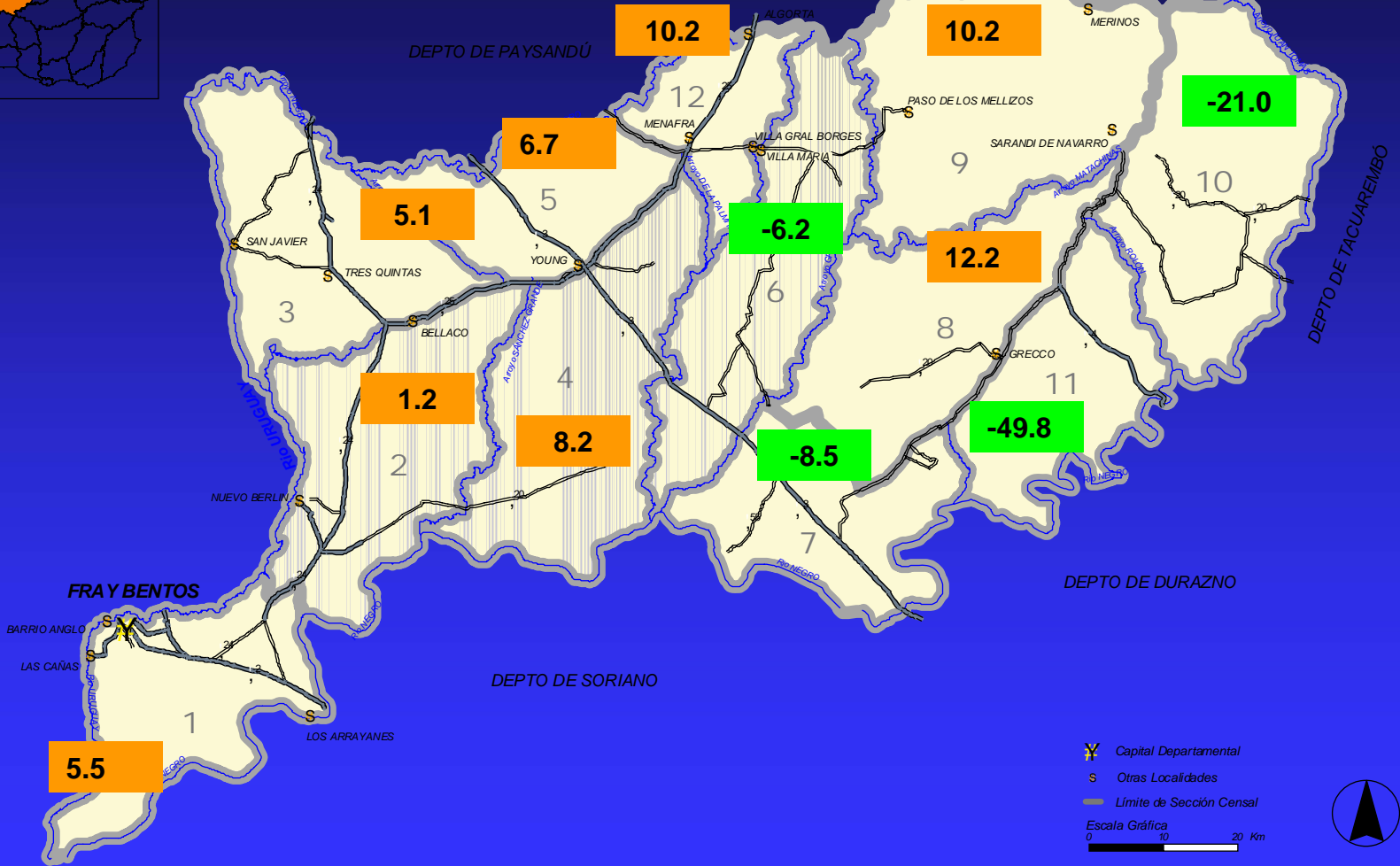
**¿cómo crecieron las
secciones censales?**

Departamento de RIO NEGRO

Secciones Censales



REPÚBLICA ARGENTINA



Y Capital Departamental
 S Otras Localidades
 Límite de Sección Censal
 Escala Gráfica
 0 10 20 Km



**¿cómo crecieron las
localidades mayores
de 1.000 habitantes?**

POBLACIÓN Y TASA ANUAL MEDIA DE CRECIMIENTO, SEGÚN LOCALIDADES MAYORES DE 1.000 HABITANTES

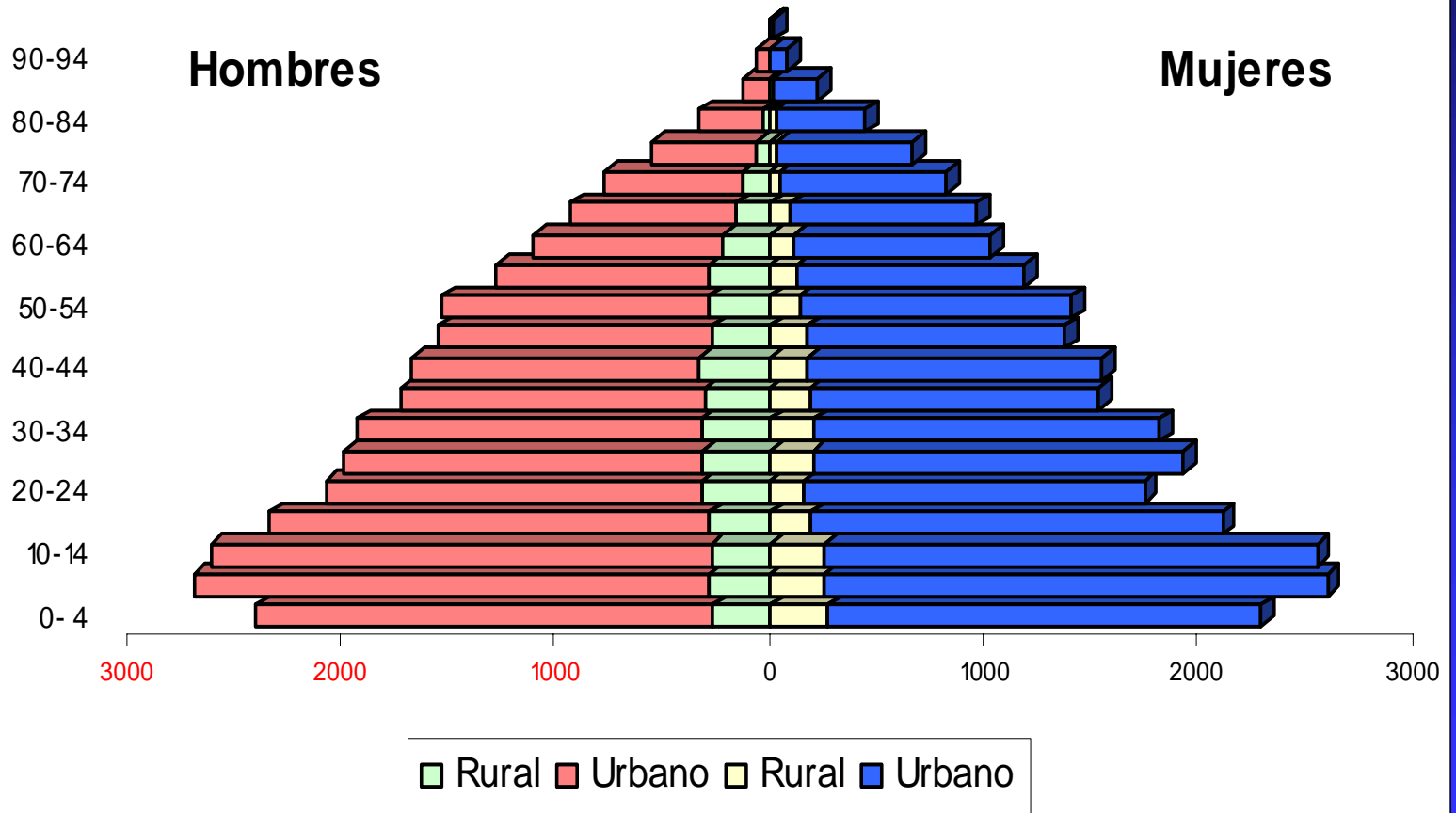
LOCALIDADES	POBLACIÓN		TASA ANUAL MEDIA DE CRECIMIENTO
	1996	2004	
Fray Bentos	21.959	23.122	6.4
Young	14.567	15.759	9.7
Nuevo Berlín	2.366	2.438	3.7
San Javier	1.358	1.680	26.2

**¿cómo se explica el
crecimiento de Río
Negro ?**

El mantenimiento de un ritmo de crecimiento constante de la población de Río Negro es resultado del comportamiento de las variables demográficas fecundidad, mortalidad y de la migración interna e internacional.

Ello se refleja en el gráfico de la distribución por sexo y edad de la población

Rio Negro: Población por grupos de edad y sexo según área geográfica



La pirámide se reduce en su base por efecto del descenso de la natalidad.

- La tasa bruta de natalidad pasó de 20.6 por mil en 1996 a 17.2 por mil en el año 2004.

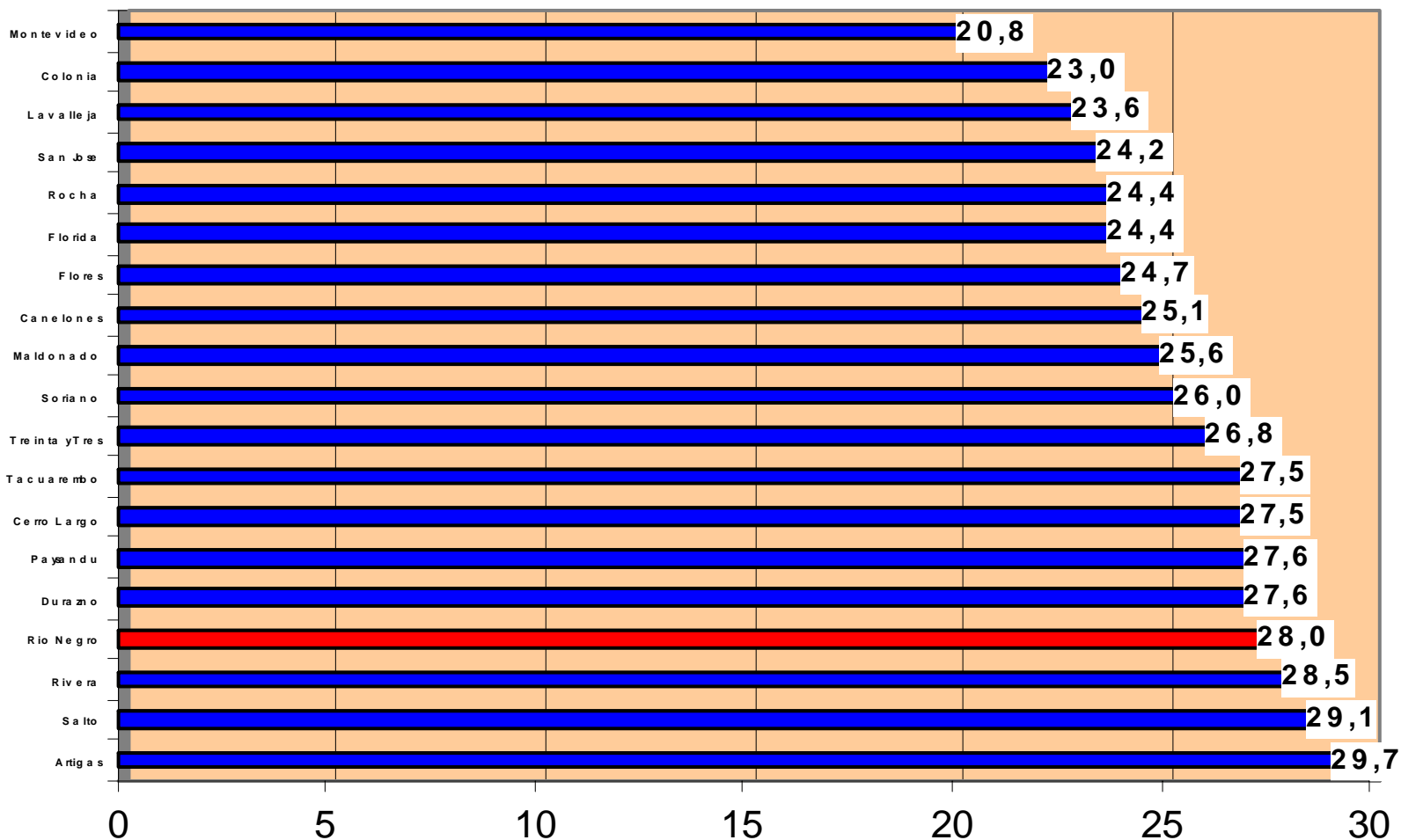
- El marcado estrechamiento del gráfico en las edades jóvenes (20 a 24 años) especialmente femeninas indica la presencia de movimientos emigratorios.

Río Negro es el cuarto departamento demográficamente más joven del país (28% menores de 15 años)

.

Los menores de 15 años son el 23.9% de la población total del país

Porcentaje de población menor de 15 años. Censo 2004



Bajo esta apariencia de población joven que muestra el gráfico por su forma piramidal, hay un proceso de envejecimiento que se acentúa con el tiempo.

Uno de los indicadores de este envejecimiento es la proporción de personas de 65 años o más de edad en el total de la población.

PORCENTAJE DE POBLACIÓN POR SEXO SEGÚN GRUPOS DE EDAD, 1996 Y 2004.

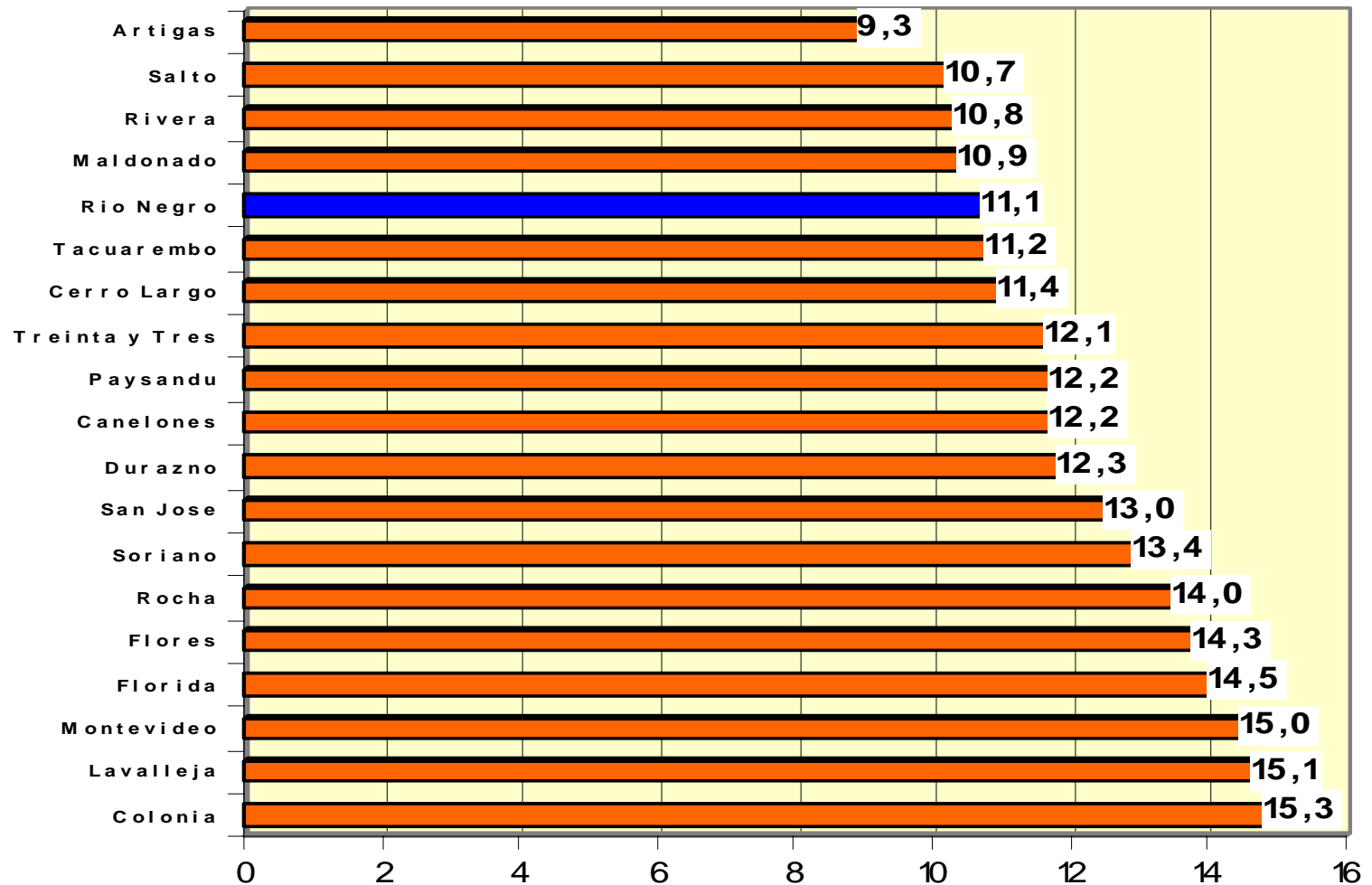
GRUPOS DE EDAD	1996			2004		
	TOTAL	HOMBRES	MUJERES	TOTAL	HOMBRES	MUJERES
TOTAL	100.0	100.0	100.0	100.0	100.0	100.0
0 – 14 años	29.7	29.5	30.0	28.0	27.8	28.3
15 – 64 años	59.8	60.5	58.9	60.8	62.1	59.5
65 o más años	10.5	10.0	11.0	11.1	10.1	12.2

¿Cómo se ubica Río Negro en el contexto nacional del envejecimiento?

- Ocupa el lugar 15 con relación al porcentaje de población de 65 años o más de edad.
- Hay casi 3 menores de quince años por cada persona adulta mayor.

El 13.4% de la población total del país tiene 65 años o más de edad

Porcentaje de población de 65 años o más de edad, según departamento. 2004



Posición de Uruguay en el contexto mundial del envejecimiento

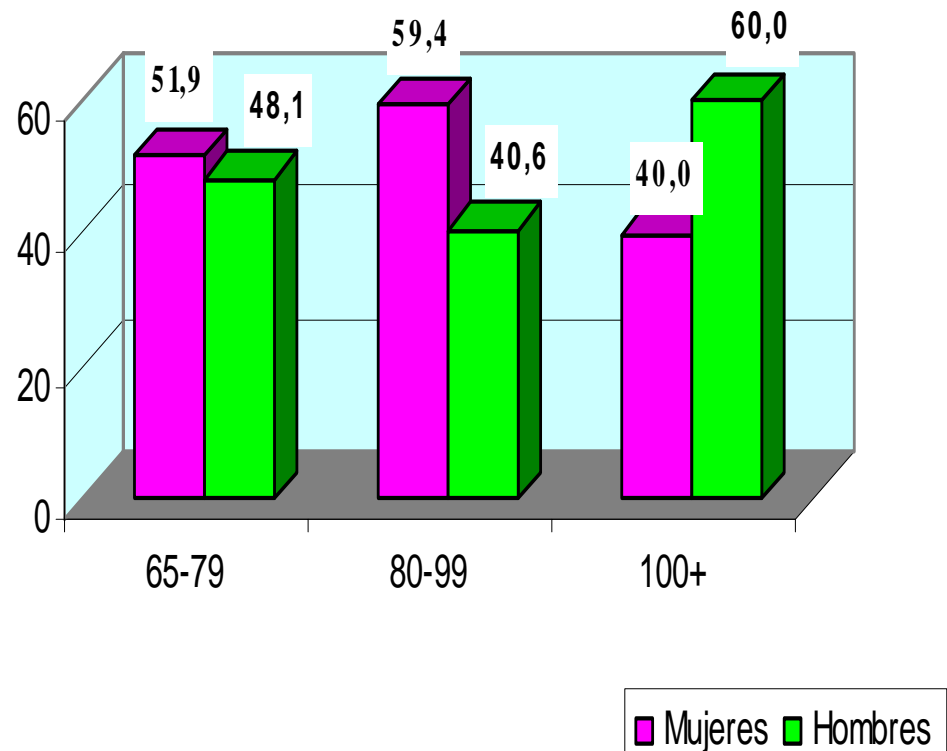
Regiones y países	Porcentaje de población		Índice de envejecimiento
	< de 15 años	de 65+ años	
Mundo	30	7	4,3
Regiones más desarrolladas	17	15	1,1
Regiones menos desarrolladas	33	5	6,6
América Latina y el Caribe	32	6	5,3
Italia	14	19	0,7
Japón	14	19	0,7
Canadá	18	13	1,4
Uruguay	24	13	1,8
Río Negro	28	11	2,5

Fuente: Population Reference Bureau, Data Sheet 2004.

La población de adultos mayores alcanza a 6.001 personas, de las cuales, casi la quinta parte supera los 79 años.

El 53% de los adultos mayores son mujeres, predominancia que se acentúa con el avance de la edad.

Distribución de la población de 65+ años por sexo sobre el total de cada grupo de edad



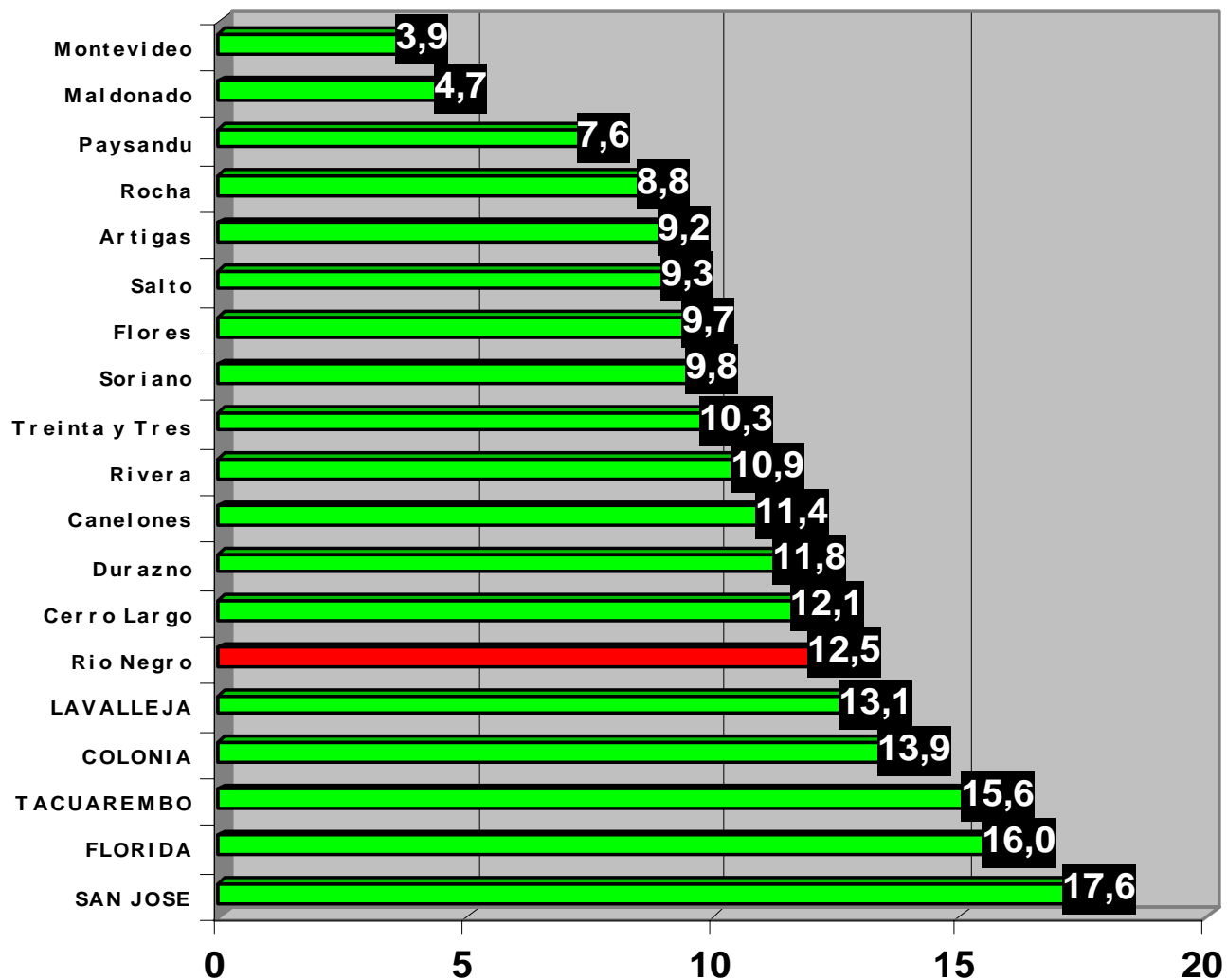
Las personas más longevas del departamento son tres varones y 2 mujeres que alcanzan y superan los 100 años de edad.

Aumenta la concentración de la población en el área urbana de Río Negro en desmedro de la rural.

- **El grado de urbanización pasó de 84.1% en 1996 a 87.5% en 2004.**
- **La población con residencia habitual en zonas urbanas y rurales es de 47.234 y 6.755 personas respectivamente.**
- **En la población rural predominan los hombres (hay 159 hombres por cada cien mujeres), mientras que en la población urbana predominan levemente las mujeres (99 hombres por cada 100 mujeres).**

En relación a los restantes departamentos, Río Negro se ubica en el sexto lugar con respecto al mayor porcentaje de población rural.

Porcentaje de población rural por departamento



Los hogares particulares aumentaron un 9.9% en relación a 1996. En áreas rurales se observa una reducción del 8.2%.

**NUMERO DE HOGARES PARTICULARES EN LOS CENSOS DE 1996 Y 2004,
SEGÚN AREA Y PORCENTAJE DE VARIACIÓN INTERCENSAL**

AREA	HOGARES PARTICULARES		PORCENTAJE DE VARIACIÓN
	1996	2004	
TOTAL	14.367	15.786	9.9
URBANA	12.282	13.872	12.9
RURAL	2.085	1.914	-8.2

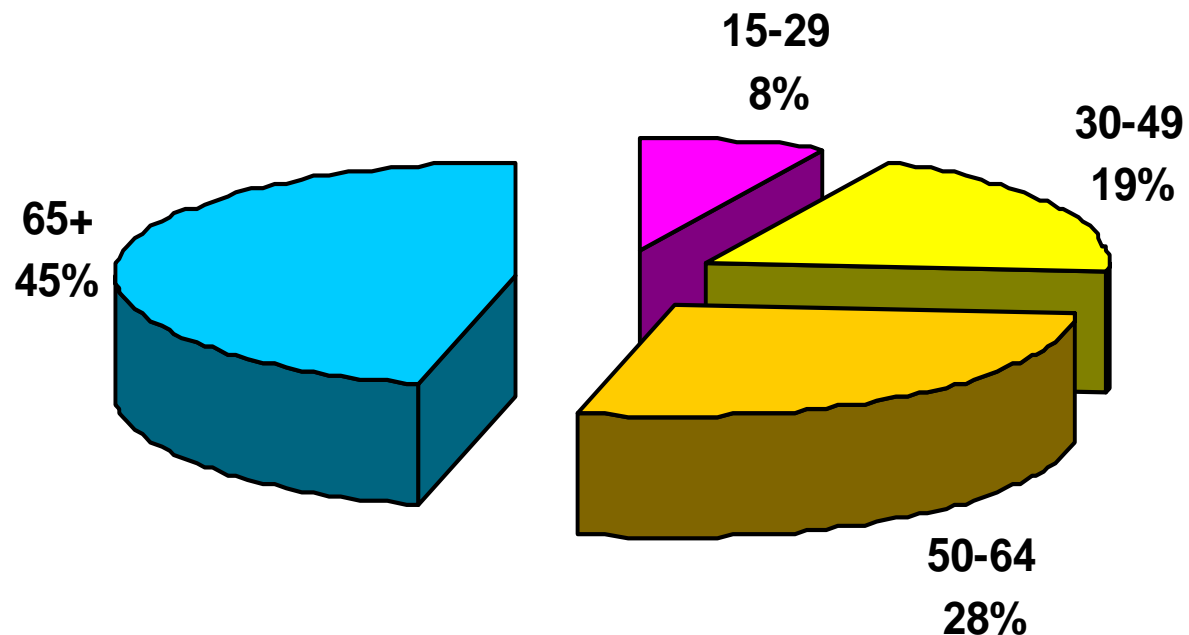
El tamaño medio de los hogares particulares continúa reduciéndose.

**TAMAÑO MEDIO DE LOS HOGARES PARTICULARES
EN LOS CENSOS DE 1996 Y 2004 SEGÚN AREA**

AREA	TAMAÑO MEDIO DE LOS HOGARES PARTICULARES	
	1996	2004
TOTAL	3.5	3.3
URBANA	3.5	3.4
RURAL	3.3	3.0

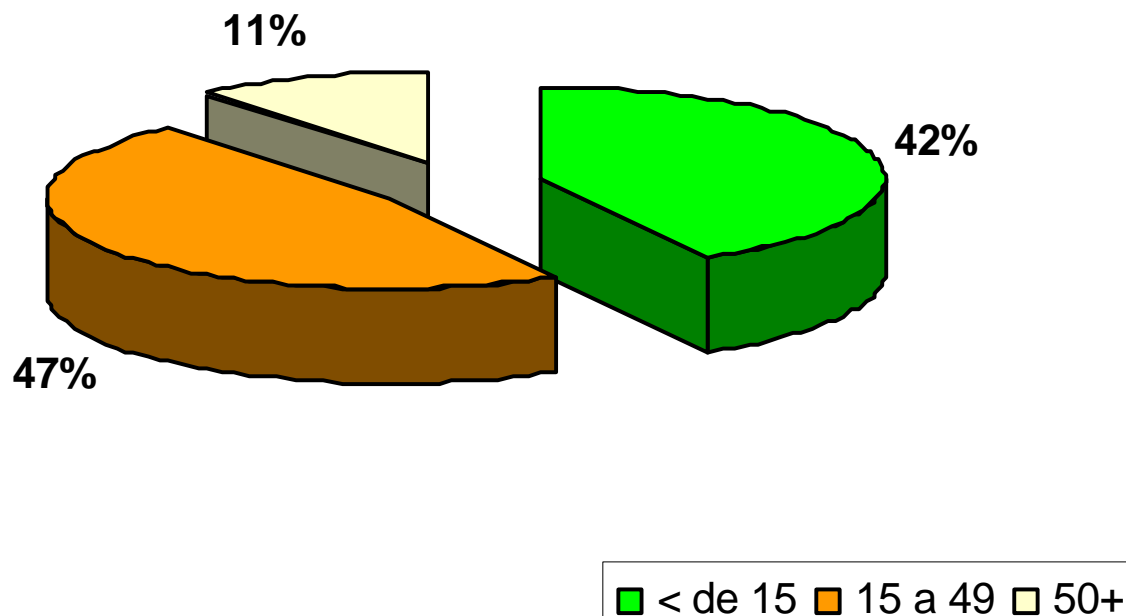
El 17% de los hogares particulares son unipersonales y albergan al 5% de la población total del departamento.

Distribución de las personas que viven solas por grupos de edad



El 42% de la población de Río Negro (22.425 personas) vive en hogares numerosos con 5 o más integrantes.

Composición de los hogares de cinco o más integrantes por edad de los mismos.



Se censaron 288 hogares colectivos, con población predominantemente masculina (87%)

NUMERO DE HOGARES COLECTIVOS Y POBLACION EN HOGARES COLECTIVOS, POR SEXO, SEGÚN ÁREA GEOGRÁFICA

AREA	Nº Hogares Colectivos	2004		
		Total	Hombres	Mujeres
TOTAL	288	1.284	1.117	167
URBANA	34	358	236	122
RURAL	254	926	881	45

En el departamento de Río Negro se censaron 371 viviendas colectivas en las que viven 1.304 personas.

- La población masculina predomina en este tipo de viviendas (86%).
- Esta predominancia se explica por el peso que tienen las casas de peones en el total de las viviendas colectivas las que albergan al 81% de los varones.

Las viviendas particulares aumentaron un 12%

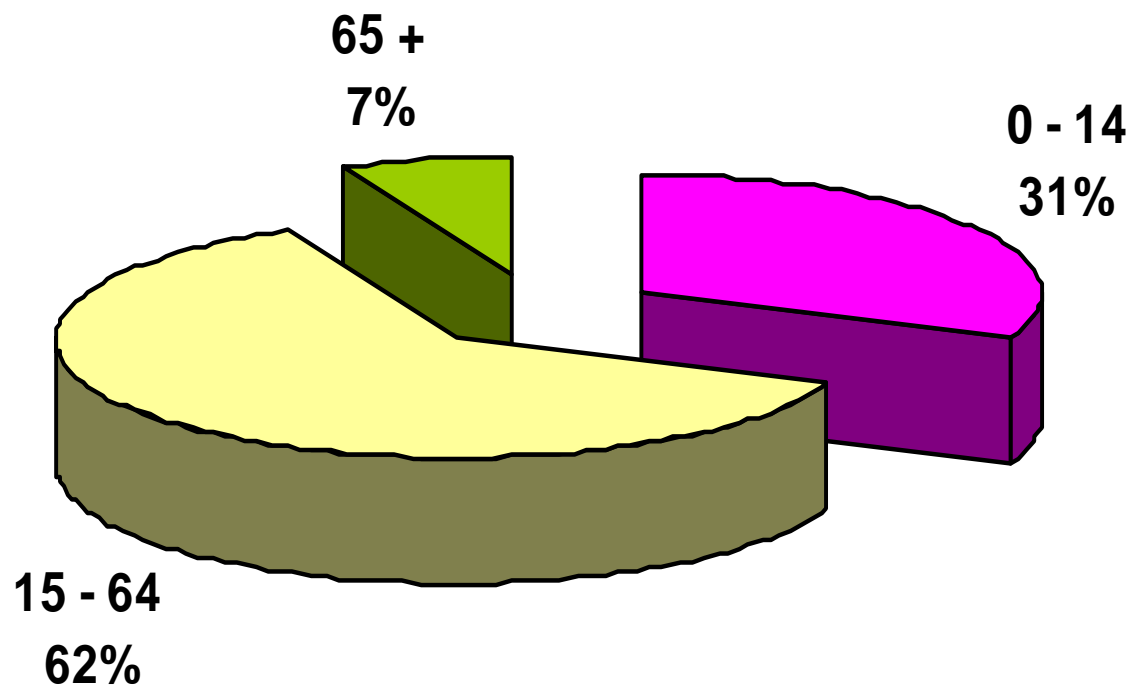
VIVIENDAS PARTICULARES EN LOS CENSOS DE 1996 Y 2004, SEGÚN CONDICIÓN DE OCUPACIÓN

Condición de ocupación	Viviendas particulares		Variación porcentual
	1996	2004	
Total	16.346	18.341	12.2
Ocupadas	14.498	15.402	6.2
Desocupadas	1.848	2.939	59.0

El 2% de la población de Río Negro (864 personas) vive en asentamientos irregulares

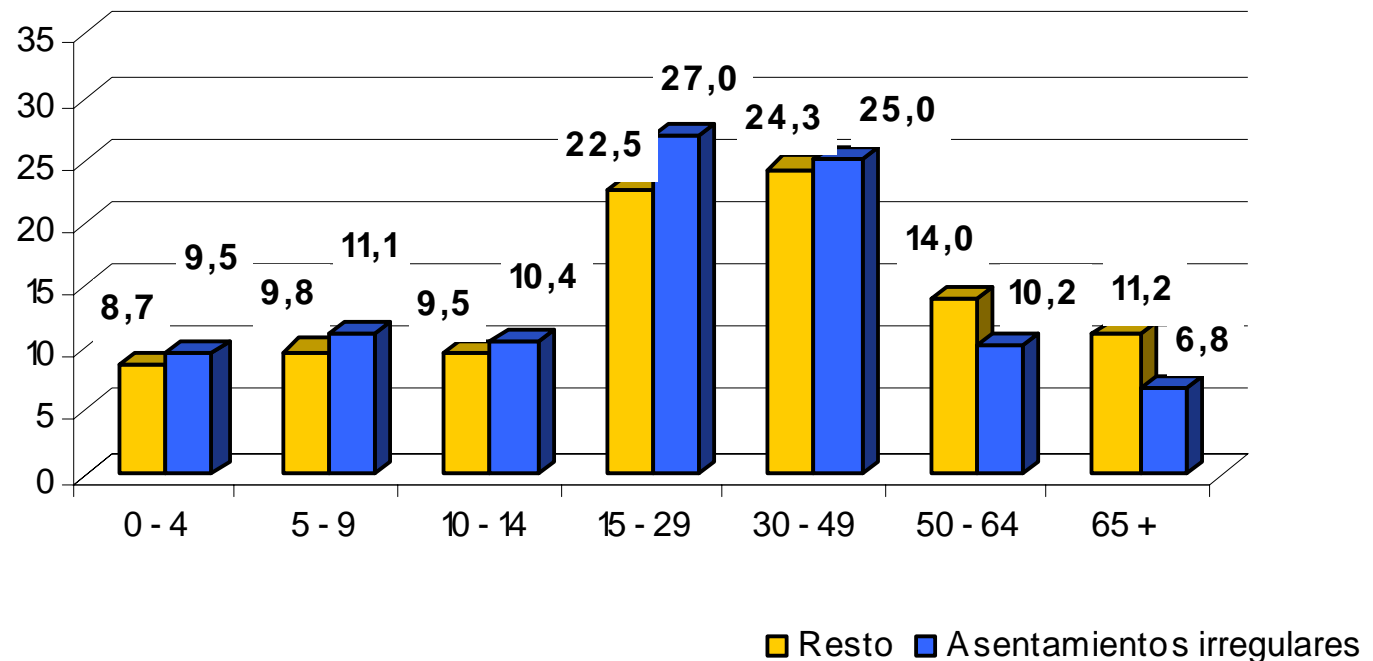
- De esta población, el 50.2% son hombres, mientras que el restante 49.8% lo representan las mujeres.
- La estructura por edades muestra una población predominantemente joven, ya que el grupo de 0 a 29 años constituye el 58% del total de personas que viven en dichos asentamientos.

Distribución de la población en asentamientos, por grupos de edad



Los niños, adolescentes y jóvenes en asentamientos irregulares, presentan un porcentaje superior al de sus pares del resto de la población

Distribución de la población en asentamientos irregulares y en el resto del departamento, según grupos de edad.



- El 85% de la población en asentamientos irregulares se concentra en la sección censal número 1, la cual comprende la ciudad capital.
- El restante 5%, se distribuye en el área urbana de la sección tercera, concretamente en la localidad de San Javier.

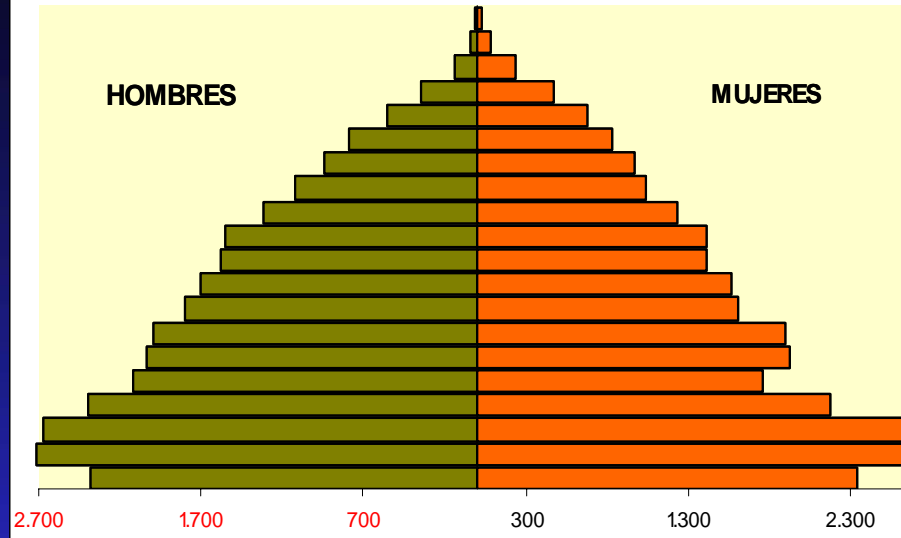
Se registraron 209 hogares particulares en asentamientos irregulares, los que representan el 1.3% del total de hogares particulares del departamento.

<i>Población en hogares particulares</i>			<i>TAMAÑO MEDIO DEL HOGAR</i>
<i>Total</i>	<i>Hombres</i>	<i>Mujeres</i>	
851	427	424	4.1
			3,3

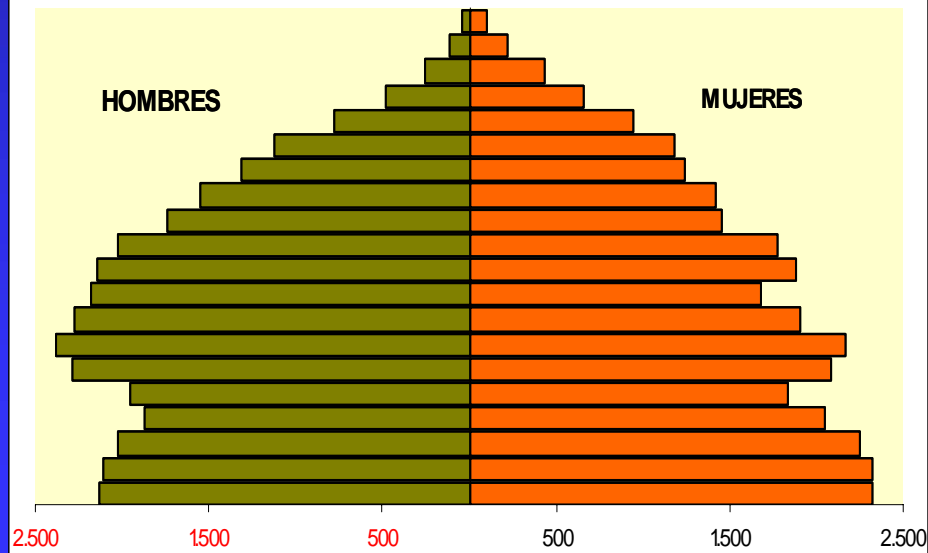
**¿Cuál será la evolución
de la población de Río
Negro en los próximos
20 años?**

En el año 2025 la población de Río Negro se incrementará en 5.540 habitantes, pero tendrá una estructura demográfica bastante envejecida.

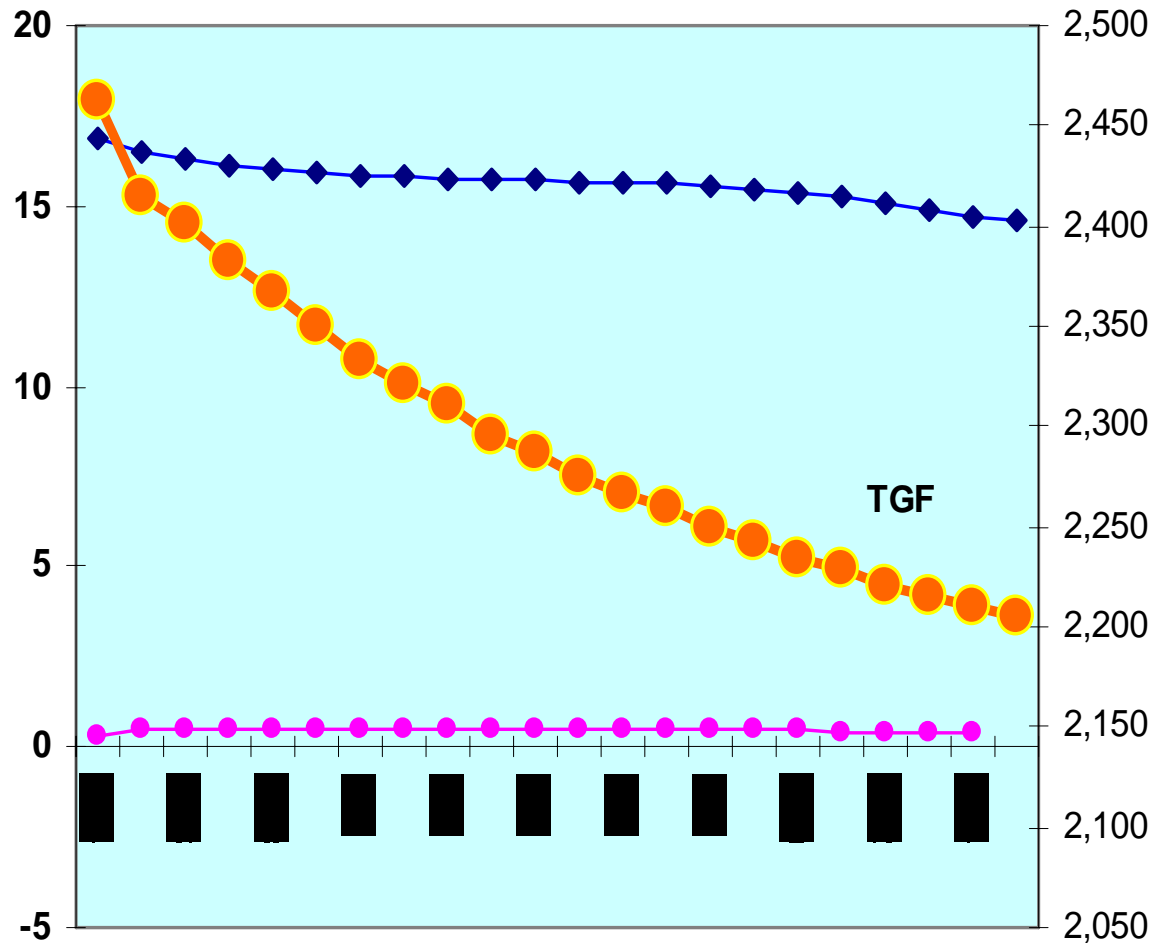
RIO NEGRO: POBLACION POR SEXO Y GRUPOS QUINQUENALES DE EDADES (al 30/6/2005)



RIO NEGRO: POBLACION POR SEXO Y GRUPOS QUINQUENALES DE EDADES (al 30/6/2025)



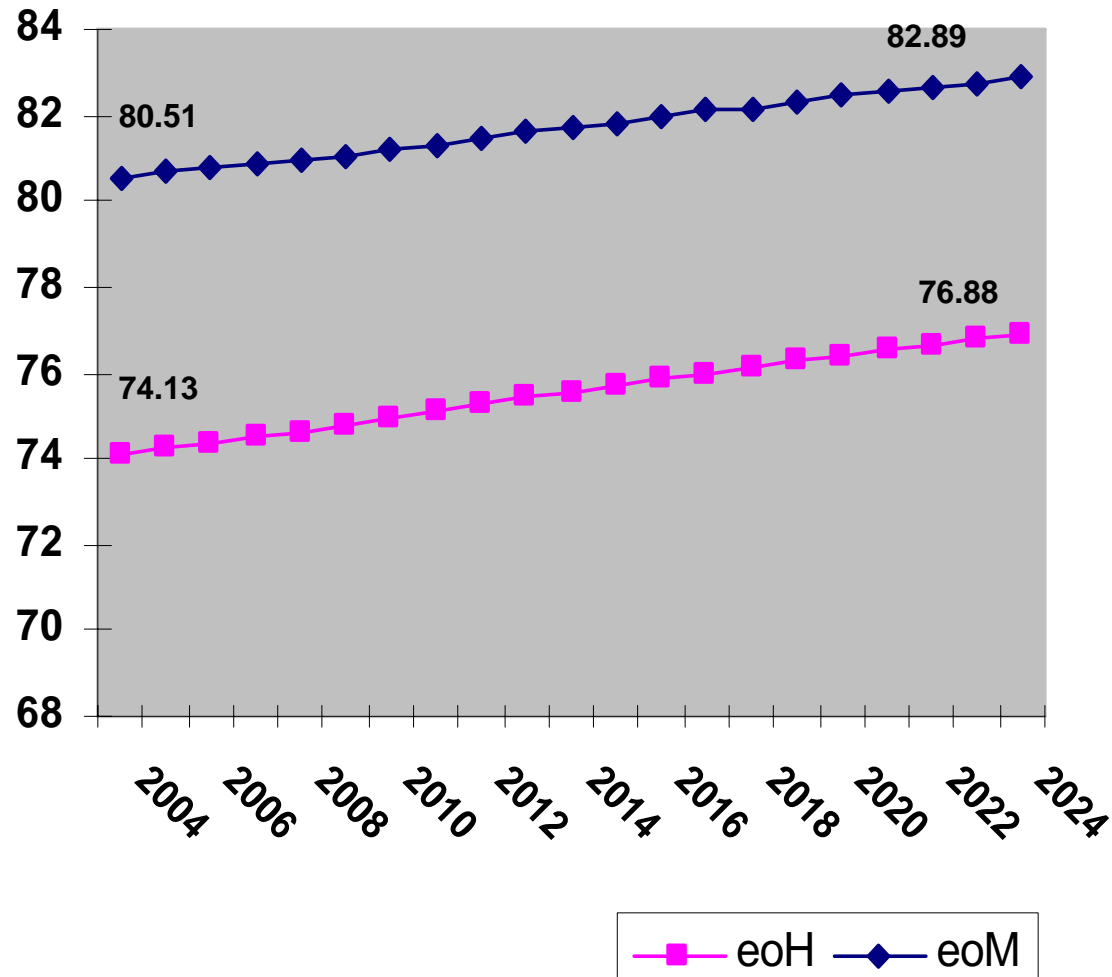
Indicadores demográficos 2004-2025



—●— tasa de crecimiento
—●— tasa global de fecundidad

—◆— tasa bruta de natalidad

Indicadores de mortalidad



- El 15% de su población tendrá 65 años o más de edad.
- La mitad de la población se situará por encima de los 36 años (la edad mediana será 35.6).
- Los menores de quince años serán 13.132 y los adultos mayores llegarán a las 8.884 personas, lo que hace que la relación entre ambas poblaciones sea 1.5.

- La población en las edades centrales 15 a 64 años aumentará levemente tanto en términos absolutos como relativos.
- Numéricamente pasaran de 33.656 a 38.648.
- En porcentaje pasarán de 61.1 a 63.7 en el 2025.

Aumentará la concentración de la población en las zonas urbanas del departamento, llegando al 90%