



Instituto Nacional de Estadística
Uruguay

Censo Fase I - 2004

Objetivos

- Actualizar Base Cartográfica.
- Actualizar Marco Geoestadístico.
- Confeccionar Directorio de Direcciones Principales.
- Estimar Saldos Migratorios.
- Ajuste de las Proyecciones Demográficas

Características Generales del Censo

- Es un procedimiento estadístico caracterizado por las mayores dificultades técnicas, prácticas y operativas.
- Se releva en forma exhaustiva el territorio nacional asegurando la inclusión de todas las unidades a investigar.
- Involucra a toda la sociedad.
- Como toda actividad estadística la información individual está celosamente amparada por el secreto estadístico.

Características particulares de Fase I

- El relevamiento se desarrolló entre el 15 de junio y el 31 de julio de 2004.
- Registró a las personas en función de su residencia habitual (Censo de derecho).
- Se relevó información básica acorde a los objetivos definidos.

Estrategia de acción

➤ Centralización Normativa

Instituto Nacional de Estadística

➤ Descentralización Operativa

Intendencias Municipales

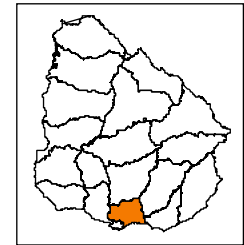
División geoestadística



- Departamento Censal (26)
- Sección (232)
- Segmento (3.967)
- Zona (55.955)

Departamento de CANELONES

DEPTO. DE FLORIDA



DEPTO. DE SAN JOSÉ

DEPTO. DE MALDONADO



Organización Departamental

- Jefe Departamental: 6
- Jefes Seccionales: 18
- Enumeradores: 268
- Segmentos: 608
- Zonas: 11.059

Organización Departamental

- Canelones
- Ciudad de la Costa
- Las Piedras
- Pando
- San Ramón
- Tala

Documentación de referencia

- Manual del jefe departamental
- Manual del supervisor
- Manual del enumerador
- Formularios, cuestionarios, planillas

www.ine.gub.uy

Principales resultados

CANELONES

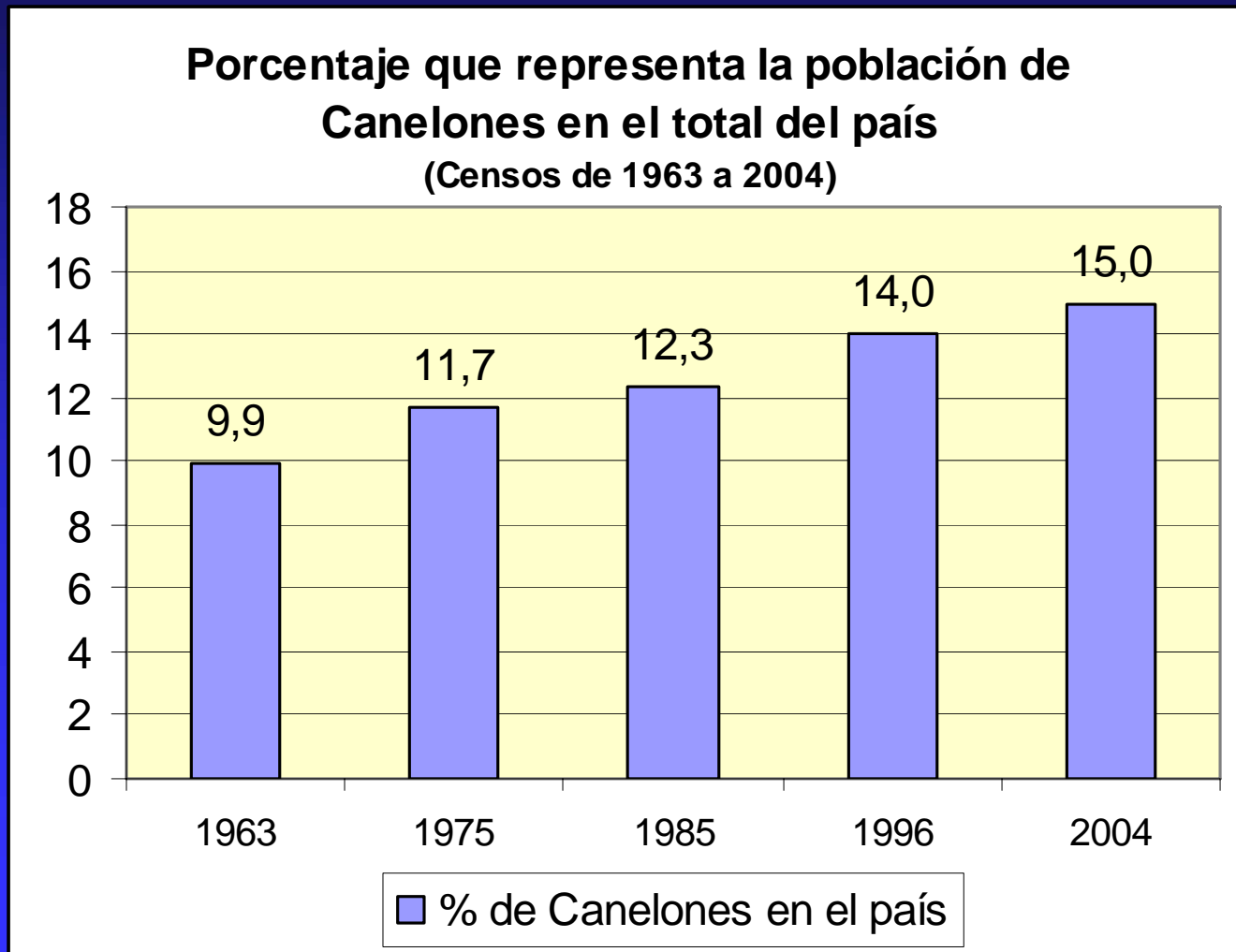
¿cuántos somos?

**A mediados del año 2004 residen
habitualmente en *Uruguay*
3.241.003 personas.**

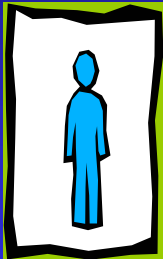
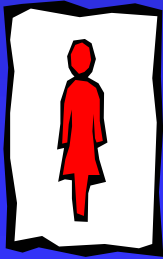
La población de *Canelones* representa el 15.0 % de la población total del país.



Este porcentaje se ha incrementado notoriamente en las últimas décadas



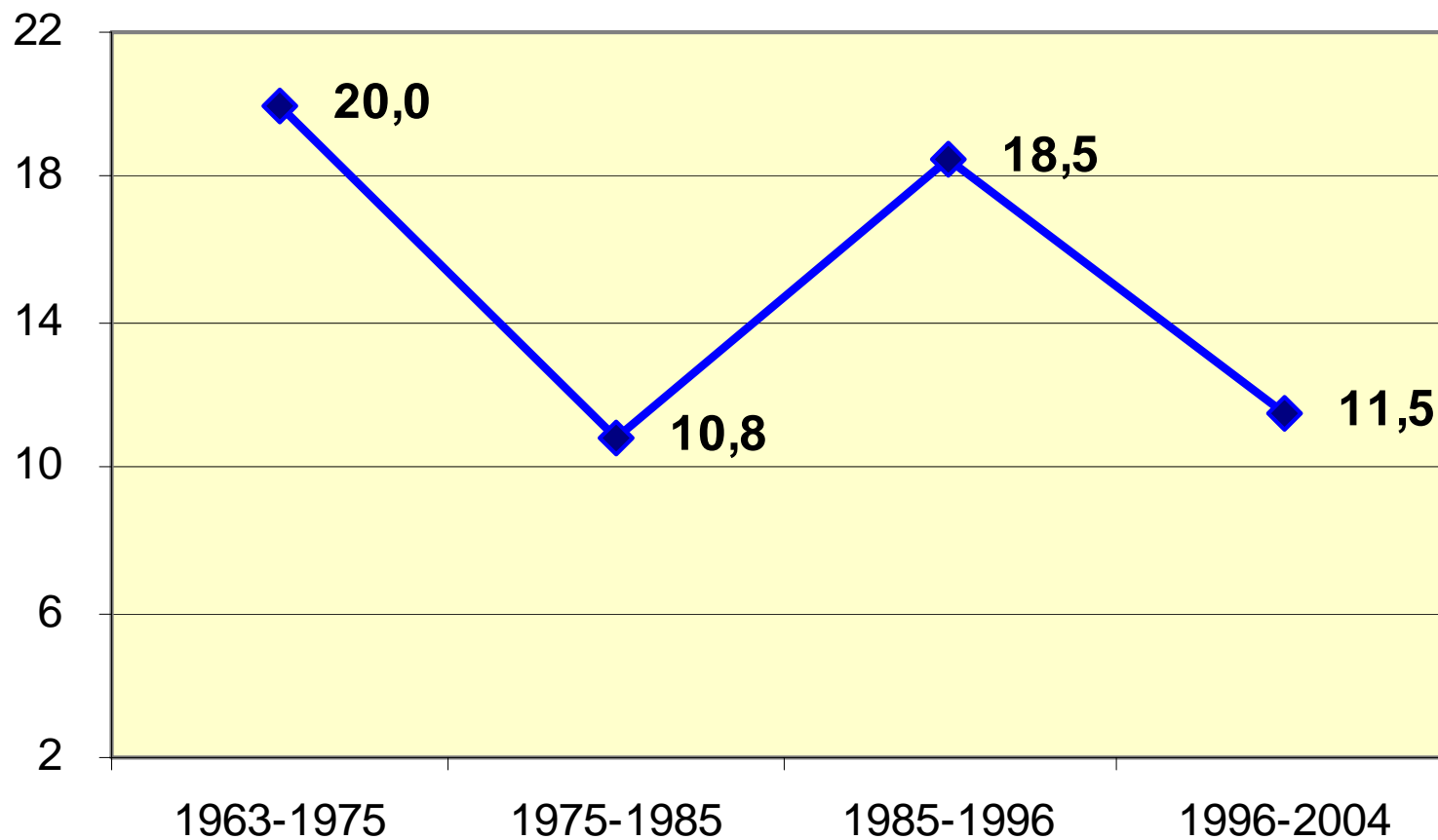
La población de Canelones se reparte en proporciones muy similares entre hombres y mujeres

SEXO	POBLACION	%
	237.992	49.0 %
	247.248	51.0 %

¿cuánto creció la
población de
Canelones?

- En el intervalo de los ocho años que separan este recuento del último censo, la población aumentó en 43.301 personas, equivalente a una tasa de crecimiento anual medio intercensal del 11,5 por mil.
- Esta tasa revela una disminución en el ritmo de crecimiento de la población en relación a lo ocurrido en el período intercensal anterior.

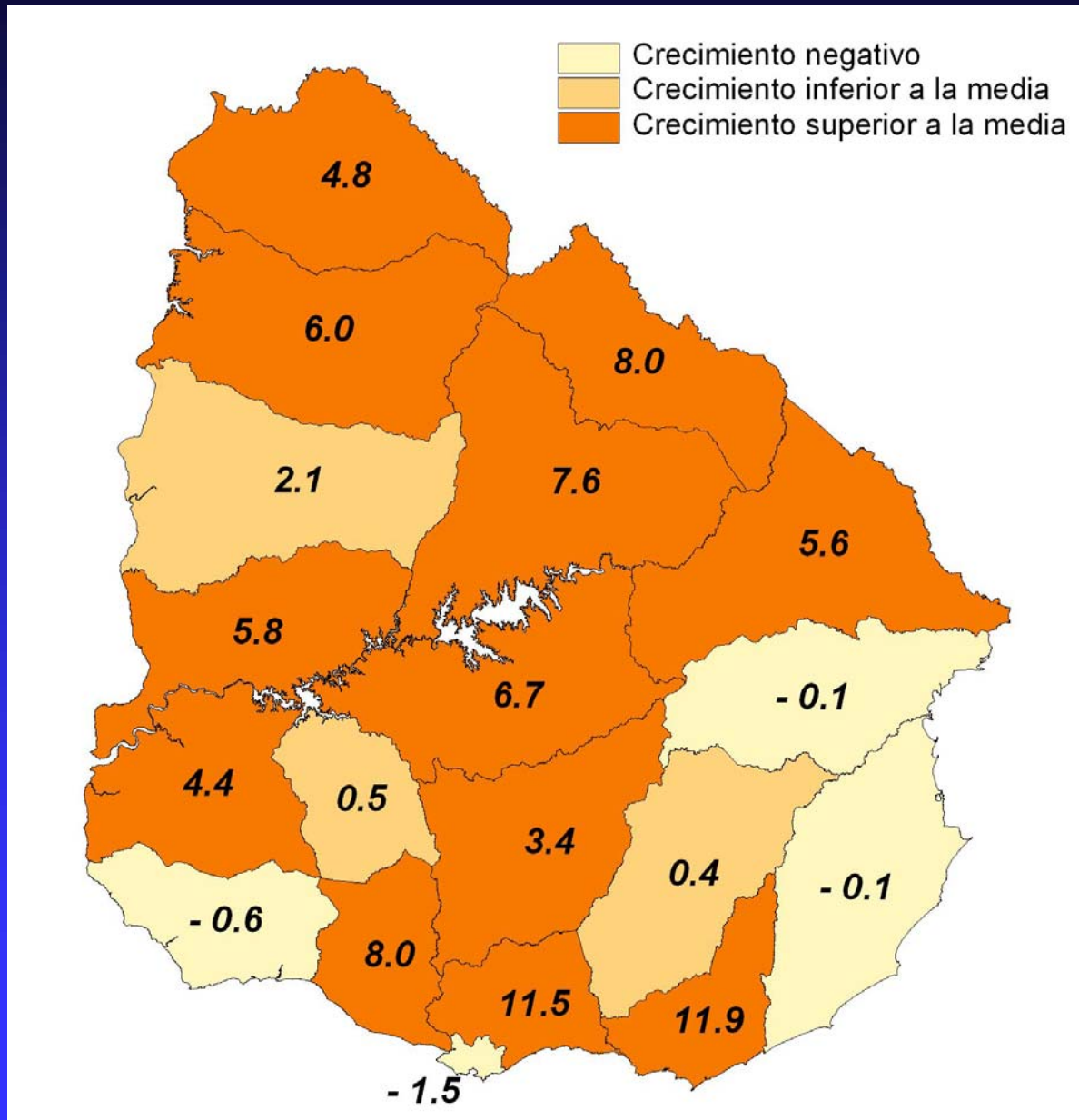
Evolución de la tasa anual media de crecimiento intercensal (por mil)



**¿cómo se ubica el
crecimiento de
Canelones en el
contexto nacional?**

Tasas de crecimiento anual medio intercensal por departamentos

Crecimiento anual medio nacional igual a 3.2 por mil.

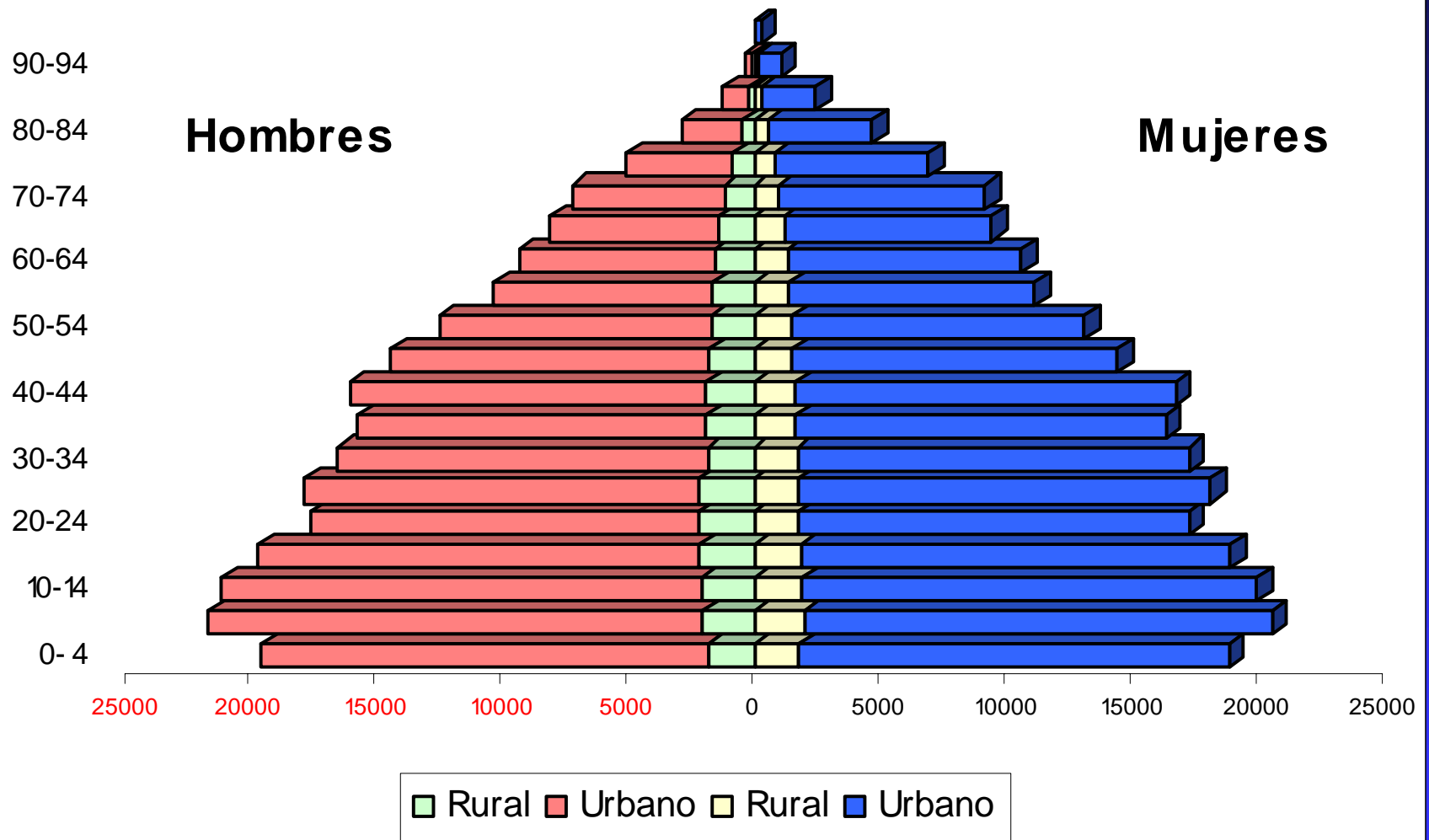


**¿por qué Canelones
creció menos que en
el período intercensal
anterior?**

El descenso en el ritmo de crecimiento de la población de Canelones es resultado del comportamiento de las variables demográficas fecundidad, mortalidad y de la migración interna e internacional.

Ello se refleja en el gráfico de la distribución por sexo y edad de la población

Población por grupos de edad y sexo según área geográfica



La pirámide se reduce en su base por efecto del descenso de la natalidad.

- La tasa bruta de natalidad pasó de 16,8 por mil en 1996 a 15,7 por mil en el año 2004.

La pirámide evidencia la presencia de movimientos migratorios

- El marcado estrechamiento del gráfico en las edades jóvenes y adultas jóvenes indica la presencia de emigración, entre los 20 y 39 años.

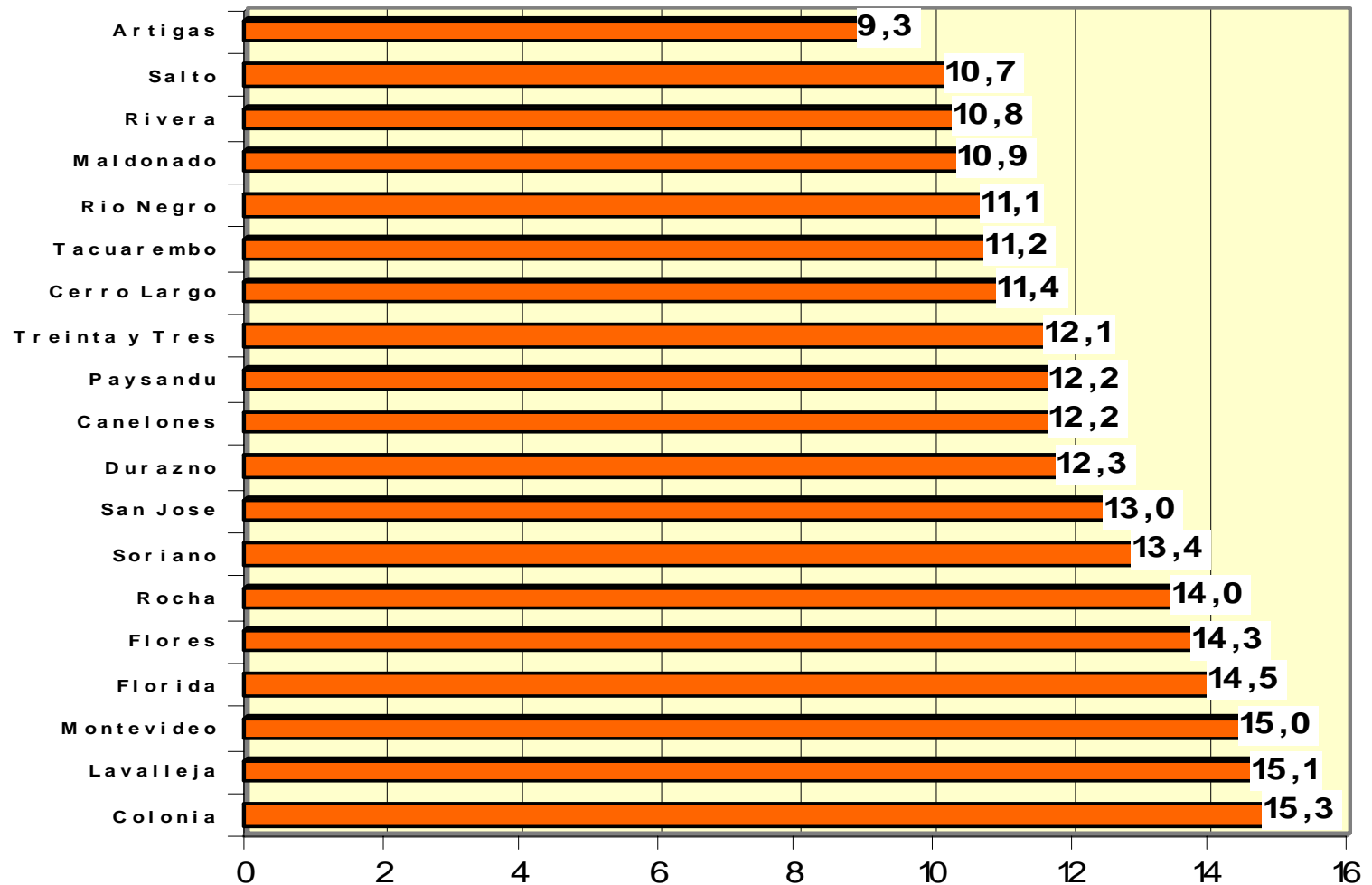
Existe un proceso de envejecimiento que se refleja en el gráfico, el cual adopta una figura bastante rectangular, perdiendo así su forma piramidal que caracteriza a una población joven

¿Cómo se ubica Canelones en el contexto nacional del envejecimiento?

- El departamento ocupa una posición intermedia (décimo lugar) entre los departamentos del país, teniendo una proporción de mayores de 64 años del 12,2%.
- Hay 2 menores de quince años por cada persona adulta mayor.

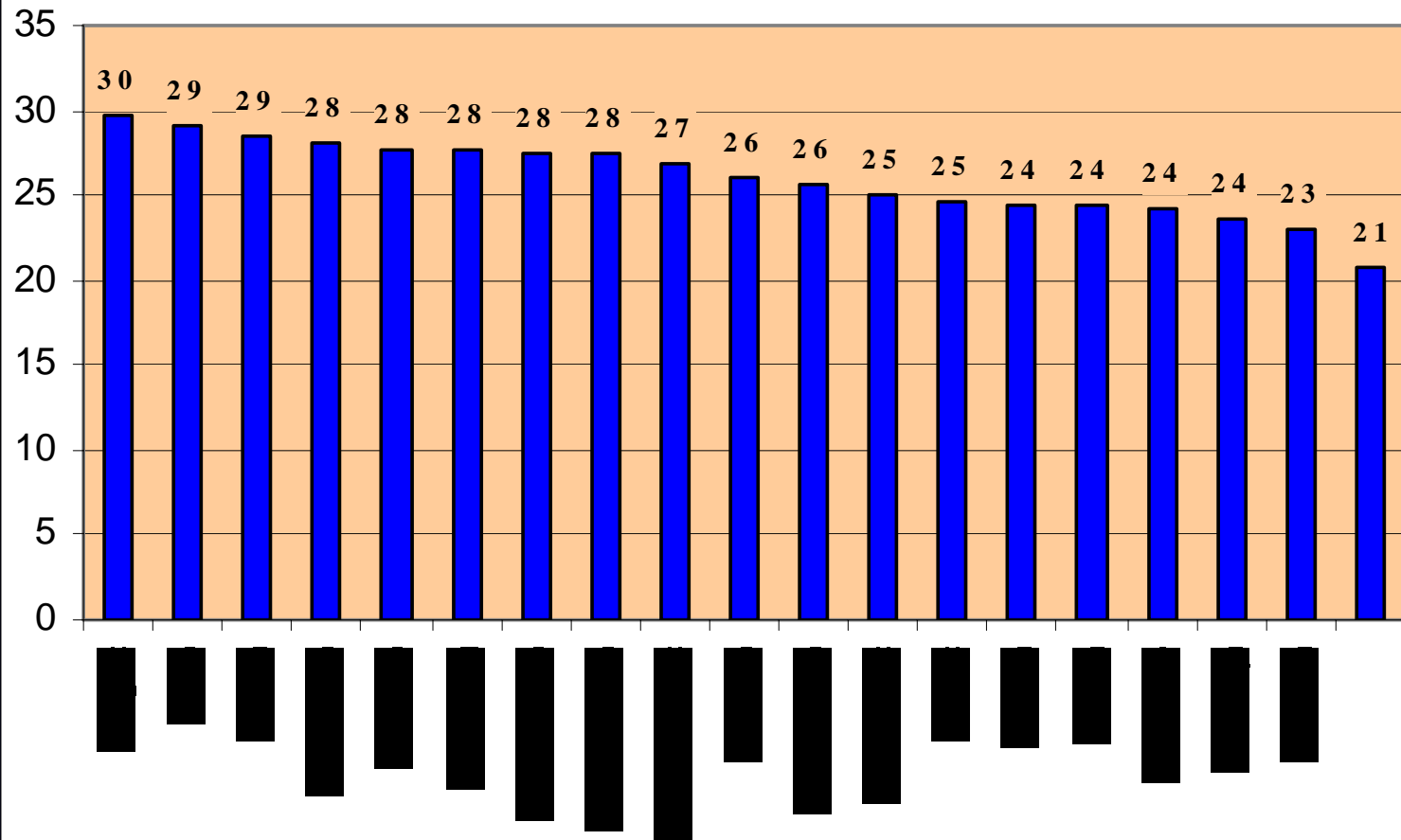
El 13.4% de la población total del país tiene 65 años o más de edad

Porcentaje de población de 65 años o más de edad, según departamento. 2004



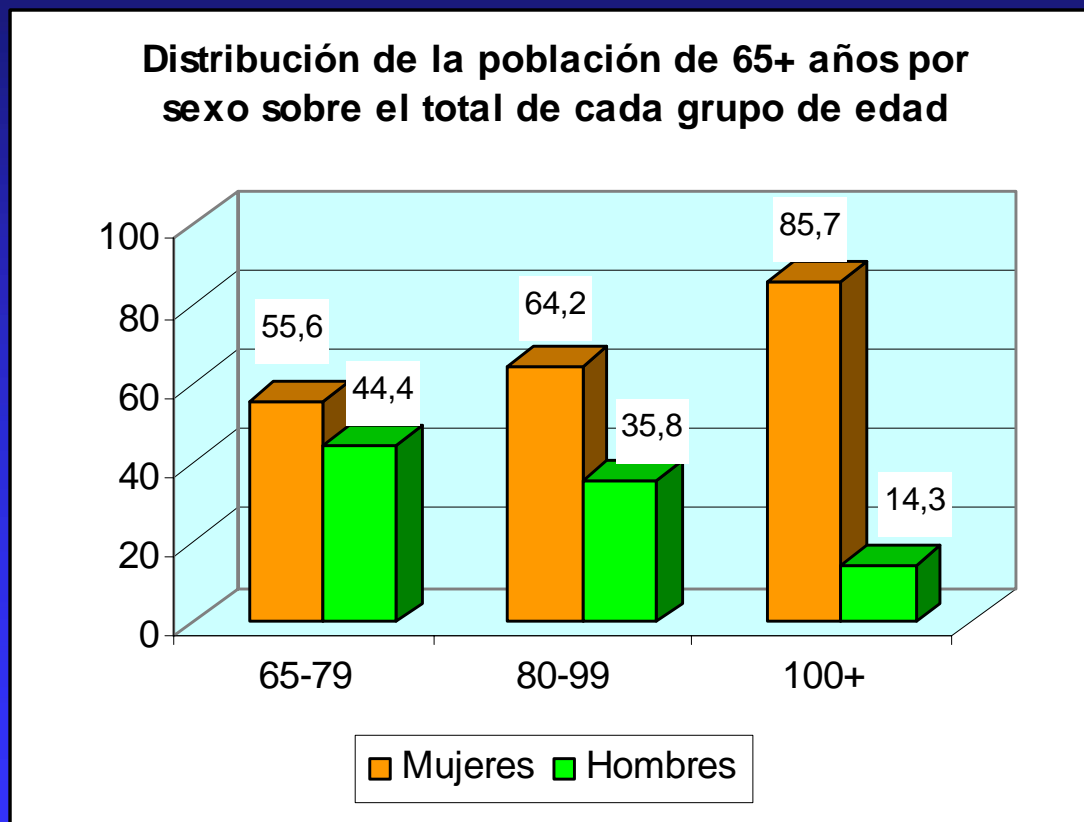
Los menores de 15 años son el 23.9% de la población total del país

Porcentaje de población menor de 15 años. Censo 2004



La población de adultos mayores alcanza a 59.072 personas, de las cuales, la quinta parte supera los 79 años.

El 58% de los adultos mayores son mujeres, predominancia que se acentúa con el avance de la edad.



Posición de Uruguay en el contexto mundial del envejecimiento

Regiones y países	Porcentaje de población		Índice de envejecimiento
	< de 15 años	de 65+ años	
Mundo	30	7	4,3
Regiones más desarrolladas	17	15	1,1
Regiones menos desarrolladas	33	5	6,6
América Latina y el Caribe	32	6	5,3
Italia	14	19	0,7
Japón	14	19	0,7
Canadá	18	13	1,4
Uruguay	24	13	1,8
Canelones	25	12	2,1

Fuente: Population Reference Bureau, Data Sheet 2004.

**¿cómo crecieron las
secciones censales?**

Departamento de CANELONES

Variación porcentual de población por Sección Censal



**¿cómo crecieron las
localidades?**

**POBLACIÓN Y TASA DE CRECIMIENTO ANUAL MEDIO INTERCENSAL,
SEGÚN LOCALIDADES SELECCIONADAS E ÍNDICE DE PRIMACÍA URBANA.
1996 y 2004.**

LOCALIDADES SELECCIONADAS	POBLACIÓN		TASA DE CRECIMIENTO INTERCENSAL (por mil)
	1996	2004	
Ciudad de la Costa	66.402	83.888	28,8
Las Piedras	66.584	69.222	4,8
Pando	23.384	24.004	3,2
La Paz	19.547	19.832	1,8
Canelones	19.388	19.631	1,5
Santa Lucía	16.764	16.475	-2,1
Progreso	14.471	15.775	10,6
Fracc. Con. Maldonado	13.349	15.057	14,9
Paso de Carrasco	12.174	15.028	26,0
Juan Antonio Artigas	13.464	13.553	0,8
Pinamar - Pinepark	2.340	3.608	53,4
Neptunia	2.050	3.554	67,9
Marindia	1.493	2.586	67,8
Juanicó	662	1.256	79,0
Villa Felicidad	791	1.238	55,3
Índice de Primacía Urbana	0,6	0,7	-.-

Nota: El índice de primacía urbana se calcula dividiendo la población de la ciudad más grande entre las tres que le siguen en tamaño poblacional.

- El crecimiento de Canelones se relaciona particularmente con lo sucedido en la Ciudad de la Costa.
- La tasa de crecimiento intercensal fue de 28,8 por mil (aproximadamente 17.500 personas).
- La Ciudad de la Costa continúa siendo el área de crecimiento poblacional más importante del país.
- Entre las localidades de más de 10.000 habitantes se destaca el aumento de Paso de Carrasco, Fraccionamiento Cno. Maldonado y Progreso.

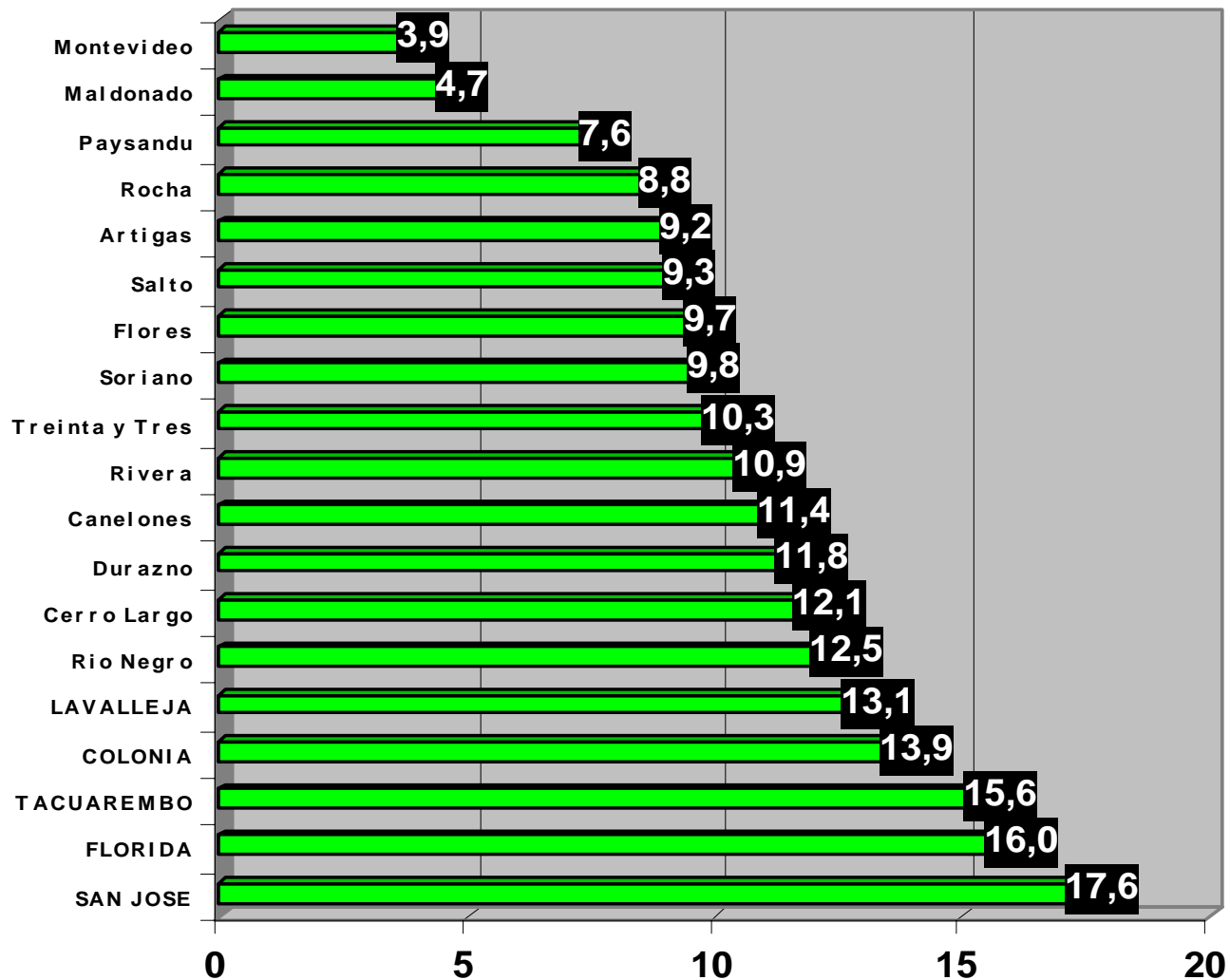
Urbanización y crecimiento urbano

Aumenta la concentración de la población en el área urbana de Canelones en desmedro de la rural.

- **El grado de urbanización pasó de 86,8% en 1996 a 88,6% en 2004.**
- **La población con residencia habitual en zonas urbanas y rurales es de 430.112 y 55.128 personas respectivamente.**
- **En la población urbana predominan las mujeres (hay 106 mujeres por cada cien hombres).**
- **En la población rural la relación se invierte y hay 113 hombres por cada 100 mujeres.**

En relación a los restantes departamentos, Canelones se ubica en una posición intermedia con respecto al porcentaje de población rural.

Porcentaje de población rural por departamento



El crecimiento de los hogares

Los hogares particulares aumentaron un 15,9% en relación a 1996. En áreas rurales se observa una reducción del 1,4%.

NÚMERO DE HOGARES PARTICULARES Y PORCENTAJE DE VARIACIÓN INTERCENSAL, SEGÚN ÁREA. 1996 y 2004

AREA	HOGARES PARTICULARES		PORCENTAJE DE VARIACIÓN
	1996	2004	
TOTAL	132.845	153.931	15,9
URBANA	114.624	135.956	18,6
RURAL	18.221	17.975	-1,4

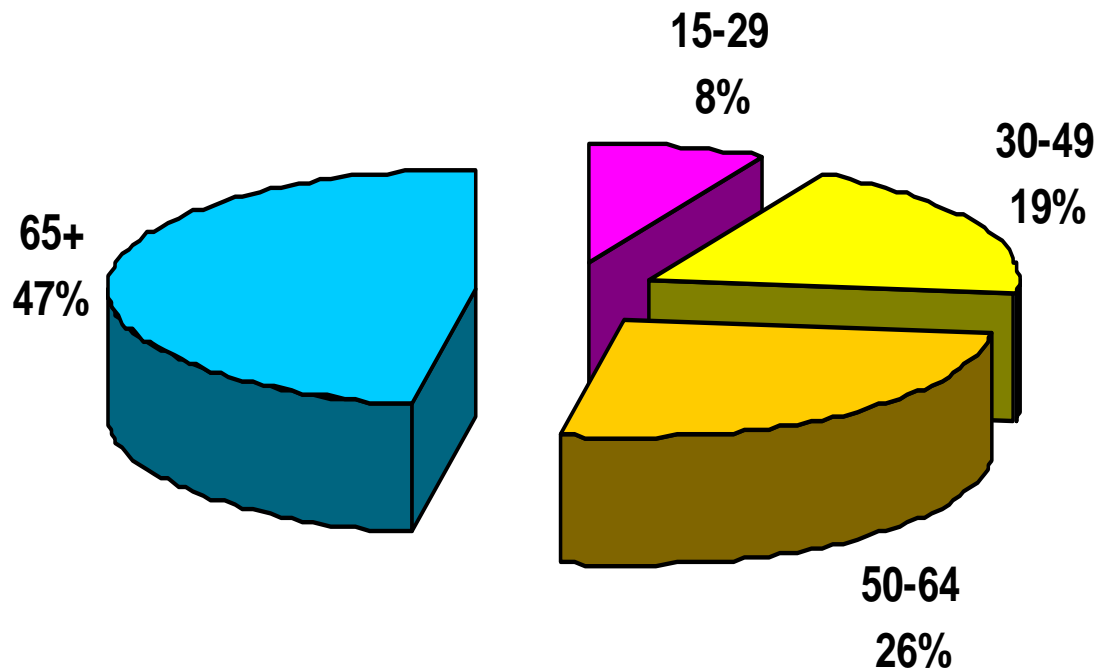
El tamaño medio de los hogares particulares continúa reduciéndose.

**TAMAÑO MEDIO DE LOS HOGARES PARTICULARES
SEGÚN ÁREA. 1996 y 2004.**

ÁREA	TAMAÑO MEDIO DE LOS HOGARES PARTICULARES	
	1996	2004
TOTAL	3,3	3,1
URBANA	3,3	3,1
RURAL	3,2	3,0

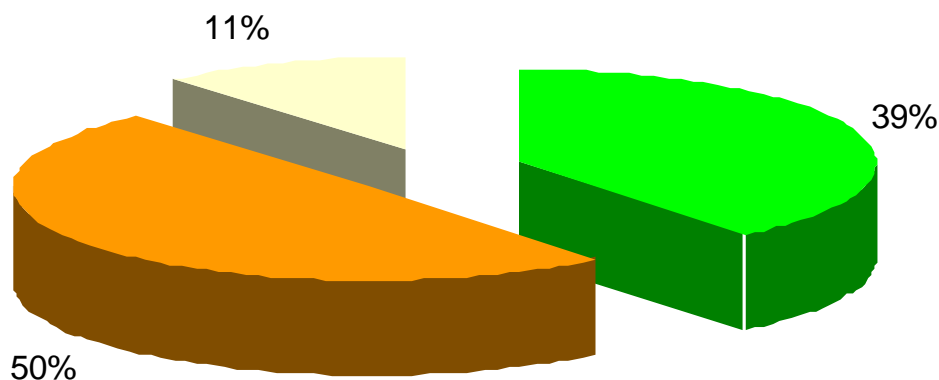
El 17,2% de los hogares particulares son unipersonales y albergan al 5,5% de la población total del departamento.

Distribución de las personas que viven solas por grupos de edad



El 33,5% de la población de Canelones (162.745 personas) vive en hogares numerosos con 5 o más integrantes.

Composición de los hogares de cinco o más integrantes por edad de los mismos



■ < 15 ■ 15 a 49 ■ 50 +

El crecimiento de las viviendas

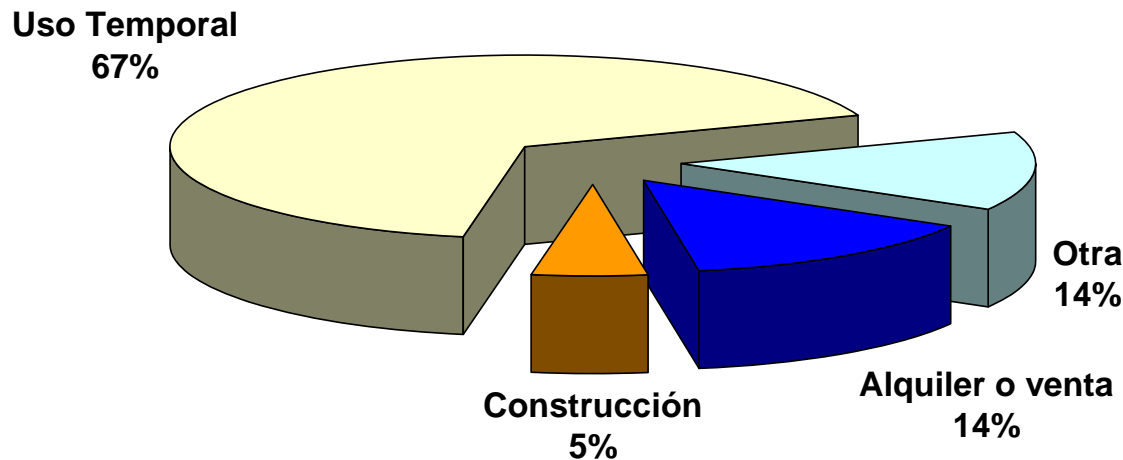
Las viviendas particulares aumentaron un 21,1%, destacándose el incremento de las viviendas desocupadas.

**VIVIENDAS PARTICULARES EN LOS CENSOS DE 1996 Y 2004,
SEGÚN CONDICIÓN DE OCUPACIÓN**

Condición de ocupación	Viviendas particulares		Variación porcentual
	1996	2004	
Total	165.833	200.830	21,1
Ocupadas	133.949	151.832	13,4
Desocupadas	31.884	48.998	53,7

El 67% de las viviendas desocupadas son de uso temporal, en tanto, un 14% están en alquiler o venta.

Porcentaje de viviendas desocupadas según condición de ocupación



Las viviendas desocupadas en alquiler o venta fueron las que más crecieron. En el período prácticamente triplicaron su número.

En el departamento de Canelones se censaron 361 viviendas colectivas en las que viven 4.161 personas.

- La población masculina predomina en este tipo de viviendas (59%).
- Los residenciales de ancianos, los hoteles y las casas de peones constituyen las viviendas colectivas más importantes (68% del total).

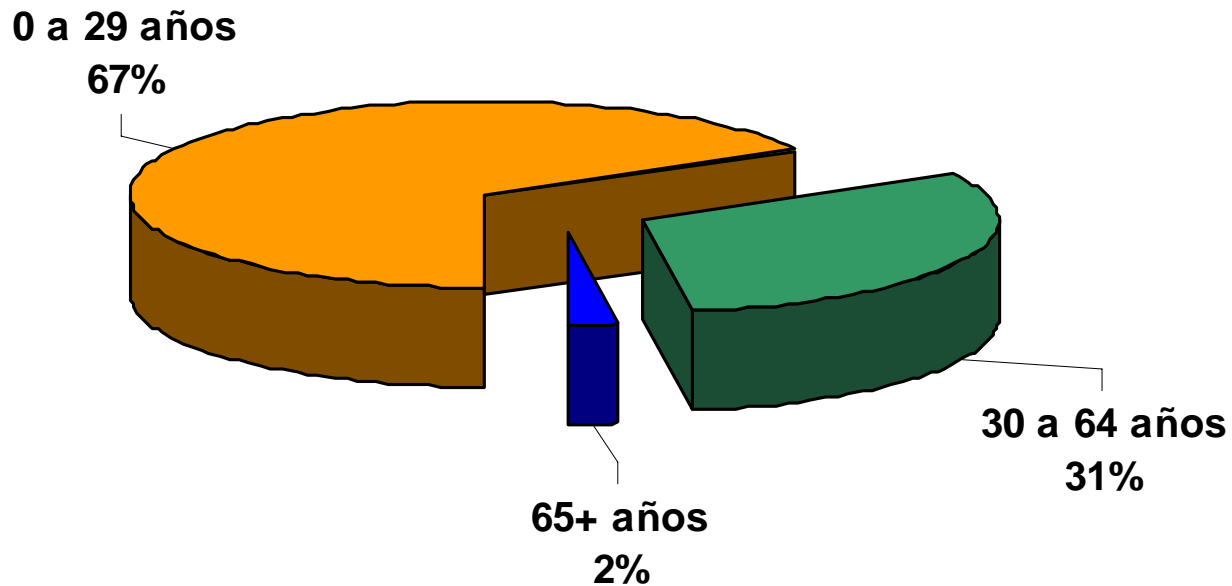
Asentamientos irregulares

El 2,3% de la población de Canelones (10.958 personas) vive en asentamientos irregulares

- Esta población se distribuye en forma igualitaria entre hombres y mujeres.
- El 45,3% de la población en asentamientos irregulares se concentra en la sección censal número 37 (especialmente en la localidad de Paso de Carrasco).
- El resto se distribuye entre el área urbana destacándose las secciones 4 y 27.

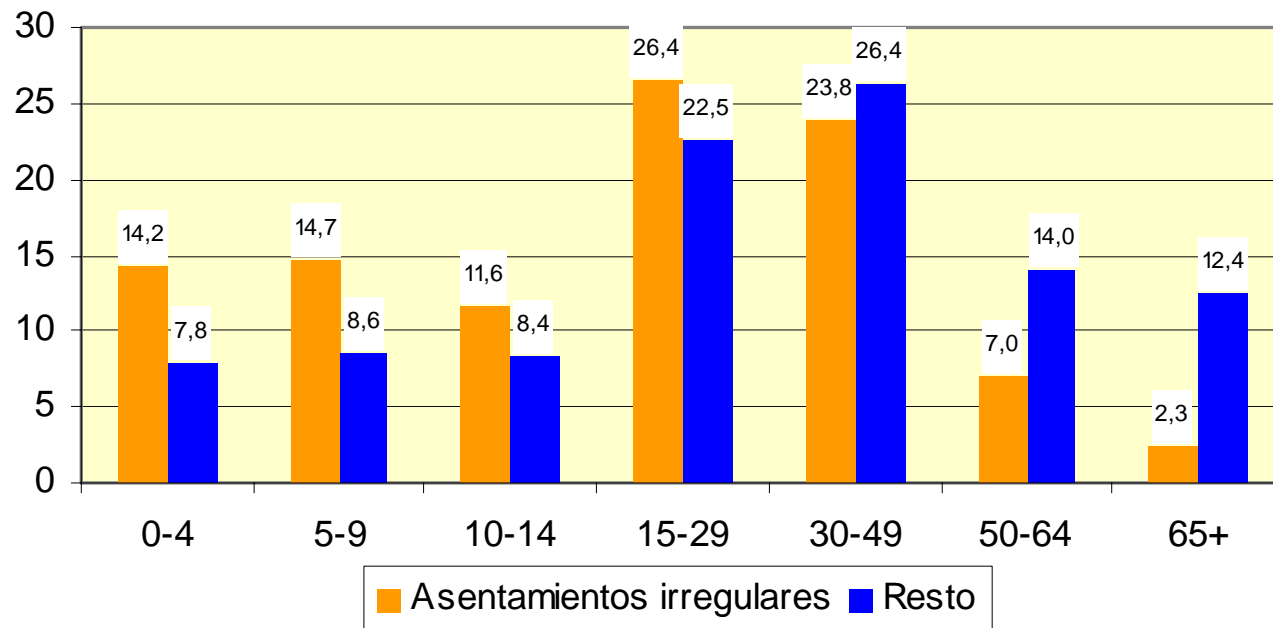
La estructura por edades muestra una población predominantemente joven, ya que el grupo de 0 a 29 años constituye el 67% del total de personas que viven en dichos asentamientos.

Distribución de la población por grupos de edades en los asentamientos irregulares



Los niños, adolescentes y jóvenes en asentamientos irregulares, presentan un porcentaje superior al de sus pares del resto de la población

Distribución de la población en asentamientos irregulares y en el resto de la población por grupos de edad



Se registraron 2.840 hogares particulares en asentamientos irregulares.

El tamaño medio de los hogares es de 3.9.

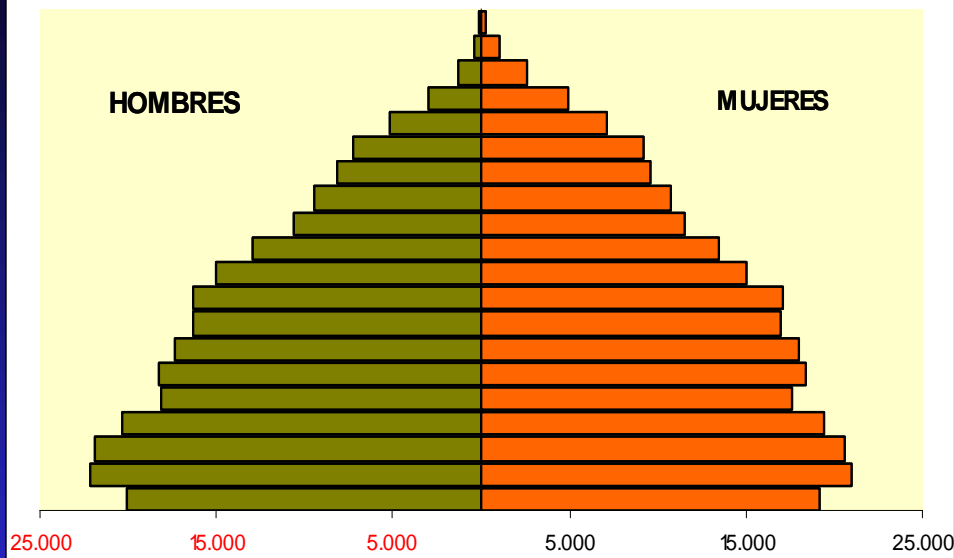
POBLACIÓN EN HOGARES PARTICULARES, POR SEXO Y TAMAÑO MEDIO DEL HOGAR, EN ASENTAMIENTOS IRREGULARES.

POBLACIÓN EN HOGARES PARTICULARES			TAMAÑO MEDIO DEL HOGAR
TOTAL	HOMBRES	MUJERES	
10.958	5.617	5.341	3,9

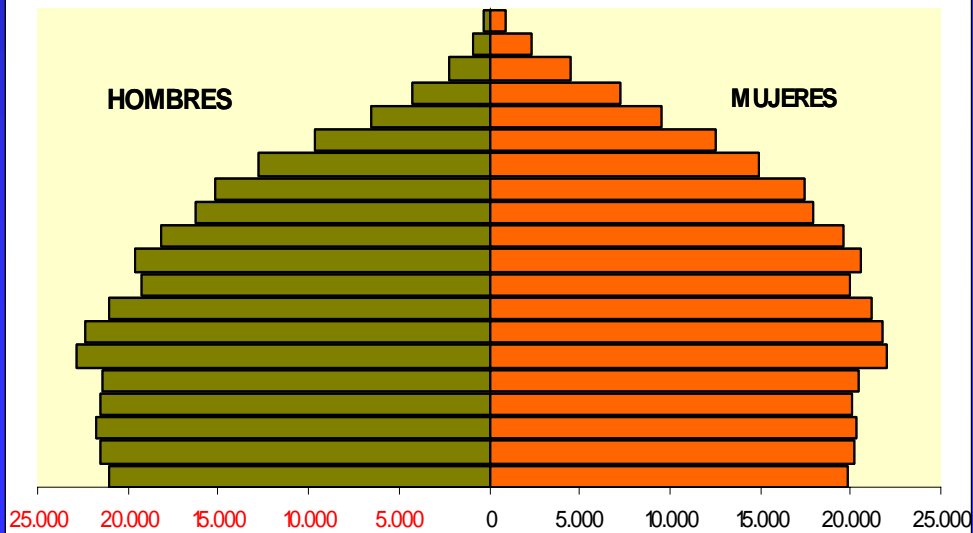
**¿ Cuál será la evolución
de la población de
Canelones
en los próximos
20 años?**

En el año 2025 la población de Canelones se incrementará en 113.000 habitantes, pero tendrá una estructura demográfica bastante envejecida.

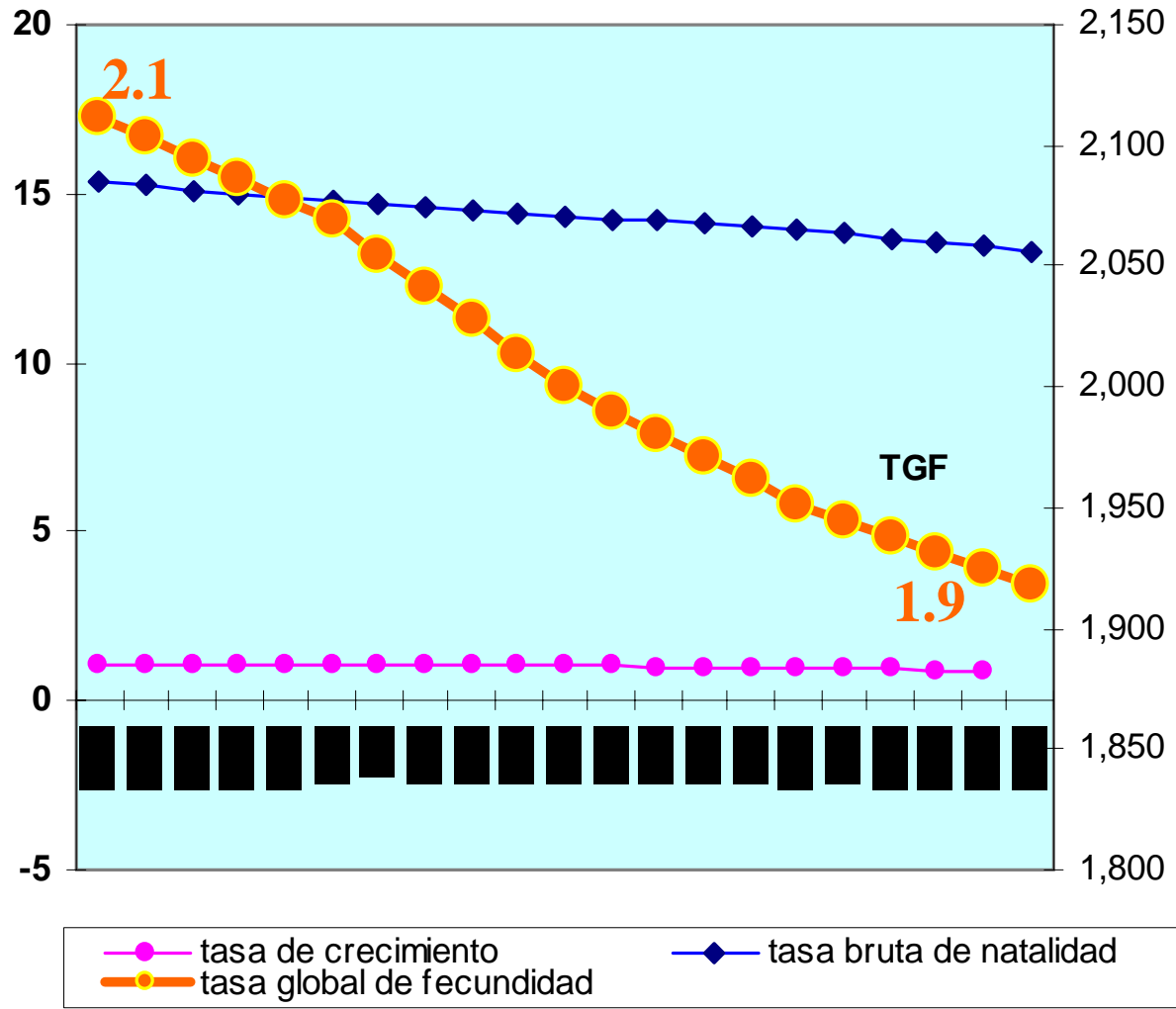
CANELONES: POBLACION POR SEXO Y GRUPOS
QUINQUENALES DE EDADES (al 30/6/2005)



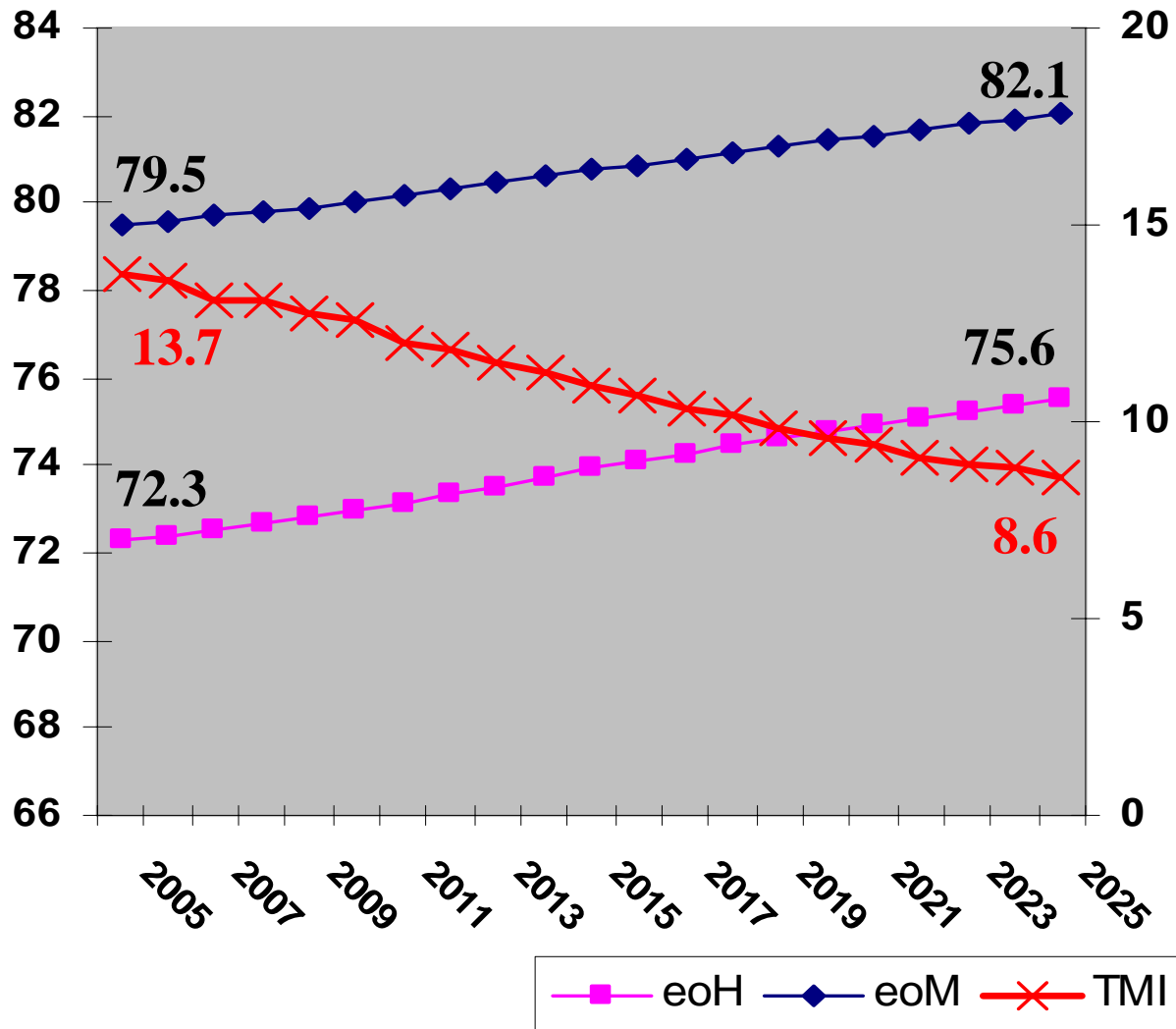
CANELONES: POBLACION POR SEXO Y GRUPOS QUINQUENALES DE
EDADES (al 30/6/2025)



Indicadores demográficos 2005-2025



Indicadores de mortalidad 2005-2025



- El 14.5% de su población tendrá 65 años o más de edad.
- La mitad de la población se situará por encima de los 36 años.
- Los menores de quince años serán 124.600 y los adultos mayores llegarán a las 88.560 personas, lo que hace que la relación entre ambas poblaciones sea 1.4

- La población en las edades centrales 15 a 64 años aumentará tanto en términos absolutos como relativos.
- Numéricamente pasaran de 313.250 a 398.180.
- En porcentaje pasarán de 62.9% a 65.1% en el 2025.

Aumentará la concentración de la población en las zonas urbanas del departamento, llegando al 93.6%