



Instituto Nacional de Estadística Uruguay

Censo Fase I - 2004

Objetivos

- Actualizar Base Cartográfica.
- Actualizar Marco Geoestadístico.
- Confeccionar Directorio de Direcciones Principales.
- Estimar Saldos Migratorios.
- Ajuste de las Proyecciones Demográficas

Características Generales del Censo

- Es un procedimiento estadístico caracterizado por las mayores dificultades técnicas, prácticas y operativas.
- Se releva en forma exhaustiva el territorio nacional asegurando la inclusión de todas las unidades a investigar.
- Involucra a toda la sociedad.
- Como toda actividad estadística la información individual está celosamente amparada por el secreto estadístico.

Características particulares de Fase I

- El relevamiento se desarrolló entre el 15 de junio y el 31 de julio de 2004.
- Registró a las personas en función de su residencia habitual (Censo de derecho).
- Se relevó información básica acorde a los objetivos definidos.

Estrategia de acción

➤ Centralización Normativa

Instituto Nacional de Estadística

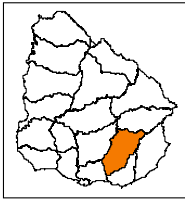
➤ Descentralización Operativa

Intendencias Municipales

División geoestadística



- Departamento Censal
- Sección (232)
- Segmento (3.967)
- Zona (55.955)



Departamento de LAVALLEJA

Secciones Censales

DEPTO DE TREINTA Y TRES



Y Capital Departamental
S Otras Localidades
— Limite de Sección Censal

Escala Gráfica
0 5 10 15 Km



Organización Departamental

- Jefe Departamental: 1
- Jefes Seccionales: 13
- Enumeradores: 54
- Segmentos: 106
- Zonas: 1.446

Documentación de referencia

- Manual del jefe departamental
- Manual del supervisor
- Manual del enumerador
- Formularios, cuestionarios, planillas

www.ine.gub.uy

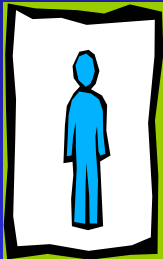
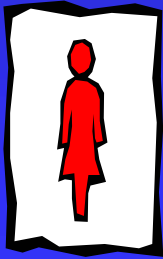
Lavalleja

Principales Resultados

La población de Lavalleja representa el 1.9% de la población total del país que alcanza a 3.241.003 habitantes

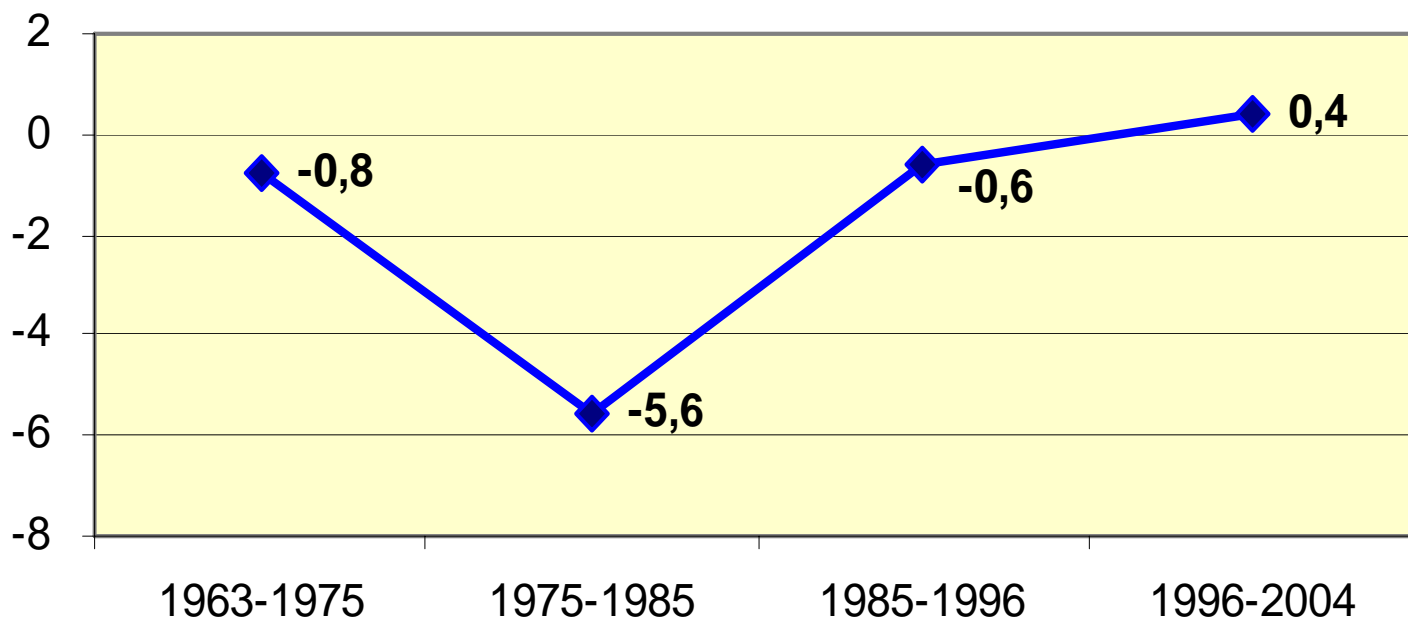


La población de Lavalleja se reparte en proporciones similares entre hombres y mujeres

SEXO	POBLACION	%
	30.328	49.8 %
	30.597	50.2 %

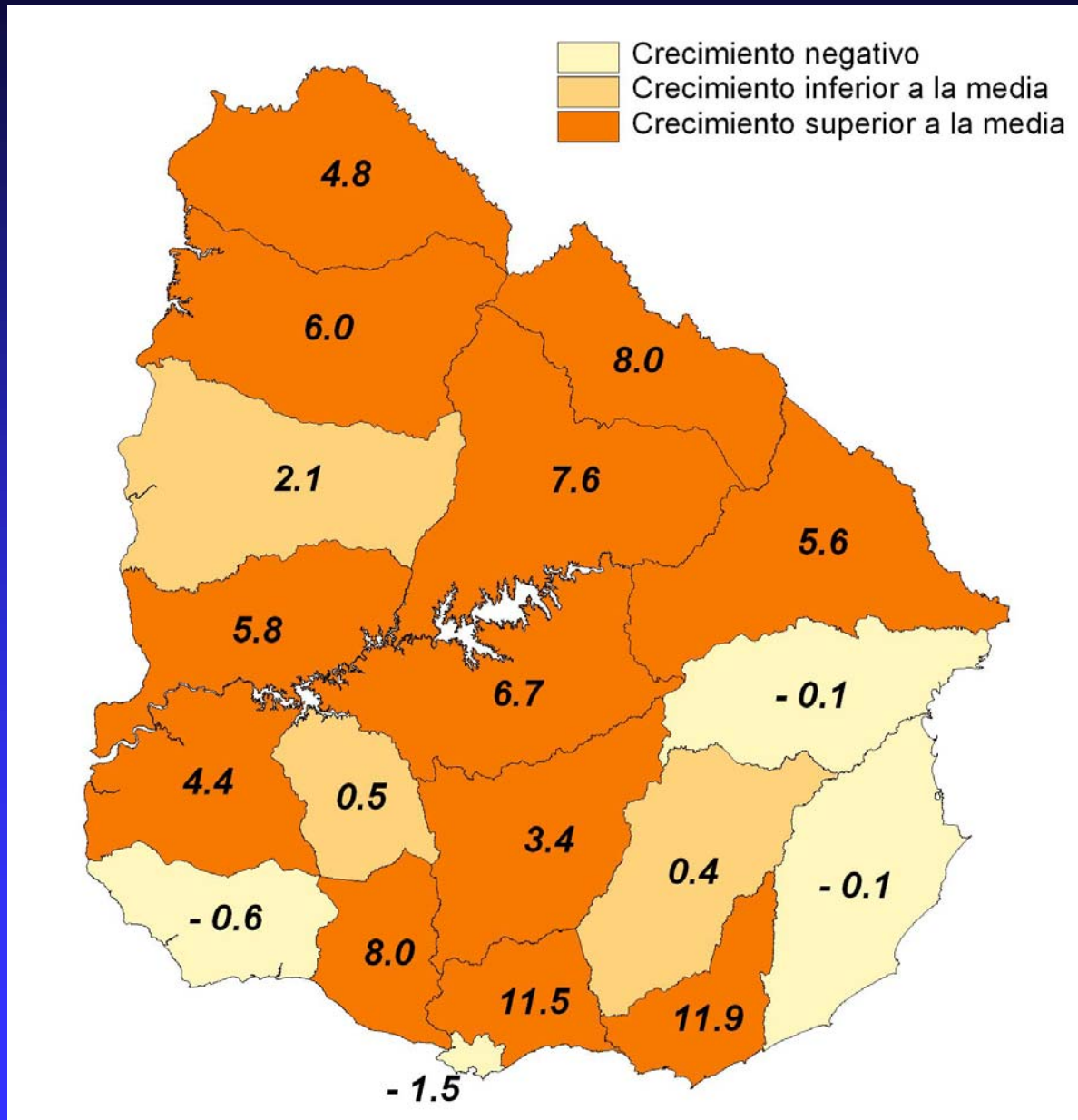
- En el intervalo de los ocho años que separan este recuento del último censo, la población aumentó levemente (182 personas), equivalente a una tasa de crecimiento anual medio intercensal del 0.4 por mil**
- Esta tasa continúa la recuperación de la población iniciada en el último período intercensal**

Evolución de la tasa anual media de crecimiento intercensal (por mil)

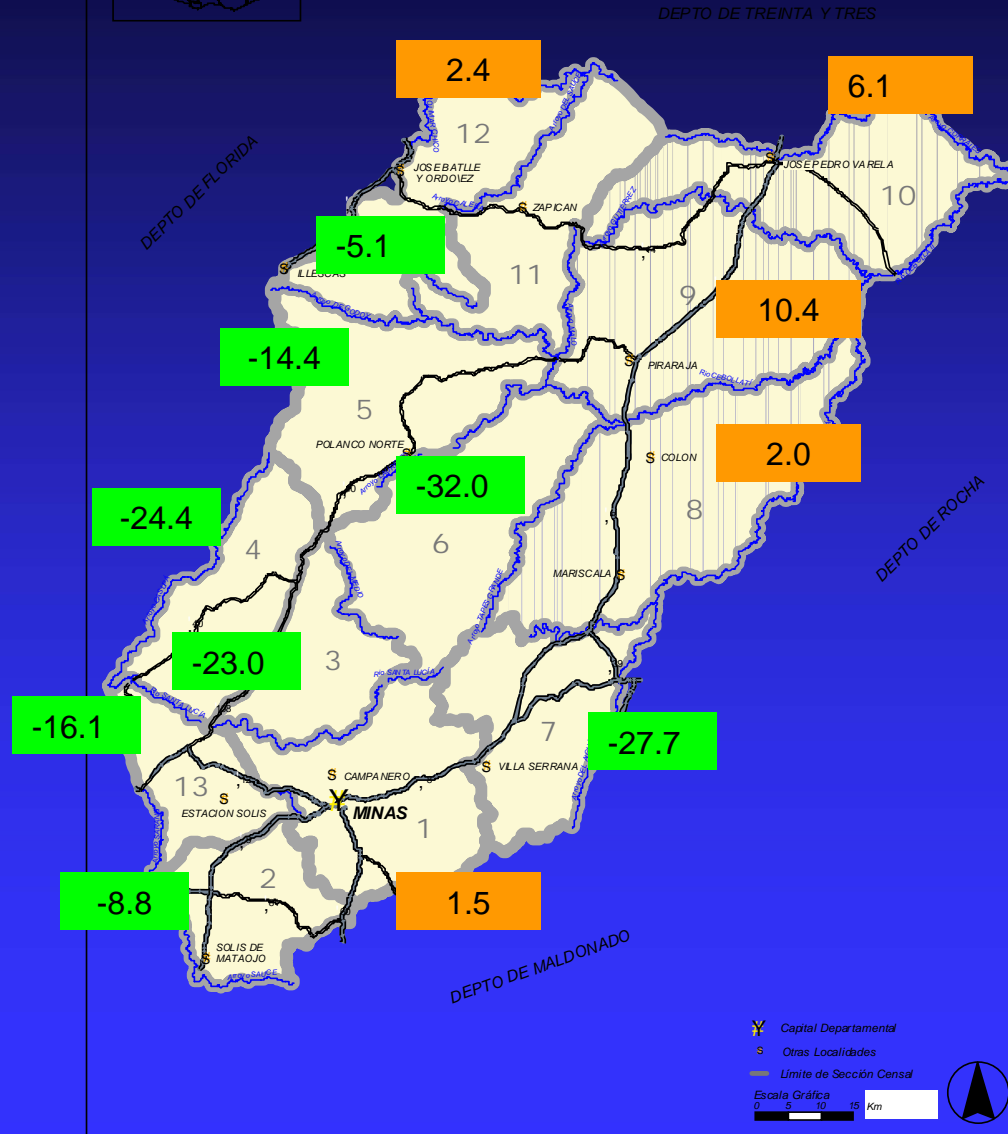
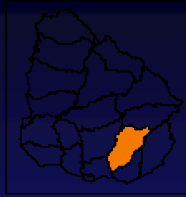


Tasas de crecimiento anual medio intercensal por departamentos

Crecimiento anual medio nacional igual a 3.2 por mil.



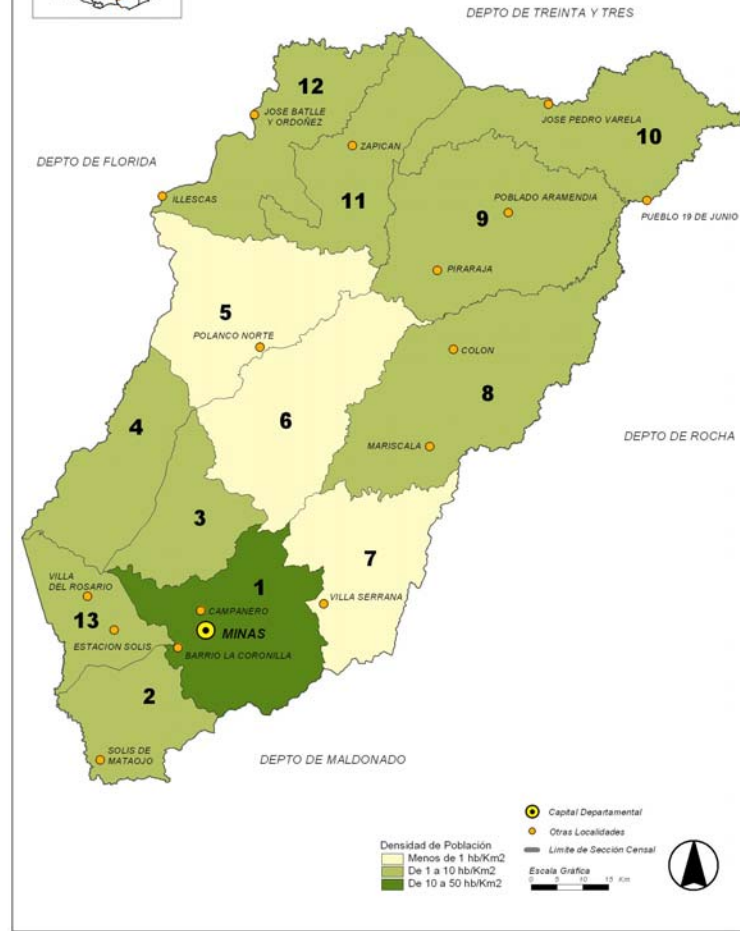
Departamento de LAVALLEJA





Departamento de LAVALLEJA

Densidad de Población



POBLACIÓN Y TASA DE CRECIMIENTO ANUAL MEDIO INTERCENSAL, SEGÚN LOCALIDADES SELECCIONADAS E ÍNDICE DE PRIMACÍA URBANA. 1996 y 2004.

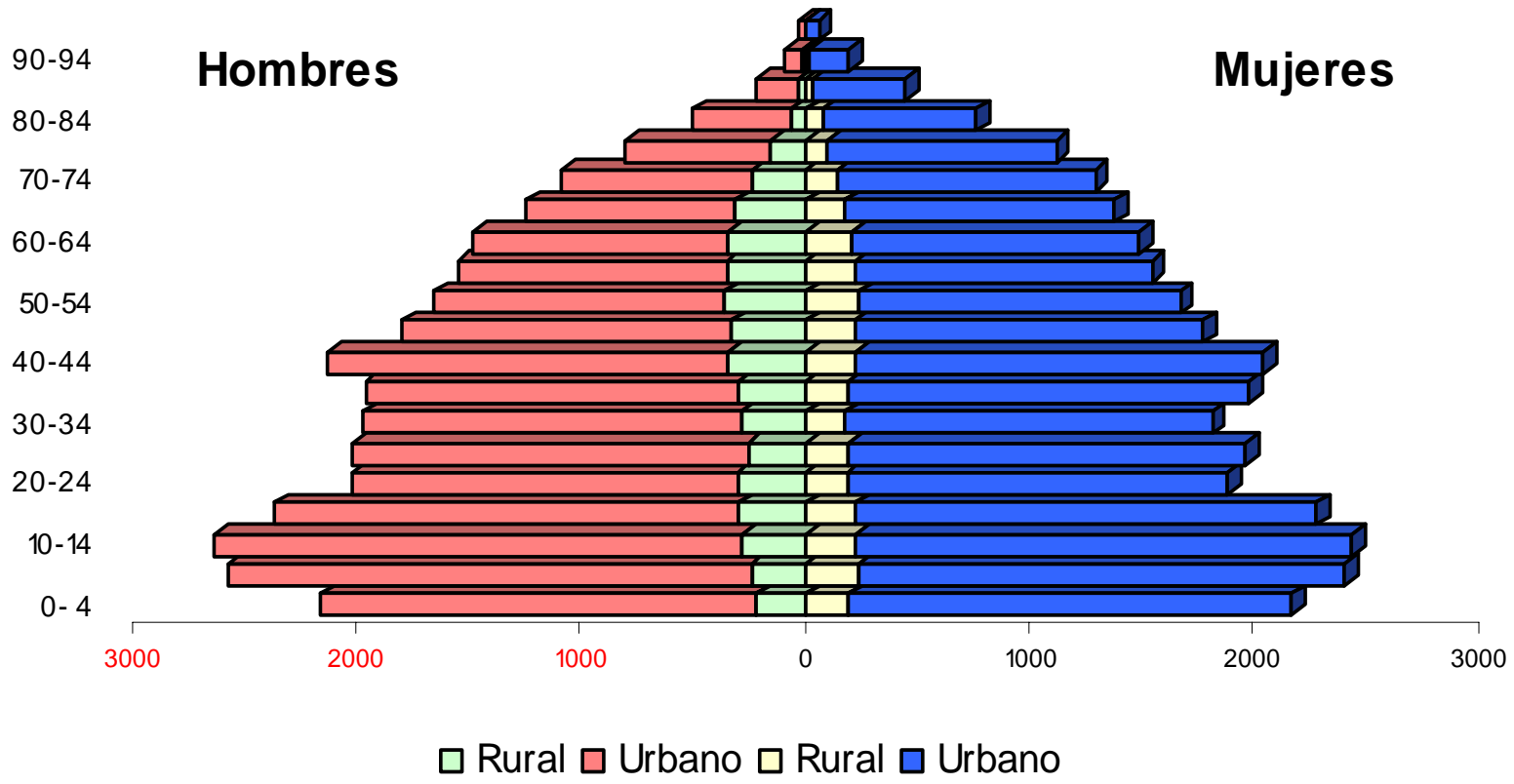
LOCALIDADES	POBLACIÓN		TASA DE CRECIMIENTO INTERCENSAL (por mil)
	1996	2004	
Minas	37.146	37.925	2.6
José Pedro Varela	4.983	5.332	8.3
Solís de Mataojo	2.509	2.676	7.9
José Batlle y Ordóñez	2.298	2.424	6.6
Mariscalá	1.507	1.674	13.0
Índice de Primacía Urbana	3.8	3.6	-.-

Nota: El índice de primacía urbana se calcula dividiendo la población de la ciudad más grande entre las tres que le siguen en tamaño poblacional.

El aumento en el ritmo de crecimiento de la población de Lavalleja es resultado del comportamiento de las variables demográficas fecundidad, mortalidad y de la migración interna e internacional.

Ello se refleja en el gráfico de la distribución por sexo y edad de la población

Población por grupos de edad y sexo según área geográfica



- La pirámide se reduce en su base por efecto del descenso de la natalidad. La tasa bruta de natalidad se redujo un 14% (pasó de 16.9 por mil en 1996 al 14.6 por mil en 2004).
- La mortalidad infantil se redujo un 23% y la esperanza de vida al nacimiento aumentó 2.35 años.

- El marcado estrechamiento del gráfico en las edades jóvenes y adultas jóvenes indica la presencia de emigración reciente y pasada con predominancia masculina.
- La cohorte de 15 a 19 años presente en el censo de 1996, se redujo un 18% con respecto a lo censado en el año 2004.

También el gráfico, por su forma,
muestra una población
demográficamente envejecida.

Uno de los indicadores de este envejecimiento es la proporción de personas de 65 años o más de edad en el total de la población.

PORCENTAJE DE POBLACIÓN POR SEXO SEGÚN GRUPOS DE EDAD, 1996 Y 2004.

GRUPOS DE EDAD	1996			2004		
	TOTAL	HOMBRES	MUJERES	TOTAL	HOMBRES	MUJERES
TOTAL	100.0	100.0	100.0	100.0	100.0	100.0
0 – 14 años	24.2	24.6	23.8	23.6	24.3	22.9
15 – 64 años	61.0	62.1	59.9	61.3	62.5	60.0
65 o más años	14.8	13.3	16.3	15.1	13.2	17.1

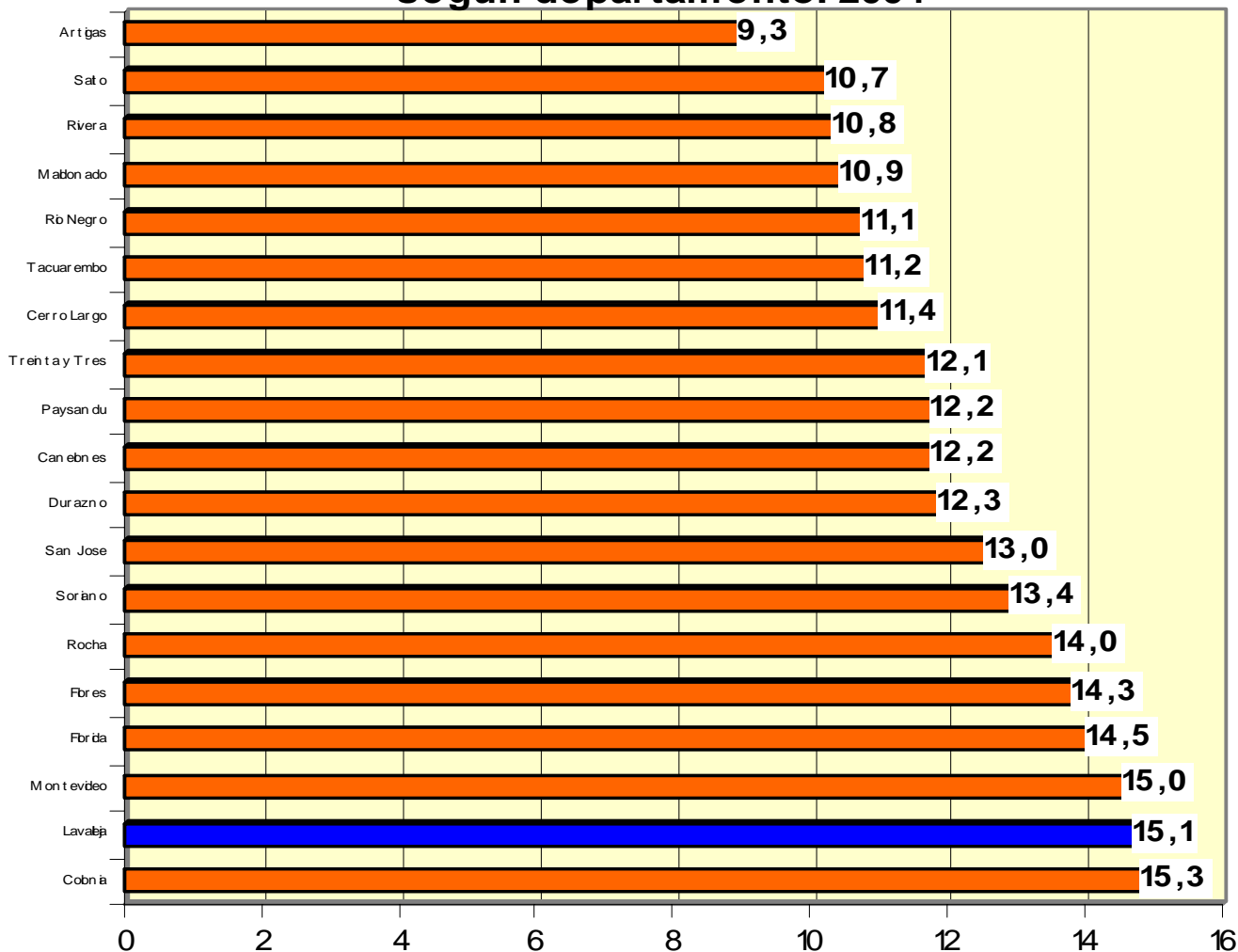
Este comportamiento demográfico es muy dinámico dado que la población de 65 años o más de edad crece a una tasa superior a la del resto de la población (3.3 por mil contra -0.2 por mil)

¿Cómo se ubica Lavalleja en el contexto nacional del envejecimiento?

- Es el segundo departamento más envejecido del país .
- Hay menos de dos menores de quince años por cada persona adulta mayor.

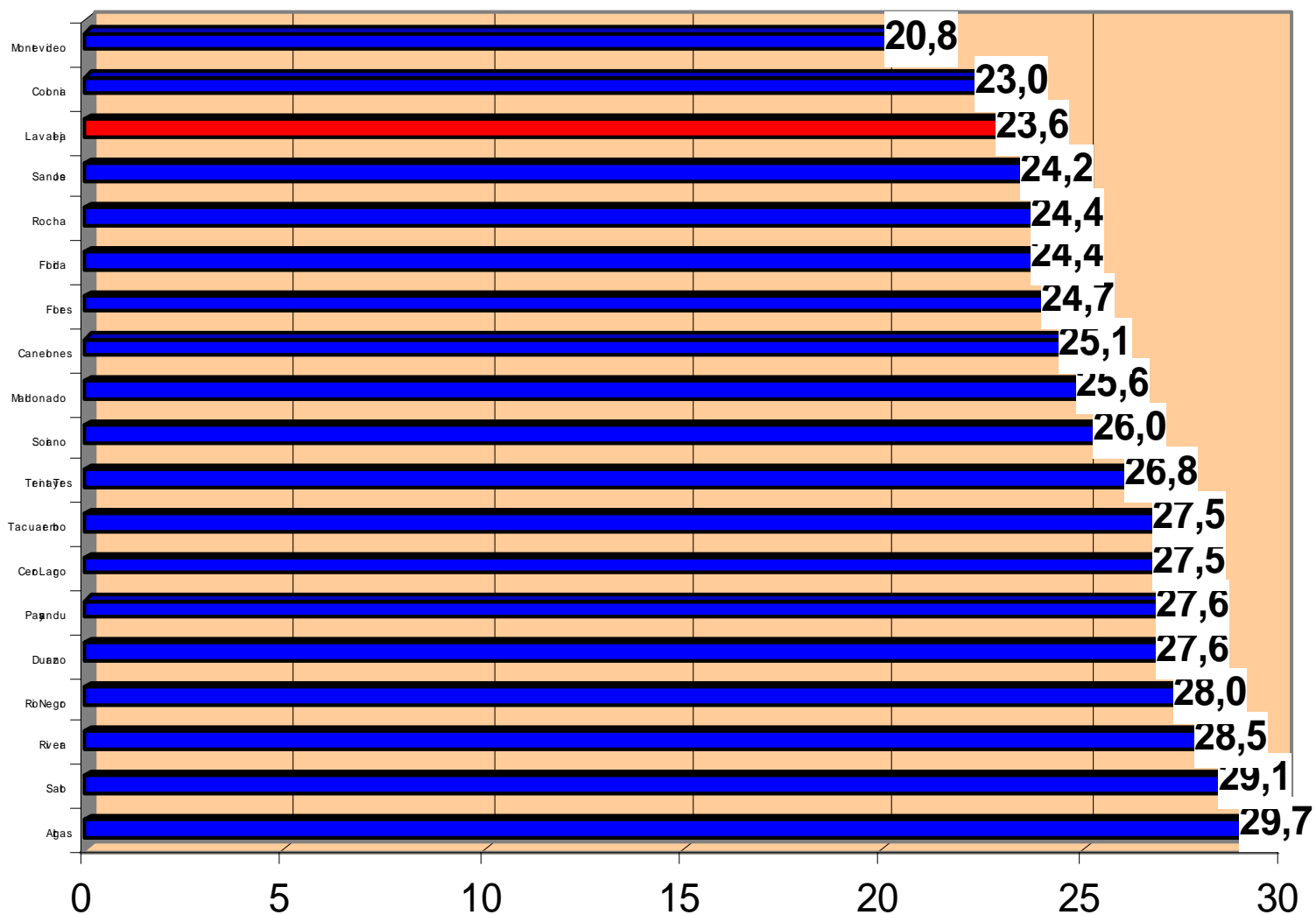
El 13.4% de la población total del país tiene 65 años o más de edad

Porcentaje de población de 65 años o más de edad, según departamento. 2004



Los menores de 15 años son el 23.9% de la población total del país

Porcentaje de población menor de 15 años. Censo 2004



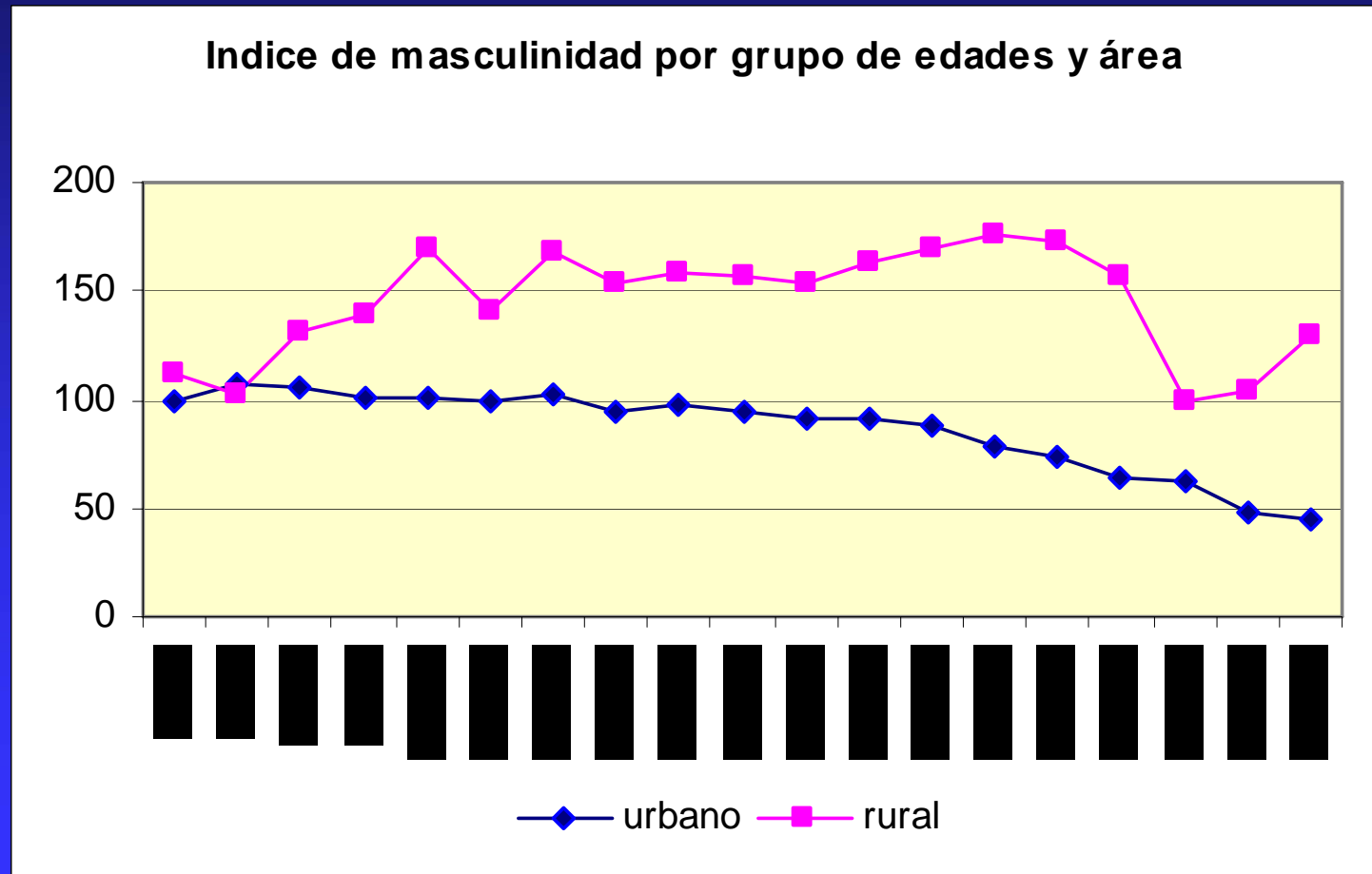
Aumenta la concentración de la población en el área urbana de Lavalleja en desmedro de la rural.

- **El grado de urbanización pasó de 83% en 1996 a 87% en 2004.**

En este proceso intervienen los siguientes factores:

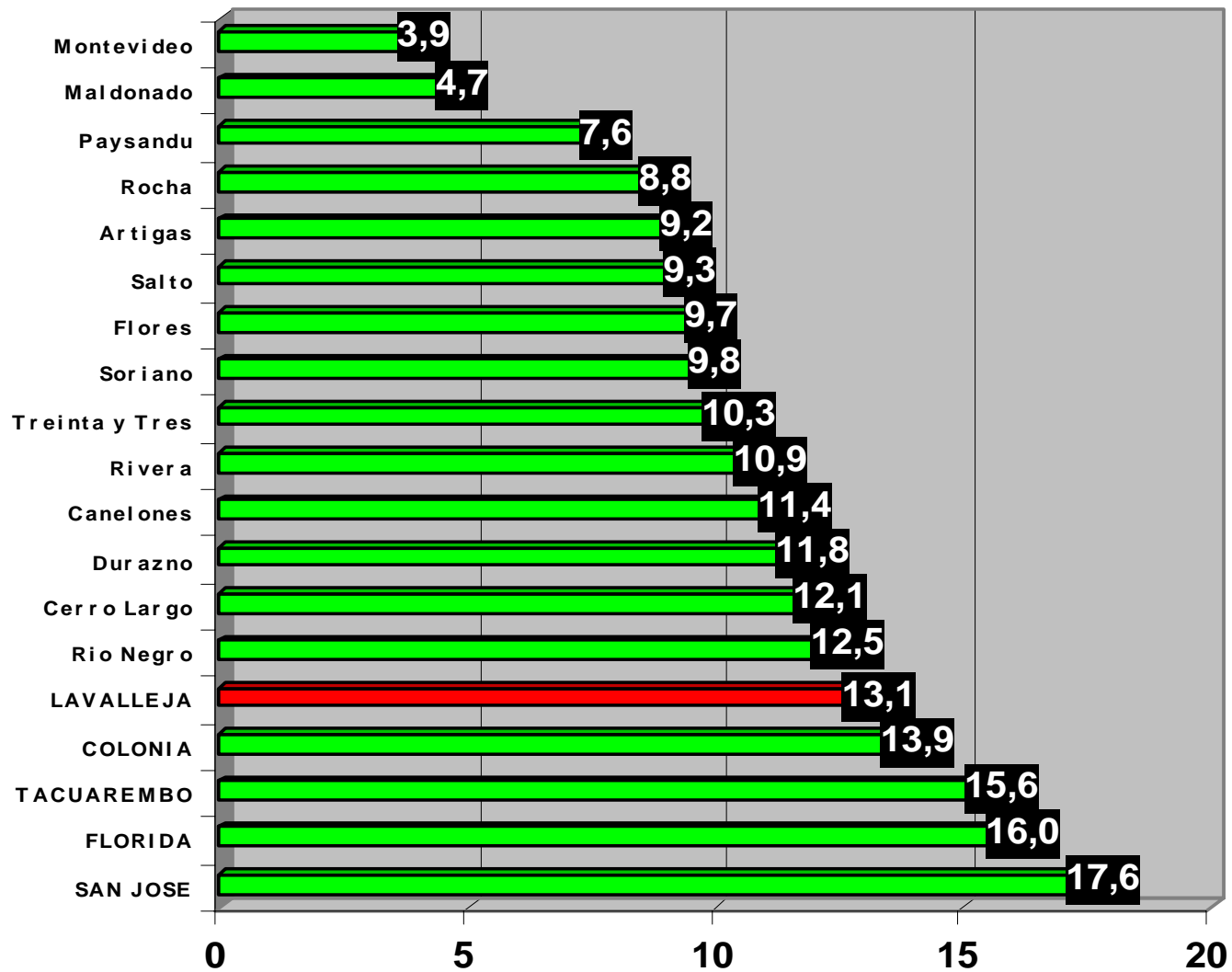
- **migración de la población rural hacia áreas urbanas**
- **crecimiento natural de la población urbana**
- **transferencia de población por reclasificación del área de su zona de residencia**

**En la población urbana predominan las mujeres
(hay 107 mujeres por cada cien hombres).
En la población rural la relación se invierte y hay
148 hombres por cada 100 mujeres.**



En relación a los restantes departamentos, Lavalleja es el quinto con mayor porcentaje de población rural.

Porcentaje de población rural por departamento



Los hogares particulares aumentaron un 6% en relación a 1996. En áreas rurales se observa una reducción del 9%.

NUMERO DE HOGARES PARTICULARES EN LOS CENSOS DE 1996 Y 2004, SEGÚN AREA Y PORCENTAJE DE VARIACIÓN INTERCENSAL

AREA	HOGARES PARTICULARES		PORCENTAJE DE VARIACIÓN
	1996	2004	
TOTAL	19.639	20.737	5.6
URBANA	16.236	17.652	8.7
RURAL	3.403	3.085	-9.3

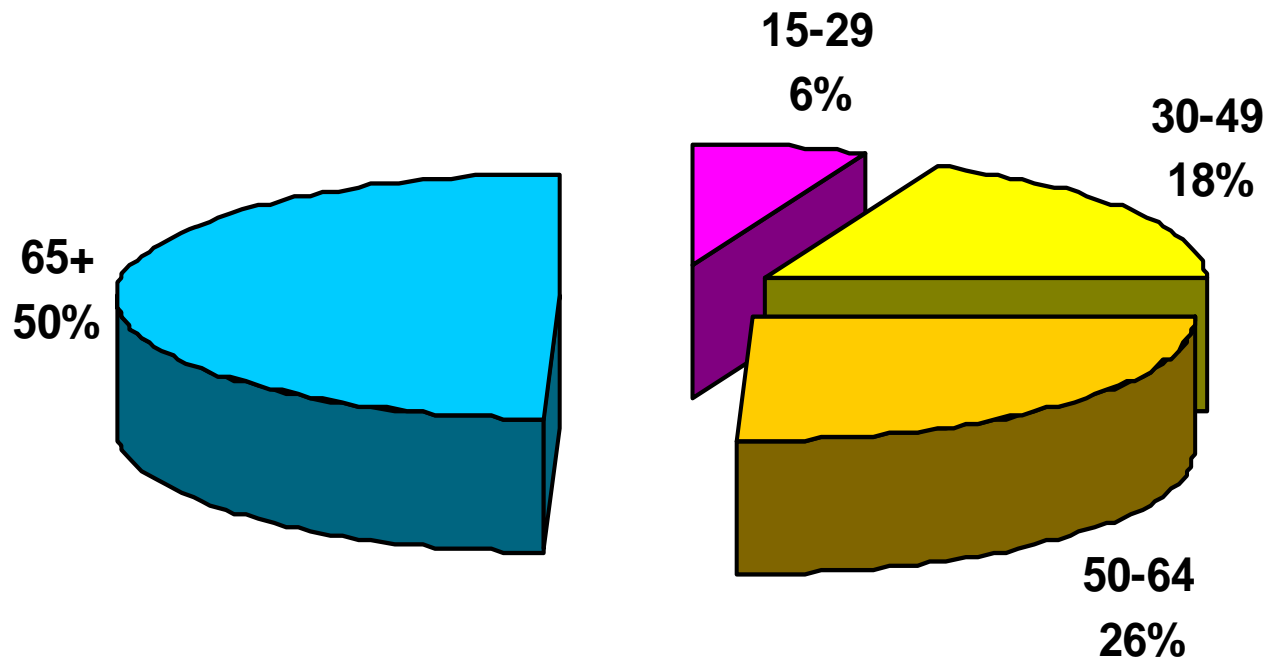
El tamaño medio de los hogares particulares continúa reduciéndose.

**TAMAÑO MEDIO DE LOS HOGARES PARTICULARES
EN LOS CENSOS DE 1996 Y 2004 SEGÚN AREA**

AREA	TAMAÑO MEDIO DE LOS HOGARES PARTICULARES	
	1996	2004
TOTAL	3.0	2.9
URBANA	3.1	3.0
RURAL	2.9	2.5

El 24% de los hogares particulares son unipersonales y albergan al 8% de la población total del departamento.

Distribución de las personas que viven solas por grupos de edad

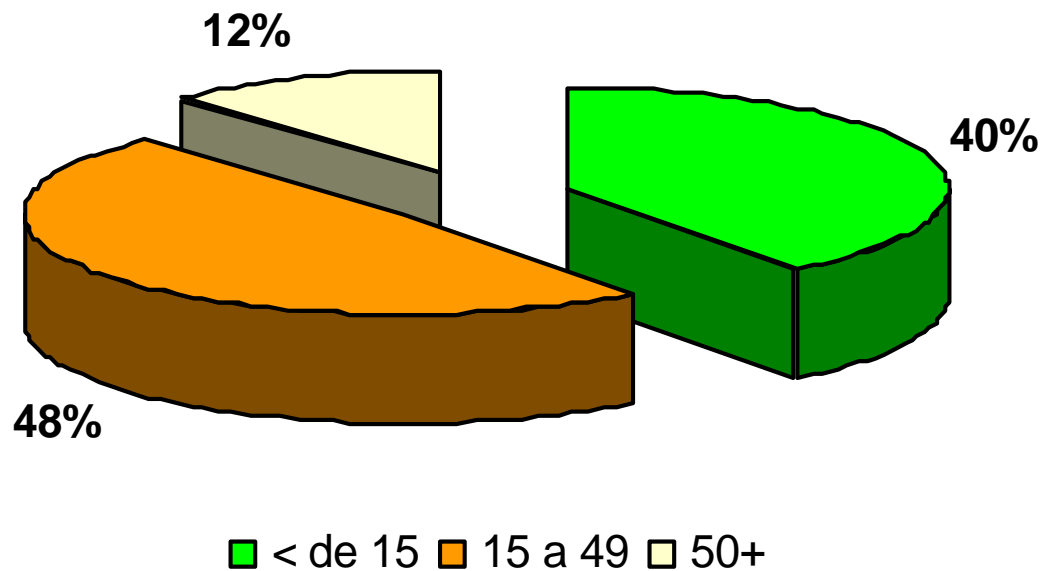


El género marca comportamientos diferenciales según la edad en las personas que viven solas

- Entre 15 y 49 años por cada 10 varones solos hay 3 mujeres en la misma situación.
- Entre los 50 y 64 años por cada 10 varones solos hay 7 mujeres en la misma situación
- Para 65+ años por cada 10 varones solos hay 18 mujeres en la misma situación

El 31% de la población de Lavalleja (19.132 personas) vive en hogares numerosos con 5 o más integrantes.

Composición de los hogares de cinco o más integrantes por edad de los mismos.



En Lavalleja, 509 personas que representan el 0.8% de la población total, vive en asentamientos irregulares, localizados en la sección censal 1

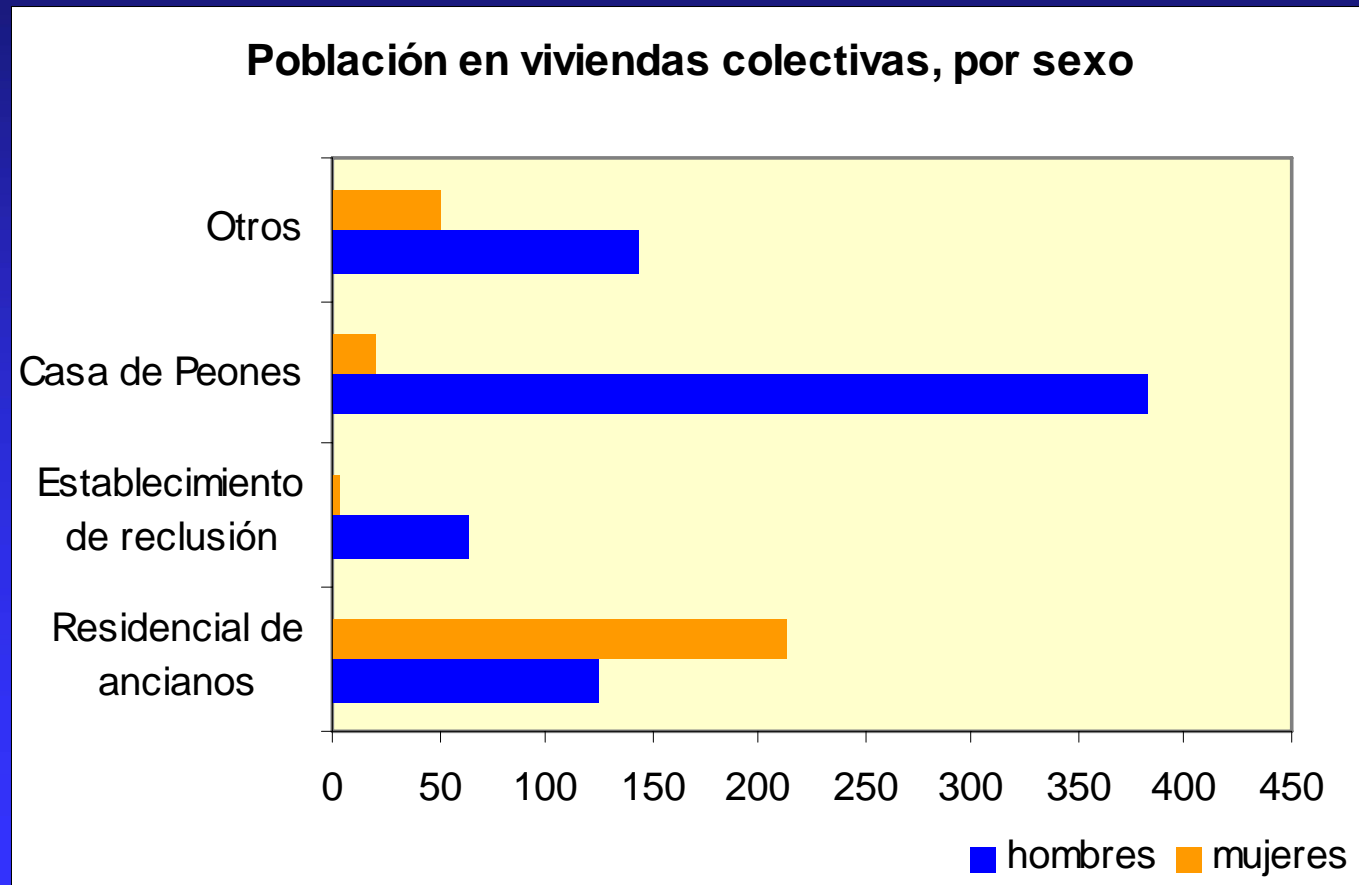
De esta población, el 49% son menores de 20 años.

Las viviendas particulares aumentaron un 11%

VIVIENDAS PARTICULARES EN LOS CENSOS DE 1996 Y 2004, SEGÚN CONDICIÓN DE OCUPACIÓN

Condición de ocupación	Viviendas particulares		Variación porcentual
	1996	2004	
Total	23.169	25.665	10.8
Ocupadas	20.745	20.464	-1.4
Desocupadas	2.424	5.201	114.6

En el departamento de Lavalleja se censaron 176 viviendas colectivas en las que viven 1.002 personas.



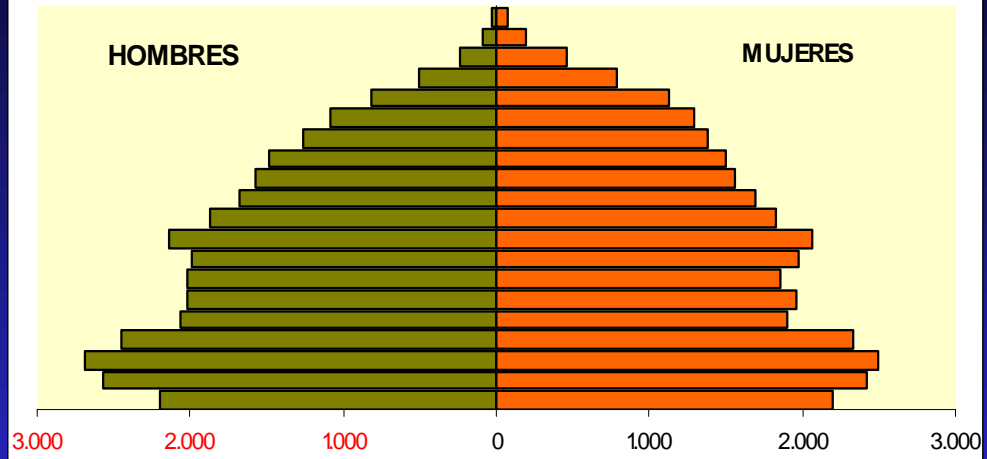
**Las casas de peones que suman 114,
albergan en su casi totalidad
población masculina.**

**En los residenciales de ancianos, que
suman 24, viven 189 personas de las
cuales el 63% son mujeres.**

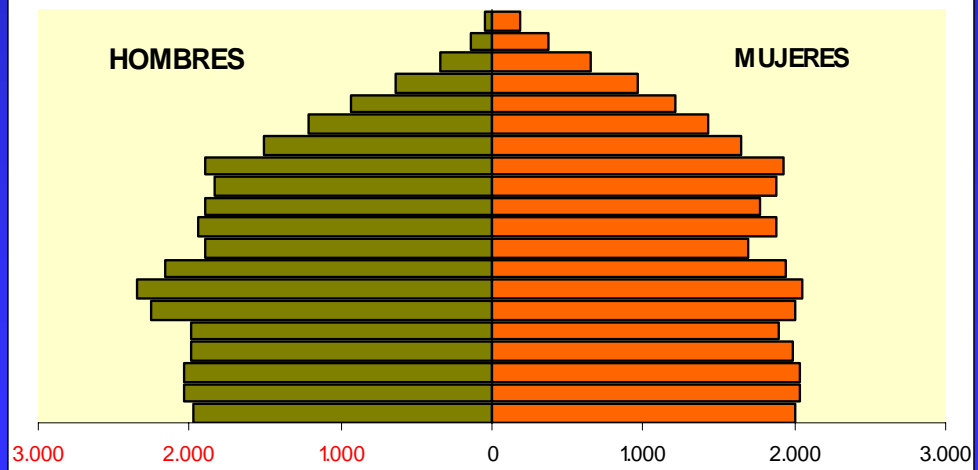
**¿Cuál será la evolución
de la población de
Lavalleja en los próximos
20 años?**

Para el año 2025 la población de Lavalleja aumentará apenas en 700 personas, pero tendrá una estructura demográfica muy envejecida.

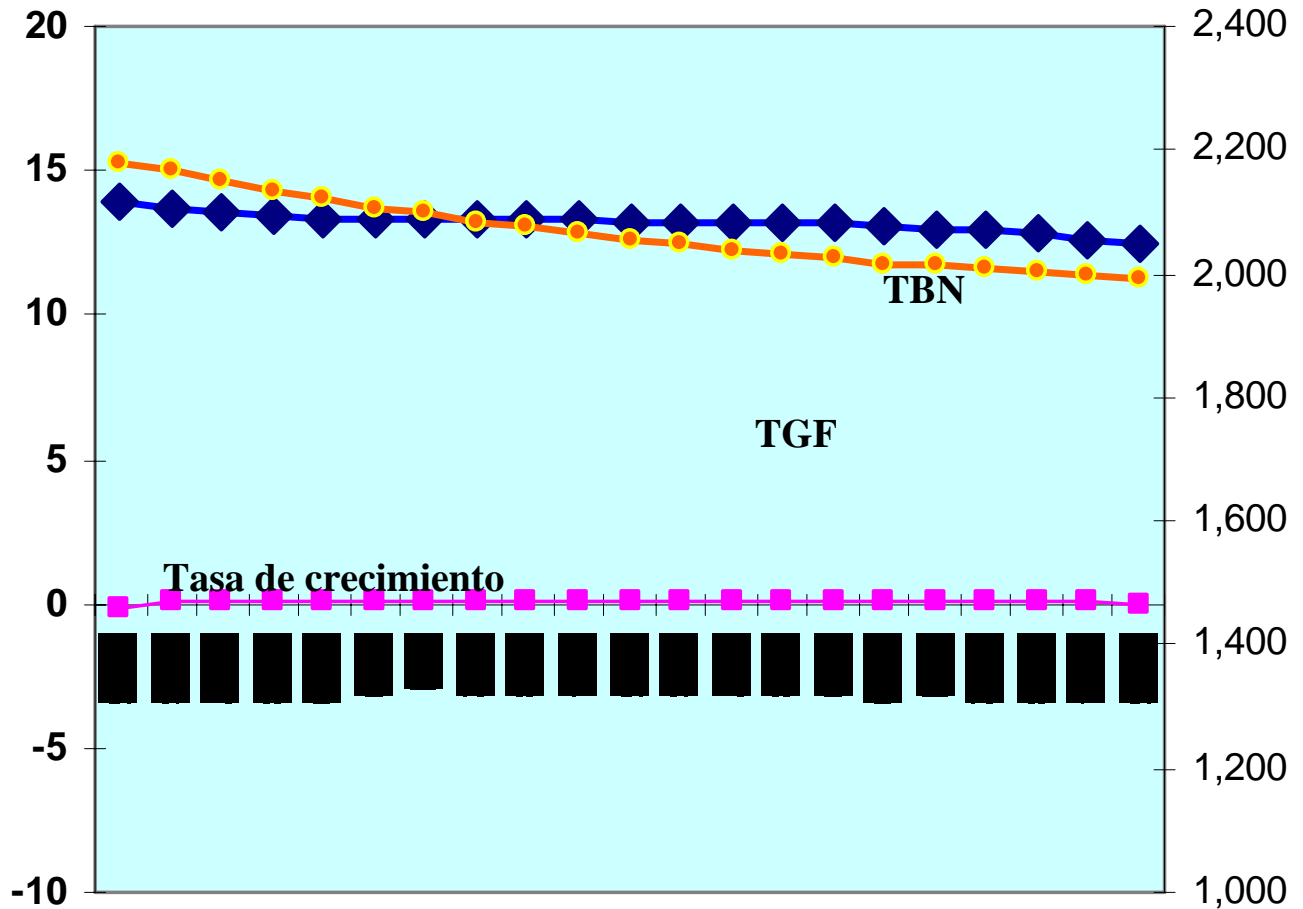
LAVALLEJA: POBLACION POR SEXO Y GRUPOS QUINQUENALES DE EDADES (al 30/6/2005)



LAVALLEJA: POBLACION POR SEXO Y GRUPOS QUINQUENALES DE EDADES (al 30/6/2025)

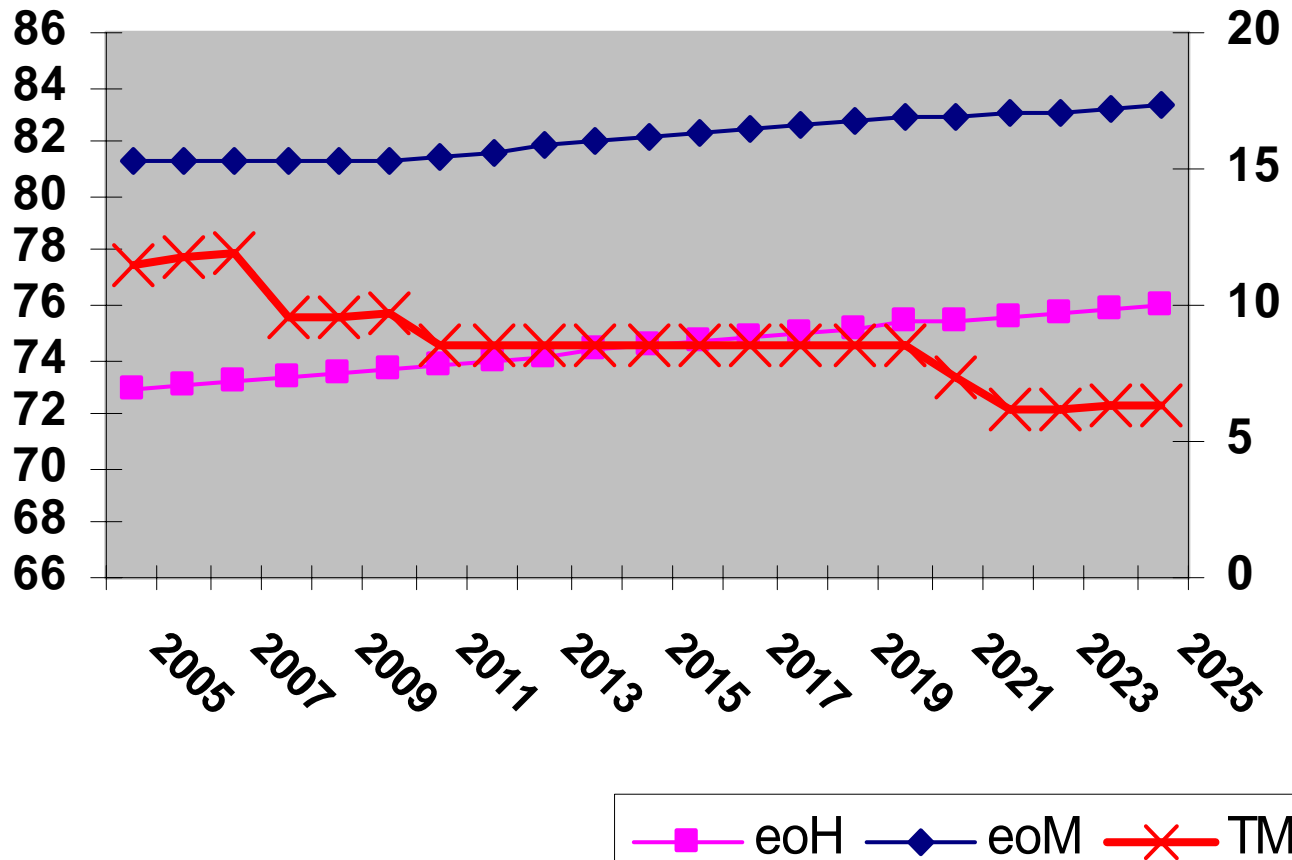


Indicadores demográficos 2004-2025



◆ Tasa bruta natalidad ■ tasa de crecimiento
● tasa global de fecundidad

Indicadores de mortalidad



- **El 18% de su población tendrá 65 años o más de edad.**
- **La mitad de la población se situará por encima de los 38 años.**
- **Los menores de quince años serán la quinta parte de la población total lo que hace que la relación entre ambas poblaciones sea 1.1**

- **La población en las edades centrales 15 a 64 años aumentará levemente tanto en términos absolutos como relativos.**
- **Numéricamente pasaran de 37.935 a 39.216**
- **En porcentaje pasarán de 61% a 63% en el 2025.**

Aumentará la concentración de la población en las zonas urbanas del departamento, llegando al 91%