



Instituto Nacional de Estadística
Uruguay

Censo Fase I - 2004

Objetivos

- Actualizar Base Cartográfica.
- Actualizar Marco Geoestadístico.
- Confecionar Directorio de Direcciones Principales.
- Identificar Asentamientos Irregulares.
- Estimar Saldos Migratorios.
- Ajuste de las Proyecciones Demográficas

Características Generales del Censo

- Es un procedimiento estadístico caracterizado por las mayores dificultades técnicas, prácticas y operativas.
- Se releva en forma exhaustiva el territorio nacional asegurando la inclusión de todas las unidades a investigar.
- Involucra a toda la sociedad.
- Como toda actividad estadística la información individual está celosamente amparada por el secreto estadístico.

Características particulares de Fase I

- El relevamiento se desarrolló entre el 15 de junio y el 31 de julio de 2004.
- Registró a las personas en función de su residencia habitual (Censo de derecho).
- Se relevó información básica acorde a los objetivos definidos.

Estrategia de acción

➤ Centralización Normativa

Instituto Nacional de Estadística

➤ Descentralización Operativa

Intendencias Municipales

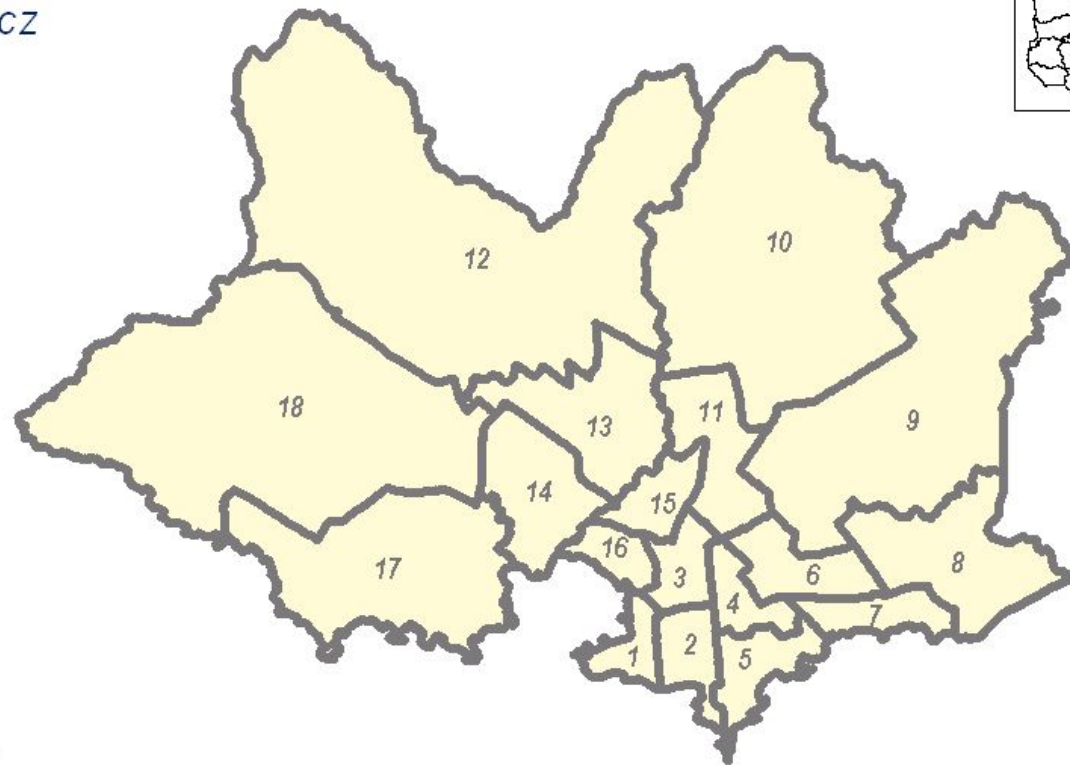
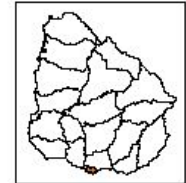
División geoestadística



- Departamento Censal
- Sección (232)
- Segmento (3.967)
- Zona (55.955)

Departamento de MONTEVIDEO

Mapa de CCZ



Escala Gráfica
10 Km

Organización Departamental

- Jefe Departamental: 1
- Jefes Seccionales: 18
- Enumeradores: 538
- Segmentos: 1.035
- Zonas: 12.041


Documentación de referencia

- Manual del jefe departamental
- Manual del supervisor
- Manual del enumerador
- Formularios, cuestionarios, planillas

www.ine.gub.uy

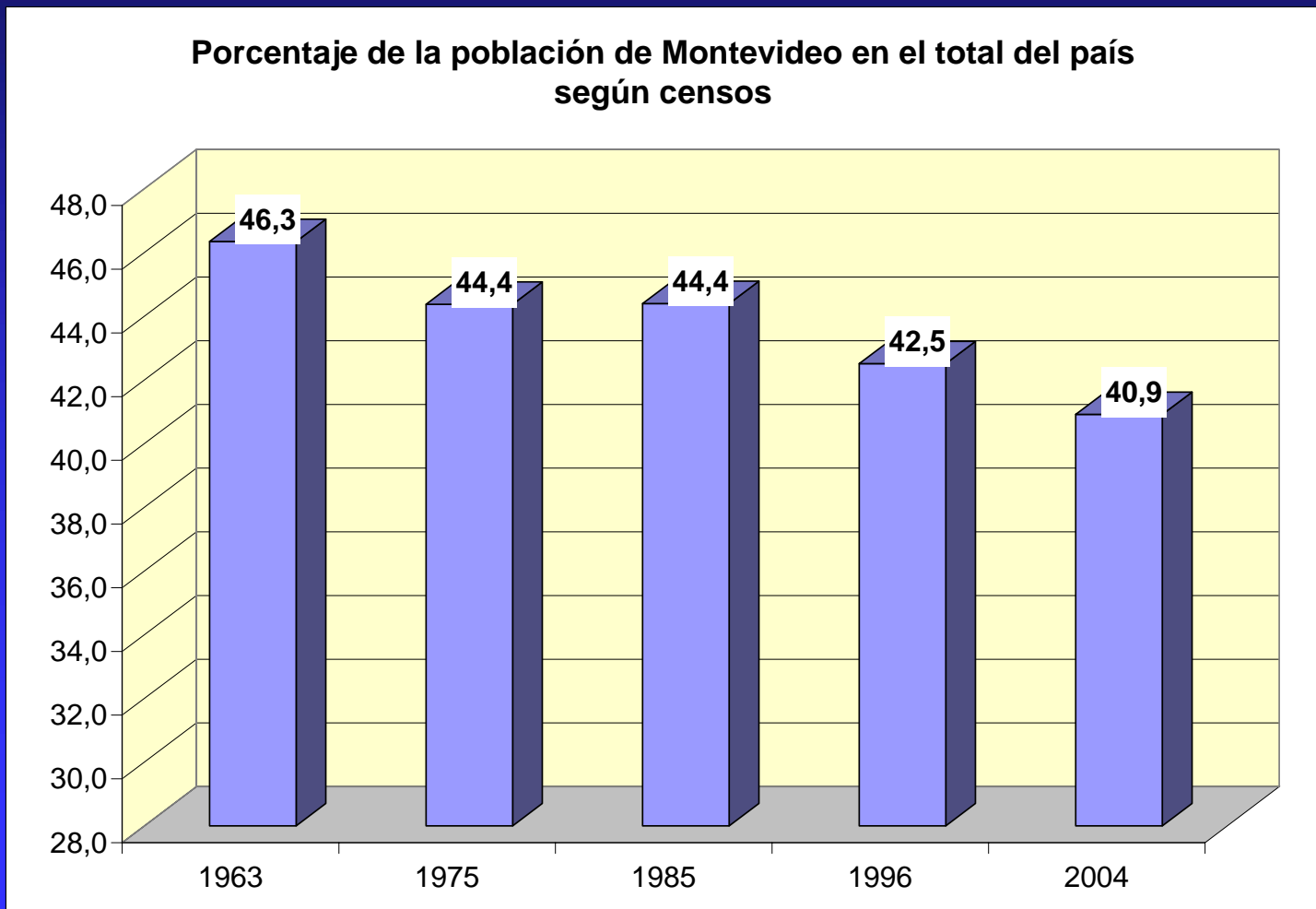
Principales resultados

A mediados del año 2004 residen habitualmente en Uruguay 3.241.003 personas.

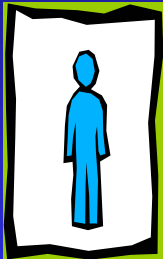
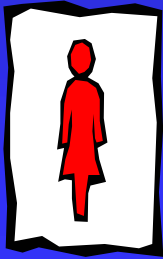


En Montevideo se censaron 1.325.968 personas

La población de Montevideo representa el 41% de la población total del país, proporción que ha seguido una tendencia descendente.

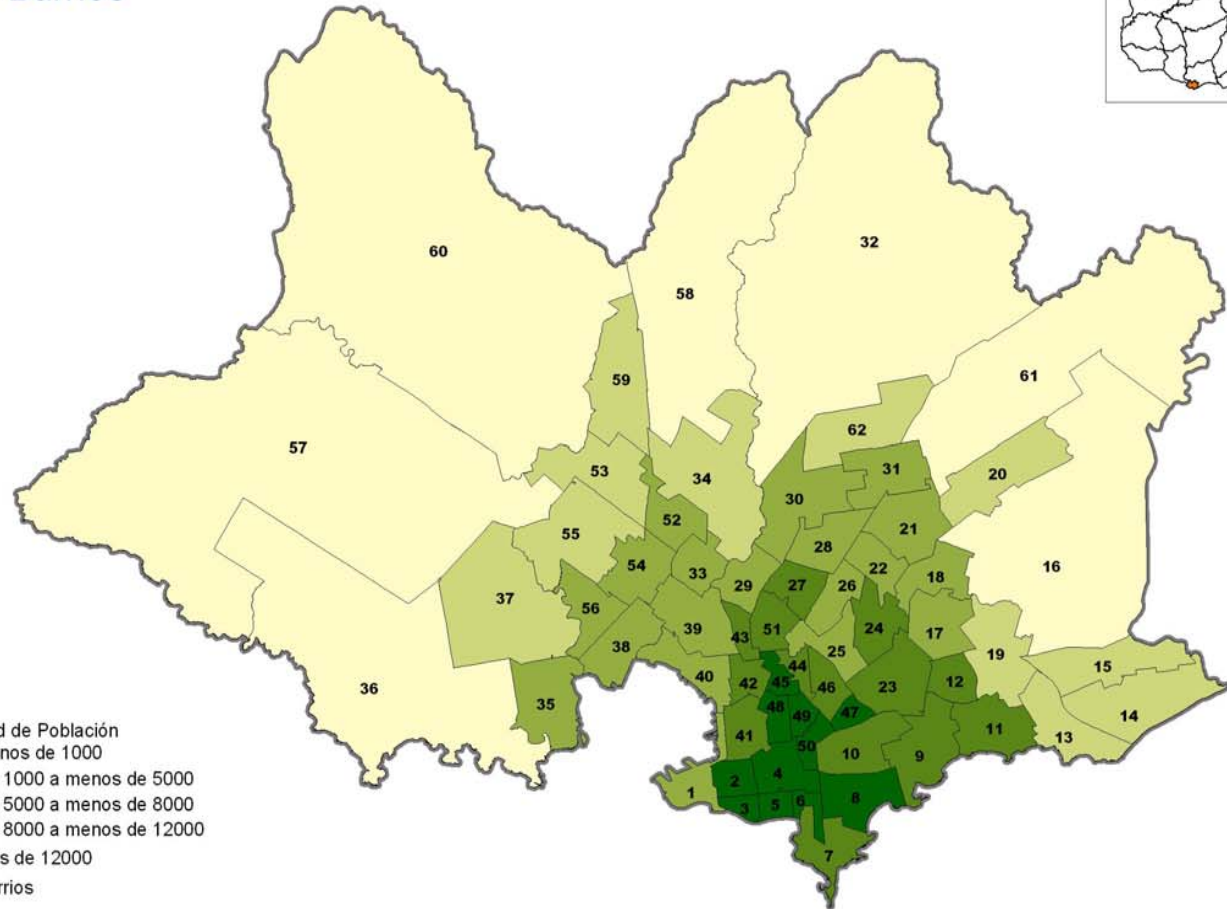


Las mujeres predominan en la población de Montevideo

SEXO	POBLACION	%
	618.271	46.6 %
	707.697	53.4 %

Departamento de MONTEVIDEO

Densidad de Población según áreas aproximadas a Barrios

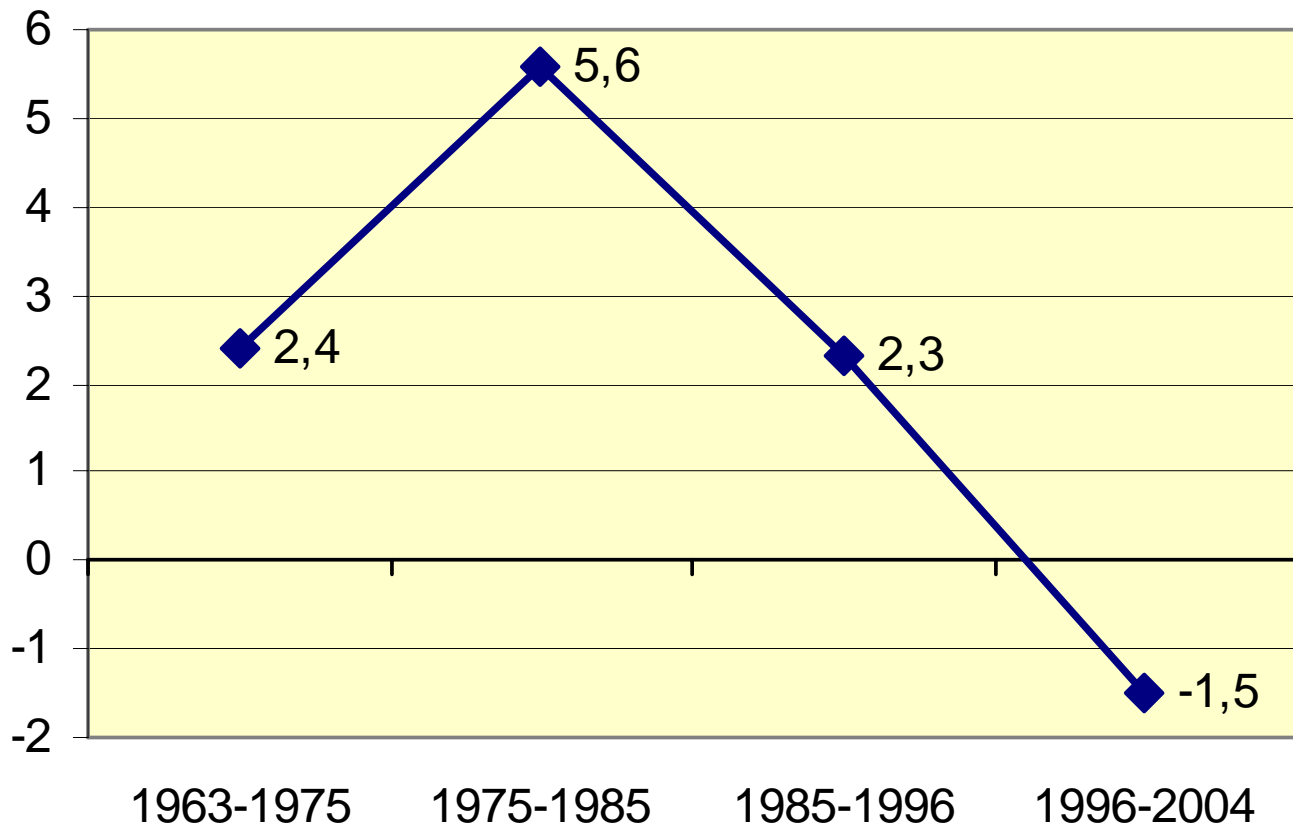


Escala Gráfica
0 5 10 Km

¿creció la
población de
Montevideo?

- En el intervalo de los ocho años que separan este recuento del último censo, la población tuvo una tasa de crecimiento anual media intercensal negativa de -1.5 por mil.**
- Esta tasa resulta negativa por primera vez en la historia del departamento.**

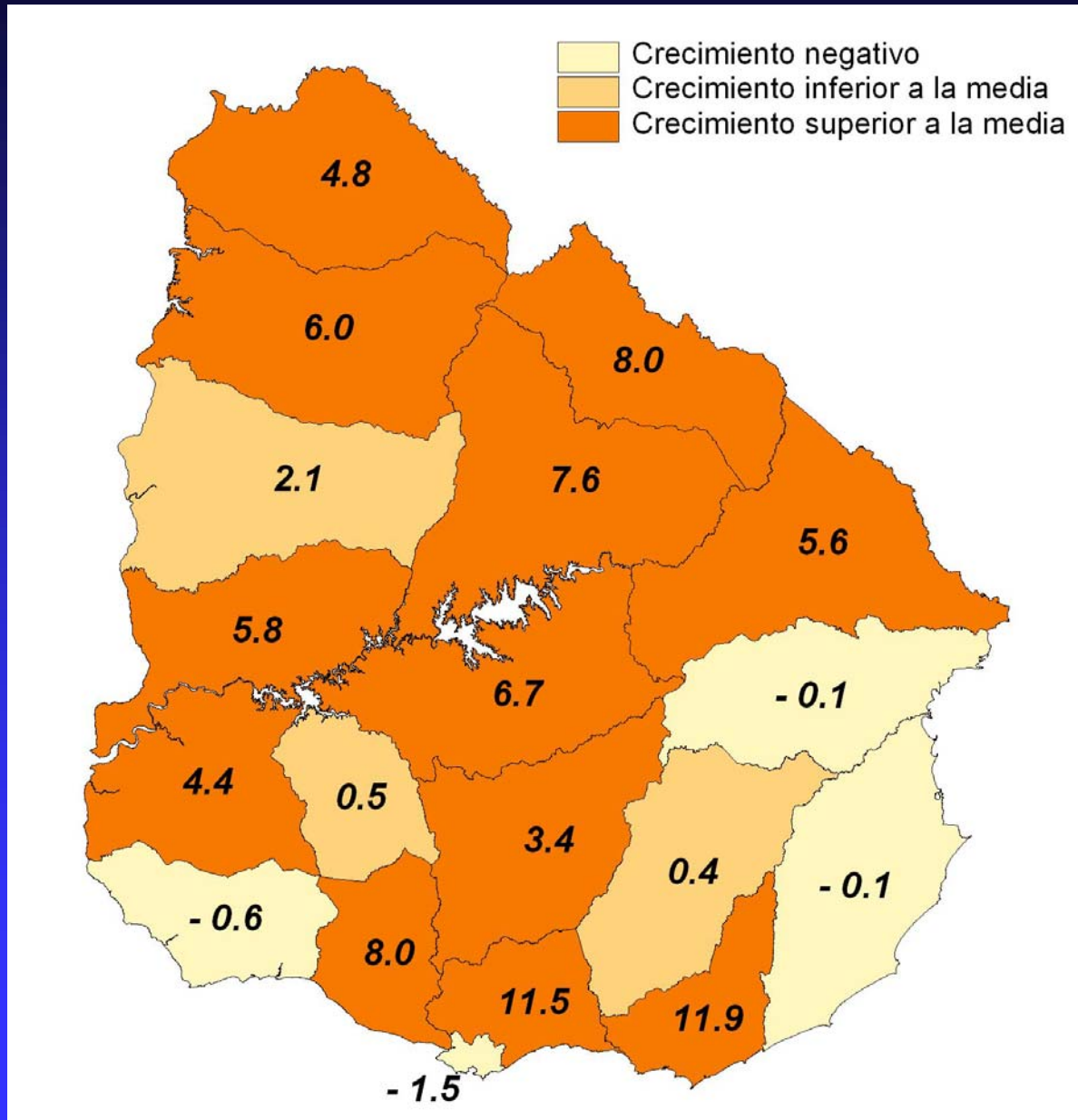
Evolución de la tasa anual media de crecimiento intercensal (por mil)



**¿cómo se ubica
Montevideo en el
contexto nacional de
crecimiento?**

Tasas de crecimiento anual medio intercensal por departamentos

Crecimiento anual medio nacional igual a 3.2 por mil.



**¿por qué Montevideo
no creció?**

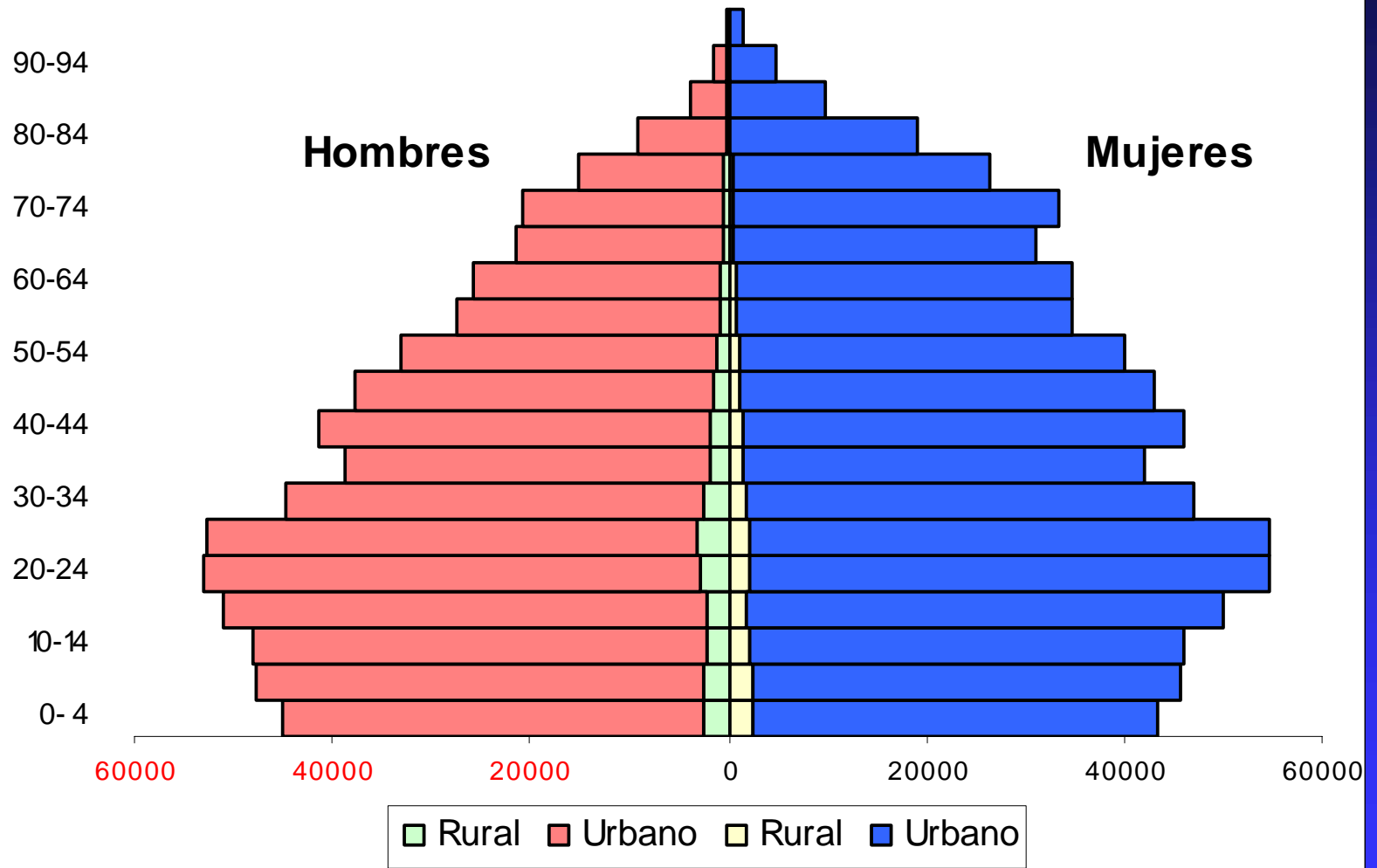
El descenso en el ritmo de crecimiento de la población de Montevideo es resultado del comportamiento de las variables demográficas determinantes del tamaño y crecimiento de la población: fecundidad, mortalidad y migración.

- La natalidad se redujo un 19%. La tasa bruta de natalidad pasó de 17 por mil en 1996 a 13.8 por mil en el año 2004.
- La tasa global de fecundidad (TGF) pasó de 2.24 en 1996 a 1.79 en 2004.
- La mortalidad siguió su tendencia descendente. La esperanza de vida al nacimiento para ambos sexos aumentó en 1.73 años.

□ En el período intercensal emigraron de Montevideo 76.600 personas. De las mismas el 72% lo hicieron hacia el exterior.

- Como producto del comportamiento pasado y reciente de estas variables demográficas se tiene la estructura por edad y sexo de la población de Montevideo.

Población de Montevideo por grupos de edad y sexo según área geográfica



También el gráfico refleja el avanzado proceso de envejecimiento que acusa la población de Montevideo.

Uno de los indicadores de este envejecimiento es la proporción de personas de 65 años o más de edad en el total de la población.

PORCENTAJE DE POBLACIÓN EN LOS CENSOS DE 1996 Y 2004 POR SEXO SEGÚN GRUPOS DE EDAD

GRUPOS DE EDAD	1996			2004		
	TOTAL	HOMBRES	MUJERES	TOTAL	HOMBRES	MUJERES
TOTAL	100.0	100.0	100.0	100.0	100.0	100.0
0 – 14	22.0	23.9	20.3	20.8	22.7	19.1
15 – 64	63.7	64.7	62.8	64.2	65.6	63.1
65 o más	14.3	11.4	16.9	15.0	11.7	17.8

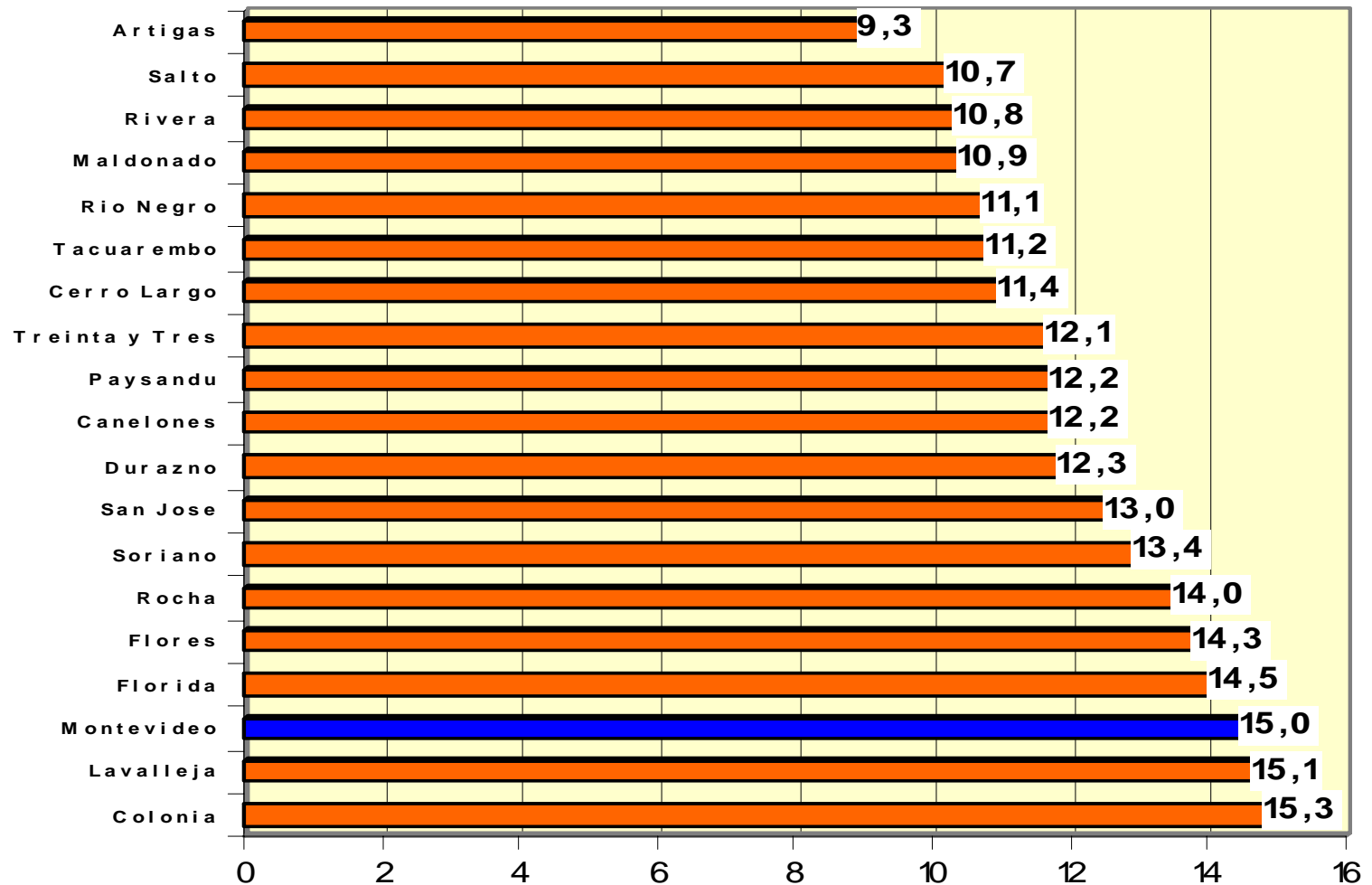
Este comportamiento demográfico es muy dinámico dado que la población de 65 años o más de edad crece a una tasa que supera a la del resto de la población (3.8 por mil contra -2.4 por mil)

¿Cómo se ubica Montevideo en el contexto nacional del envejecimiento?

- Es uno de los tres departamentos demográficamente más envejecidos del país (conjuntamente con Colonia y Lavalleja) por tener el mayor porcentaje de población de 65 años o más de edad.

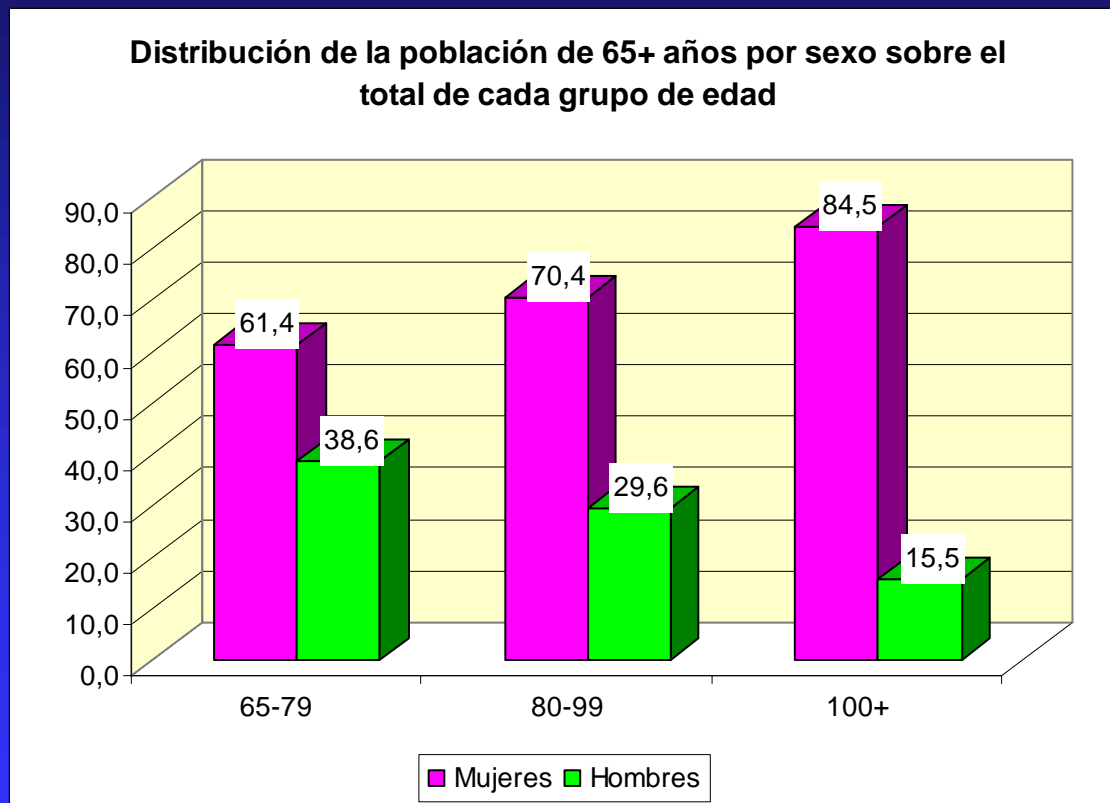
El 13.4% de la población total del país tiene 65 años o más de edad

Porcentaje de población de 65 años o más de edad, según departamento. 2004



La población de adultos mayores alcanza a 198.299 personas, de las cuales, la cuarta parte tiene 80 años y más de edad.

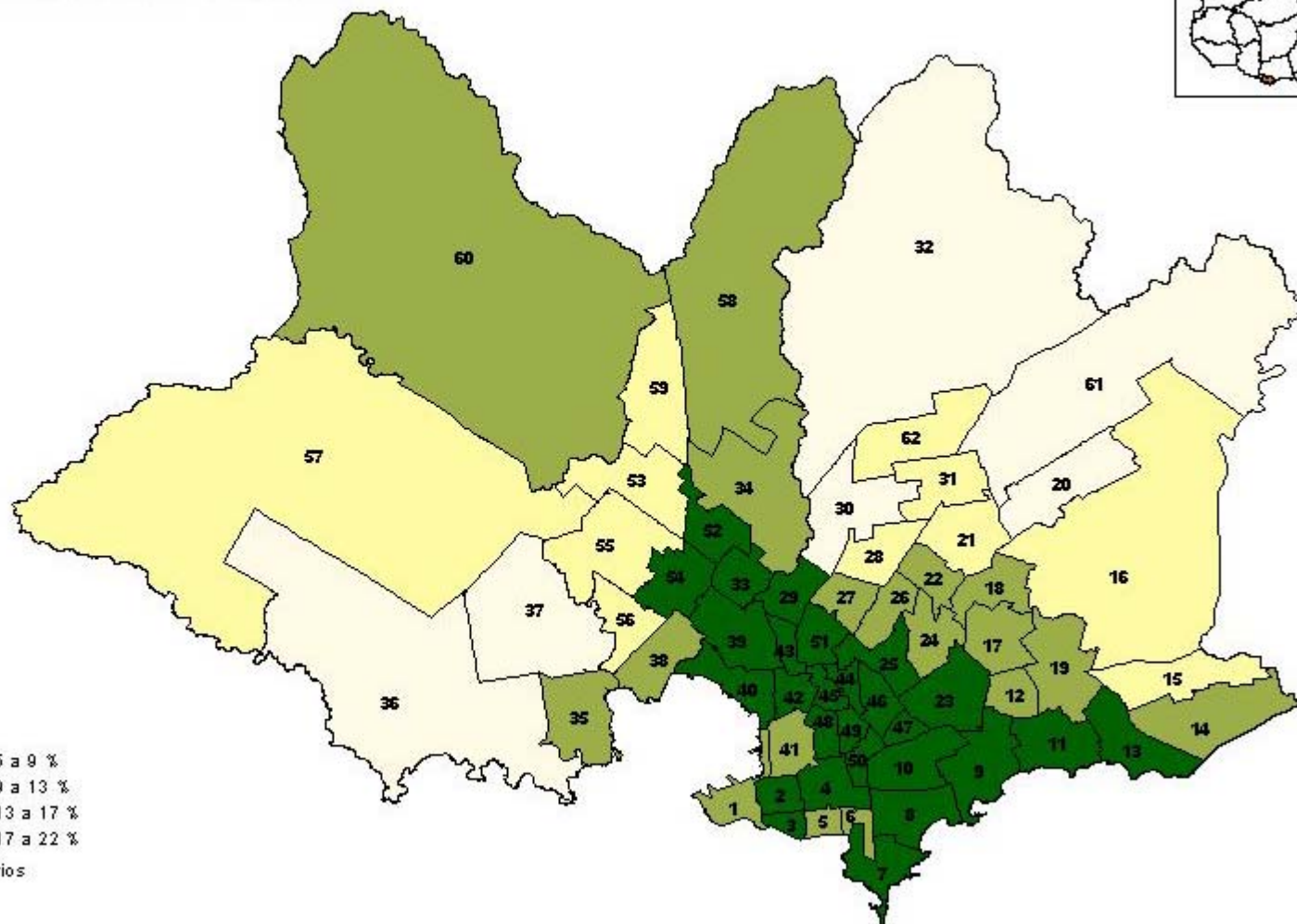
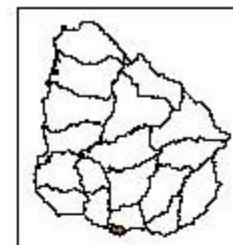
El 64% de los adultos mayores son mujeres, predominancia que se acentúa con el avance de la edad.



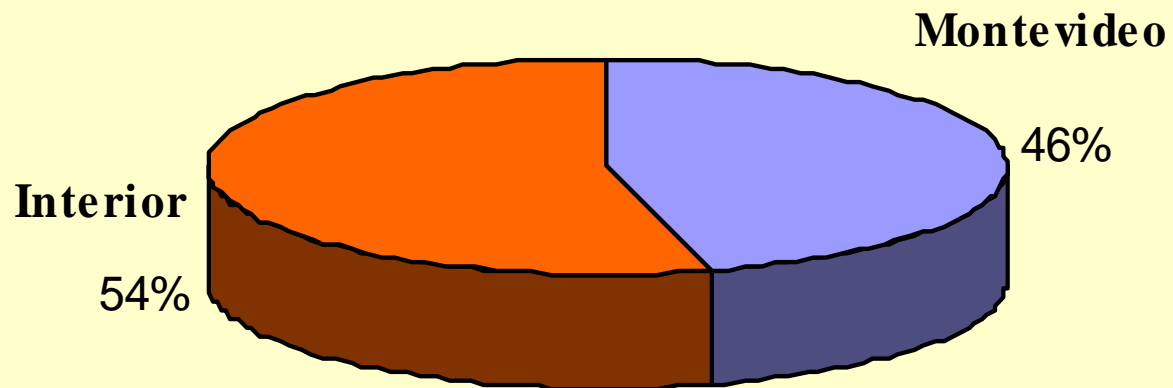
El envejecimiento es muy heterogéneo al interior del departamento

Departamento de MONTEVIDEO

Porcentaje de población de 65 ó más años según áreas aproximadas a Barrios



Montevideo concentra el 46% de la población adulta mayor del país.

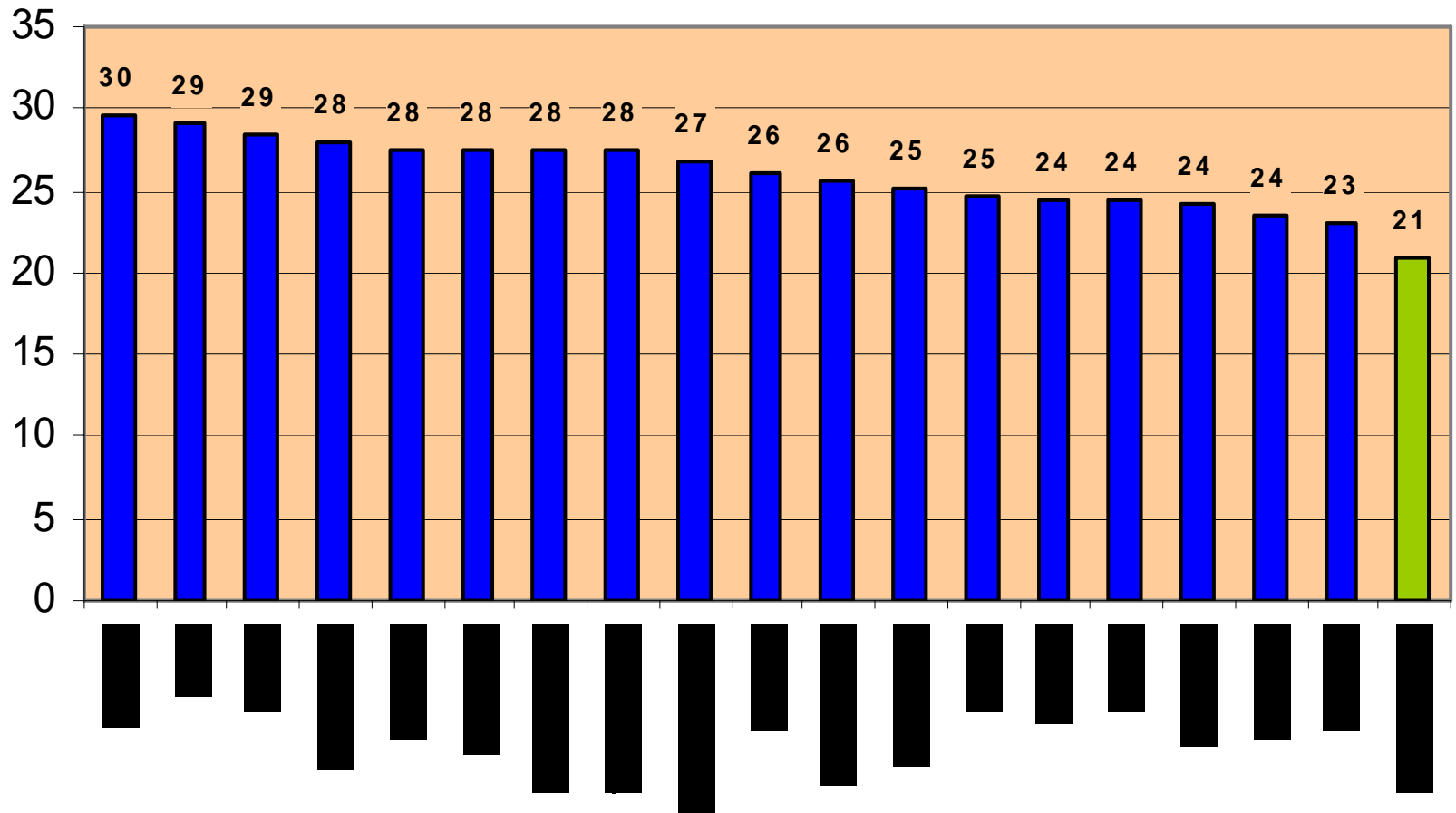


Está en una posición de desventaja en relación al porcentaje de población menor de 15 años, que es el más bajo del país (20.8%)

Ello hace que la relación entre los menores de 15 años y los mayores de 64 años, es decir el índice de renovación de la estructura por edades, sea 1.4

Los menores de 15 años son el 23.9% de la población total del país

Porcentaje de población menor de 15 años. Censo 2004



Posición de Uruguay en el contexto mundial del envejecimiento

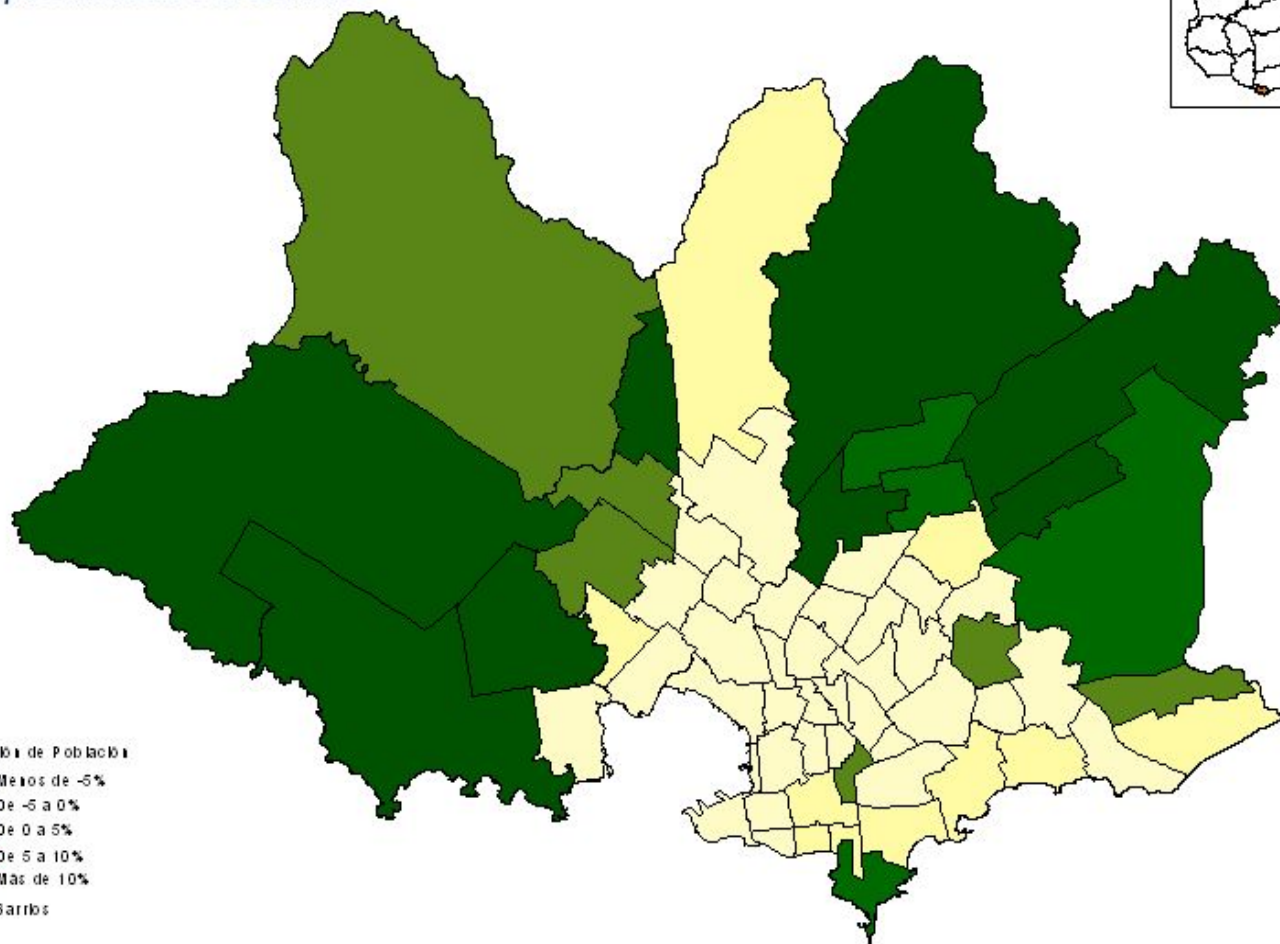
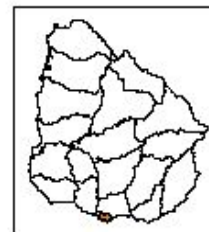
Regiones y países	Porcentaje de población		Índice de envejecimiento
	< de 15 años	de 65+ años	
Mundo	30	7	4,3
Regiones más desarrolladas	17	15	1,1
Regiones menos desarrolladas	33	5	6,6
América Latina y el Caribe	32	6	5,3
Italia	14	19	0,7
Japón	14	19	0,7
Canadá	18	13	1,4
Uruguay	24	13	1,8
Montevideo	21	15	1,4

Fuente: Population Reference Bureau, Data Sheet 2004.





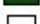

**¿cómo crecieron los
barrios de
Montevideo?**

Departamento de MONTEVIDEO

Variación porcentual de la población según áreas aproximadas a Barrios



Variación de Población

-  Menos de -5%
-  De -5 a 0%
-  De 0 a 5%
-  De 5 a 10%
-  Mas de 10%
-  Barrios



Escala Gráfica
0 5 10 Km

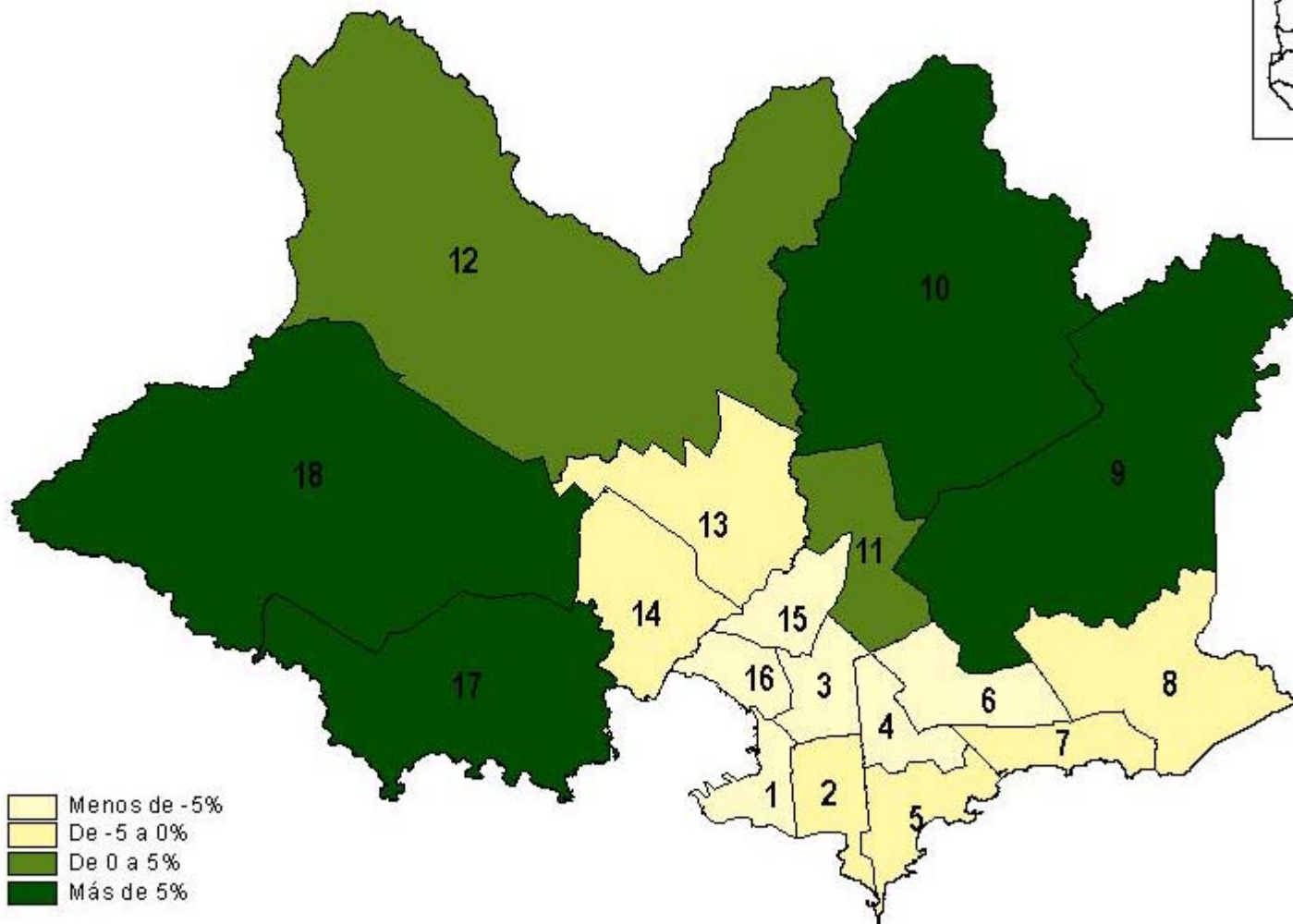
POBLACIÓN Y PORCENTAJE DE VARIACIÓN INTERCENSAL, SEGÚN SELECCIÓN DE BARRIOS CON MAYOR Y MENOR CRECIMIENTO POBLACIONAL. 1996 y 2004.

ÁREAS APROXIMADAS A BARRIOS	POBLACIÓN		PORCENTAJE DE VARIACIÓN INTERCENSAL
	1996	2004	
TOTAL	1.344.839	1.325.968	-1,4
VILLA GARCÍA, MANGA RURAL	17.044	28.461	67,0
CASAVALLE	28.937	36.450	26,0
MANGA, TOLEDO CHICO	19.320	23.781	23,1
CASABÓ, PAJAS BLANCAS	25.091	30.712	22,4
LA PALOMA, TOMKINSON	32.956	40.196	22,0
PASO DE LA ARENA	20.172	23.012	14,1
BARRIO SUR	13.600	11.980	-11,9
VILLA ESPAÑOLA	27.115	23.849	-12,0
LA BLANQUEADA	10.840	9.493	-12,4
VILLA MUÑOZ, RETIRO	16.651	14.403	-13,5
REDUCTO	16.606	14.259	-14,1
CIUDAD VIEJA	15.805	12.911	-18,3

**¿cómo crecieron los Centros
Comunales Zonales de
Montevideo?**

Departamento de MONTEVIDEO

Variación porcentual de la población según CCZ



Escala gráfica
0 50 Km

- Menos de -5%
- De -5 a 0%
- De 0 a 5%
- Más de 5%

**POBLACIÓN Y PORCENTAJE DE VARIACIÓN INTERCENSAL,
SEGÚN CENTRO COMUNAL ZONAL. 1996 y 2004.**

CENTRO COMUNAL ZONAL	POBLACIÓN		PORCENTAJE DE VARIACIÓN INTERCENSAL
	1996	2004	
18	34335	40215	17,1
10	57857	67533	16,7
17	80340	86839	8,1
9	129268	136690	5,7
11	86467	90675	4,9
12	58424	61216	4,8
5	130798	129175	-1,2
2	97828	95449	-2,4
8	55972	53920	-3,7
7	54195	52146	-3,8
13	86434	83041	-3,9
14	92264	88033	-4,6
4	62768	56821	-9,5
15	47432	42589	-10,2
6	102331	91757	-10,3
3	75761	67876	-10,4
16	39348	34990	-11,1
1	53017	47003	-11,3

El crecimiento de los hogares

Los hogares particulares aumentaron un 7% en relación a 1996. En áreas rurales se observa un incremento del 43.9%.

NÚMERO DE HOGARES PARTICULARES Y PORCENTAJE DE VARIACIÓN INTERCENSAL, SEGÚN ÁREA. 1996 y 2004

AREA	HOGARES PARTICULARES		PORCENTAJE DE VARIACIÓN
	1996	2004	
TOTAL	425.280	456.587	7.4
URBANA	415.299	442.223	6.5
RURAL	9.981	14.364	43.9

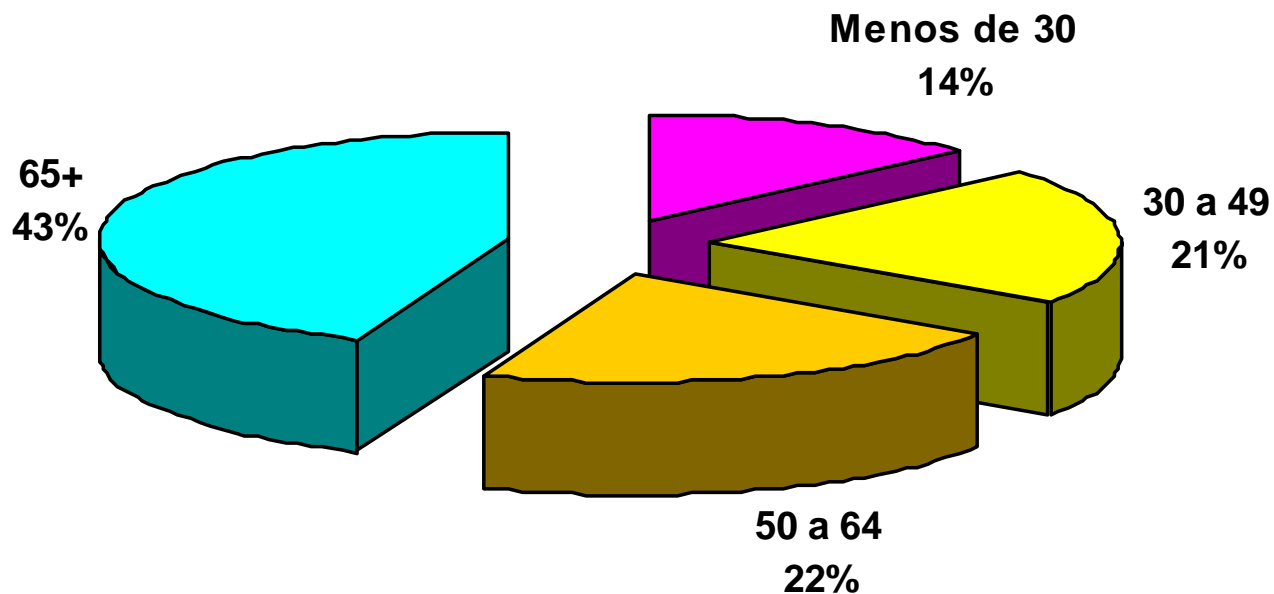
El tamaño medio de los hogares particulares continúa reduciéndose.

TAMAÑO MEDIO DE LOS HOGARES PARTICULARES SEGÚN ÁREA. 1996 y 2004.

ÁREA	TAMAÑO MEDIO DE LOS HOGARES PARTICULARES	
	1996	2004
TOTAL	3.1	2.9
URBANA	3.1	2.8
RURAL	3.5	3.4

El 22% de los hogares particulares son unipersonales y albergan al 8% de la población total del departamento.

Distribución de las personas que viven solas por grupos de edad

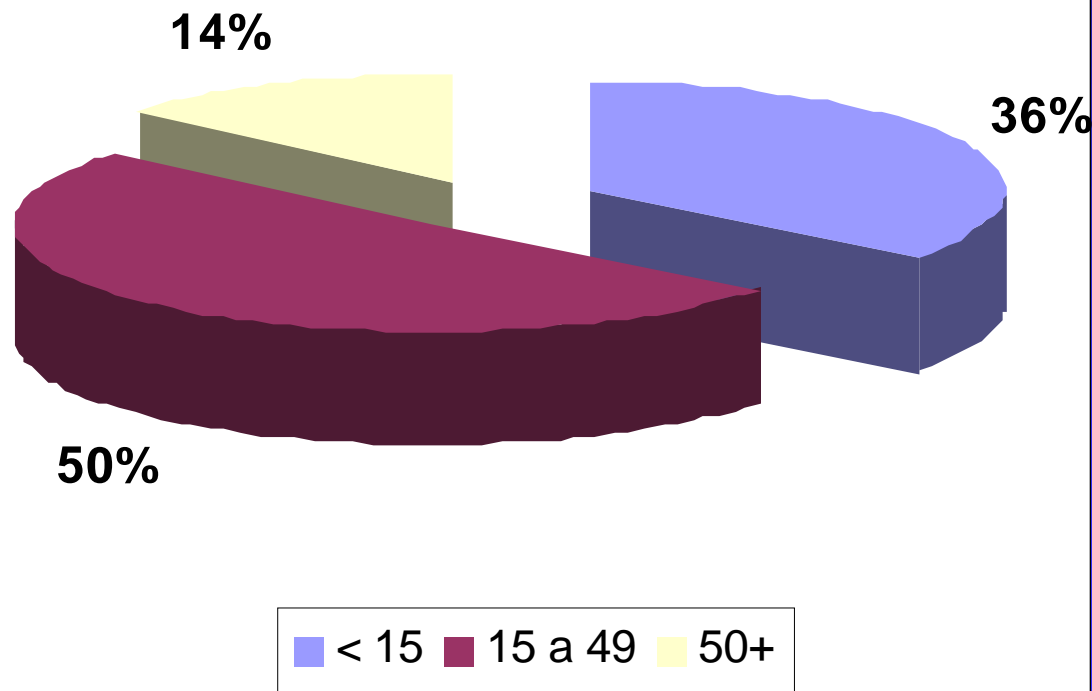


El género marca comportamientos diferenciales en las personas que viven solas, según la edad.

- Entre 15 y 49 años por cada 10 varones solos hay 7 mujeres en la misma situación.
- Entre los 50 y 64 años por cada 10 varones solos hay 14 mujeres en la misma situación
- Para 65+ años por cada 10 varones solos hay 37 mujeres en la misma situación

El 30% de la población de Montevideo (387.968 personas) vive en hogares numerosos con 5 o más integrantes.

Composición de los hogares de 5 o más integrantes, por edad de los mismos



Se censaron 838 hogares colectivos, con población predominantemente masculina (57%)

NUMERO DE HOGARES COLECTIVOS Y POBLACION EN HOGARES COLECTIVOS, POR SEXO, SEGÚN ÁREA GEOGRÁFICA

AREA	Nº Hogares Colectivos	2004		
		Total	Población Hombres	Población Mujeres
TOTAL	838	17.574	9.941	7.633
URBANA	799	13.699	6250	7449
RURAL	39	3.875	3691	184

El crecimiento de las viviendas

Las viviendas particulares aumentaron un 10%.

VIVIENDAS PARTICULARES EN LOS CENSOS DE 1996 Y 2004, SEGÚN CONDICIÓN DE OCUPACIÓN

Condición de ocupación	Viviendas particulares		Variación porcentual
	1996	2004	
Total	452.601	498.291	10,1
Ocupadas	424.227	440.746	3,9
Desocupadas	28.374	57.545	102,8

En el departamento de Montevideo se censaron 961 viviendas colectivas en las que viven 18.201 personas.

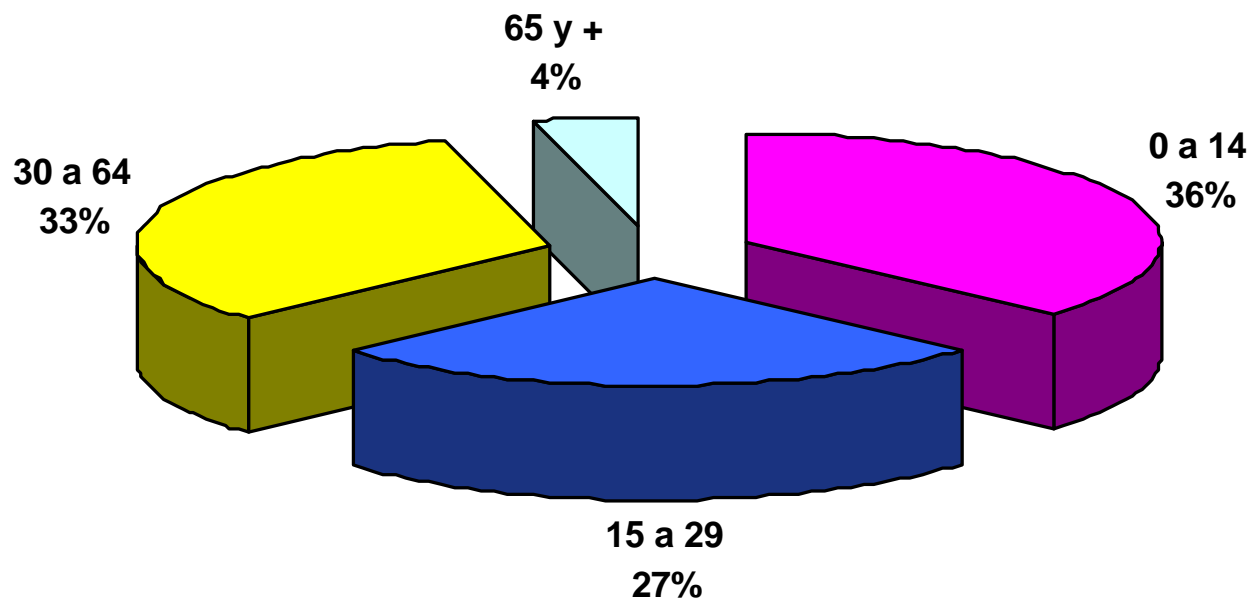
- La mayoría de las viviendas colectivas (50%) son Residenciales de ancianos (360) y Hoteles (123).
- En los Residenciales de ancianos hay 5.620 personas, de las cuales, el 77% son mujeres.

Los asentamientos irregulares

El 10% de la población de Montevideo (133.545) vive en asentamientos irregulares

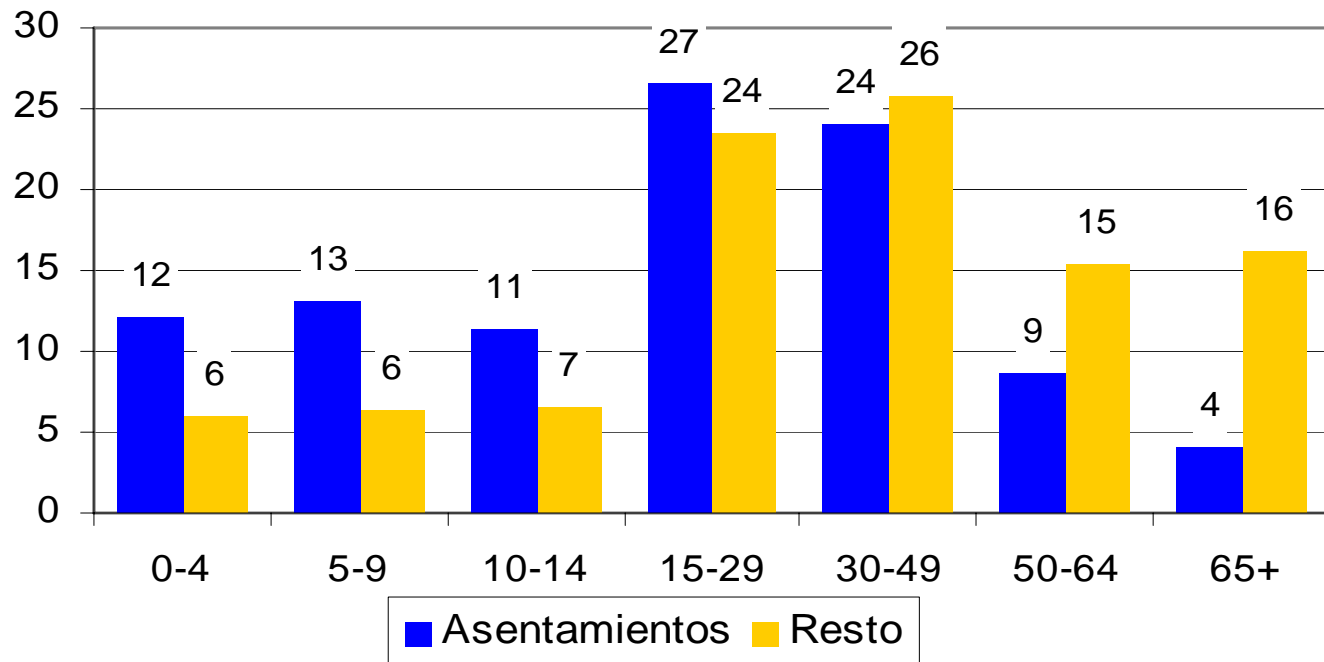
- La capital concentra el 77% de la población en asentamientos irregulares de todo el país.
- Esta población se distribuye en partes iguales entre hombres y mujeres.
- La estructura por edades muestra una población predominantemente joven, ya que el grupo de 0 a 29 años constituye el 63% del total de personas que viven en dichos asentamientos.

Distribución de la población en asentamientos irregulares, por grupos de edad

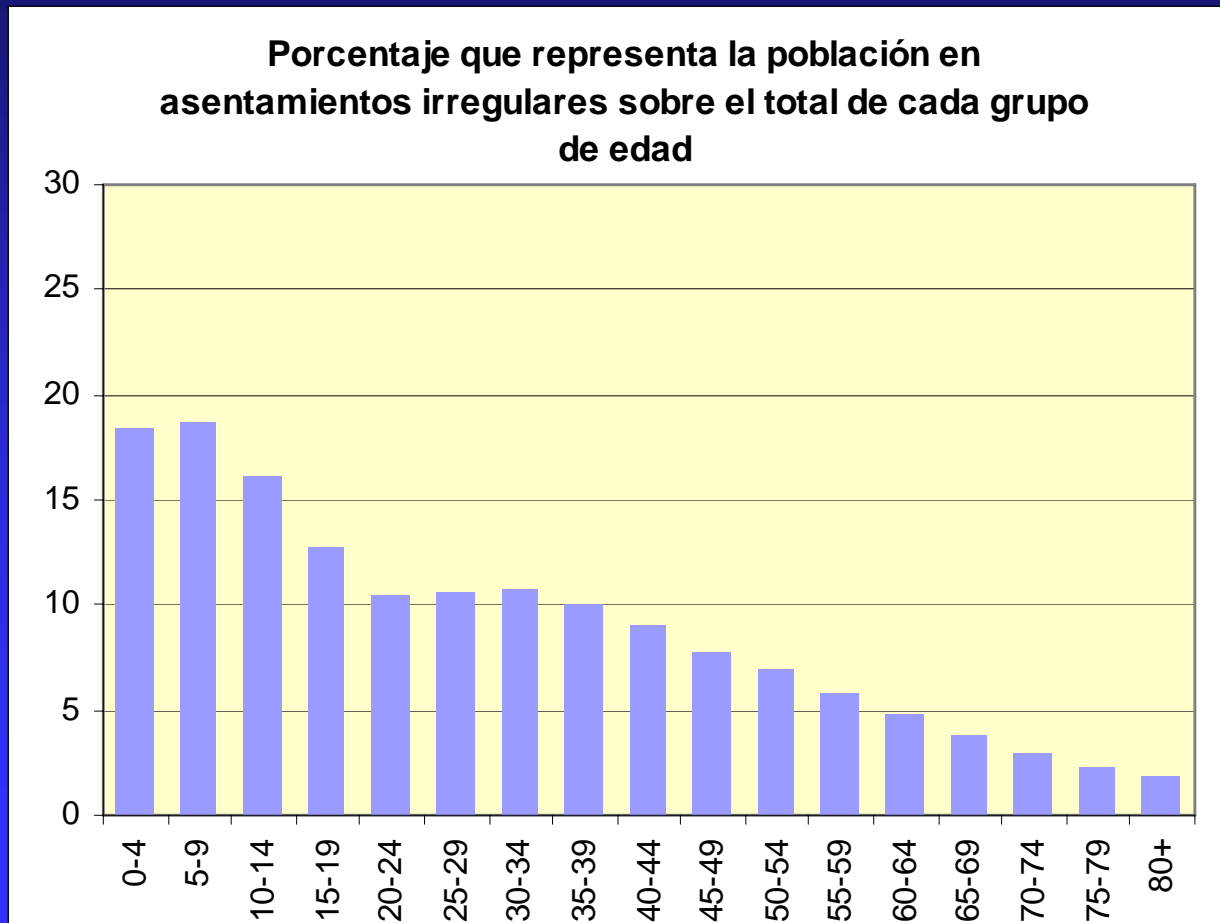


Los niños, adolescentes y jóvenes en asentamientos irregulares, presentan un porcentaje superior al de sus pares del resto de la población

Distribución de la población en asentamientos irregulares y en el resto de la población por grupos de edad

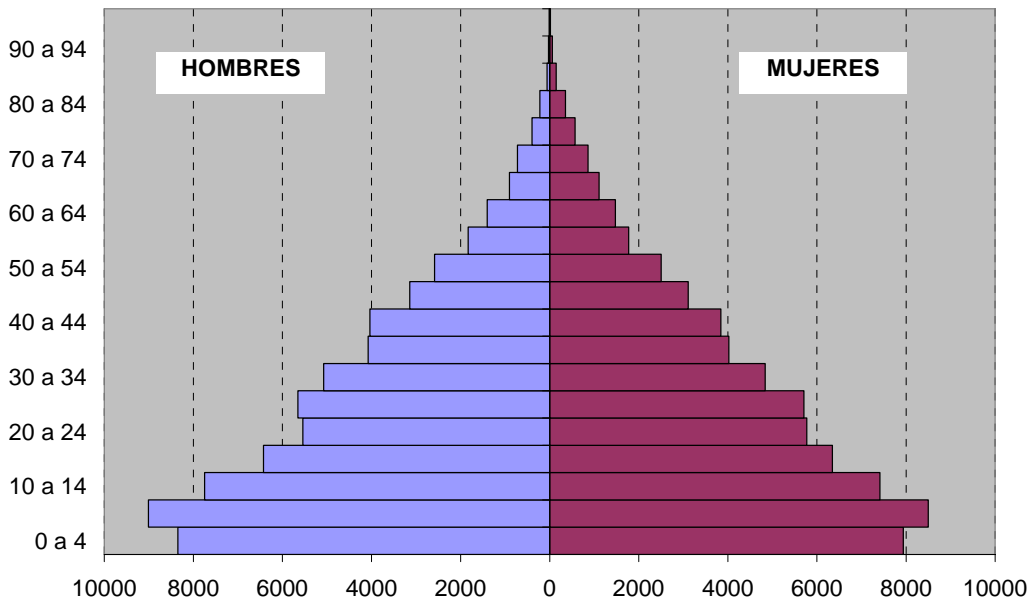


Prácticamente 1 de cada 5 niños de 0 a 9 años de edad del departamento vive en asentamientos irregulares



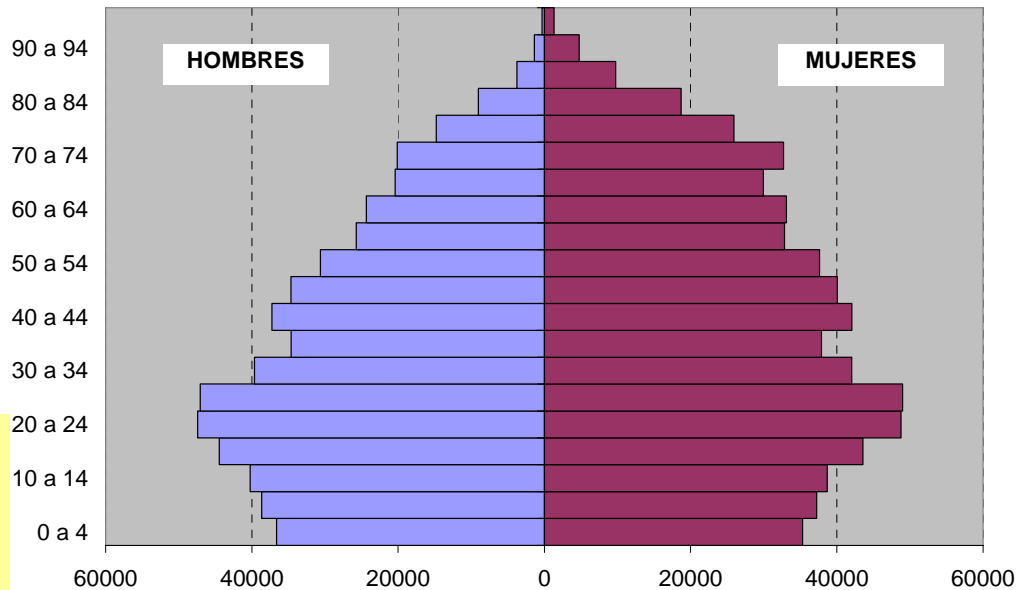
Asentamientos irregulares

Población en Asentamientos Irregulares por grupos de edad y sexo



Resto de la población

Resto de población en Montevideo por grupos de edad según sexo

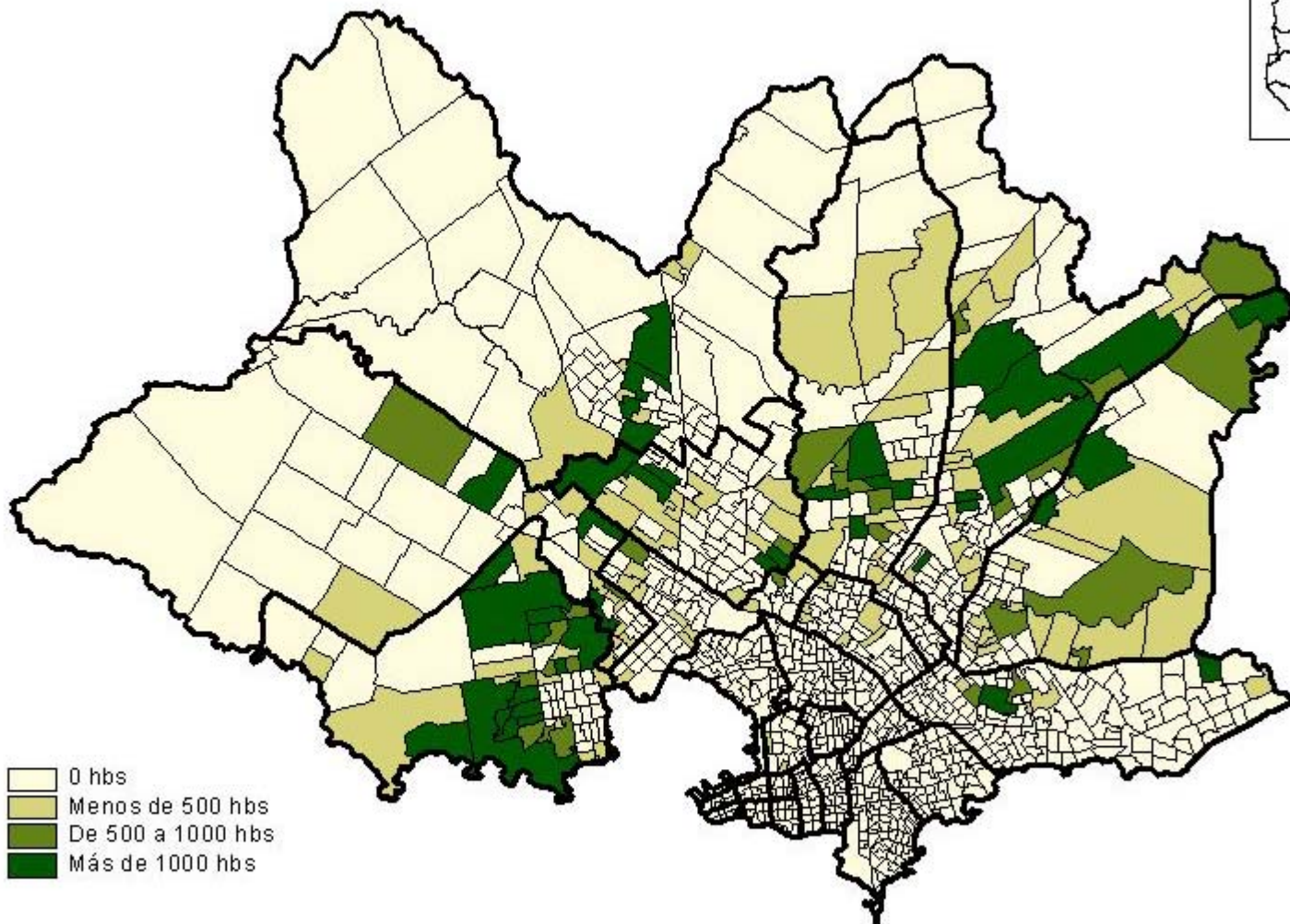


¿DONDE SE UBICAN?

- La mayoría de los asentamientos irregulares de Montevideo (52%), se concentran en la secciones censales 11 y 13.
- Estas secciones comprenden a parte de los barrios de Punta de Rieles, Bella Italia, Villa García, Manga, Piedras Blancas (sección 11) y Cerro, Casabó y La Paloma - Tomkinson (sección 13).
- El resto de la población en asentamientos se distribuye entre 9 secciones censales de las 26 existentes en el departamento.

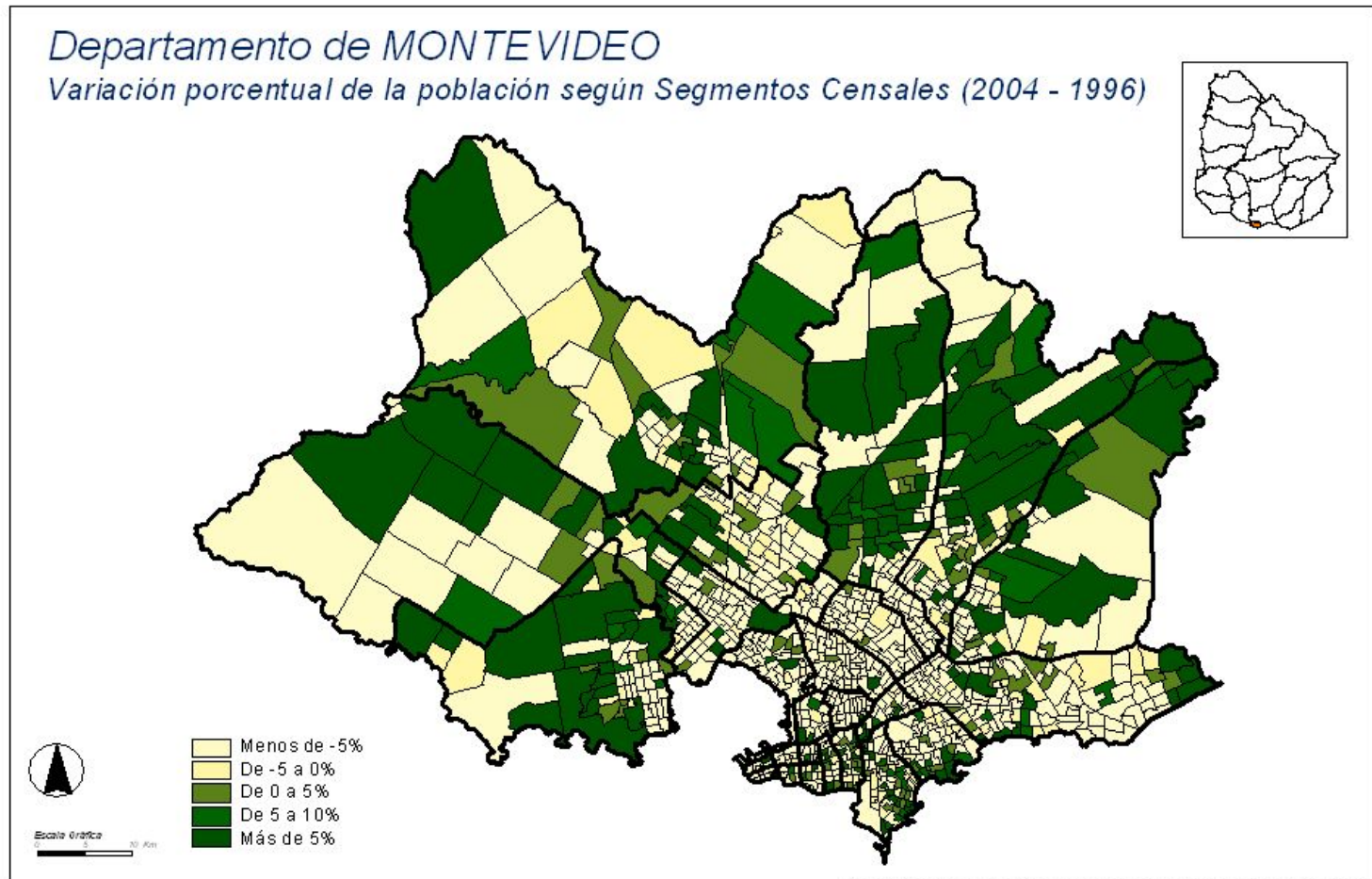
Departamento de MONTEVIDEO

Población en asentamientos según Segmentos Censales



Escala gráfica
0 10 Km

El crecimiento de población en la periferia de Montevideo coincide con el alto número de población en asentamientos de estas áreas.



Se registraron 35.025 hogares particulares en asentamientos irregulares, los que representan el 8% del total de hogares particulares del departamento.

POBLACIÓN EN HOGARES PARTICULARES, POR SEXO Y TAMAÑO MEDIO DEL HOGAR, EN ASENTAMIENTOS IRREGULARES

<i>Población en hogares particulares</i>			<i>TAMAÑO MEDIO DEL HOGAR</i>
<i>Total</i>	<i>Hombres</i>	<i>Mujeres</i>	
133,539	67,184	66,355	3.8
		resto	2.9

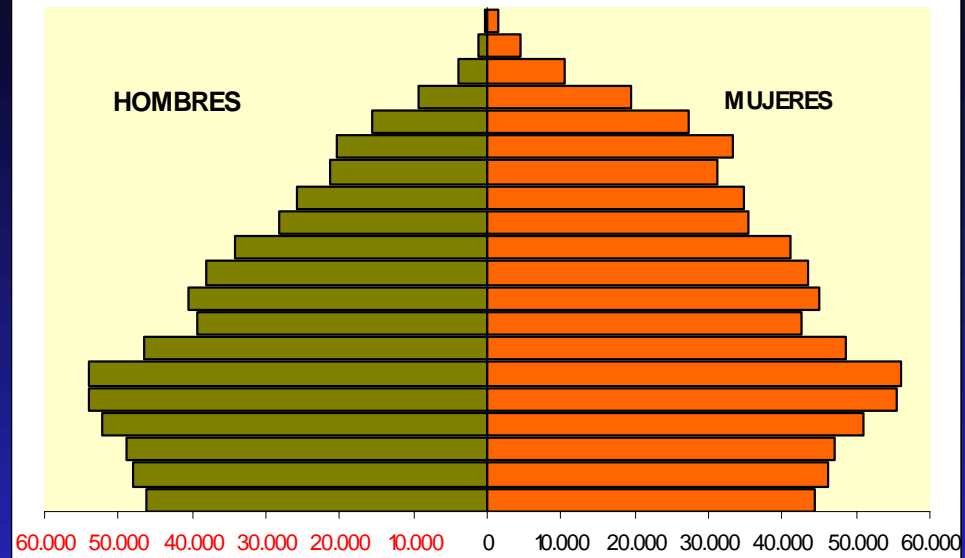
En resumen

- ❑ Como resultado del comportamiento de las variables demográficas determinantes del crecimiento de la población Montevideo disminuye su población.
- ❑ Heterogeneidad en el crecimiento por áreas geográficas.
- ❑ Se acentúa el proceso de envejecimiento de la población que no es homogéneo por áreas. Las más envejecidas son las que registraron crecimiento negativo.
- ❑ Montevideo concentra el 77% de la población en asentamientos irregulares de todo el país.
- ❑ Los asentamientos irregulares se ubican en las áreas donde se ha producido el crecimiento de población del departamento.
- ❑ Ellos presentan una estructura de edad muy joven.
- ❑ Por último, continua el proceso de crecimiento de los hogares y de las viviendas, en especial las desocupadas.

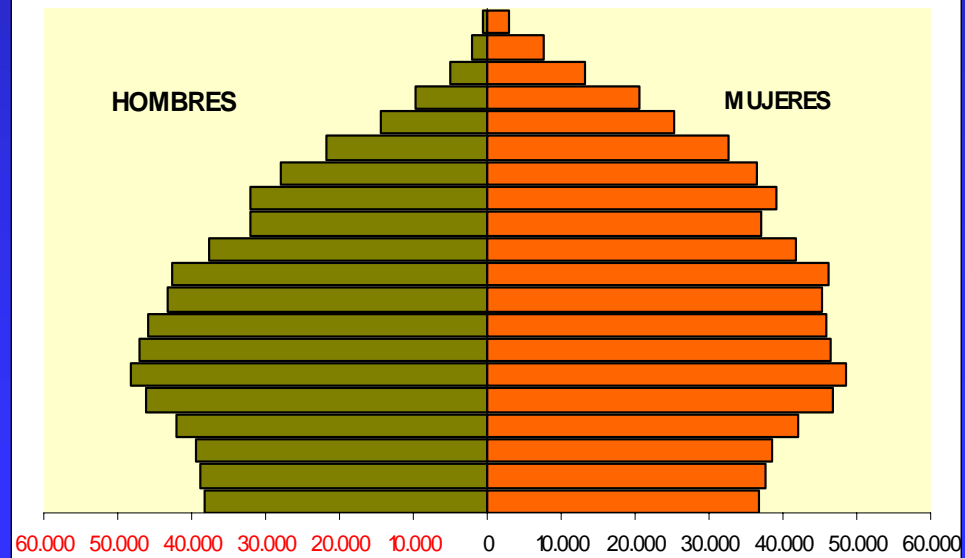
¿Cuál será la evolución de la población de Montevideo en los próximos 20 años?

En el año 2025 la población de Montevideo se estima en 1.305.749 personas, pero tendrá una estructura demográfica muy envejecida.

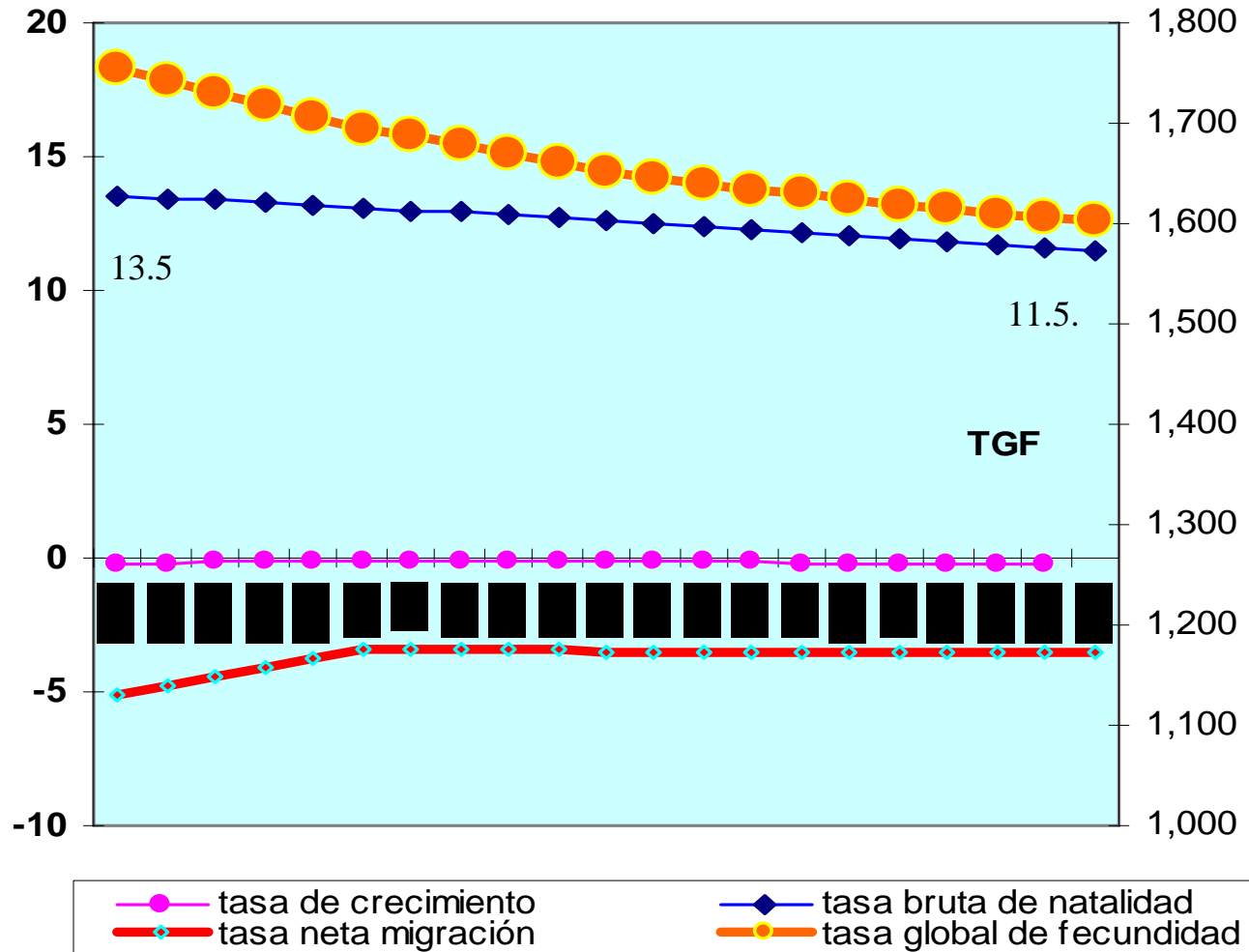
MONTEVIDEO: POBLACION POR SEXO Y GRUPOS QUINQUENALES DE EDADES (al 30/6/2005)



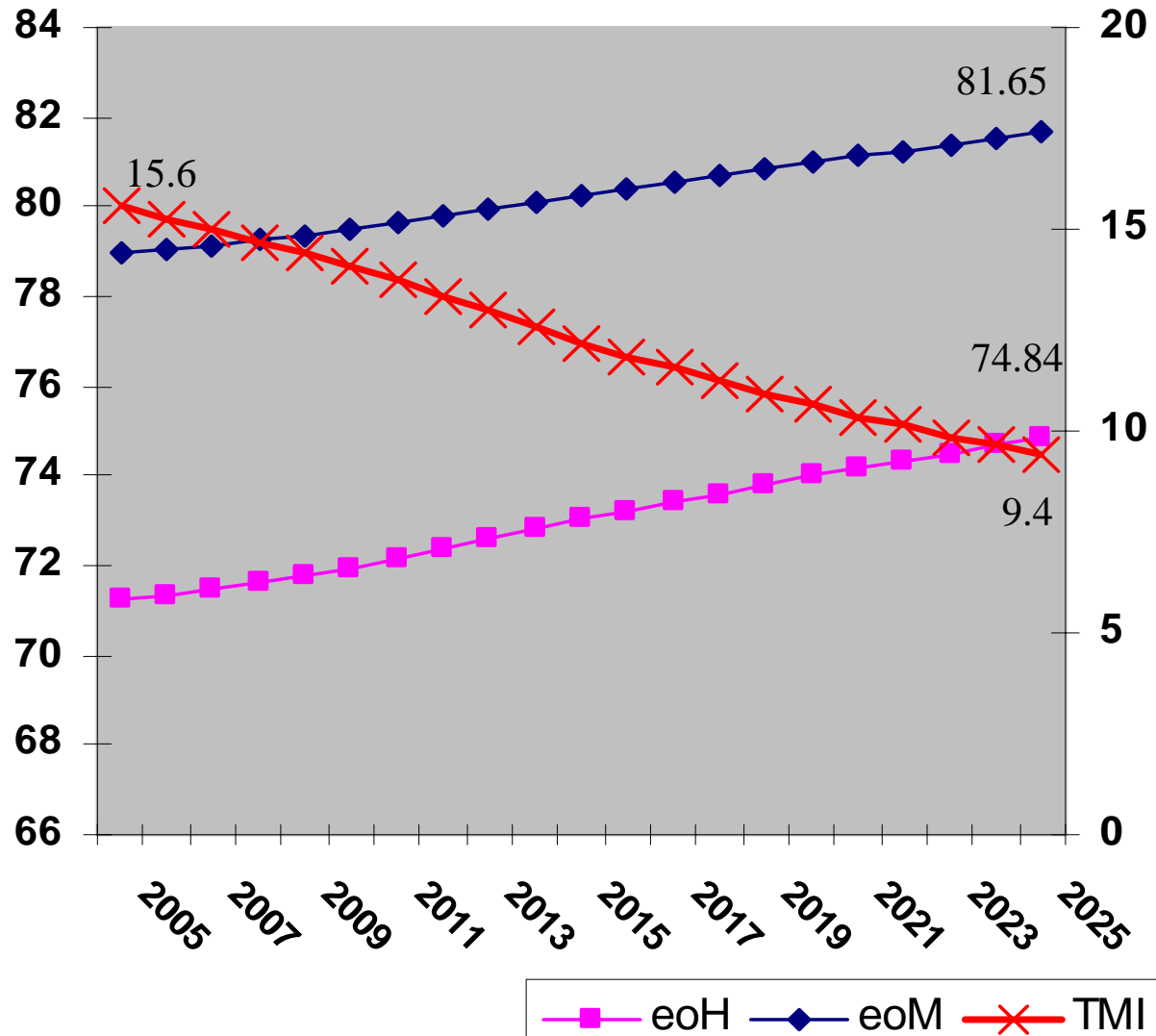
MONTEVIDEO: POBLACION POR SEXO Y GRUPOS QUINQUENALES DE EDADES (al 30/6/2025)



Indicadores demográficos 2004-2025



Indicadores de mortalidad



- El 17% de su población tendrá 65 años o más de edad.
- La mitad de la población se situará por encima de los 38 años.
- Los menores de quince años serán el 18% de la población total con lo cual numéricamente casi igualarán a la población de adultos mayores . La relación entre ambas poblaciones será 1.04

- La población en las edades centrales 15 a 64 años se reducirá en términos absolutos, pero aumentará levemente en términos relativos.
- Numéricamente pasaran de 866.798 a 855.996
- En porcentaje pasarán de 64% a 66% en el 2025.