



# Instituto Nacional de Estadística Uruguay

## Censo Fase I - 2004

# Objetivos

- Actualizar Base Cartográfica.
- Actualizar Marco Geoestadístico.
- Confeccionar Directorio de Direcciones Principales.
- Estimar Saldos Migratorios.
- Ajuste de las Proyecciones Demográficas

# Características Generales del Censo

- Es un procedimiento estadístico caracterizado por las mayores dificultades técnicas, prácticas y operativas.
- Se releva en forma exhaustiva el territorio nacional asegurando la inclusión de todas las unidades a investigar.
- Involucra a toda la sociedad.
- Como toda actividad estadística la información individual está celosamente amparada por el secreto estadístico.

# Características particulares de Fase I

- El relevamiento se desarrolló entre el 15 de junio y el 31 de julio de 2004.
- Registró a las personas en función de su residencia habitual (Censo de derecho).
- Se relevó información básica acorde a los objetivos definidos.

# Estrategia de acción

## ➤ Centralización Normativa

Instituto Nacional de Estadística

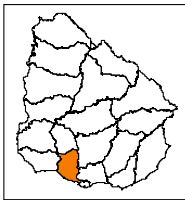
## ➤ Descentralización Operativa

Intendencias Municipales

# División geoestadística



- Departamento Censal (26)
- Sección (232)
- Segmento (3.967)
- Zona (55.955)



# Departamento de SAN JOSÉ

## Secciones Censales



# Organización Departamental

- Jefe Departamental: 2
- Jefes Seccionales: 7
- Enumeradores: 54
- Segmentos: 131
- Zonas: 2.111



# Documentación de referencia

- Manual del jefe departamental
- Manual del supervisor
- Manual del enumerador
- Formularios, cuestionarios, planillas

[www.ine.gub.uy](http://www.ine.gub.uy)

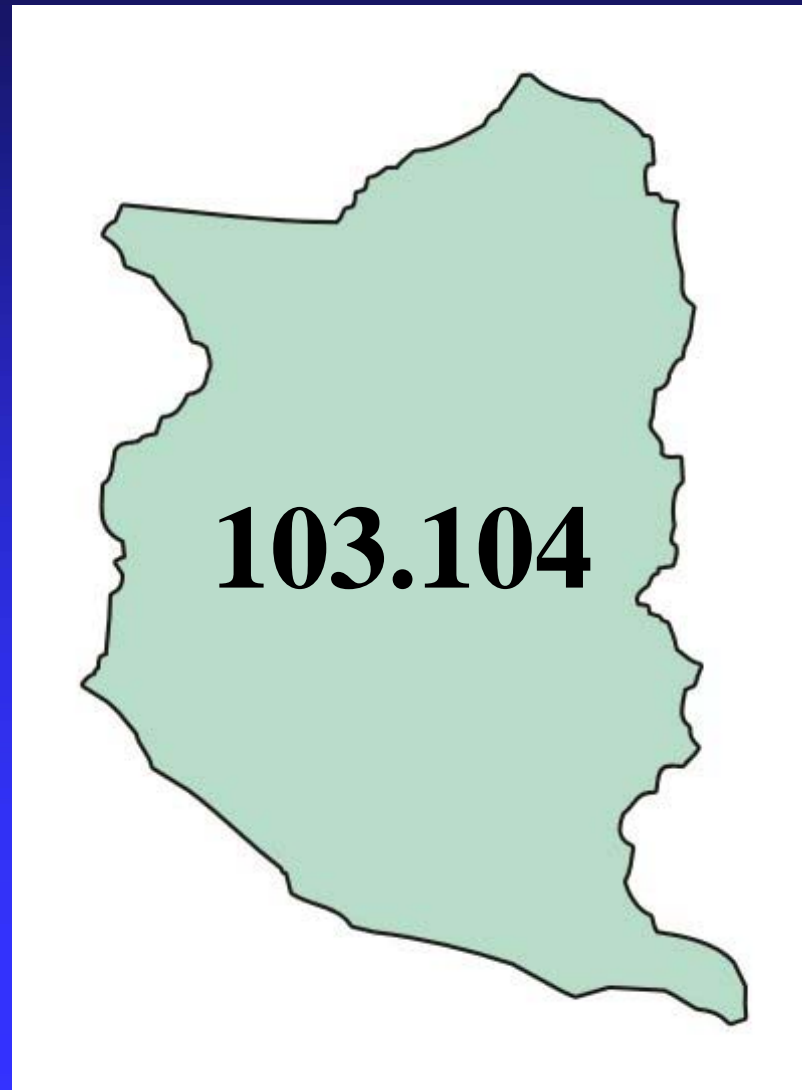
# Principales resultados

¿cuántos somos?

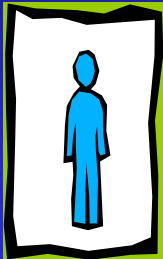
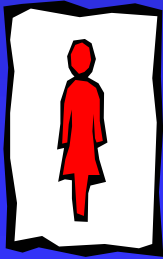
**A mediados del año 2004  
residen habitualmente en  
Uruguay 3.241.003 personas.**



La población de San José representa el 3.2 % de la población total del país.



# La población de San José se reparte en proporciones iguales entre hombres y mujeres

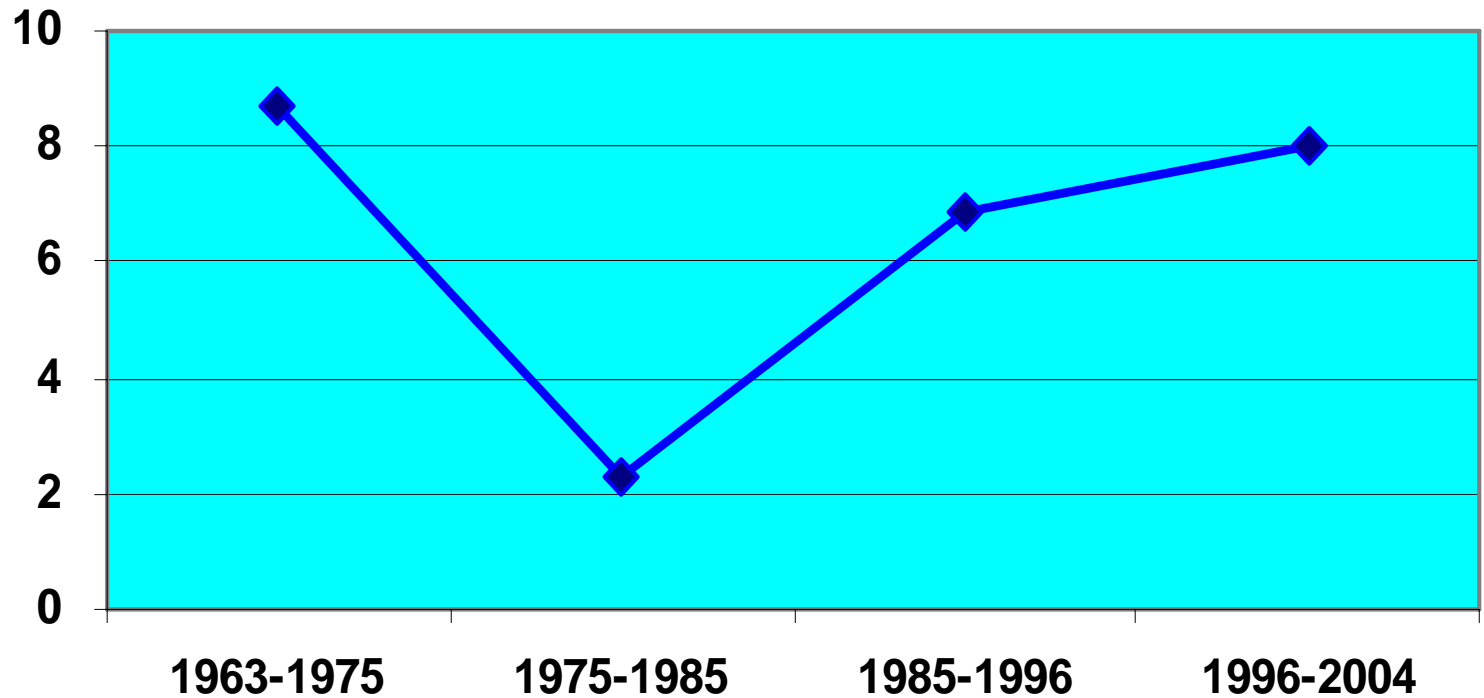
SEXO	POBLACION	%
	51.543	50.0 %
	51.561	50.0 %

¿cuánto creció la  
población de  
San José?

- En el intervalo de los ocho años que separan este recuento del último censo, la población aumentó en 6.449 personas, equivalente a una tasa de crecimiento anual medio intercensal del 8.0 por mil.
- Esta tasa revela una tendencia en el ritmo de crecimiento de la población que se acelera, en relación a lo ocurrido en el período intercensal anterior.



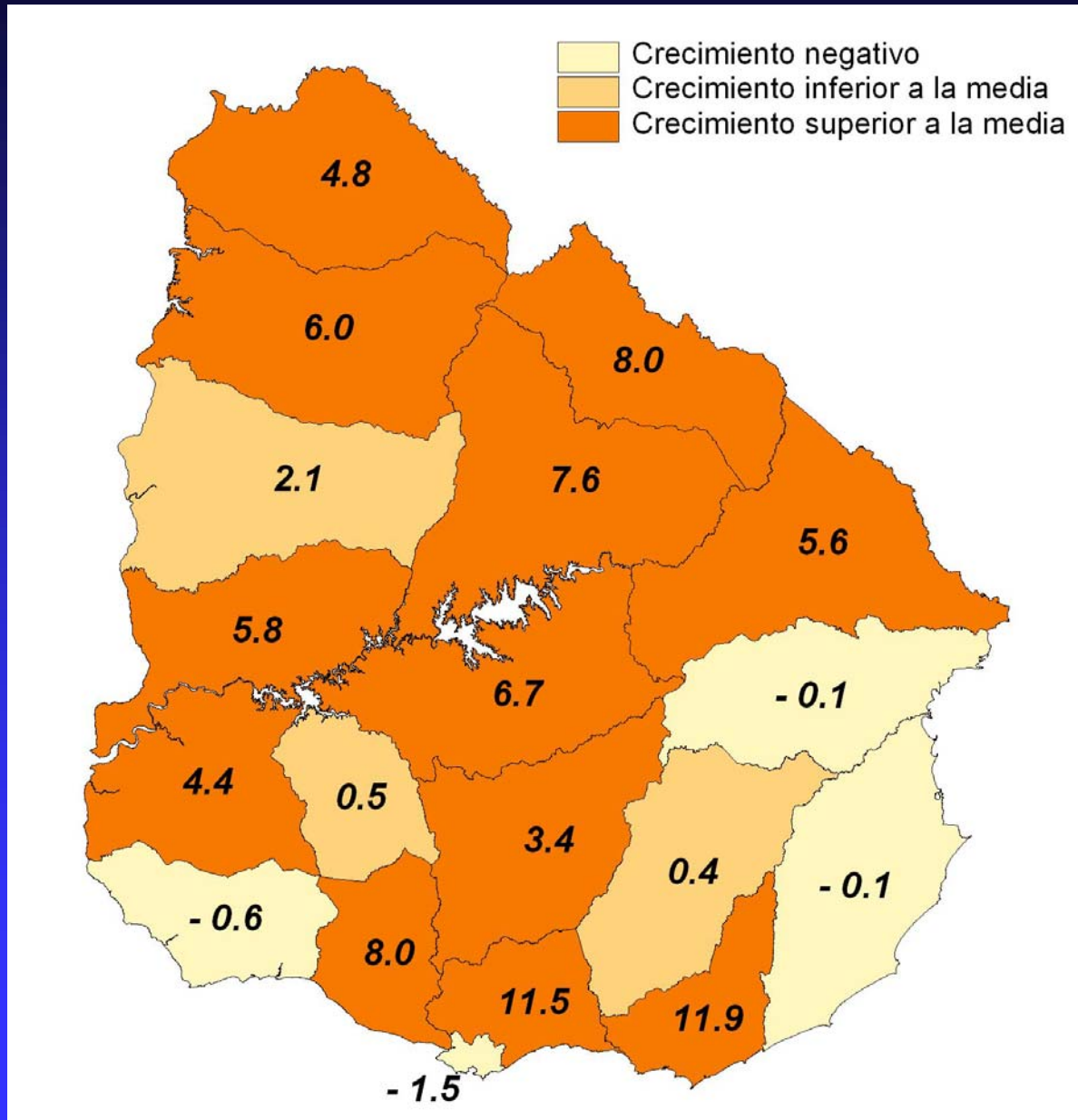
## Evolución de la tasa anual media de crecimiento intercensal (por mil)



**¿cómo se ubica el  
crecimiento de  
San José en el  
contexto nacional?**

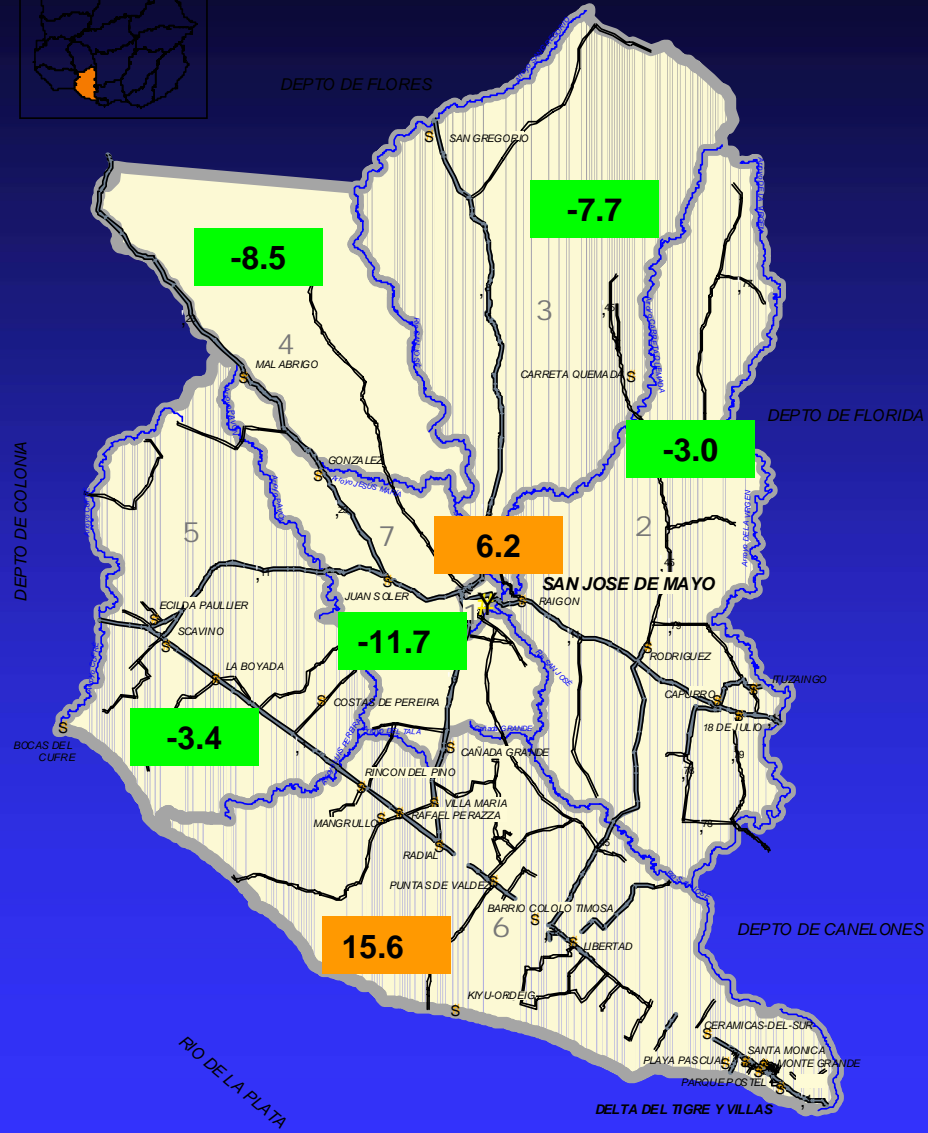
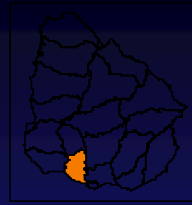
# Tasas de crecimiento anual medio intercensal por departamentos

Crecimiento anual medio nacional igual a 3.2 por mil.



**¿cómo crecieron las  
secciones censales?**

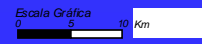
# Departamento de SAN JOSÉ



Y Capital Departamental

S Otras Localidades

— Límite de Sección Censal



**¿cómo crecieron las  
localidades mayores  
de 1.000 habitantes?**

**POBLACIÓN Y TASA ANUAL MEDIA DE CRECIMIENTO, SEGÚN LOCALIDADES MAYORES DE 1.000 HABITANTES**

<b>LOCALIDADES</b>	<b>POBLACIÓN</b>		<b>TASA ANUAL MEDIA DE CRECIMIENTO</b>
	<b>1996</b>	<b>2004</b>	
<b>San José de Mayo</b>	<b>34.552</b>	<b>36.339</b>	<b>6.2</b>
Delta del Tigre y Villas	14.120	17.457	26.2
Libertad	8.353	9.196	11.9
Playa Pascual	4.584	5.653	25.8
Rodriguez	2.354	2.561	10.4
Ecilda Paullier	1.976	2.351	21.4
Santa Mónica	1.298	1.440	12.8
Puntas de Valdez	1.036	1.267	24.8
Rafael Perazza	931	1.235	34.8
Monte Grande	710	1.084	52.2

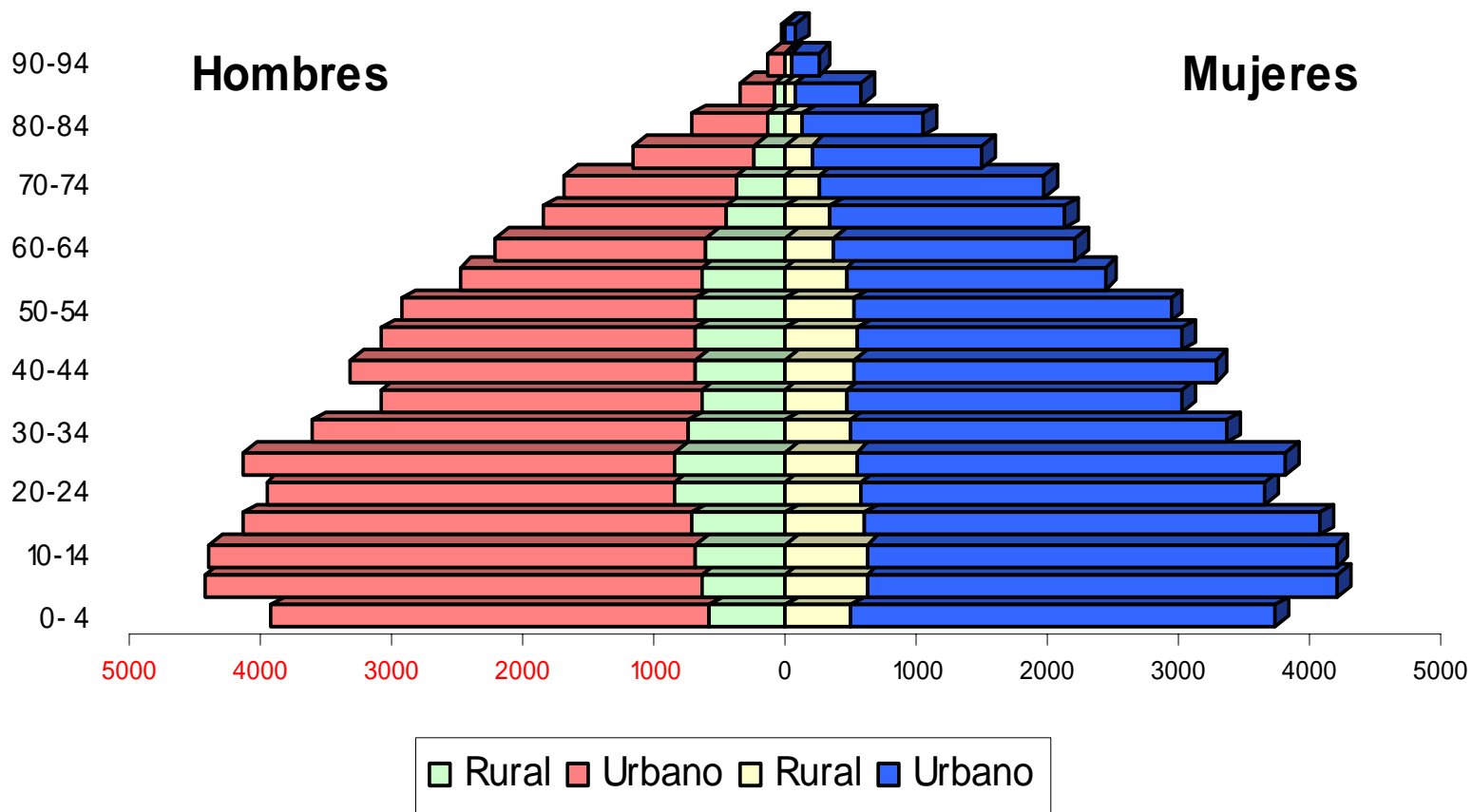
**¿Cómo se explica el  
crecimiento de  
San José ?**



El aumento en el ritmo de crecimiento de la población de San José es resultado del comportamiento de las variables demográficas fecundidad, mortalidad y de la migración interna e internacional.

Ello se refleja en el gráfico de la distribución por sexo y edad de la población

## San José: Población por grupos de edad y sexo según área geográfica



La pirámide se reduce en su base por efecto del descenso de la natalidad.

- La tasa bruta de natalidad pasó de 18.6 por mil en 1996 a 15.4 por mil en el año 2004 (según datos provisionales de las estadísticas de natalidad).

- El ensanchamiento del gráfico en las edades entre 25-29 años indica la presencia de inmigración.
- Pero también el gráfico acusa emigración pasada y reciente entre las edades 35-39 y 20-24 años.

La forma del gráfico, que se ensancha en las edades superiores, evidencia un proceso de envejecimiento que se acentúa con el tiempo.

Uno de los indicadores de este envejecimiento es la proporción de personas de 65 años o más de edad en el total de la población.

**PORCENTAJE DE POBLACIÓN POR SEXO SEGÚN GRUPOS DE EDAD, 1996 Y 2004.**

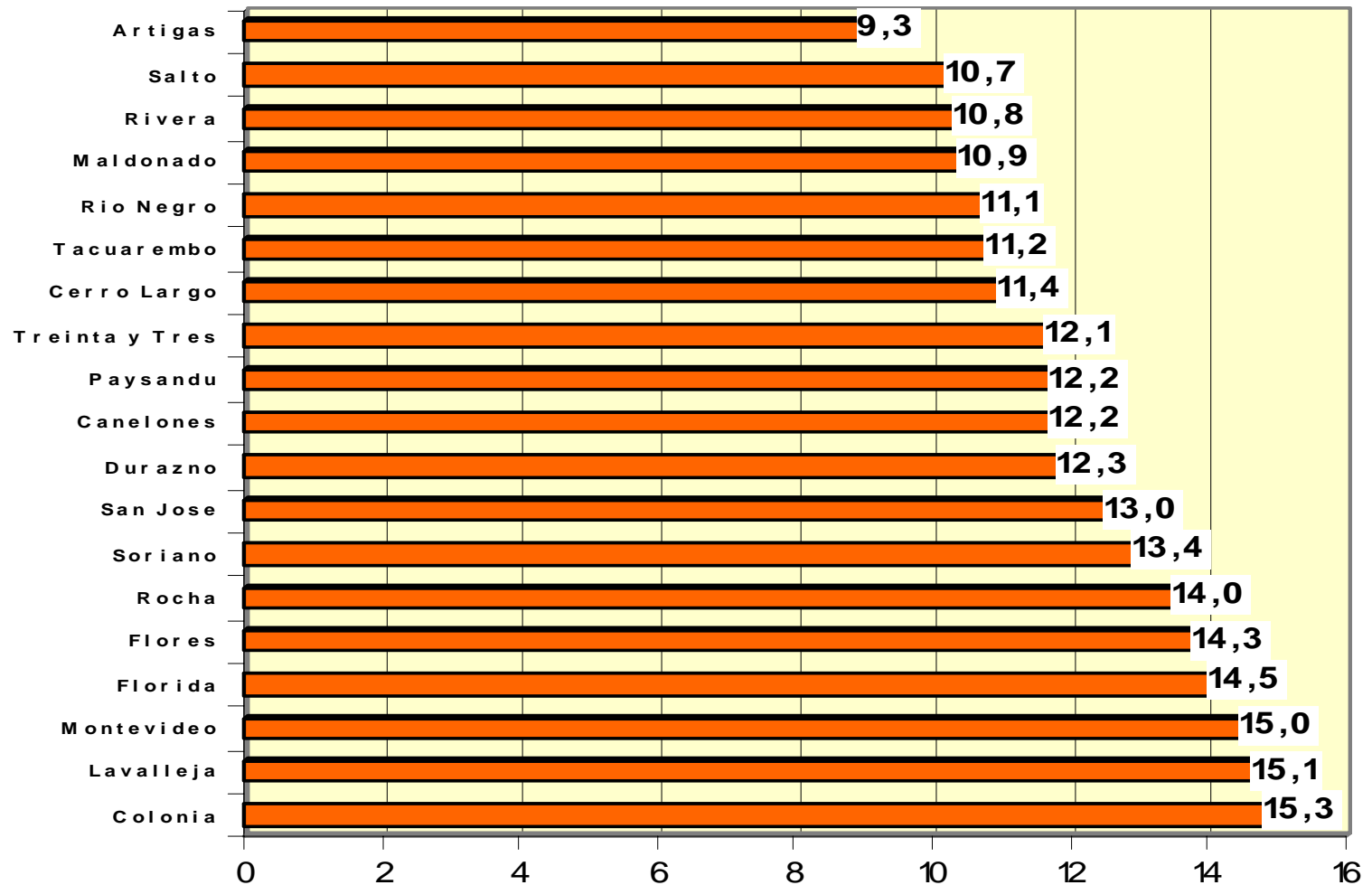
<b>GRUPOS DE EDAD</b>	<b>1996</b>			<b>2004</b>		
	<b>TOTAL</b>	<b>HOMBRES</b>	<b>MUJERES</b>	<b>TOTAL</b>	<b>HOMBRES</b>	<b>MUJERES</b>
<b>TOTAL</b>	<b>100.0</b>	<b>100.0</b>	<b>100.0</b>	<b>100.0</b>	<b>100.0</b>	<b>100.0</b>
<b>0 – 14 años</b>	<b>25.6</b>	<b>25.8</b>	<b>25.3</b>	<b>24.2</b>	<b>24.8</b>	<b>23.6</b>
<b>15 – 64 años</b>	<b>61.8</b>	<b>62.6</b>	<b>61.0</b>	<b>62.8</b>	<b>63.9</b>	<b>61.8</b>
<b>65 o más años</b>	<b>12.6</b>	<b>11.6</b>	<b>13.7</b>	<b>13.0</b>	<b>11.4</b>	<b>14.7</b>

# ¿Cómo se ubica San José en el contexto nacional del envejecimiento?

- Es el octavo departamento más envejecido del país por tener un porcentaje de población de 65 años o más de edad igual al 13%.

# El 13.4% de la población total del país tiene 65 años o más de edad

Porcentaje de población de 65 años o más de edad, según departamento. 2004

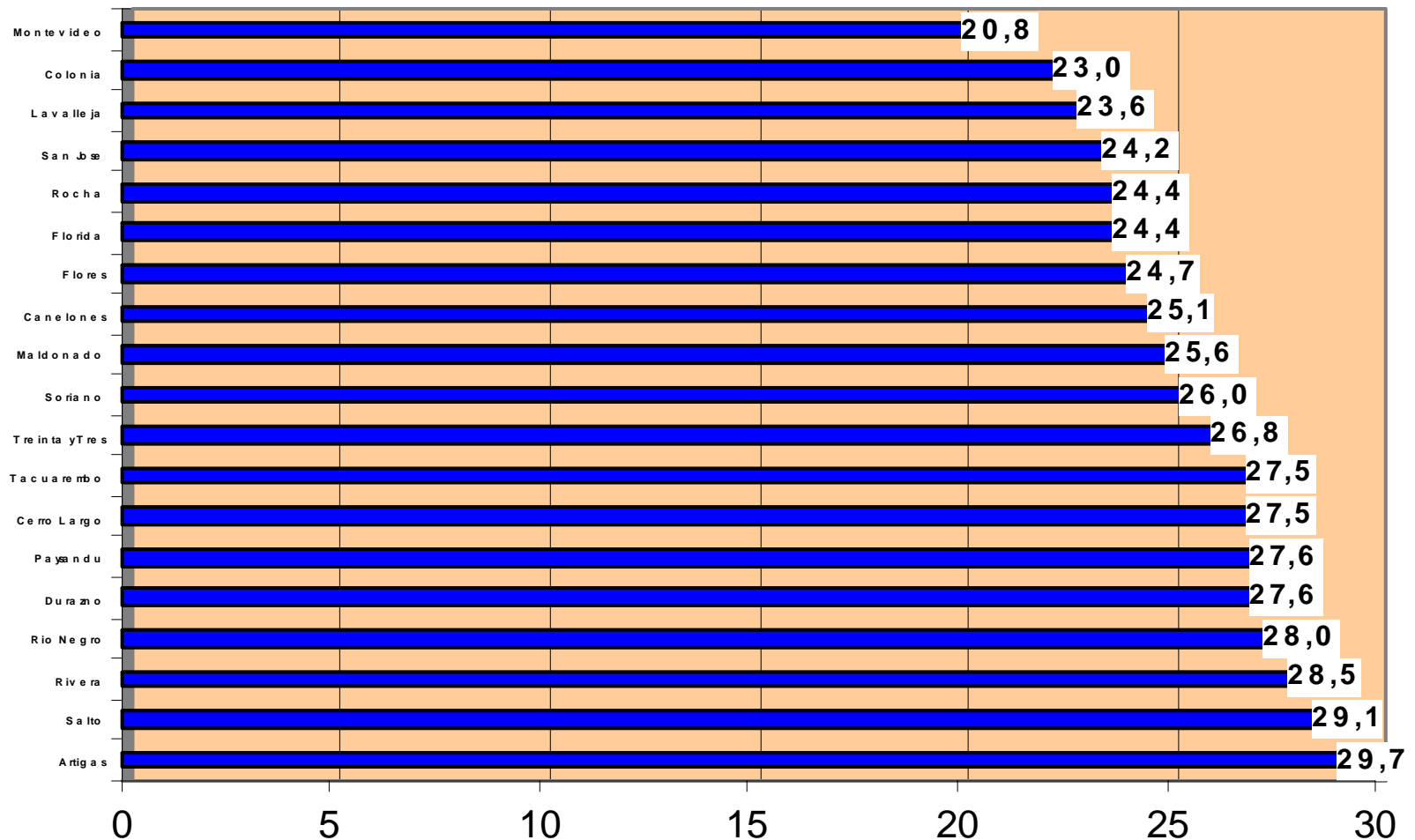




- Los menores de quince años son el 24.2%.
- Esto hace que la relación jóvenes-adultos mayores sea menor a 2.

# Los menores de 15 años son el 23.9% de la población total del país

## Porcentaje de población menor de 15 años. Censo 2004



## Posición de Uruguay en el contexto mundial del envejecimiento

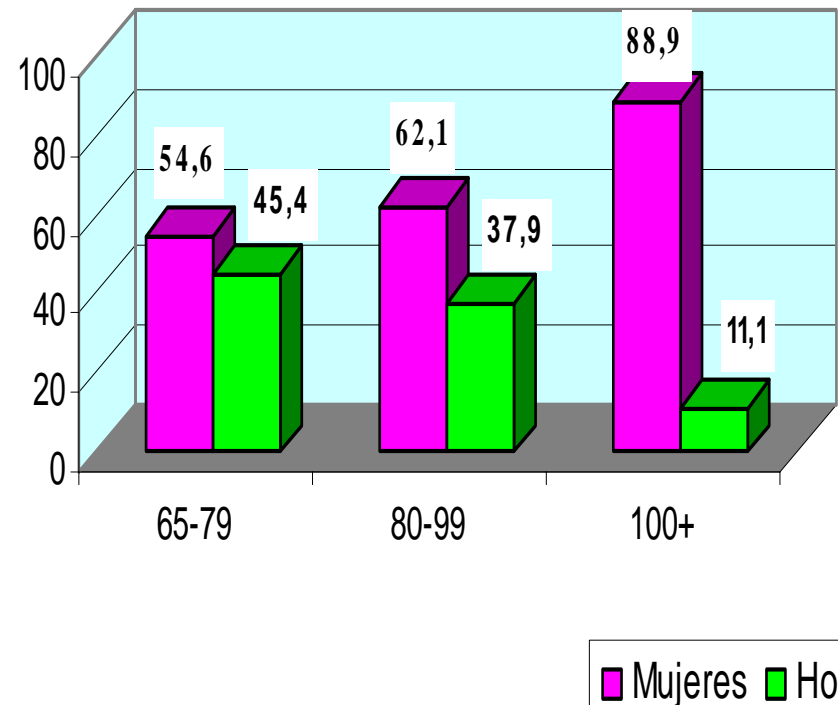
Regiones y países	Porcentaje de población		Índice de envejecimiento
	< de 15 años	de 65+ años	
<b>Mundo</b>	30	7	4,3
<b>Regiones más desarrolladas</b>	17	15	1,1
<b>Regiones menos desarrolladas</b>	33	5	6,6
<b>América Latina y el Caribe</b>	<b>32</b>	<b>6</b>	5,3
<b>Italia</b>	14	19	0,7
<b>Japón</b>	14	19	0,7
<b>Canadá</b>	18	13	1,4
<b>Uruguay</b>	<b>24</b>	<b>13</b>	1,8
San José	24	13	1,9

Fuente: Population Reference Bureau, Data Sheet 2004.

La población de adultos mayores alcanza a 13.407 personas, de las cuales, la cuarta parte supera los 79 años.

El 56% de los adultos mayores son mujeres, predominancia que se acentúa con el avance de la edad.

Distribución de la población de 65+ años por sexo sobre el total de cada grupo de edad

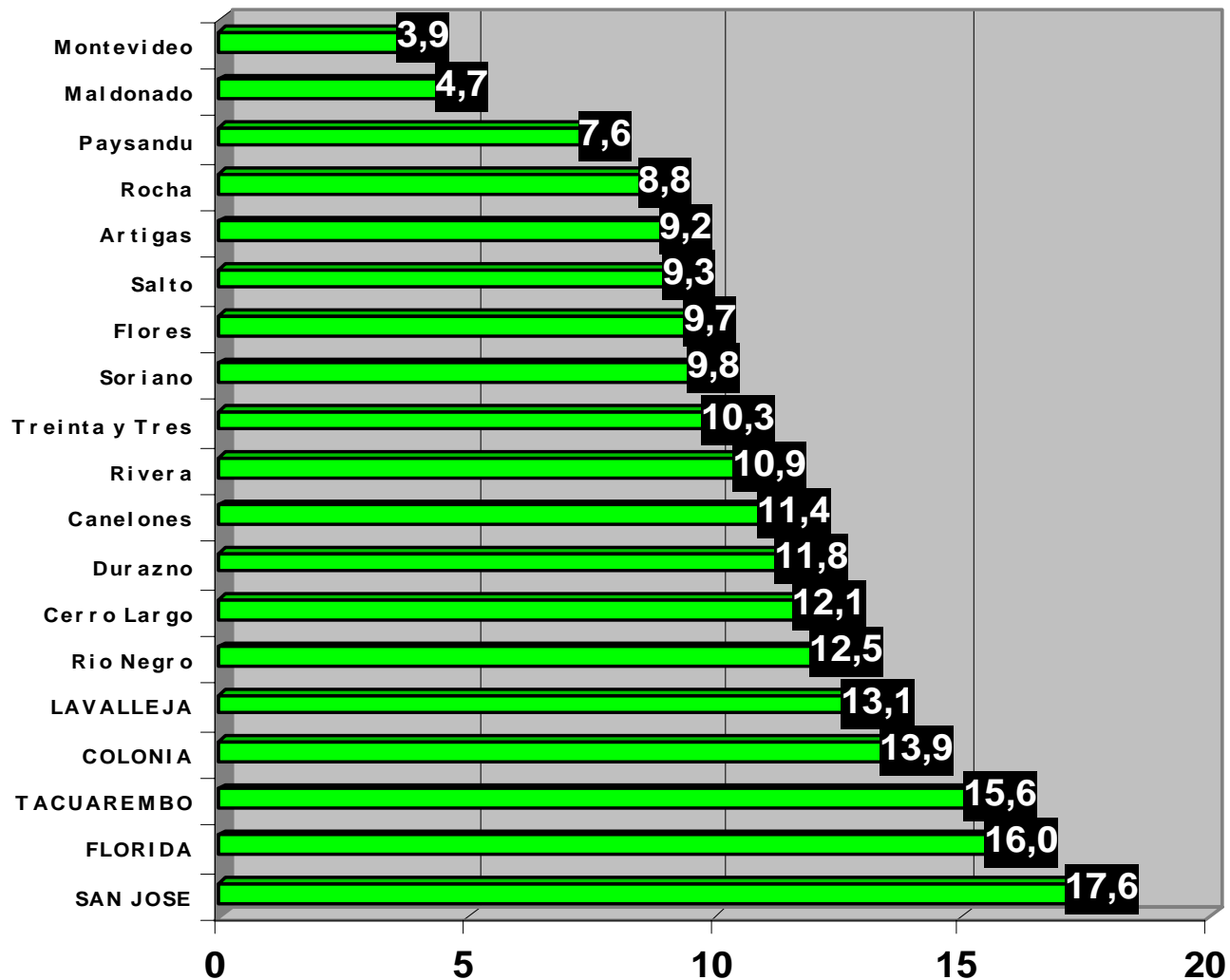


# **Aumenta la concentración de la población en el área urbana de San José en desmedro de la rural.**

- **El grado de urbanización pasó de 77.9% en 1996 a 82.4% en 2004.**
- **La población con residencia habitual en zonas urbanas y rurales es de 84.925 y 18.179 personas respectivamente.**
- **En la población urbana predominan las mujeres (hay 106 mujeres por cada cien hombres).**
- **En la población rural la relación se invierte y hay 129 hombres por cada cien mujeres.**

El departamento de San José  
tiene el mayor porcentaje de  
población rural de todo el país.

## Porcentaje de población rural por departamento



Los hogares particulares aumentaron un 14% en relación a 1996. En áreas rurales se observa una reducción del 10.7%.

**NUMERO DE HOGARES PARTICULARES EN LOS CENSOS DE 1996 Y 2004, SEGÚN AREA Y PORCENTAJE DE VARIACIÓN INTERCENSAL**

AREA	HOGARES PARTICULARES		PORCENTAJE DE VARIACIÓN
	1996	2004	
TOTAL	29.104	33.063	13.6
URBANA	22.995	27.610	20.1
RURAL	6.109	5.453	-10.7



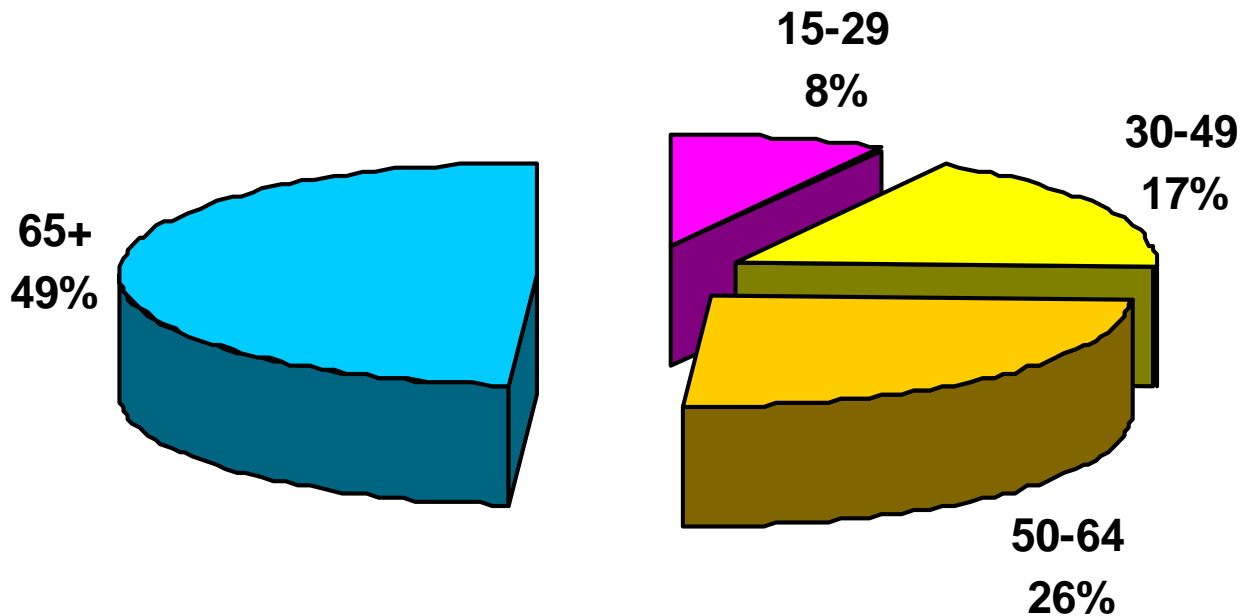
El tamaño medio de los hogares particulares continúa reduciéndose.

**TAMAÑO MEDIO DE LOS HOGARES PARTICULARES  
EN LOS CENSOS DE 1996 Y 2004 SEGÚN AREA**

<b>AREA</b>	<b>TAMAÑO MEDIO DE LOS HOGARES PARTICULARES</b>	
	<b>1996</b>	<b>2004</b>
<b>TOTAL</b>	<b>3.2</b>	<b>3.0</b>
<b>URBANA</b>	<b>3.3</b>	<b>3.1</b>
<b>RURAL</b>	<b>3.2</b>	<b>3.0</b>

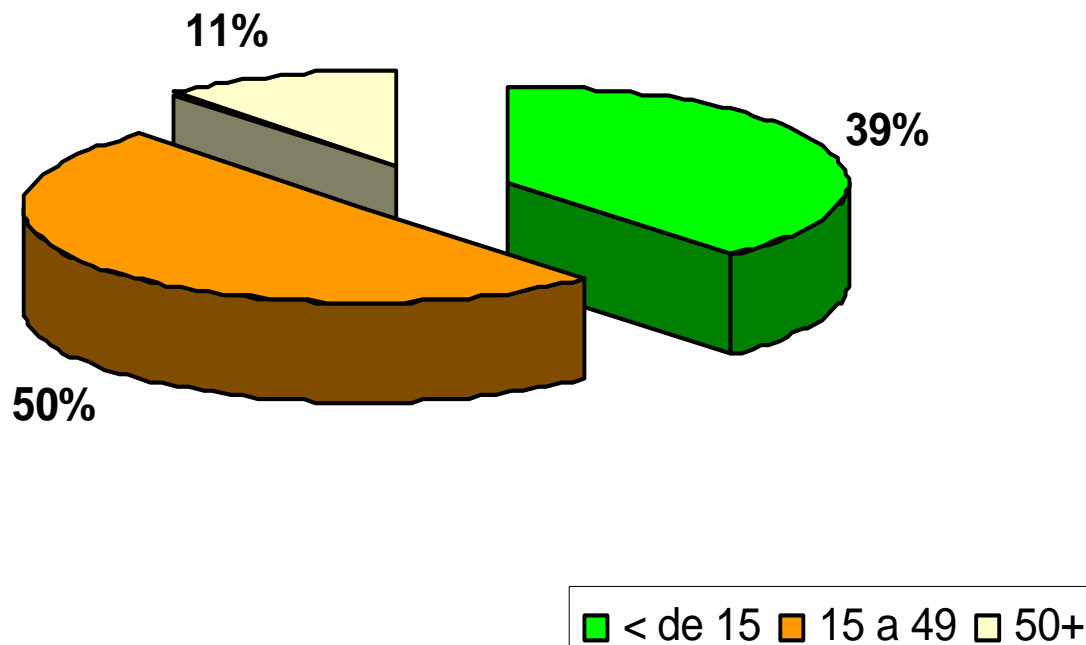
El 20% de los hogares particulares son unipersonales y albergan al 6% de la población total del departamento.

Distribución de las personas que viven solas por grupos de edad



El 33% de la población de San José (33.480 personas) vive en hogares numerosos con 5 o más integrantes.

Composición de los hogares de cinco o más integrantes por edad de los mismos.



En el departamento de San José se censaron 95 viviendas colectivas en las que viven 2.387 personas.

- La población masculina predomina en este tipo de viviendas (71%).
- Existe un peso importante, en cuanto a la población residente, de los establecimientos de atención de la salud, en el total de las viviendas colectivas (39%), Esto se explica por la presencia de las colonias Etchepare y Santín Carlos Rossi.

# Las viviendas particulares aumentaron un 22%

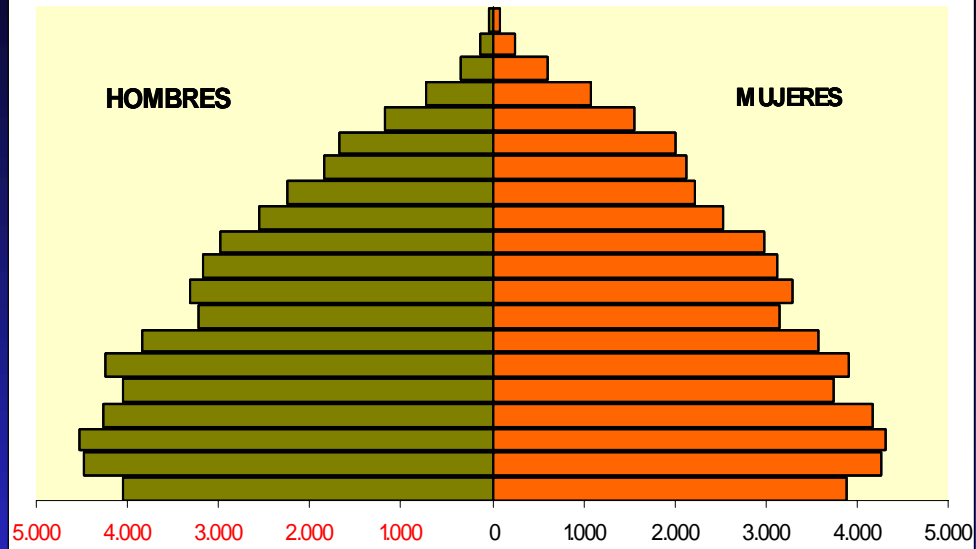
## VIVIENDAS PARTICULARES EN LOS CENSOS DE 1996 Y 2004, SEGÚN CONDICIÓN DE OCUPACIÓN

Condición de ocupación	Viviendas particulares		Variación porcentual
	1996	2004	
Total	32.159	39.297	22.2
Ocupadas	29.202	32.723	12.1
Desocupadas	2.957	6.574	122.3

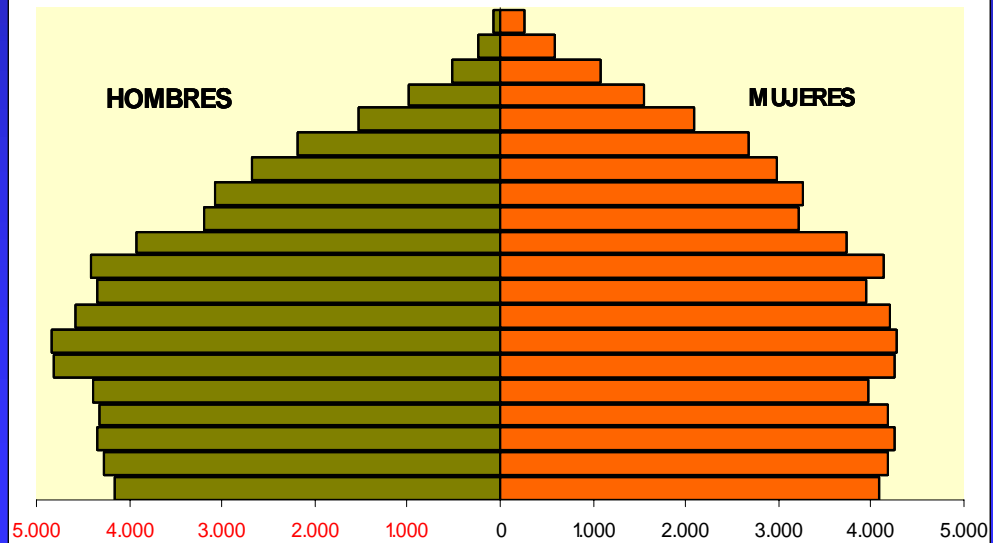
**¿Cuál será la evolución  
de la población de San  
José en los próximos  
20 años?**

**En el año 2025 la población de San José se incrementará en 20.000 habitantes, pero tendrá una estructura demográfica más envejecida.**

SAN JOSE: POBLACION POR SEXO Y GRUPOS QUINQUENALES DE EDADES (al 30/6/2005)

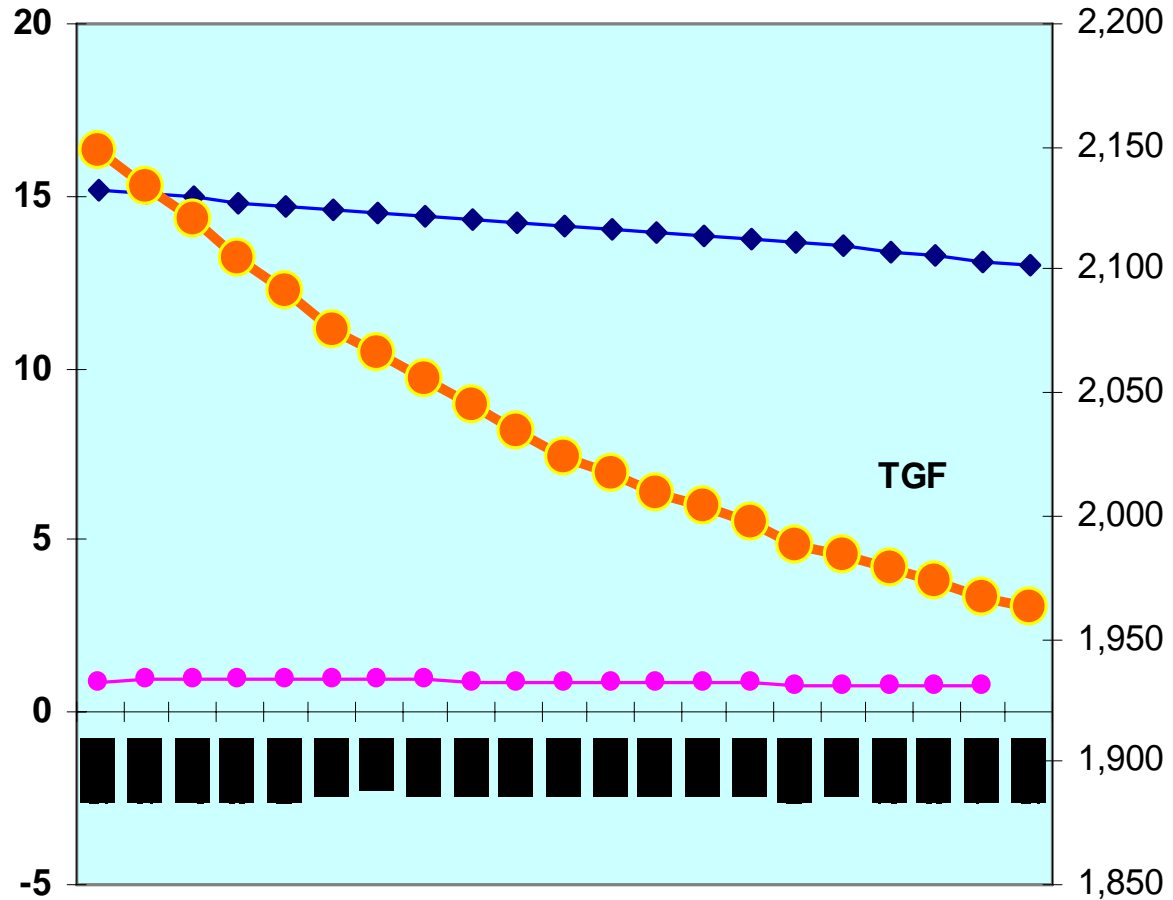


SAN JOSE: POBLACION POR SEXO Y GRUPOS QUINQUENALES DE EDADES (al 30/6/2025)



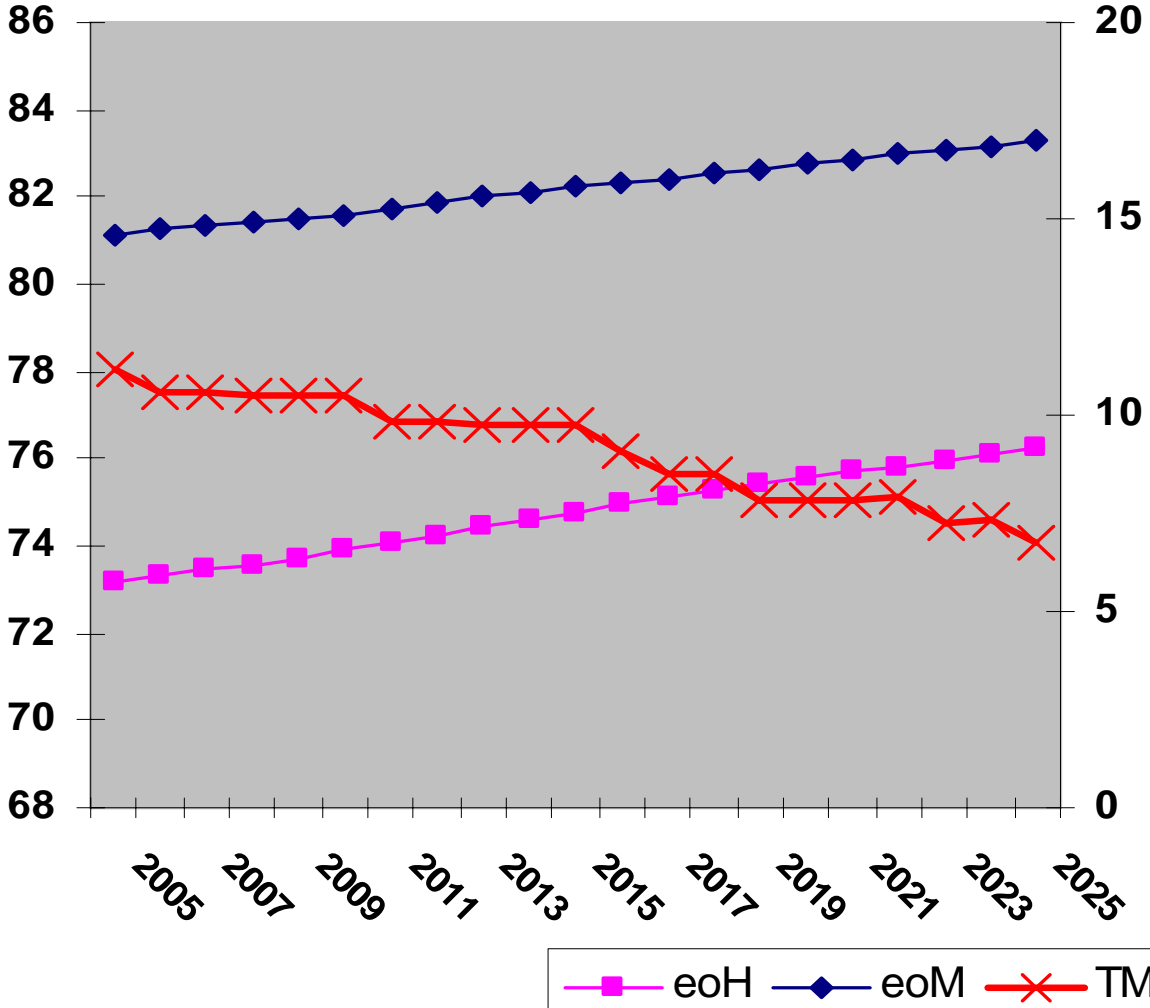


# Indicadores demográficos 2005-2025



● tasa de crecimiento      ◆ tasa bruta de natalidad  
● tasa global de fecundidad

# Indicadores de mortalidad 2005-2025



- El 15.4% de su población tendrá 65 años o más de edad.
- La mitad de la población se situará por encima de los 36 años (la edad mediana será 36.5).
- Los menores de quince años serán 25.280 y los adultos mayores llegarán a las 19.380 personas, lo que hace que la relación entre ambas poblaciones sea 1.3.

- La población en las edades centrales 15 a 64 años aumentará tanto en términos absolutos como relativos.
- Numéricamente pasaran de 66.536 a 81.120.
- En porcentaje pasarán de 63% a 65% en el 2025.

Aumentará la concentración de la población en las zonas urbanas del departamento, llegando al 92.4%